

NOKIA

Nokia 125 4G

دليل المستخدم

جدول المحتويات

1 حول دليل المستخدم هذا

4

2 بدء تشغيل

5

5 المفاتيح والأجزاء

6 إعداد الهاتف وتشغيله

9 شحن الهاتف

10 لوحة المفاتيح

3 المكالمات والأسماء والرسائل

11

11 المكالمات

11 جهات الاتصال

12 إرسال رسائل

4 عمل ضبط خاص للهاتف

13

13 تغيير النغمات

13 تغيير منظر الشاشة الرئيسية

13 الأوضاع

13 إضافة اختصارات

14 عمر البطارية

14 تمكين الوصول

15 قابلية الإصلاح

5 الكاميرا

16

16 الصور ومقاطع الفيديو

6 Bluetooth

17

17 اتصالات Bluetooth®

7 الموسيقى

18

18 مشغل الموسيقى

19	8 الساعة والتقويم والحاسبة
19	ضبط الوقت والتاريخ يدويًا
19	المنبه
19	التقويم
19	الحاسبة
21	9 إفراغ هاتفك
21	استعادة إعدادات المصنع
22	10 معلومات المنتج والسلامة
22	من أجل سلامتك
24	مكالمات الطوارئ
25	العناية بالجهاز
26	إعادة التدوير
26	رمز حاوية النفايات ذات العجلات المرسوم عليها خطان متقاطعان
26	معلومات البطارية وجهاز الشحن
28	الأطفال الصغار
28	النيكل
28	الأجهزة الطبية
28	الأجهزة الطبية المزروعة
29	السمع
29	قم بحماية جهازك من المحتوى الضار
29	السيارات
30	البيئات القابلة للانفجار
30	معلومات الشهادة
31	معلومات حول إدارة الحقوق الرقمية
31	حقوق الطبع والنشر وإشعارات أخرى

1 حول دليل المستخدم هذا

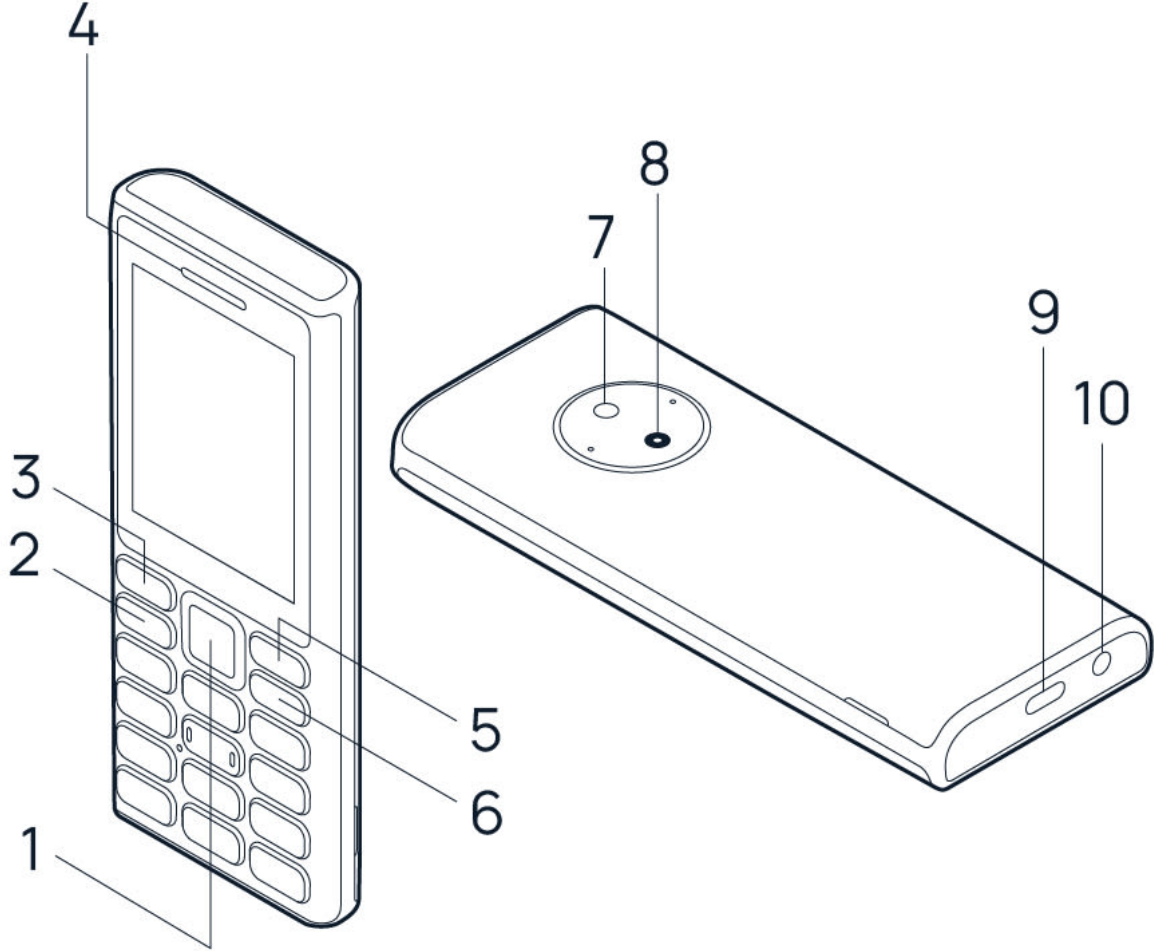
ملحوظة مهمة: للحصول على معلومات مهمة حول الاستخدام الآمن للجهاز والبطارية؛ اقرأ كتيب "معلومات المنتج والسلامة" قبل بدء استخدام الجهاز. ولمعرفة كيفية بدء استخدام هذا الجهاز الجديد؛ اقرأ دليل المستخدم.



2 بدء تشغيل

المفاتيح والأجزاء

هاتفك



ينطبق دليل المستخدم هذا على الطراز التالي: TA-1663, TA-1674.

- | | |
|---------------------------|--------------------------|
| 1. مفتاح التمرير | 6. مفتاح الطاقة/الإنهاء |
| 2. مفتاح الاتصال | 7. المصباح |
| 3. مفتاح الاختيار الأيسر | 8. الكاميرا |
| 4. سماعة الأذن/مكبر الصوت | 9. منفذ توصيل USB |
| 5. مفتاح الاختيار الأيمن | 10. منفذ توصيل سماعة رأس |

قد تُباع بعض الملحقات الوارد ذكرها في دليل المستخدم هذا، مثل جهاز الشحن أو سماعة الرأس أو كبل البيانات، بشكل منفصل.

ملاحظة: يمكنك ضبط هاتفك بحيث يطالب برمز حماية لحماية خصوصيتك وبياناتك الشخصية. اختر القائمة < ⚙ < الحماية < قفل المفاتيح < رمز الحماية. أنشئ رمزًا مكونًا من 4 إلى 8 أرقام، ثم اختر موافق < تشغيل. لكن لاحظ أنه يجب عليك تذكر الرمز، لأنه يتعذر على شركة HMD Global فتح الرمز أو تجاوزه.



الأجزاء والموصلات والأجزاء المغناطيسية

لا تقم بتوصيل الجهاز بمنتجات تصدر إشارة خرج، فقد يؤدي هذا إلى تلف الجهاز. لا تقم بتوصيل أي مصدر جهد كهربائي بمنفذ توصيل الصوت. إذا قمت بتوصيل جهاز خارجي أو سماعة رأس - بخلاف المعتمدة للاستخدام مع هذا الجهاز - بمنفذ توصيل الصوت، فانتبه جيدًا لمستويات الصوت. بعض أجزاء الجهاز ممغنطة. قد تنجذب المواد المعدنية إلى الجهاز. لا تضع بطاقات الائتمان أو أية بطاقات شريطية ممغنطة أخرى قرب الجهاز لفترات طويلة من الزمن، فقد تتلف البطاقات.

إعداد الهاتف وتشغيله

ملاحظة: تستخدم برامج وتطبيقات النظام المثبتة مسبقًا جزءًا كبيرًا من مساحة الذاكرة.



بطاقة SIM مصغرة

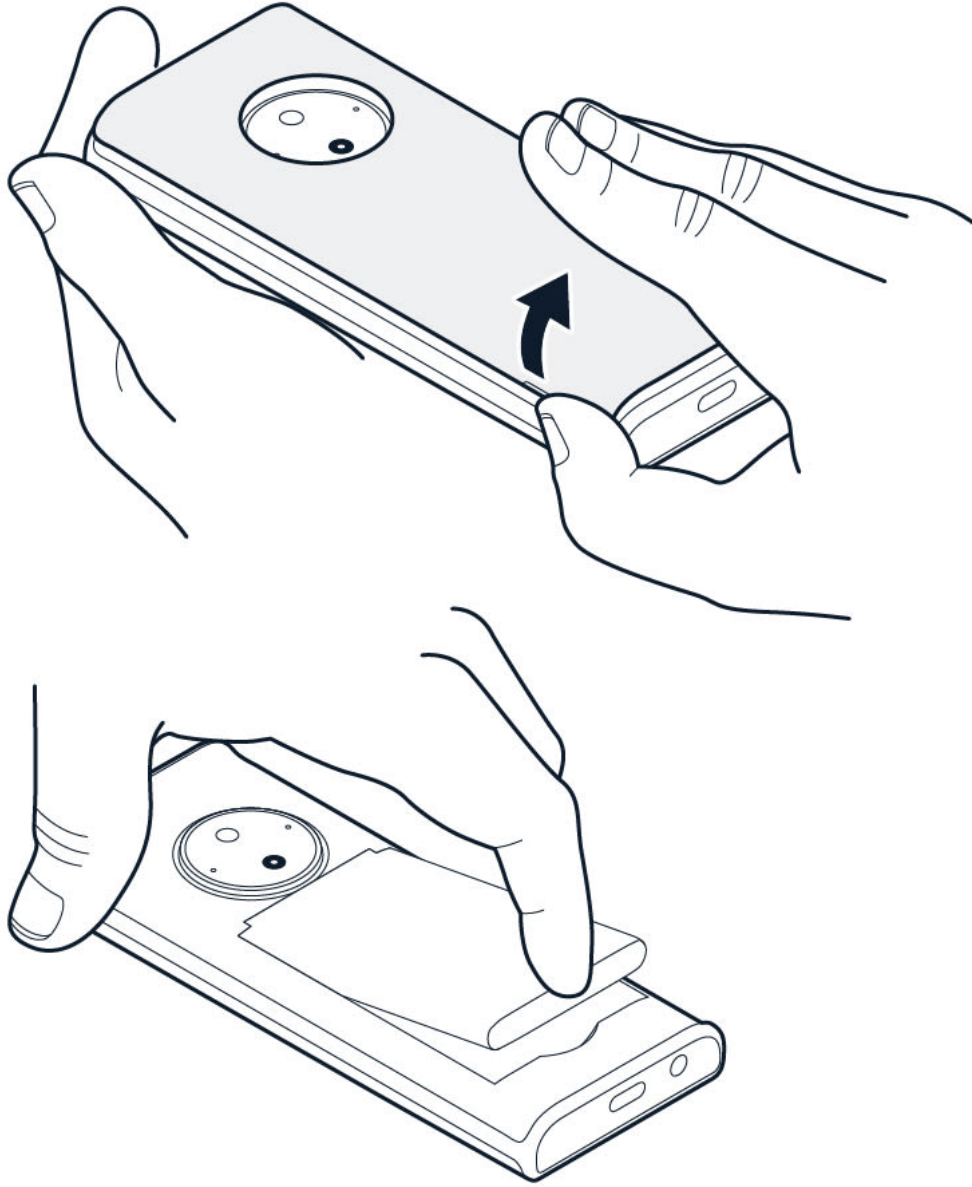


هام: الجهاز مصمم ليستخدم مع بطاقة SIM فقط (انظر الشكل). يؤدي استخدام بطاقة SIM غير متوافقة إلى تلف البطاقة أو الجهاز، وقد يُتلف أيضًا البيانات المخزنة على البطاقة. الرجاء استشارة مُشغل الهاتف المحمول عند استخدام بطاقة SIM التي بها جزء nano-UICC مقصوص.

ملاحظة: قم بإيقاف تشغيل الجهاز وافصل جهاز الشحن وأيّ جهاز آخر قبل إزالة أية أغطية. تجنب لمس المكونات الإلكترونية أثناء القيام باستبدال الأغطية. قم دائمًا بتخزين الجهاز أو استخدامه مع أية أغطية مرفقة.

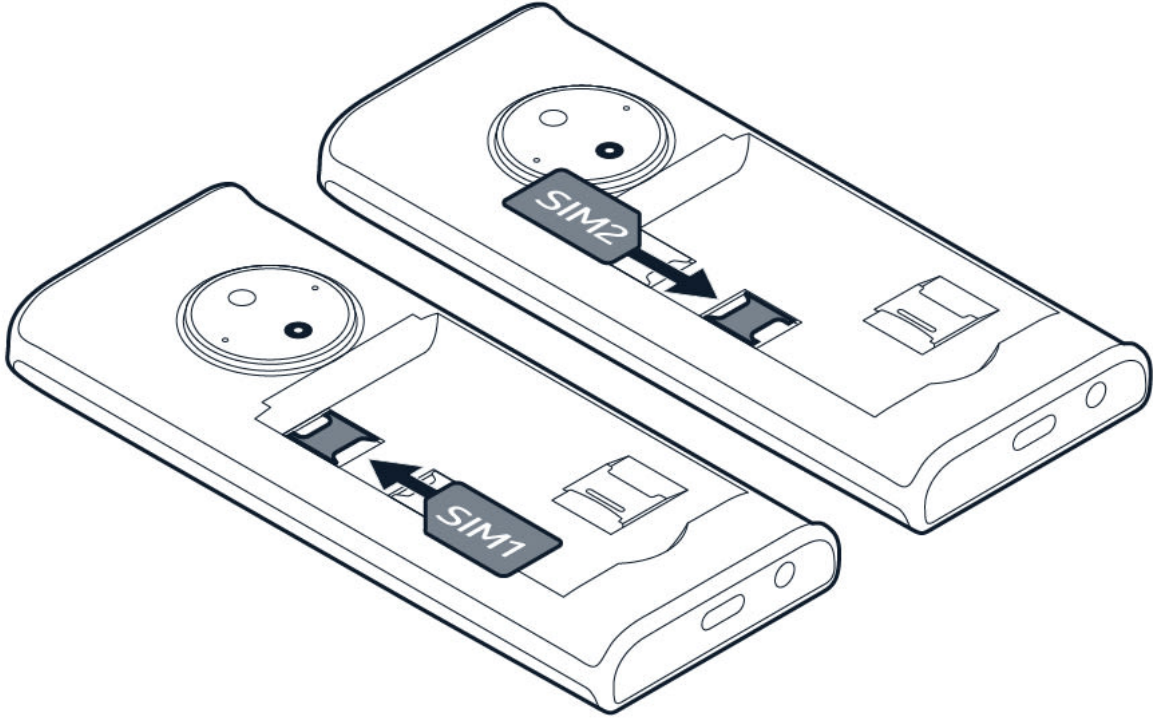


فتح الغطاء الخلفي



1. ضع ظفرك في الفتحة الصغيرة الموجودة على جانب الهاتف، وارفع الغطاء ثم قم بإزالته.
2. إذا كانت البطارية موجودة بالهاتف، فقم بإخراجها.

إدخال بطاقة SIM



SIM2. تتوفر بطاقتا SIM في الوقت ذاته عندما لا يكون الجهاز قيد الاستخدام، ولكن عندما تكون إحدى بطاقتي SIM نشطة، عند إجراء مكالمة على سبيل المثال، فقد تكون البطاقة الأخرى غير متاحة.

5. أعد تركيب البطارية.

6. وأعد تركيب الغطاء الخلفي.

1. ضع ظفرك في الفتحة الصغيرة الموجودة على جانب الهاتف، وارفع الغطاء ثم قم بإزالته.

2. إذا كانت البطارية موجودة بالهاتف، فقم بإخراجها.

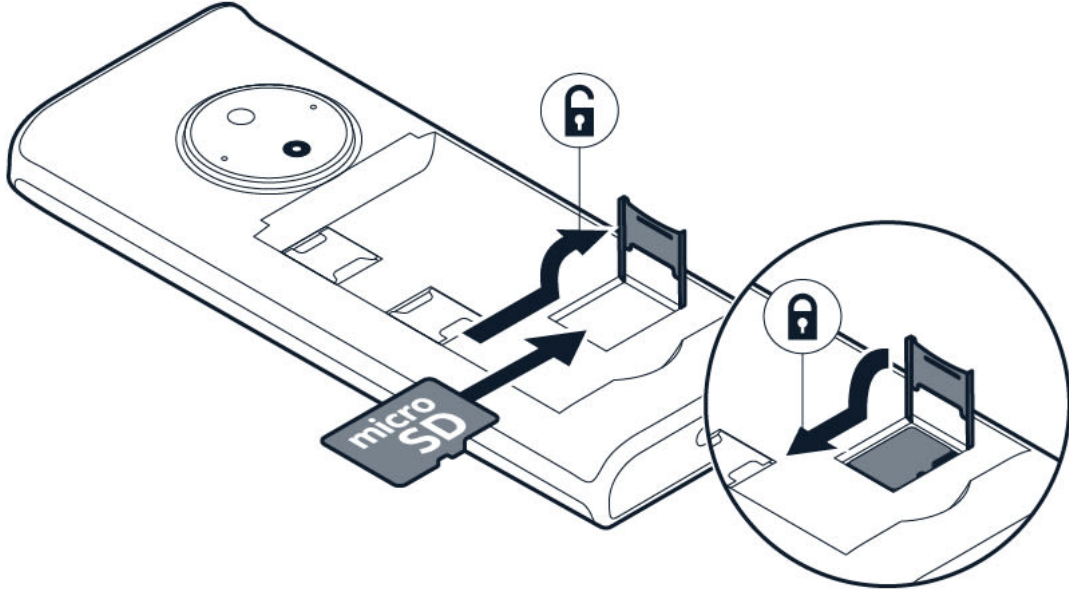
3. قم بإزاحة بطاقة SIM داخل فتحة بطاقة SIM مع توجيهه منطقة التلامس لأسفل.

4. إذا كان لديك هاتف يعمل ببطاقتي SIM، فقم بتحريك بطاقة SIM الثانية إلى داخل فتحة

تلميح: لمعرفة ما إذا كان بإمكان هاتفك استخدام بطاقتي SIM، راجع الملصق الموجود في صندوق البيع. في حال وجود رمزي IMEI على الملصق، فهذا يعني أن هاتفك يستخدم بطاقتي SIM.



إدخال بطاقة الذاكرة



1. ادفع بطاقة الذاكرة إلى فتحة بطاقة الذاكرة.

2. أعد تركيب البطارية.

3. وأعد تركيب الغطاء الخلفي.

استخدم بطاقات الذاكرة المتوافقة والمعتمدة فقط للاستخدام مع هذا الجهاز. فقد تؤدي البطاقات غير المتوافقة إلى تلف البطاقة والجهاز وتلف البيانات المخزنة على البطاقة.

مهم: لا تقم بإخراج بطاقة الذاكرة عند استخدامها بواسطة أحد التطبيقات. فالقيام بذلك قد يؤدي إلى تلف بطاقة الذاكرة والجهاز وتلف البيانات المخزنة على البطاقة.

تلميح: استخدم بطاقة ذاكرة microSD سريعة بسعة تصل إلى 32 غيغابايت من شركة مصنعة معروفة.

ملاحظة: تستخدم برامج النظام والتطبيقات المثبتة مسبقًا على الجهاز جزءًا كبيرًا من مساحة الذاكرة.

تشغيل الهاتف

اضغط مع الاستمرار على مفتاح .

شحن الهاتف

تم شحن البطارية جزئيًا في المصنع، لكن قد تحتاج لإعادة شحنها قبل استخدام الهاتف.

شحن البطارية

1. قم بتوصيل جهاز الشحن بمقبس التيار الكهربائي المثبت بالحائط.
2. قم بتوصيل جهاز الشحن بالهاتف. وعند اتمال شحن البطارية، قم بفصل جهاز الشحن عن الهاتف، ثم فصله من مقبس التيار الكهربائي المثبت بالحائط.

في حالة نفاذ طاقة البطارية بالكامل، فقد يستغرق الأمر بضعة دقائق قبل أن يظهر مؤشر الشحن.

تلميح: يمكنك استخدام الشحن عن طريق USB عندما يكون مقبس التيار الكهربائي المثبت بالحائط غير متوفر. يمكن نقل البيانات أثناء شحن الجهاز. تختلف كفاءة طاقة الشحن عن طريق USB بشكل ملحوظ، وقد يستغرق وقتاً طويلاً لبدء عملية الشحن وبدء تشغيل الجهاز. تأكد من تشغيل جهاز الكمبيوتر الخاص بك.



لوحة المفاتيح

استخدام مفاتيح الهاتف

- لرؤية التطبيقات والميزات على هاتفك، على الشاشة الرئيسية، اختر القائمة .
- للانتقال إلى تطبيق أو ميزة، اضغط على مفتاح التمرير لأعلى أو لأسفل أو لليسار أو لليمين. لفتح التطبيق أو الميزة، اضغط على مفتاح التمرير.
- للعودة إلى الشاشة الرئيسية، اضغط على مفتاح الإنهاء.
- لتغيير مستوى صوت هاتفك أثناء إجراء مكالمة أو عند الاستماع إلى الراديو، قم بالتمرير لأعلى أو لأسفل.

قفل لوحة المفاتيح

لقفل المفاتيح، حدد < < < قفل لوحة المفاتيح . لإلغاء قفل المفاتيح، اختر إلغاء القفل ، ثم اضغط على *.

الكتابة باستخدام لوحة المفاتيح


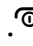
- اضغط على مفتاح بشكل متكرر حتى يظهر الحرف.
- لإدخال مسافة اضغط على 0 .
- لكتابة حرف خاص أو علامة ترقيم، اضغط على مفتاح العلامة النجمية، أو إذا كنت تستخدم الرقم.
- النص التنبؤي، فاضغط باستمرار على مفتاح #.
- للتبديل بين حالات الحروف، اضغط على # بشكل متكرر.
- لإدخال رقم، اضغط باستمرار على مفتاح الرقم.

3 المكالمات والأسماء والرسائل

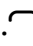
المكالمات

إجراء مكالمة

تعرف على كيفية إجراء مكالمة من خلال هاتفك الجديد.




1. أدخل رقم الهاتف. لإدخال الرمز +، المستخدم في المكالمات الدولية، اضغط على * مرتين.
2. اضغط على . حدد بطاقة SIM المطلوب استخدامها، إذا طُلب منك ذلك.
3. لإنهاء المكالمة، اضغط على .

الرد على مكالمة





اضغط على .

جهات الاتصال

إضافة جهة اتصال

1. اختر القائمة <  <  إضافة جهة اتصال جديدة.
2. اختر مكان حفظ جهة الاتصال.
3. اكتب الاسم، ثم أدخل الرقم.
4. اختر  حفظ جهة الاتصال.

حفظ جهة اتصال من سجلات المكالمات

1. حدد القائمة <  سجلات المكالمات، ثم حدد نوع الاتصال.
2. قم بالتمرير وصولاً إلى الرقم الذي تريد حفظه واختر  إضافة إلى الأسماء <  اسم جديد.
3. اختر مكان حفظ الاسم.
4. أضف تفاصيل الاسم، ثم اختر  حفظ الاسم.

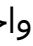
الاتصال باسم ما

يمكنك الاتصال بأحد جهات الاتصال مباشرةً من قائمة جهات الاتصال.

اختر القائمة < جهات الاتصال ، وقم بالتمرير وصولاً إلى جهة الاتصال التي تريد الاتصال بها واضغط على مفتاح الاتصال.

إرسال رسائل

كتابة الرسائل وإرسالها

1. حدد القائمة < الرسائل < + رسالة جديدة .
2. أدخل رقم هاتف، أو اضغط على  واختر مستلمًا من قائمة الأسماء.
3. اكتب رسالتك.
4. لإدراج رموز في الرسالة، اضغط على *.
5. اختر إرسال . اختر بطاقة SIM المطلوب استخدامها، إذا طُلب منك ذلك.

يمكنك إرسال رسائل نصية يتجاوز طولها الحد المعين لعدد الأحرف في الرسالة الواحدة. يتم إرسال الرسائل الأطول على رسالتين أو أكثر. قد يقوم مزود الخدمة بتحديد التكلفة وفقًا لذلك. تشغل الحروف التي تحتوي على علامات الإعراب أو العلامات الأخرى أو بعض خيارات اللغات مساحة أكبر، مما يُحدِّد من عدد الأحرف التي يمكن إرسالها في رسالة واحدة.

4 عمل ضبط خاص للهاتف

تغيير النغمات

تعيين نغمات جديدة

1. اختر القائمة < الإعدادات < الملفات الشخصية ، ثم قم بالتمرير إلى ملف شخصي وحدد ≡ < الإعدادات < إعدادات الرنين.
2. اختر النغمة التي تريد تغييرها.
3. قم بالتمرير وصولاً إلى النغمة التي تريد استخدامها، ثم اختر اختيار.

تغيير منظر الشاشة الرئيسية

اختيار خلفية شاشة جديدة

يمكنك تغيير صورة خلفية الشاشة الرئيسية.

1. حدد القائمة < الضبط < الضبط الخاص < خلفية شاشة القفل < الخلفيات.
2. حدد خلفية الشاشة التي تريدها.

الأوضاع

تعيين وضع

يوجد العديد من الأوضاع التي يمكنك استخدامها في المواقف المختلفة. يوجد على سبيل المثال، وضع صامت ليناسب الوقت الذي لا تستطيع تشغيل الأصوات به، ووضع في الخارج بنغماتٍ عالية.

1. حدد القائمة < الإعدادات < الأوضاع.
2. لضبط الوضع، قم بالتمرير وصولاً إليه ثم حدد ≡ < الإعدادات. قم بتغيير الإعدادات التي تريدها.
3. لتعيين وضع، قم بالتمرير وصولاً إليه ثم حدد تحديد.

إضافة اختصارات

يمكنك إضافة اختصارات إلى تطبيقات وإعدادات مختلفة على شاشتك الرئيسية.

تعديل إعدادات "انتقال"

يوجد الزر **ذهاب إلى** , في الجزء السفلي الأيمن من الشاشة الرئيسية، وهو يحتوي على اختصارات إلى مختلف التطبيقات والإعدادات. اختر الاختصارات التي تعتبر الأكثر استخدامًا لديك.

1. حدد **↩** < الانتقال إلى الخيار < خيارات التحديد.

2. قم بالتمرير إلى كل اختصار تريد إضافته إلى القائمة وحدد **وضع علامة** < ✓. حدد **موافق** لحفظ التغييرات.

يمكنك أيضًا إعادة تنظيم قائمتك.

1. اختر **تنظيم**.

2. قم بالتمرير إلى العنصر الذي تريد نقله، واختر **تحريك** ثم اختر المكان المراد نقله إليه.

3. حدد **←** < **موافق** لحفظ التغييرات.

عمر البطارية

توفير الطاقة

في حال الانطباق:

- استخدم الاتصالات الشبكية حسب الحاجة لتوفير الطاقة: قم بتشغيل تقنية Bluetooth فقط عند الحاجة.
- استخدم اتصال Wi-Fi للاتصال بالإنترنت بدلاً من بيانات شبكة الهاتف المحمول.
- إذا كنت لا ترغب في إجراء المكالمات أو استقبالها، يُمكنك تفعيل وضع الطيران.

يعمل وضع الطيران على إيقاف الاتصال بشبكة الهاتف المحمول وإيقاف تشغيل الميزات اللاسلكية في جهازك.

تمكين الوصول

تكبير النص

يمكنك ضبط حجم النص بحيث يكون أصغر أو أكبر.

توجه إلى إعدادات النظام أو الشاشة لضبط الحجم حسب طراز جهازك.

تعرف على المزيد حول ميزات تمكين الوصول

معرفة المزيد عن ميزات إمكانية الوصول لهذا الجهاز، يُرجى زيارة مبادرة التقارير العالمية لإمكانية الوصول (GARI) <https://www.gari.info/findphones.cfm>

ملاحظة خاصة بالدليل الصوتي عبر الإنترنت

1. للوصول إلى دليل المستخدم عبر الإنترنت، تفضل بزيارة الرابط www.hmd.com/support. ابحث عن طراز جهازك واطلع على دليل المستخدم المناسب له عبر الإنترنت.
2. قم بتمكين ميزة تحويل النص إلى كلام في المتصفح أو الجهاز لديك لقراءة النص المعروض بصوت عالٍ.

كيفية تفعيل ميزة تحويل النص إلى كلام

أجهزة كمبيوتر بنظام Windows (الإصدار 10 أو 11 أو الأحدث):

- توجه إلى الإعدادات > سهولة الوصول (في Windows 10) أو تمكين الوصول (في Windows 11).
- حدد الراوي وقم بتفعيله لتشغيل قارئ الشاشة المدمج.

في إصدارات Windows الأقدم:

- قم بتثبيت إضافة متصفح مثل Speechify لقراءة محتوى الإنترنت بصوت عالٍ.

أجهزة macOS / Mac:

- في متصفح Safari، توجه إلى: تحرير > النطق > بدء التحدث حتى يقرأ Mac لديك النص بصوت عالٍ.
- لإيقاف الصوت، انتقل إلى: تحرير > النطق > إيقاف النطق.

للاطلاع على تعليمات تفصيلية حول تفعيل تحويل النص إلى كلام لجهازك أو متصفحك، يُرجى الرجوع إلى دليل المستخدم الخاص بالجهاز.

قابلية الإصلاح

خيارات الإصلاح الذاتي

يتوفر دعم الإصلاح الذاتي لبعض الأجهزة في بلدان مختارة. تتوفر التفاصيل في الموقع www.hmd.com/self-repair

5 الكاميرا

الصور ومقاطع الفيديو

التقاط صورة

1. اختر القائمة < الكاميرا.
 2. للتكبير أو التصغير، مرر لأعلى أو لأسفل.
 3. لالتقاط صورة، اضغط على مفتاح التمرير.
- لمشاهدة الصورة التي التقطتها للتو، اختر ≡ < المعرض.
- لعرض جميع الصور، على الشاشة الرئيسية، حدد القائمة < المعرض.
- ⓘ احتفظ بمسافة آمنة عند استعمال الفلاش. لا تجرّب استخدام الفلاش على الأشخاص أو الحيوانات على نطاق قريب. لا تغطِ الفلاش أثناء التقاط الصورة.

تسجيل مقطع فيديو

1. لتشغيل كاميرا الفيديو، حدد القائمة < الكاميرا ثم قم بالتمرير إلى ▶.
 2. لبدء التسجيل، اضغط على مفتاح التمرير.
 3. لإيقاف التسجيل، اختر ■.
- لعرض مقطع الفيديو الذي سجلته للتو، من الشاشة الرئيسية اختر القائمة < مقاطع فيديو.

Bluetooth 6

اتصالات Bluetooth®

تشغيل Bluetooth

1. حدد القائمة > الضبط > التوصيل > Bluetooth.
2. قم بتشغيل Bluetooth.
3. حدد عثر على أجهزة > إضافة جهاز جديد.
4. قم بالتمرير إلى الجهاز الذي تم العثور عليه، وحدد إقران. قم بتأكيد رمز المرور، إذا طُلب منك ذلك.

7 الموسيقى

مشغل الموسيقى

يمكنك الاستماع إلى ملفات الموسيقى بتنسيق MP3 باستخدام مشغل الموسيقى.

الاستماع إلى الموسيقى

لتشغيل الموسيقى، يجب تخزين ملفات الموسيقى على بطاقة ذاكرة أو على ذاكرة الهاتف.

1. حدد القائمة < الموسيقى.
2. اختر الأغاني لرؤية جميع ملفات الموسيقى المحفوظة.
3. قم بالتمرير وصولاً إلى أغنية ثم اختر تشغيل.

يمكنك أيضًا إنشاء قوائم تشغيل خاصة بك.
لضبط مستوى الصوت، قم بالتمرير لأعلى أو لأسفل.

8 الساعة والتقويم والحاسبة

ضبط الوقت والتاريخ يدويًا

تغيير الوقت والتاريخ

1. اختر القائمة > الإعدادات > الوقت واللغة > 4. اختر الوقت وأدخل الوقت.
- التاريخ والوقت.
2. اختر التحديث التلقائي > تغيير.
3. اختر المنطقة الزمنية وأدخل المنطقة الزمنية.
5. اختر التاريخ وأدخل التاريخ.
6. اختر حفظ.

المنبه

تعيين منبه

1. حدد القائمة > المنبه.
 2. حدد +منبه جديد وأدخل وقت التنبيه والتفاصيل الأخرى.
- إذا كنت تريد تكرار المنبه في أيام معينة، فحدد المنبه ثم حدد ≡ > تحرير > تكرار، وحدد كل يوم تريد أن يرن المنبه فيه. ثم حدد ← واختر حفظ.

التقويم

إضافة حدث تقويم

1. حدد القائمة > الزيادات > التقويم.
2. قم بالتمرير وصولاً إلى تاريخ، ثم اختر ≡ > إضافة حدث جديد.
3. أدخل اسم الحدث والتفاصيل الأخرى، واختر حفظ.

الحاسبة

تعرف على كيفية الجمع والطرح والضرب والقسمة باستخدام الحاسبة الموجودة بهاتفك.

استخدام الحاسبة

1. حدد القائمة < الزيادات < الحاسبة.
 2. أدخل العامل الأول في العملية الحسابية، واستخدم مفتاح التمرير لاختيار العملية، ثم أدخل العامل الثاني.
 3. اضغط على مفتاح التمرير للحصول على نتيجة العملية الحسابية.
- اختر ✖ لتفريغ حقول الأرقام.

9 إفراغ هاتفك

استعادة إعدادات المصنع

إذا اشتريت هاتفًا جديدًا، أو إذا أردت التخلص من هاتفك أو إعادة تدويره، فإليك كيفية إزالة المعلومات والمحتويات الشخصية.

إعادة ضبط الهاتف

يمكنك استعادة إعدادات المصنع الأصلية، ولكن كن حذرًا، نظرًا لأن عملية إعادة الضبط هذه تؤدي إلى إزالة جميع البيانات التي قمت بحفظها في ذاكرة الهاتف وكل عمليات التخصيص لديك.

إذا كنت بصدد التخلص من هاتفك، فلاحظ أنك مسؤول عن إزالة جميع المحتويات الخاصة.

لإعادة ضبط الهاتف على الإعدادات الأصلية وحذف جميع بياناتك، على الشاشة الرئيسية، أدخل #7370*. أدخل رمز الحماية، إذا طلب منك ذلك.

10 معلومات المنتج والسلامة

من أجل سلامتك

اقرأ هذه الإرشادات البسيطة. إن عدم الالتزام بالتعليمات قد يكون خطرًا أو مخالفًا للقوانين المحلية. للحصول على مزيد من المعلومات، اقرأ دليل المستخدم الكامل.

أغلق الهاتف في المناطق التي يحظر فيها استخدام الهواتف المحمولة



قم بإيقاف تشغيل الجهاز إذا كان استخدام جهاز الهاتف المحمول غير مسموح أو إذا كان من المحتمل أن يتسبب استخدامه في حدوث تشويش أو خطر، مثل استخدامه في الطائرة أو في المستشفيات أو بالقرب من الأجهزة الطبية أو الوقود أو المواد الكيميائية أو مناطق التفجيرات. التزم بجميع الإرشادات الموجودة في المناطق التي يحظر فيها استخدام الهواتف المحمولة.

السلامة على الطريق أولاً



يجب الالتزام بجميع القوانين المحلية. لا تستخدم الهاتف يدويًا أثناء قيادة السيارة. تذكر أن السلامة على الطريق يجب أن تكون لها الأولوية دائمًا.

التشويش



تتعرض جميع الأجهزة اللاسلكية للتشويش مما قد يؤثر على أدائها.

الخدمة المعتمدة



لا يجب تركيب مكونات هذا المنتج أو إصلاحها إلا من قبل موظفين معتمدين.

البطاريات وأجهزة الشحن والملحقات الأخرى



لا تستخدم إلا البطاريات وأجهزة الشحن والملحقات الأخرى المعتمدة من قبل شركة HMD Global Oy للاستخدام مع هذا الجهاز. لا تقم بتوصيل منتجات غير متوافقة.

حافظ على بقاء الجهاز جافًا



إذا كان جهازك مقاومًا للماء، يُرجى الرجوع إلى تقييم IP في المواصفات التقنية للجهاز للحصول على مزيد من الإرشادات المفصلة.

حافظ على حاسة السمع لديك



لمنع حدوث ضرر محتمل في حاسة السمع لديك، يجب عدم الاستماع مع رفع مستوى الصوت إلى مستوى عالٍ لفترات طويلة. توحَّ الحذر عند إمساك الجهاز بالقرب من أذنك أثناء استخدام مكبر الصوت.

مكالمات الطوارئ

ⓘ مهم: لا يمكن ضمان الاتصالات في جميع الأحوال. لذا لا تعتمد كلياً على أي هاتف لاسلكي في الاتصالات الضرورية مثل حالات الطوارئ الطبية.

قبل إجراء المكالمات:

- قم بتشغيل الهاتف.
- إذا كانت شاشة الهاتف والمفاتيح مغلقة، فقم بإلغاء قفلها.
- انتقل إلى مكان به إشارة شبكة كافية.

1. اضغط على مفتاح الإنهاء بشكل متكرر، حتى يتم عرض الشاشة الرئيسية.

2. أدخل رقم الطوارئ الرسمي لموقعك الحالي. حيث إن أرقام مكالمات الطوارئ تختلف من موقع إلى آخر.

3. اضغط على مفتاح الاتصال.

4. قم بتقديم المعلومات المطلوبة بأكبر دقة ممكنة. لا تنه المكالمة حتى يُطلب منك ذلك.

قد تحتاج أيضًا إلى القيام بالخطوات التالية:

- ضع بطاقة SIM في الهاتف.
- إذا طلب منك الهاتف رمز PIN، فقم بإدخال رقم الطوارئ الرسمي لموقعك الحالي، ثم اضغط على مفتاح الاتصال.
- قم بإيقاف تشغيل قيود المكالمات على هاتفك، مثل حظر المكالمات أو الاتصال الثابت أو مجموعة المستخدمين المغلقة.

العناية بالجهاز

تعامل مع الجهاز والبطارية وجهاز الشحن والأجهزة الملحقة بعناية. تساعدك الاقتراحات التالية على الحفاظ على فعالية الجهاز.

- حافظ على بقاء الجهاز جافًا. إن الأمطار والرطوبة وجميع أنواع السوائل أو البلل يمكن أن تحتوي على معادن تسبب تآكل الدوائر الإلكترونية.
- حافظ على بقاء الجهاز بعيدًا عن المناطق المغبرة أو المتسخة.
- لا تحفظ الجهاز في درجات حرارة عالية. قد تؤدي درجات الحرارة العالية إلى تلف الجهاز أو البطارية.
- لا تحفظ الجهاز في أماكن ذات درجات حرارة منخفضة. عندما يعود الجهاز إلى درجة الحرارة العادية، قد تتكون رطوبة داخل الجهاز مما قد يسبب تلفًا به.
- افتح الجهاز وفقًا للتعليمات الواردة في دليل المستخدم فقط.
- قد تؤدي التعديلات غير المرخص بها إلى تلف الجهاز وأنتهاك القوانين المنظمة لاستخدام الأجهزة اللاسلكية.
- لا تقم بإسقاط الجهاز أو البطارية أو الطرق عليهما أو رجّهما. فقد يتعرض الجهاز للكسر في حالة استخدامه بعنف.
- استخدم فقط قطعة قماش ناعمة ونظيفة وجافة لتنظيف سطح الجهاز.
- لا تقم بطلاء الجهاز. قد يمنع الطلاء التشغيل السليم.
- احفظ الجهاز بعيدًا عن الأجزاء أو المجالات المغناطيسية.
- للحفاظ على البيانات المهمة الخاصة بك آمنة، قم بتخزينها في مكانين منفصلين على الأقل، مثل جهازك أو بطاقة ذاكرة، أو جهاز كمبيوتر، أو قم بتدوين المعلومات المهمة.

أثناء التشغيل لمدة طويلة، قد ترتفع درجة حرارة الجهاز. وهذا أمر عادي في معظم الحالات. لتجنب ارتفاع درجة حرارة الهاتف بشكل مفرط، قد يقوم الجهاز بالإبطاء تلقائيًا، وإغلاق التطبيقات، وإيقاف الشحن، وإذا لزم الأمر، يتم إيقاف تشغيله. إذا لم يعمل جهازك بطريقة صحيحة، فاصطحبه إلى أقرب مركز خدمة معتمد.

إعادة التدوير



عليك دائمًا أن تعيد المنتجات الإلكترونية والبطاريات ومواد التعبئة والتغليف المستعملة إلى نقاط التجميع المخصصة لذلك. ومن ثم ستساعد على منع التخلص من النفايات بدون مراقبة، وستعزز من إعادة تدوير المواد. حيث تحتوي المنتجات الكهربائية والإلكترونية على العديد من المواد القيّمة التي تتضمن معادن (مثل، النحاس والألومنيوم والفولاذ والمغنيسيوم) ومعادن نغيسة (مثل، الذهب والفضة والبالاديوم). يمكن إعادة تشغيل كل المواد الخاصة بالجهاز كمعادن ومصدر طاقة.

رمز حاوية النفايات ذات العجلات المرسوم عليها خطان متقاطعان

رمز حاوية النفايات ذات العجلات المرسوم عليها خطان متقاطعان



يذكرك رمز حاوية النفايات ذات العجلات المرسوم عليها خطان متقاطعان الموجود على المنتج أو البطارية أو المطبوعات أو العبوة بأن جميع المنتجات الكهربائية والإلكترونية والبطاريات يجب أن يتم تجميعها في نقطة تجميع منفصلة عند انتهاء عمرها الافتراضي. يجب عدم التخلص من هذه المنتجات في حاوية نفايات محلية غير مصنفة: أرسلها لإعادة التدوير. للحصول على معلومات حول أقرب نقطة إعادة تدوير، تحقق من هيئة التخلص من النفايات المحلية لديك.

معلومات البطارية وجهاز الشحن

معلومات البطارية وجهاز الشحن

للتحقق مما إذا كان هاتفك مزودًا ببطارية قابلة للإزالة أم غير قابلة للإزالة، راجع الدليل المطبوع.

الأجهزة المزودة بطارية قابلة للإزالة لا تستخدم جهازك إلا مع بطارية أصلية قابلة لإعادة الشحن. يمكن شحن البطارية وتفريغها مئات المرات، ولكنها سوف تستهلك في نهاية المطاف. عندما يقل زمن التحدث وزمن الاستعداد عن المقدار العادي بشكل ملحوظ، يتعين استبدال البطارية.

الأجهزة المزودة بطارية غير قابلة للإزالة لا تحاول إزالة البطارية من الجهاز؛ حيث إن ذلك قد يؤدي إلى تلف الجهاز. يمكن شحن البطارية وتفريغها مئات المرات، ولكنها سوف تستهلك في نهاية المطاف. عندما يقل زمن التحدث وزمن الاستعداد عن المقدار العادي بشكل ملحوظ، اصطحب الجهاز إلى أقرب مركز خدمة معتمد لاستبدال البطارية.

اشحن جهازك باستخدام جهاز شحن متوافق. قد يختلف نوع قابس جهاز الشحن. قد تختلف مدة الشحن باختلاف قدرة الجهاز.

معلومات سلامة البطارية وجهاز الشحن

بمجرد اكتمال شحن جهازك، افصل الشاحن عن الجهاز ومقبس الحائط. تُرجى ملاحظة أنه لا يجب أن يتجاوز الشحن المستمر 12 ساعة. إذا تُركت بطارية كاملة الشحن دون استخدامها، فستفقد شحنتها تلقائيًا بمرور الوقت.

تقلل درجات الحرارة المفرطة من قدرة البطارية وعمرها. قم دائمًا بحفظ البطارية عند درجة حرارة تتراوح بين 15 درجة مئوية و25 درجة مئوية (59 درجة فهرنهايت إلى 77 درجة فهرنهايت) للحصول على الأداء الأمثل. قد لا يعمل الجهاز لفترة مؤقتة إذا كانت البطارية ساخنة أو باردة. لاحظ أن البطارية قد تُستنزف بسرعة في درجات الحرارة الباردة وتفقد ما يكفي من الطاقة لإيقاف تشغيل الهاتف في غضون دقائق قليلة. عندما تتواجد خارج المنزل في درجات الحرارة المنخفضة، احرص على بقاء هاتفك دافئًا.

يجب الالتزام باللوائح المحلية. قم بإعادة تدوير البطاريات متى أمكن. لا تتخلص من البطاريات كنفايات منزلية.

لا تعرّض البطارية لضغط هواء منخفض للغاية أو تتركها في أماكن ذات درجة حرارة عالية للغاية، على سبيل المثال رميها في النار، حيث أن ذلك قد يتسبب في انفجار البطارية أو تسرب سائل أو غاز قابل للاشتعال.

لا تقم بتفكيك البطارية أو تقطيعها أو سحقها أو ثنيها أو ثقبها أو إتلافها بأي طريقة أخرى. في حالة حدوث تسرب لسائل البطارية، لا تدع السائل يلامس جلدك أو عينيك. وإذا حدث ذلك، فقم على الفور بغسل المناطق التي تعرضت للتسرب بالماء أو الاتصال بالطبيب. لا تقم بإدخال تعديلات على البطارية أو تحاول إدخال أجسام غريبة فيها، ولا تقم بغمورها أو تعريضها للماء أو لسوائل أخرى. قد تنفجر البطاريات في حالة تلفها.

استخدم البطارية وجهاز الشحن للأغراض المقصودة فقط. فقد يؤدي الاستخدام غير الصحيح أو استخدام بطاريات أو أجهزة شحن غير معتمدة أو غير متوافقة إلى حدوث حريق أو انفجار أو مخاطر أخرى، وقد يُبطل ذلك أية موافقة أو ضمان. إذا كنت تعتقد أن البطارية أو جهاز الشحن قد تعرض للتلف، فقم باصطحابه إلى أحد مراكز الخدمة أو موزعي الهاتف قبل مواصلة استخدامه. لا تستخدم أبدًا أية بطارية أو جهاز شحن تالف. استخدم أجهزة الشحن في الأماكن المغلقة فقط. لا تقم بشحن

الجهاز أثناء حدوث عاصفة برقية. إذا لم يكن الشاحن مضمناً في عبوة البيع، فاشحن جهازك باستخدام كبل البيانات (المرفق) ومحول طاقة USB (قد يُباع بشكل منفصل). يمكنك شحن جهازك باستخدام كبلات ومحولات طاقة توفرها جهات خارجية وتتوافق مع USB 2.0 أو الإصدارات اللاحقة ومع اللوائح السارية في البلد ومعايير السلامة العالمية والإقليمية. قد لا تستوفي محولات أخرى معايير السلامة المعمول بها، وقد يؤدي الشحن باستخدام هذه المحولات إلى تشكيل خطر فقدان الممتلكات أو التعرّض لإصابة شخصية.

لفصل جهاز الشحن أو أي ملحق، أمسك بالقابس - وليس السلك - واسحبه.

بالإضافة إلى ذلك، ينطبق ما يلي إذا كان الجهاز الخاص بك يحتوي على بطارية قابلة للإزالة:

- احرص دائماً على إيقاف تشغيل الجهاز وفصل جهاز الشحن عن الطاقة قبل إزالة البطارية أو أي أغطية.
- قد تحدث دائرة قصر دون قصد عند ملامسة جسم معدني للأشرطة المعدنية الموجودة على البطارية. قد يؤدي ذلك إلى تلف البطارية أو تلف الجسم الآخر.

الأطفال الصغار

تذكر أن جهازك وملحقاته ليست ألعاباً. وقد يحتوي الهاتف وملحقاته على أجزاء صغيرة. لذا احفظها بعيداً عن متناول الأطفال.

النيكل

إن سطح هذا الجهاز خالٍ من النيكل.

الأجهزة الطبية

إن عمل أي جهاز إرسال لاسلكي، بما في ذلك الهواتف اللاسلكية، قد يعيق وظيفة الأجهزة الطبية ذات الحماية غير الكافية. فاستشر طبيباً أو مُصنّع الجهاز الطبي لتحديد ما إذا كان الجهاز الطبي محمياً بشكل كافٍ من التعرض لطاقة الإشارات اللاسلكية الخارجية.

الأجهزة الطبية المزروعة

لتفادي أي تشويش محتمل، توصي الشركات المصنعة للأجهزة الطبية المزروعة (مثل أجهزة تنظيم ضربات القلب ومضخات الأنسولين ومحفزات الأعصاب) بضرورة الاحتفاظ بمسافة فاصلة تبلغ 15.3 سنتيمترًا (6 بوصات) كحد أدنى بين الجهاز اللاسلكي والجهاز الطبي. ينبغي على الأشخاص الذين لديهم هذه الأجهزة اتباع الإرشادات التالية:

- احتفظ دومًا بالجهاز اللاسلكي بعيدًا عن الأجهزة الطبية بمسافة لا تقل عن ١٥,٣ سنتيمتر (٦ بوصات).
 - لا تحمل الجهاز اللاسلكي في الجيب الأمامي للصدر.
 - ضع الجهاز اللاسلكي على الأذن المقابلة للجهاز الطبي.
 - أغلق الجهاز اللاسلكي في حال وجود أي سبب يدعو للشك في حدوث تشويش.
 - اتبع إرشادات المُصنِّع للجهاز الطبي المزروع.
- في حالة وجود أي استفسارات بشأن استخدام الجهاز اللاسلكي مع جهاز طبي مزروع، يرجى استشارة مسؤول الرعاية الطبية الخاص بك.

السمع

- ⓘ **تحذير:** إن استخدام سماعة الرأس قد يؤثر سلبيًا على قدرة الاستماع إلى الأصوات في الخارج. لا تستخدم سماعة الرأس في حال إمكانية تعرض سلامتك للخطر. قد تعيق بعض الأجهزة اللاسلكية عمل بعض أدوات السمع المساعدة.

قم بحماية جهازك من المحتوى الضار

- قد يتعرض جهازك إلى فيروسات أو محتوى ضار آخر. اتخذ الاحتياطات التالية:
- توخَّ الحذر عند فتح الرسائل. فربما تتضمن برامج خبيثة أو تضر بجهازك أو جهاز الكمبيوتر بشكل آخر.
 - كن حذرًا عند قبول طلبات التوصيل أو تصفح الإنترنت. لا تقبل اتصالات Bluetooth® من مصادر لا تثق بها.
 - قم بتثبيت برامج مكافحة الفيروسات وبرامج الأمان الأخرى على أي جهاز كمبيوتر متصل.
 - عند فتح إشارات مرجعية وروابط مثبتة مسبقًا خاصة بمواقع إنترنت لأطراف أخرى، اتبع الإجراءات الوقائية المناسبة. لا تتبنى شركة HMD Global هذه المواقع أو لا تتحمل مسؤوليتها.

السيارات

قد تؤثر الإشارات اللاسلكية على النظم الإلكترونية التي تم تركيبها بطريقة غير صحيحة أو المحمية بصورة غير كافية في السيارات. لمزيد من المعلومات، يُرجى الرجوع إلى مُصنِّع السيارة أو المعدات الخاصة بها. يجب تركيب الجهاز في السيارة بواسطة الموظفين المؤهلين فقط. قد يشكل التركيب الخاطئ مصدر خطر وربما يبطل سريان الضمان. تأكد بشكل دوري أن جميع معدات الأجهزة اللاسلكية في سيارتك مُركبة بصورة صحيحة وتعمل بشكل سليم. لا تخزن المواد القابلة للاشتعال أو المواد القابلة للانفجار أو تحملها في نفس المكان الذي يوجد فيه الجهاز أو أجزائه أو ملحقاته. لا تضع جهازك أو الملحقات الخاصة به في منطقة انتفاخ الوسادة الهوائية.

البيئات القابلة للانفجار

أوقف تشغيل الجهاز في البيئات القابلة للانفجار، على سبيل المثال، بالقرب من مضخات البنزين. يمكن أن تتسبب شرارة في مثل هذه البيئات في حدوث انفجار أو حريق يؤدي إلى الإصابة بجروح أو إلى الوفاة. التزم بالقيود المفروضة داخل مستودعات الوقود؛ مثل مصانع الكيماويات، أو المناطق التي تُجرى فيها عمليات التفجير. قد لا تكون المناطق التي بها بيئات قابلة للانفجار مبيّنة بوضوح. تتضمن تلك المناطق الأماكن التي يُنصح فيها بإيقاف تشغيل محرك السيارة، والأماكن السفلية في الزوارق، ومرافق نقل المواد الكيماوية أو تخزينها، والأماكن التي يحتوي هوائها على كيماويات أو جزيئات. ينبغي التحقق من مُصنعي السيارات التي تستخدم غازات بترولية مُسالمة (مثل البروبان أو البوتان) لتحديد إمكانية استخدام هذا الجهاز بأمان بالقرب منها.

معلومات الشهادة

يفي هذا الجهاز المحمول بإرشادات التعرض للموجات اللاسلكية.

هاتفك المحمول هو جهاز إرسال واستقبال لاسلكي. وهو مصمم بحيث لا يتجاوز مستويات التعرض للموجات اللاسلكية (الحقول الكهرومغناطيسية ذات التردد اللاسلكي)، التي توصي بها الإرشادات الدولية الصادرة عن المؤسسة العلمية المستقلة ICNIRP. تتضمن هذه الإرشادات هوامش سلامة كبيرة تهدف إلى ضمان حماية جميع الأشخاص بغض النظر عن أعمارهم وحالتهم الصحية. تستند إرشادات التعرض إلى قيمة الاستيعاب المحددة (SAR)، وهو تعبير عن مدى طاقة التردد اللاسلكي (RF) المترسبة في الرأس أو الجسم عند يكون الجهاز في وضع الإرسال. إن مستوى SAR وفقاً لمؤسسة ICNIRP للأجهزة المحمولة هو 2.0 واط/كجم في المتوسط على 10 جرامات من نسيج الجسم.

يتم إجراء اختبارات SAR عندما يكون الجهاز في أوضاع التشغيل القياسية ويقوم بالإرسال عند أعلى مستوى قدرة معتمد وفي كل نطاقات تردده.

يفي هذا الجهاز بإرشادات التعرض لموجات التردد اللاسلكي (RF) عند استخدامه على الرأس أو عند وضعه على مسافة 5/8 بوصة (1.5 سنتيمتر) على الأقل بعيداً عن الجسم. عند استعمال حقيبة حمل أو مشبك بالحزام أو أي شكل آخر من أشكال حامل الجهاز لتشغيله وهو على الجسم، ينبغي ألا يحتوي أي منها على معدن، وينبغي أن توفر على الأقل المسافة الفاصلة المذكورة أعلاه من الجسم.

يلزم توفر إمكانية اتصال جيدة بالشبكة لإرسال البيانات أو الرسائل. قد يتم تأجيل عملية الإرسال حتى يكون هذا الاتصال متوفرًا. اتبع إرشادات المسافة الفاصلة حتى يتم الانتهاء من عملية الإرسال.

أثناء الاستخدام العام، تكون قيم SAR عادةً أقل من القيم المذكورة أعلاه بكثير. ويرجع ذلك إلى أن طاقة التشغيل الخاصة بالجهاز المحمول تغل تلقائيًا عندما تكون الطاقة الكاملة غير ضرورية للمكالمة، وذلك لغرض كفاءة النظام ولتقليل التشويش على الشبكة. حيث تقل قيمة SAR، كلما قل خرج الطاقة.

قد تحتوي طرز الجهاز على إصدارات مختلفة وأكثر من قيمة واحدة. وقد تظهر تغييرات في المكونات أو التصميم بمرور الوقت، وقد تؤثر بعض التغييرات على قيم SAR.

للحصول على مزيد من المعلومات، انتقل إلى الموقع www.sar-tick.com. لاحظ أن أجهزة الهاتف المحمول قد تكون في وضع الإرسال حتى إن لم تقم بإجراء مكالمة صوتية.

وقد صرحت منظمة الصحة العالمية (WHO) أن المعلومات العلمية الحالية لا تشير إلى ضرورة اتخاذ أية احتياطات خاصة عند استخدام أجهزة الهاتف المحمول. إذا كنت مهتمًا بتقليل تعرضك، يوصى بتحديد الاستخدام أو استعمال طاقم التحدث الحر لإبقاء الجهاز بعيدًا عن الرأس والجسم. للحصول على مزيد من المعلومات والتوضيحات والمناقشات حول التعرض للترددات اللاسلكية (RF)، انتقل إلى موقع منظمة WHO على الويب على العنوان www.who.int/health-topics/electromagnetic-fields#tab=tab_1.

يرجى الرجوع إلى www.hmd.com/sar للاطلاع على الحد الأقصى لقيمة SAR لهذا الجهاز.

معلومات حول إدارة الحقوق الرقمية

عند استخدام هذا الجهاز، يجب الالتزام بجميع القوانين واحترام العادات المحلية والخصوصية والحقوق المشروعة للآخرين، بما في ذلك حقوق الطبع والنشر. قد تمنعك حقوق النشر والطبع من نسخ الصور والموسيقى والمحتويات الأخرى أو تعديلها أو نقلها.

حقوق الطبع والنشر وإشعارات أخرى

حقوق الطبع والنشر

قد يختلف مدى توفر المنتجات والميزات والتطبيقات والخدمات باختلاف المنطقة. للحصول على مزيد من المعلومات، اتصل بالوكيل أو بمزود الخدمة الخاص بك. قد يحتوي هذا الجهاز على سلع أو تقنيات أو برامج تخضع لقوانين وتنظيمات التصدير من الولايات المتحدة أو البلدان الأخرى. يُمنع إجراء أي تحويل يتعارض مع القانون.

يتم تقديم محتويات هذه الوثيقة "بحالتها الراهنة". وباستثناء ما يقتضيه القانون الساري المفعول، فإنه لن تقدم ضمانات من أي نوع، سواء كانت صريحة أو ضمنية، بما في ذلك على سبيل المثال لا الحصر، الضمانات الضمنية للرواج والصلاحية لغرض معين، فيما يتعلق بدقة أو موثوقية أو محتويات هذه الوثيقة. تحتفظ شركة HMD Global بالحق في مراجعة هذه الوثيقة أو سحبها في أي وقت دون إشعار مسبق.

إلى الحد الأقصى الذي تسمح به القوانين المعمول بها، لا تعد شركة HMD Global بأي حال من الأحوال أو أيًا من مرخصيها مسؤولة عن أي فقدان للبيانات أو الدخول أو أي أضرار خاصة أو عرضية أو تلبية أو غير مباشرة مهما كان سبب تلك الأضرار أو الخسارة.

يحظر إعادة نسخ أو نقل أو توزيع جزء من أو كل محتويات هذه الوثيقة بأي شكل من الأشكال دون إذن خطي مسبق من شركة HMD Global. تنتهج شركة HMD Global سياسة تطوير مستمر. وتحتفظ شركة HMD Global بالحق في إجراء تغييرات وإدخال تحسينات على أيٍّ من منتجاتها المبينة في هذه الوثيقة دون إشعار مسبق.

ولا تقدم شركة HMD Global أية إقرارات أو ضمانات أو تتحمل أية مسؤولية فيما يتعلق بطريقة العمل أو المحتوى أو دعم المستخدم النهائي لتطبيقات الأطراف الأخرى المقدمة مع الجهاز. وباستخدام أحد التطبيقات، فإنك تقر بأن التطبيقات مقدمة كما هي.

قد يتضمن تنزيل الخرائط والألعاب والموسيقى ومقاطع الفيديو، وتحميل الصور ومقاطع الفيديو نقل كميات كبيرة من البيانات. وقد يطالب مزود الخدمة برسوم نقل البيانات. إن توفر منتجات وخدمات وميزات معينة يختلف باختلاف المنطقة. لذا الرجاء مراجعة الوكيل المحلي لديك للحصول على مزيد من التفاصيل ومعرفة مدى توفر خيارات اللغة.

قد تعتمد بعض الميزات والوظائف ومواصفات المنتج على الشبكة وتخضع للشروط والأحكام والرسوم.

تعتبر جميع المواصفات والميزات ومعلومات المنتج الأخرى المقدمة عرضة للتغيير دون إشعار مسبق.

تنطبق سياسة الخصوصية لشركة HMD Global، المتوفرة في الموقع <http://www.hmd.com/privacy> على استخدامك للجهاز.

TM و © HMD Global 2024. جميع الحقوق محفوظة. HMD Global Oy هي شركة حاصلة على ترخيص من علامة Nokia التجارية للهواتف والأجهزة اللوحية. إن Nokia هي علامة تجارية مسجلة خاصة بشركة Nokia Corporation.

إن علامة كلمة Bluetooth والشعارات مملوكة لشركة Bluetooth SIG, Inc. وأي استخدام لهذه العلامات من قبل شركة HMD Global يكون بموجب ترخيص.

يحتوي هذا المنتج على برامج مفتوحة المصدر. لمعرفة حقوق الطبع والنشر والإشعارات الأخرى والأذونات والإقرارات المعمول بها، حدد #6774* من الشاشة الرئيسية.