

NOKIA

Nokia T20

دليل مستخدم

جدول المحتويات

4	1	حول دليل المستخدم هذا
5	2	بدء التشغيل
5		المفاتيح والأجزاء
6		إدخال بطاقات SIM والذاكرة
7		شحن الكمبيوتر اللوحي
8		تشغيل الكمبيوتر اللوحي وإعداده
8		قفل الكمبيوتر اللوحي أو إلغاء قفله
8		استخدام شاشة اللمس
12	3	الأساسيات
12		التحكم في مستوى الصوت
12		تصحيح النص التلقائي
13		عمر البطارية
13		إمكانية الوصول
14		راديو FM
15	4	حماية الكمبيوتر اللوحي
15		حماية الكمبيوتر اللوحي باستخدام قفل الشاشة
15		حماية الكمبيوتر اللوحي بواسطة وجهك
16	5	الكاميرا
16		أساسيات الكاميرا
16		مقاطع الفيديو
16		الصور ومقاطع الفيديو
18	6	الإنترنت والاتصالات
18		تنشيط Wi-Fi
18		تصفح الويب
18		بلوتوث®
20		VPN

21	7 تنظيم اليوم
21	التاريخ والوقت
21	ساعة المنبه
22	التقويم
23	8 الخرائط
23	العثور على الأماكن ومعرفة الاتجاهات
24	9 التطبيقات والتحديثات والنسخ الاحتياطية
24	احصل على تطبيقات من Google Play
24	إعداد مساحة الأطفال
25	تحديث برامج جهازك اللوحي
25	الاحتفاظ بنسخة لبياناتك
25	استعادة الإعدادات الأصلية وإزالة المحتوى الشخصي
26	10 معلومات المنتج والسلامة
26	من أجل سلامتك
29	خدمات الشبكة وتكالييفها
29	العناية بالجهاز
30	إعادة التدوير
31	رمز حاوية النفايات ذات العجلات المرسوم عليها ختان متقاطعان
31	معلومات البطارية وجهاز الشحن
33	الأطفال الصغار
33	السمع
33	حماية جهازك من المحتوى الضار
33	السيارات
34	البيئات القابلة للانفجار
34	معلومات الشهادة
35	معلومات حول إدارة الحقوق الرقمية
35	حقوق الطبع والنشر وإشعارات أخرى

1 حول دليل المستخدم هذا

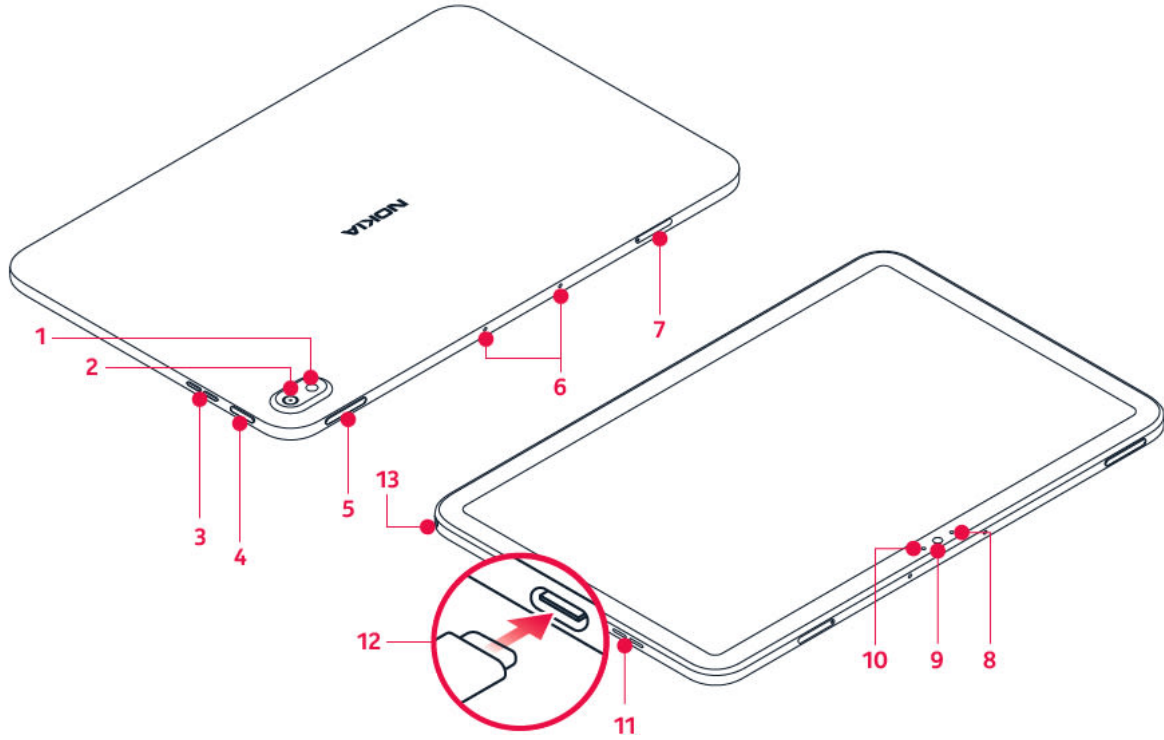


هام: للاطلاع على معلومات هامة حول الاستخدام الآمن للجهاز والبطارية، اقرأ المعلومات الواردة في القسمين "من أجل سلامتك" و"سلامة المنتج" في دليل المستخدم المطبوع، أو على الموقع www.nokia.com/support قبل البدء في استخدام جهازك. لمعرفة كيفية بدء تشغيل جهازك الجديد، اقرأ دليل المستخدم المطبوع.

2 بدء التشغيل

المفاتيح والأجزاء

جهازك اللوحي



ينطبق دليل المستخدم هذا على الطرز التالية: TA-1394 و TA-1397 و TA-1392.

- | | |
|--|----------------------------|
| 1. الفلاش | (1392) |
| 2. الكاميرا | 8. مستشعر القاعة |
| 3. مكبر الصوت | 9. الكاميرا الأمامية |
| 4. مفتاح الطاقة/القفل | 10. مستشعر الضوء |
| 5. مفتاح مستوى الصوت | 11. مكبر الصوت |
| 6. الميكروفون | 12. منفذ توصيل USB |
| 7. فتحة بطاقة SIM وبطاقة الذاكرة (TA-) | 13. منفذ توصيل سماعة الرأس |
| 1394 و TA-1397)، فتحة بطاقة الذاكرة (TA- | |

قد تُباع بعض الملحقات المذكورة في دليل المستخدم هذا، مثل جهاز الشحن أو سماعة الرأس أو كبل البيانات، بشكل منفصل.

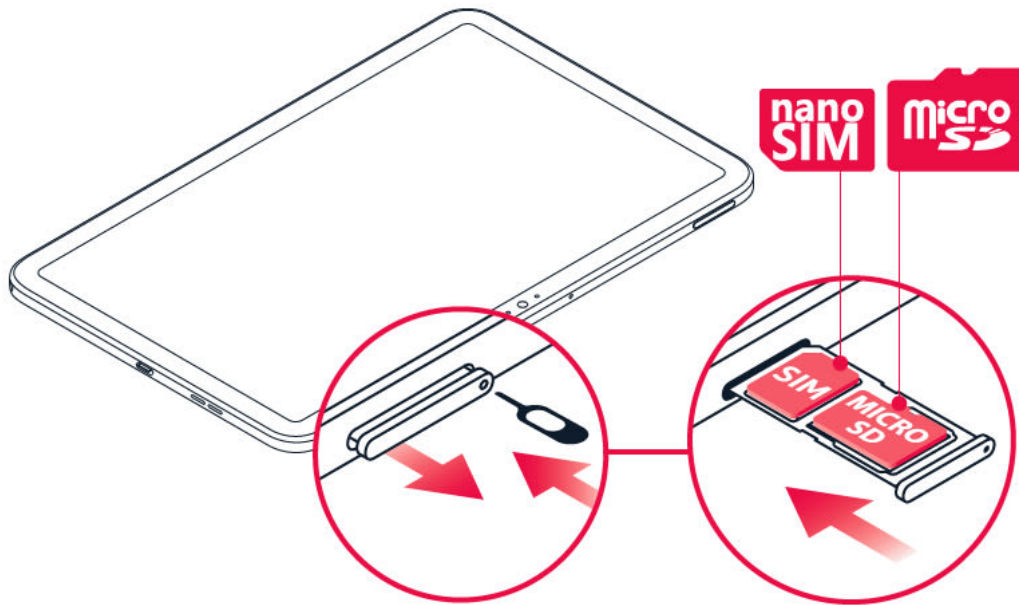
الأجزاء والموصلات والأجزاء المغناطيسية

لا تقم بتوصيل الجهاز بمنتجات تصدر إشارة خرج، فقد يؤدي هذا إلى تلف الجهاز. لا تقم بتوصيل أي مصدر جهد كهربائي بمنفذ توصيل الصوت. إذا قمت بتوصيل جهاز خارجي أو سماعة رأس - بخلاف المعتمدة للاستخدام مع هذا الجهاز - بمنفذ توصيل الصوت، فانتبه جيدًا لمستويات الصوت.

بعض أجزاء الجهاز ممغنطة. قد تنجذب المواد المعدنية إلى الجهاز. لا تضع بطاقات الائتمان أو أية بطاقات شريطية ممغنطة أخرى قرب الجهاز لفترات طويلة من الزمن، فقد تتلف البطاقات.

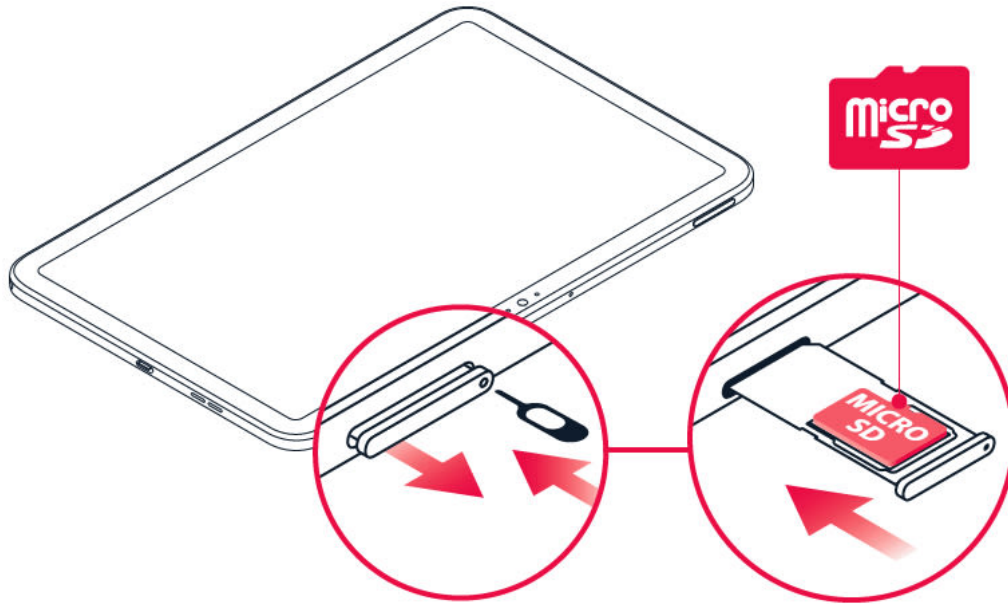
إدخال بطاقات SIM والذاكرة

إدخال البطاقات TA-1394 و TA-1397



1. افتح حاوية بطاقة SIM: ادفع سنّ فاتح الحاوية داخل فتحة الحاوية ثم اسحب الحاوية للخارج.
2. ضع بطاقة nano-SIM في فتحة بطاقة SIM الموجودة على الحاوية مع توجيه منطقة التماس للأسفل.
3. إذا كانت لديك بطاقة ذاكرة، فضعها في فتحة بطاقة الذاكرة.
4. ادفع الحاوية مجددًا نحو الداخل.

إدخال بطاقة الذاكرة TA-1392



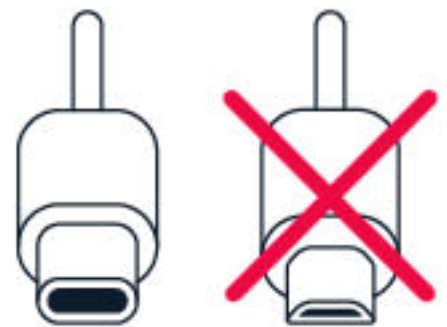
1. افتح حاوية بطاقة الذاكرة: ادفع سنّ فاتح الحاوية داخل فتحة الحاوية ثم اسحب الحاوية للخارج.
2. ضع بطاقة الذاكرة داخل فتحة بطاقة الذاكرة على الحاوية.
3. ادفع الحاوية مجددًا نحو الداخل.

مهم: لا تقم بإخراج بطاقة الذاكرة عند استخدامها بواسطة أحد التطبيقات. فالقيام بذلك قد يؤدي إلى تلف بطاقة الذاكرة والجهاز وتلف البيانات المخزنة على البطاقة.

نصيحة: استخدم بطاقة ذاكرة microSD بسرعة تصل إلى 512 جيجابايت من شركة مصنعة معروفة.

شحن الكمبيوتر اللوحي

شحن البطارية



1. قم بتوصيل جهاز شحن متوافق بمقبس تيار كهربائي مثبت بالحائط.

2. قم بتوصيل الكبل بالكمبيوتر اللوحي.

يدعم الكمبيوتر اللوحي كبل USB-C. يمكنك أيضًا شحن الكمبيوتر اللوحي من جهاز كمبيوتر باستخدام كبل USB، ولكن هذا الأمر قد يستغرق وقتًا أطول. إذا تم تفريغ البطارية بالكامل، فقد يستغرق ظهور مؤشر الشحن عدة دقائق.

تشغيل الكمبيوتر اللوحي وإعداده

تشغيل الكمبيوتر اللوحي

1. لتشغيل الكمبيوتر اللوحي، اضغط مع الاستمرار على مفتاح الطاقة حتى يبدأ تشغيل الكمبيوتر اللوحي.

2. اتبع التعليمات التي تظهر على الشاشة.

قفل الكمبيوتر اللوحي أو إلغاء قفله

قفل المفاتيح والشاشة

لقفل المفاتيح والشاشة، اضغط على مفتاح الطاقة.

إلغاء قفل المفاتيح والشاشة

اضغط على مفتاح التشغيل، ثم اسحب للأعلى عبر الشاشة. قدم بيانات اعتماد إضافية إذا طُلب منك ذلك.

استخدام شاشة اللمس

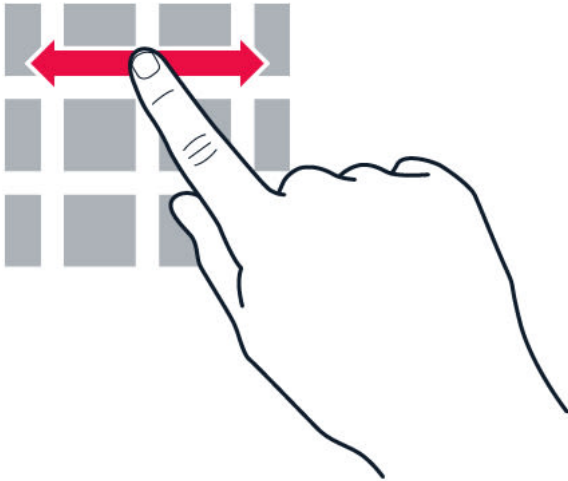
مهم: تجنب خدش شاشة اللمس. احذر من استخدام قلم حبر أو قلم رصاص أو أي أنواع أخرى من الآلات الحادة على شاشة اللمس.

النقر مع الاستمرار لسحب عنصر ما



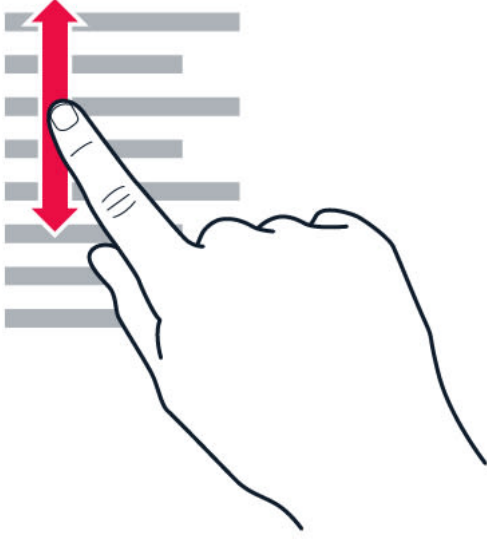
ضع إصبعك على العنصر لعدة ثوانٍ، وقم بتمرير إصبعك عبر الشاشة.

السحب



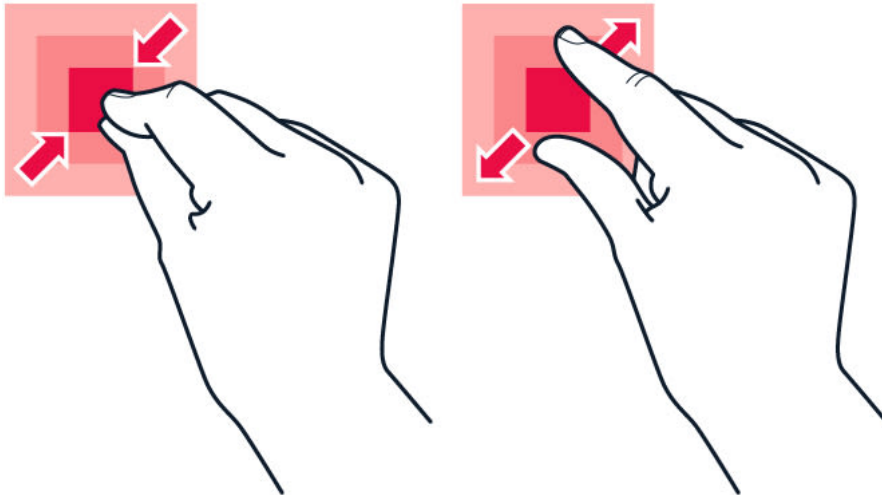
ضع إصبعك على الشاشة، وقم بتمرير إصبعك إلى الاتجاه الذي تريده.

التنقل خلال قائمة طويلة أو قائمة



مرر إصبعك بسرعة بحركة خفيفة لأعلى أو أسفل على الشاشة، وارفع إصبعك. لإيقاف التنقل، انقر فوق الشاشة.

التكبير أو التصغير



ضع إصبعين على عنصر ما، مثل خريطة أو صورة فوتوغرافية أو صفحة ويب، ومرر إصبعيك للخارج أو للداخل.

قفل اتجاه الشاشة

تدور الشاشة تلقائيًا عند تدوير الجهاز اللوحي بمقدار 90 درجة.

لقفل الشاشة في الوضع الرأسي، اسحب لأسفل من أعلى الشاشة، ثم انقر فوق **دوران تلقائي**.

التنقل بواسطة الإيماءات

لتشغيل التنقل بواسطة الإيماءات، انقر فوق **الإعدادات** < **النظام** < **الإيماءات** < **التنقل في النظام** < **التنقل بواسطة الإيماءات**.

- لرؤية جميع تطبيقاتك، اسحب لأعلى من ^.
- للانتقال إلى الشاشة الرئيسية، اسحب لأعلى من أسفل الشاشة. يظل التطبيق الذي كنت تستخدمه مفتوحًا في الخلفية.
- لمعرفة ما هي التطبيقات المفتوحة، اسحب لأعلى من أسفل الشاشة بدون تحرير إصبعك حتى ترى التطبيقات، ثم حرر إصبعك.
- للانتقال إلى تطبيق آخر، انقر فوق التطبيق.
- لإغلاق جميع التطبيقات المفتوحة، انقر فوق **مسح الكل**.
- للعودة إلى الشاشة السابقة التي كنت فيها، اسحب من الحافة اليمنى أو اليسرى للشاشة. يتذكر جهازك اللوحي جميع التطبيقات ومواقع الويب التي زرتها منذ آخر مرة كانت فيها شاشتك مقفلة.

التنقل باستخدام المفاتيح

لتشغيل مفاتيح التنقل، انقر فوق **الإعدادات** < **النظام** < **الإيماءات** < **التنقل في النظام** < **تنقل بواسطة 3 أزرار**.

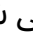
- لرؤية جميع التطبيقات، قم بتمرير مفتاح home لأعلى.
- للذهاب إلى الشاشة الرئيسية، انقر فوق مفتاح الشاشة الرئيسية. يظل التطبيق الذي كنت تستخدمه مفتوحًا في الخلفية.
- لرؤية التطبيقات المفتوحة، انقر فوق
- للانتقال إلى تطبيق آخر، قم بالتمرير لليمين وانقر فوق التطبيق.
- لإغلاق جميع التطبيقات المفتوحة، انقر فوق **مسح الكل**.
- للرجوع إلى الشاشة السابقة التي كنت تستعرضها، انقر فوق <. يتذكر الكمبيوتر اللوحي جميع التطبيقات ومواقع الويب التي زرتها منذ آخر مرة كانت فيها شاشتك مقفلة.

3 الأساسيات

التحكم في مستوى الصوت


تغيير مستوى الصوت

لتغيير مستوى الصوت في الجهاز اللوحي، اضغط على مفاتيح مستوى الصوت في الزاوية العلوية اليسرى من الجهاز اللوحي.

لتغيير مستوى الصوت في الوسائط والتطبيقات، اضغط على مفتاح خفض مستوى الصوت لرؤية شريط حالة مستوى الصوت، وانقر فوق ، ثم اسحب مربع التمرير على شريط مستوى الصوت في الوسائط والتطبيقات يسارًا أو يمينًا.

لا تقم بتوصيل الجهاز بمنتجات تصدر إشارة خرج، فقد يؤدي هذا إلى تلف الجهاز. لا تقم بتوصيل أي مصدر جهد كهربائي بمنفذ توصيل الصوت. إذا قمت بتوصيل جهاز خارجي أو سماعة رأس - بخلاف المعتمدة للاستخدام مع هذا الجهاز - بمنفذ توصيل الصوت، فانتبه جيدًا لمستويات الصوت.

تعيين الجهاز اللوحي إلى الوضع الصامت

لتعيين الجهاز اللوحي إلى الوضع الصامت، اضغط على مفتاح خفض الصوت، وانقر فوق .

تصحيح النص التلقائي

استخدام اقتراحات كلمات لوحة المفاتيح

يقترح الكمبيوتر اللوحي الكلمات بينما تكتب، لمساعدتك على الكتابة بسرعة وبصورة أكثر دقة. قد لا تتوفر ميزة اقتراحات الكلمات في جميع اللغات.

عند البدء في كتابة كلمة، يقترح الكمبيوتر اللوحي كلمات محتملة. عندما تظهر الكلمة التي تريدها في شريط الاقتراحات، حدد الكلمة. لعرض المزيد من الاقتراحات، انقر مع الاستمرار فوق الاقتراح.

نصيحة: إذا كانت الكلمة المقترحة مميزة بتنسيق غامق، فإن الكمبيوتر اللوحي سيستخدمها بشكل تلقائي لاستبدال الكلمة التي كتبها. إذا كانت الكلمة خاطئة، فانقر فوقها باستمرار لرؤية بعض الاقتراحات الأخرى.

إذا كنت تريد ألا تقترح لوحة المفاتيح الكلمات أثناء الكتابة، فقم بإيقاف تشغيل تصحيحات النص. انقر فوق **الإعدادات > النظام > اللغات والإدخال > لوحة المفاتيح على الشاشة**. حدد لوحة المفاتيح التي تستخدمها عادة. انقر فوق **تصحيح النص** وقم بإيقاف تشغيل طرق تصحيح النص التي لا تريد استخدامها.



تصحيح الكلمات

إذا لاحظت أنك أخطأت في كتابة كلمة، فانقر فوقها لعرض اقتراحات تصحيح الكلمة.

إيقاف المدقق الإملائي

انقر فوق الإعدادات < النظام < اللغات والإدخال < إعدادات متقدمة < المدقق الإملائي وأوقف تشغيل استخدام المدقق الإملائي.

عمر البطارية

ثمة خطوات يمكنك تنفيذها لتوفير الطاقة على جهازك اللوحي.

إطالة عمر البطارية

لتوفير الطاقة:

1. اشحن البطارية بالكامل دائمًا.
2. قم بكتف الأصوات غير الضرورية، مثل أصوات اللمس. انقر فوق الإعدادات < الصوت < إعدادات متقدمة، ثم تحت أصوات أخرى، اختر الأصوات التي تريد الاحتفاظ بها.
3. استخدم سماعات أذن سلكية بدلاً من مكبر الصوت.
4. اضبط الشاشة ليتم إغلاقها بعد وقت قصير. انقر فوق الإعدادات < عرض < إعدادات متقدمة < مهلة الشاشة وحدد الوقت.
5. انقر فوق الإعدادات < عرض < درجة السطوع. لضبط السطوع، اسحب مربع تمرير درجة السطوع. تأكد من عدم تمكين السطوع المتكيف.
6. أوقف تشغيل التطبيقات التي تعمل في الخلفية.
7. استخدم خدمات الموقع حسب الحاجة: أوقف تشغيل خدمات الموقع إذا لم تكن بحاجة إليها. انقر فوق الإعدادات < الموقع، وقم بتعطيل استخدام الموقع.
8. استخدم اتصالات الشبكة بطريقة انتقائية: قم بتشغيل تقنية بلوتوث فقط عند الضرورة. استخدم اتصال Wi-Fi للاتصال بالإنترنت، بدلاً من اتصال بيانات الجوّال. أوقف عملية البحث التي يجريها الجهاز اللوحي عن الشبكات اللاسلكية المتاحة. انقر فوق الإعدادات < الشبكة والإنترنت < Wi-Fi، وقم بتعطيل استخدام Wi-Fi.

إمكانية الوصول

يمكنك تغيير الإعدادات المختلفة لإضفاء المزيد من السهولة على استخدام جهازك اللوحي.

تكبير حجم الخط أو تصغيره

1. انقر فوق الإعدادات < إمكانية الوصول.
2. انقر فوق حجم الخط. لتكبير حجم الخط أو تصغيره، اسحب شريط تمرير مستوى حجم الخط.

زيادة حجم العرض أو تقليله

1. انقر فوق الإعدادات < إمكانية الوصول.
2. انقر فوق حجم العرض ولضبط حجم العرض، اسحب شريط تمرير مستوى حجم العرض.

راديو FM

للاستماع إلى الراديو، يجب توصيل سماعة رأس متوافقة بالكمبيوتر اللوحي. تعمل سماعة الرأس كهوائي. قد تباع سماعة الرأس بشكل منفصل.

الاستماع إلى راديو FM

بعد توصيل سماعة الرأس، انقر فوق راديو FM.

- لتشغيل الراديو، انقر فوق ▶ .
- للعثور على محطات الراديو، انقر فوق ⋮ < فحص .
- للتبديل إلى محطة أخرى، قم بتمرير صف
- تردد القناة إلى اليمين أو اليسار.
- لحفظ محطة، انقر فوق .
- لإيقاف تشغيل الراديو، انقر فوق ● .

نصيحة خاصة باستكشاف الأخطاء وإصلاحها: إذا لم يعمل الراديو، فتأكد من توصيل سماعة الرأس بشكل صحيح.



4 حماية الكمبيوتر اللوحي

حماية الكمبيوتر اللوحي باستخدام قفل الشاشة

يمكنك ضبط الكمبيوتر اللوحي لطلب المصادقة عند إلغاء قفل الشاشة.

تعيين قفل الشاشة

1. انقر فوق الإعدادات > الأمن > قفل الشاشة.
2. اختر نوع القفل واتبع التعليمات التي تظهر على الكمبيوتر اللوحي.

حماية الكمبيوتر اللوحي بواسطة وجهك

إعداد المصادقة بواسطة الوجه

1. انقر فوق الإعدادات > الأمن > إلغاء قفل الجهاز بالوجه.
2. حدد الطريقة الاحتياطية لإلغاء القفل التي تريد استخدامها لشاشة التأمين واتبع التعليمات التي تظهر على الكمبيوتر اللوحي.

يجب إبقاء العينين مفتوحتين والتأكد من أن الوجه مرئي بشكل كامل وغير مغطى بأي شيء، مثل قبعة أو نظارات شمسية.

ملاحظة: يُعد استخدام وجهك لإلغاء قفل الكمبيوتر اللوحي أقل أمانًا من استخدام رمز PIN أو نمط. يمكن إلغاء قفل الكمبيوتر اللوحي من قبل شخص ما أو شيء له مظهر مماثل. قد لا تعمل ميزة إلغاء قفل الجهاز بالوجه في البيئات المظلمة أو المضاءة بشكل ساطع أو المضاءة من الخلف.



إلغاء قفل الكمبيوتر اللوحي بواسطة وجهك

لإلغاء قفل الكمبيوتر اللوحي، ما عليك سوى تشغيل الشاشة والنظر إلى الكاميرا الأمامية.


إذا حدث خطأ يتعلق بالتعرف على الوجه، وتعدر عليك استخدام طرق تسجيل دخول بديلة لاستعادة الكمبيوتر اللوحي أو إعادة ضبطه بأي طريقة أخرى، فسيحتاج الكمبيوتر اللوحي إلى صيانة. قد تُغرض رسوم إضافية، وقد تُحذف كل البيانات الشخصية الموجودة على الكمبيوتر اللوحي. لمزيد من المعلومات، اتصل بأقرب مرفق خدمات معتمد للكمبيوتر اللوحي، أو اتصل بموزع الكمبيوتر اللوحي.

5 الكاميرا

أساسيات الكاميرا

التقاط صورة



التقط صورًا واضحة وناضجة بالحياة - سجل أفضل اللحظات في ألبوم الصور الخاص بك.

1. انقر فوق **الكاميرا**.
2. اختر الهدف واضبط التركيز.
3. انقر فوق .

التقاط صورة شخصية



1. انقر فوق **الكاميرا** <  للانتقال إلى الكاميرا الأمامية.
2. انقر فوق .

التقاط الصور باستخدام الموقت

1. انقر فوق **الكاميرا**.
2. ثم انقر فوق  وحدد الوقت.
3. انقر فوق .

مقاطع الفيديو

تسجيل مقطع فيديو

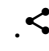
1. انقر فوق **الكاميرا**.
2. للتبديل إلى وضع تسجيل الفيديو، حرّك النص **التقاط** لأعلى حتى يتم تكبير النص **فيديو**.
3. انقر فوق  لبدء تسجيل الفيديو.
4. انقر فوق  لإيقاف تسجيل الفيديو.
5. للعودة إلى وضع الكاميرا، حرّك النص **فيديو** لأسفل حتى يتم تكبير النص **التقاط**.

الصور ومقاطع الفيديو

عرض الصور ومقاطع الفيديو على الكمبيوتر اللوحي

انقر فوق **الصور**.

مشاركة الصور ومقاطع الفيديو

1. انقر فوق **الصور**، وانقر فوق الصورة التي تريد مشاركتها ثم فوق .
2. حدد طريقة مشاركة الصورة أو مقطع الفيديو.

6 الإنترنت والاتصالات

تنشيط Wi-Fi

تشغيل اتصال Wi-Fi

1. انقر فوق الإعدادات > الشبكة والإنترنت > Wi-Fi.
2. قم بتشغيل استخدام Wi-Fi.
3. حدد الاتصال الذي تريد استخدامه.

يكون اتصال شبكة Wi-Fi نشطاً عند ظهور ▼ على شريط الحالة في أعلى الشاشة.

مهم: قم باستخدام التشفير لزيادة أمان اتصال Wi-Fi. يؤدي استخدام التشفير إلى تقليل خطورة وصول الآخرين إلى بياناتك.

تصفح الويب

البحث في الويب

1. انقر فوق Chrome.
2. اكتب كلمة بحث أو عنوان ويب في حقل البحث.
3. انقر فوق →، أو حدده من قائمة الكلمات المماثلة المقترحة.

استخدام الكمبيوتر اللوحي لتوصيل الكمبيوتر بالويب

استخدم اتصال بيانات الجوّال للاتصال بالإنترنت باستخدام الكمبيوتر أو أي جهاز آخر.

1. انقر فوق الإعدادات > الشبكة والإنترنت > نقطة الاتصال والربط.
2. شغل نقطة اتصال Wi-Fi لمشاركة اتصال بيانات الجوّال عبر شبكة Wi-Fi، أو ربط USB لاستخدام اتصال USB، أو ربط بلوتوث لاستخدام بلوتوث أو ربط Ethernet لاستخدام اتصال كبل USB Ethernet.

يستخدم الجهاز الآخر البيانات من خطة البيانات الخاصة بك، مما قد يؤدي إلى تحمل تكاليف نقل البيانات. للحصول على معلومات حول توفر هذه الخدمات وتكاليفها، اتصل بمزود خدمة الشبكة.

بلوتوث®

الاتصال بجهاز بلوتوث

1. انقر فوق الإعدادات < الأجهزة المتصلة < تفضيلات الاتصال < بلوتوث.
2. قم بتبديل بلوتوث إلى تشغيل.
3. تأكد من تشغيل الجهاز الآخر. قد تحتاج إلى بدء عملية الإقران من الجهاز الآخر. للاطلاع على التفاصيل، راجع دليل المستخدم الخاص بالجهاز الآخر.
4. انقر فوق إقران جهاز جديد، ثم انقر فوق الجهاز الذي تريد الإقران به من قائمة أجهزة بلوتوث المكتشفة.
5. قد تحتاج إلى كتابة رمز مرور. للاطلاع على التفاصيل، راجع دليل المستخدم الخاص بالجهاز الآخر.

ونظرًا لأن الأجهزة التي تعتمد على تكنولوجيا بلوتوث اللاسلكية تتصل فيما بينها باستخدام الموجات اللاسلكية، فإنها لا تحتاج لأن تكون على خط رؤية مباشر. ومع ذلك، يجب أن تكون أجهزة بلوتوث داخل نطاق مداه 10 أمتار (33 قدمًا)، رغم أن الاتصال قد يتعرض للتشويش بسبب وجود بعض العوائق، مثل الجدران أو الأجهزة الإلكترونية الأخرى.

تستطيع الأجهزة المقترنة الاتصال بجهازك اللوحي عند تشغيل بلوتوث. لا تستطيع الأجهزة الأخرى اكتشاف جهازك اللوحي إلا إذا كانت طريقة عرض إعدادات بلوتوث مفتوحة.

لا تُقرن جهازك مع جهاز غير معروف أو تقبل أي طلبات اتصال منه. يساعد ذلك على حماية جهازك اللوحي من المحتوى الضار.

مشاركة المحتوى باستخدام بلوتوث

إذا أردت مشاركة صورك أو محتويات أخرى مع صديق، فيمكنك إرسالها إلى جهاز صديقك باستخدام بلوتوث.

يمكنك استخدام أكثر من اتصال بلوتوث واحد في نفس الوقت. على سبيل المثال، عندما تستخدم سماعة رأس بلوتوث، يمكنك إرسال أشياء إلى جهاز آخر.

1. انقر فوق الإعدادات < الأجهزة المتصلة < تفضيلات الاتصال < بلوتوث.
2. تأكد من تشغيل بلوتوث في الجهازين ومن أن كل جهاز يستطيع رؤية الجهاز الآخر.
3. اذهب إلى المحتوى الذي تريد إرساله، وانقر فوق < بلوتوث.
4. في قائمة أجهزة بلوتوث التي تم العثور عليها، انقر فوق جهاز صديقك.
5. إذا كان الجهاز الآخر يحتاج إلى رمز مرور، فاكتب الرمز أو اقبله، وانقر فوق إقران.

تحتاج إلى رمز المرور فقط عند توصيل الهاتف بهاتف آخر للمرة الأولى.

إزالة الإقران

إذا لم يعد الجهاز المقترن بجهازك اللوحي موجودًا، فيمكنك إزالة الإقران.

1. انقر فوق الإعدادات < الأجهزة المتصلة < الأجهزة المتصلة في وقت سابق.

2. انقر فوق  بجانب اسم الجهاز.

3. انقر فوق **نسيان**.

VPN

قد تحتاج إلى اتصال شبكة ظاهرية خاصة (VPN) للوصول لموارد شركتك، مثل الإنترنت أو بريد الشركة، أو تستطيع استخدام خدمة VPN للأغراض الشخصية.

اتصل بمشرف تقنية المعلومات في شركتك للحصول على المزيد من التفاصيل بخصوص تهيئة VPN، أو تفقد موقع الويب لخدمة VPN للحصول على معلومات إضافية.


استخدام اتصال VPN الآمن

1. انقر فوق الإعدادات < الشبكة والإنترنت < إعدادات متقدمة < VPN.

2. لإضافة ملف شخصي لشبكة VPN، انقر فوق +.


3. أدخل معلومات الملف الشخصي وفقاً لتعليمات مسؤول تقنية المعلومات لشركتك أو خدمة VPN.

تعديل ملف شخصي لشبكة VPN

1. انقر فوق  بجانب اسم الملف الشخصي.

2. غيّر المعلومات على النحو المطلوب.

حذف الملف الشخصي لشبكة VPN

1. انقر فوق  بجانب اسم الملف الشخصي.

2. انقر فوق **نسيان**.

7 تنظيم اليوم

التاريخ والوقت

تعيين التاريخ والوقت

انقر فوق الإعدادات < النظام < التاريخ والوقت .

تحديث الوقت والتاريخ تلقائيًا

يمكنك ضبط جهازك اللوحي لتحديث الوقت، والتاريخ، والمنطقة الزمنية تلقائيًا. التحديث التلقائي هو خدمة شبكة وقد لا يكون متاحًا بحسب منطقتك أو مزود خدمة الشبكة.

1. انقر فوق الإعدادات < النظام < التاريخ والوقت .
2. قم بتشغيل استخدام وقت الشبكة .
3. قم بتشغيل استخدام المنطقة الزمنية للشبكة .

تغيير الساعة إلى تنسيق 24 ساعة

انقر فوق الإعدادات < النظام < التاريخ والوقت ، وقم بتشغيل استخدام تنسيق 24 ساعة .

ساعة المنبه

تعيين منبه

1. انقر فوق الساعة < المنبه .
2. لإضافة منبه، انقر فوق + .
3. لتعديل منبه، انقر فوقه. لضبط المنبه على التكرار في تواريخ معينة، اختر التكرار وقم بتحديد أيام الأسبوع.

إيقاف المنبه

عند سماع أصوات المنبه، اسحب المنبه يمينًا.

التقويم



إدارة التقاويم

انقر فوق **التقويم** < ≡، ثم اختر نوع التقويم الذي تريد عرضه.

تُضاف التقاويم تلقائيًا عندما تضيف حسابًا إلى جهازك اللوحي. لإضافة حساب جديد مع تقويم، انتقل إلى قائمة التطبيقات وانقر فوق **الإعدادات** < **الحسابات** < **إضافة حساب**.

إضافة حدث

1. في **التقويم**، انقر فوق + .
2. اكتب التفاصيل التي تريدها، وحدد الوقت.
3. لجعل الحدث يتكرر في أيام معينة، انقر فوق
4. لتعيين تذكير، انقر فوق **إضافة إشعار**، واضبط الوقت ثم انقر فوق **تم**.
5. انقر فوق **حفظ**.

 **تلميح:** لتعديل حدث ما، انقر فوق الحدث ثم ، وقم بتعديل التفاصيل.

حذف موعد

1. انقر فوق الحدث.
2. انقر فوق **حذف**.

8 الخرائط

العثور على الأماكن ومعرفة الاتجاهات

العثور على مكان ما


يساعدك **خرائط Google** على العثور على الأماكن والشركات التي تبحث عنها.

1. انقر فوق **الخرائط**.
2. اكتب كلمات البحث، مثل عنوان الشارع أو اسم المكان في شريط البحث.
3. اختر عنصرًا من قائمة العناصر المتطابقة المقترحة بينما تقوم بالكتابة، أو انقر فوق **للبحث**.
يظهر الموقع على الخريطة. إذا لم يتم العثور على نتائج بحث، فتأكد من الهجاء الصحيح لكلمات البحث.

عرض موقعك الحالي

انقر فوق **الخرائط** < .

معرفة الاتجاهات المؤدية إلى مكان ما

1. انقر فوق **الخرائط**، ثم أدخل الوجهة في شريط البحث.
2. انقر فوق **الاتجاهات**. يعرض الرمز المحدد وضع وسائل النقل، على سبيل المثال . لتغيير الوضع، عليك اختيار الوضع الجديد أسفل شريط البحث.
3. إذا لم ترغب في تعيين موقعك الحالي كنقطة البدء، فانقر فوق **موقعك**، وابحث عن نقطة بدء جديدة.
4. انقر فوق **بدء** لبدء التنقل.

9 التطبيقات والتحديثات والنسخ الاحتياطية

احصل على تطبيقات من GOOGLE PLAY

تحتاج إلى إضافة حساب Google إلى جهازك اللوحي لاستخدام خدمات Google Play. قد تُفرض الرسوم على بعض المحتوى المتاح في Google Play. لإضافة طريقة دفع، انقر فوق متجر Play، ثم انقر فوق شعار Google في حقل البحث، وانقر فوق طرق الدفع. تأكد دومًا من حصولك على إذن من صاحب طريقة الدفع عند شراء المحتوى من Google Play.

إضافة حساب Google إلى جهازك اللوحي

1. انقر فوق الإعدادات < الحسابات < إضافة حساب < Google. قم بتأكيد طريقة قفل الجهاز، إذا طُلب منك ذلك.
2. اكتب بيانات الاعتماد لحساب Google، ثم انقر فوق التالي، أو لإنشاء حساب جديد، انقر فوق إنشاء حساب.
3. اتبع التعليمات على جهازك اللوحي.

تنزيل التطبيقات

1. انقر فوق متجر Play.
 2. انقر فوق شريط البحث للبحث عن التطبيقات، أو اختر التطبيقات من توصياتك.
 3. في وصف التطبيق، انقر فوق تثبيت لتنزيل التطبيق وتثبيته.
- لرؤية تطبيقاتك، اذهب إلى الشاشة الرئيسية، واسحب إلى أعلى من أسفل الشاشة.

إعداد مساحة الأطفال

متعة للأطفال

تقدم مساحة الأطفال تطبيقات وكتبًا ومقاطع فيديو للأطفال محملة مسبقًا. لاستخدام مساحة الأطفال يحتاج طفلك إلى حساب Google خاضع للإشراف.

انقر فوق مساحة الأطفال < الشروع في العمل < إنشاء حساب، واتبع التعليمات التي تظهر على شاشة الجهاز اللوحي.

تحديث برامج جهازك اللوحي

تثبيت التحديثات المتاحة

انقر فوق الإعدادات < النظام < إعدادات متقدمة < تحديث النظام < البحث عن تحديثات للتحقق من وجود تحديثات متوفرة.

عندما يعلمك جهازك المحمول بأن أحد التحديثات قد أصبح متوفرًا، فما عليك سوى اتباع التعليمات التي تظهر على شاشة جهازك اللوحي. إذا كانت ذاكرة جهازك اللوحي غير كافية، فقد تحتاج إلى نقل الصور، والمحتويات الأخرى إلى بطاقة الذاكرة.

تنبيه إذا قمت بتثبيت تحديث للبرامج، فلن تتمكن من استخدام الجهاز، إلا بعد اكتمال التثبيت وإعادة تشغيل الجهاز.

قبل بدء التحديث، قم بتوصيل جهاز الشحن أو تأكد أن بطارية الجهاز بها طاقة كافية، ثم اتصل بشبكة Wi-Fi، فقد تستهلك حزم التحديث الكثير من بيانات الجوال.

الاحتفاظ بنسخة لبياناتك

لضمان أمان البيانات، استخدم ميزة النسخ الاحتياطي في الكمبيوتر اللوحي. سيتم إجراء عملية نسخ احتياطي عن بُعد لبيانات جهازك (مثل كلمات مرور شبكة Wi-Fi) وبيانات التطبيقات (مثل الإعدادات والملفات المخزنة بواسطة التطبيقات).

تشغيل النسخ الاحتياطي التلقائي

انقر فوق الإعدادات < النظام < النسخة الاحتياطية، وقم بتشغيل النسخ الاحتياطي.

استعادة الإعدادات الأصلية وإزالة المحتوى الشخصي

إعادة ضبط جهازك اللوحي

1. انقر فوق الإعدادات < النظام < إعدادات متقدمة < خيارات إعادة الضبط < مسح جميع البيانات (إعادة ضبط المصنع).
2. اتبع التعليمات التي تظهر على جهازك اللوحي.

10 معلومات المنتج والسلامة

من أجل سلامتك

اقرأ هذه الإرشادات البسيطة. إن عدم الالتزام بالتعليمات قد يكون خطرًا أو مخالفًا للقوانين المحلية. للحصول على مزيد من المعلومات، اقرأ دليل المستخدم الكامل.

أغلق الهاتف في المناطق التي يحظر فيها استخدام الهواتف المحمولة



قم بإيقاف تشغيل الجهاز إذا كان استخدام جهاز الهاتف المحمول غير مسموح أو إذا كان من المحتمل أن يتسبب استخدامه في حدوث تشويش أو خطر، مثل استخدامه في الطائرة أو في المستشفيات أو بالقرب من الأجهزة الطبية أو الوقود أو المواد الكيميائية أو مناطق التفجيرات. التزم بجميع الإرشادات الموجودة في المناطق التي يحظر فيها استخدام الهواتف المحمولة.

السلامة على الطريق أولاً



يجب الالتزام بجميع القوانين المحلية. لا تستخدم الهاتف يدويًا أثناء قيادة السيارة. تذكر أن السلامة على الطريق يجب أن تكون لها الأولوية دائمًا.

التشويش



تتعرض جميع الأجهزة اللاسلكية للتشويش مما قد يؤثر على أدائها.

الخدمة المعتمدة



لا يجب تركيب مكونات هذا المنتج أو إصلاحها إلا من قبل موظفين معتمدين.

البطاريات وأجهزة الشحن والملحقات الأخرى



لا تستخدم إلا البطاريات وأجهزة الشحن والملحقات الأخرى المعتمدة من قبل شركة HMD Global Oy للاستخدام مع هذا الجهاز. لا تقم بتوصيل منتجات غير متوافقة.

حافظ على بقاء الجهاز جافًا



إذا كان جهازك مقاومًا للماء، يُرجى الرجوع إلى تقييم IP في المواصفات التقنية للجهاز للحصول على مزيد من الإرشادات المفصلة.

الأجزاء الزجاجية



تمّ صنع الجهاز و/أو شاشته من الزجاج. وقد يتعرض هذا الزجاج للكسر في حال سقوط الجهاز على سطح صلب، أو عندما يتعرض لصدمة كبيرة. إذا انكسر الزجاج، فلا تلمس الأجزاء الزجاجية المكسورة من الجهاز، أو حتى تحاول إزالتها من الجهاز. توقف عن استخدام الجهاز حتى يتم استبدال الزجاج من قِبل أفراد الخدمة المؤهلين.

حافظ على حاسة السمع لديك



لمنع حدوث ضرر محتمل في حاسة السمع لديك، يجب عدم الاستماع مع رفع مستوى الصوت إلى مستوى عالٍ لفترات طويلة. توخَّ الحذر عند إمساك الجهاز بالقرب من أذنك أثناء استخدام مكبر الصوت.



يفي المنتج بإرشادات التعرض للترددات اللاسلكية (RF) عند استعماله في وضع الاستعمال العادي على الأذن أو عند وضعه على مسافة لا تقل عن 1.5 سم (5/8 بوصة) من الجسم. يمكن معرفة الحد الأقصى المحدد لقيم SAR من قسم معلومات الشهادة (SAR) في دليل المستخدم هذا. لمزيد من المعلومات، راجع قسم معلومات الشهادة (SAR) في دليل المستخدم هذا أو انتقل إلى www.sar-tick.com.

خدمات الشبكة وتكاليفها

يتطلب استخدام بعض الميزات والخدمات أو تنزيل المحتويات، بما في ذلك العناصر المجانية، توفر اتصال بالشبكة. وقد يؤدي ذلك إلى نقل كميات كبيرة من البيانات مما يؤدي إلى تضمين تكاليف البيانات. وقد تحتاج أيضًا إلى الاشتراك في بعض الميزات.

مهم: قد لا يتم دعم خدمة G/LTE4 من قبل موفر خدمة الشبكة أو من قبل موفر الخدمة الذي تستخدمه أثناء السفر. وفي مثل هذه الحالات، قد لا تتمكن من إجراء المكالمات أو استقبالها، أو إرسال الرسائل أو استقبالها، أو استخدام اتصال بيانات الجوال. وللتأكد من أن الجهاز يعمل بسلاسة عندما تكون خدمة G/LTE4 الكاملة غير متوفرة، بوصي بتغيير أعلى سرعة للاتصال من G4 إلى G3. وللقيام بذلك، من الشاشة الرئيسية، انقر فوق الإعدادات > الشبكة والإنترنت > شبكة الجوال، ثم قم بتبديل نوع الشبكة المفضل إلى G3. لمزيد من المعلومات، اتصل بمزود خدمة الشبكة.

ملاحظة: قد تكون هناك بعض القيود على استخدام Wi-Fi في بعض البلدان. على سبيل المثال، في الاتحاد الأوروبي، يُسمح لك باستخدام شبكة Wi-Fi بنطاق تردد 5150-5350 ميجاهرتز فقط في الأماكن المغلقة، وفي الولايات المتحدة الأمريكية وكندا، يُسمح لك باستخدام شبكة Wi-Fi بنطاق تردد 5.15-5.25 ميجاهرتز فقط في الأماكن المغلقة. للحصول على مزيد من المعلومات، اتصل بالسلطات المحلية.

العناية بالجهاز

تعامل مع الجهاز والبطارية وجهاز الشحن والملحقات بعناية. تساعد الاقتراحات التالية على الحفاظ على فعالية الجهاز.

قد تحتوي على معادن تسبب تآكل الدوائر الإلكترونية.

• حافظ على بقاء الجهاز جافًا. إن الأمطار والرطوبة وجميع أنواع السوائل أو النداءة

- تجنب استخدام الجهاز أو تخزينه في المناطق المغبرة أو المتسخة.
- لا تخزن الجهاز في درجات حرارة عالية. قد تؤدي درجات الحرارة العالية إلى تلف الجهاز أو البطارية.
- لا تخزن الجهاز في درجات حرارة منخفضة. عندما يعود الجهاز إلى درجة الحرارة العادية، قد تتكون رطوبة داخل الجهاز مما قد يسبب تلفًا به.
- افتح الجهاز وفقًا للتعليمات الموضحة في دليل المستخدم فقط.
- قد تؤدي التعديلات غير المرخص بها إلى تلف الجهاز وانتهاك القوانين المنظمة لاستخدام الأجهزة اللاسلكية.
- لا تقم بإسقاط الجهاز أو البطارية أو طرقهما أو رجّهما. فقد يتعرض الجهاز للكسر عند التعامل معه بعنف.
- لا تستخدم الإقطعة قماش ناعمة ونظيفة وجافة لتنظيف سطح الجهاز.
- لا تقم بطلاء الجهاز. فقد يمنع الطلاء التشغيل السليم.
- احفظ الجهاز بعيدًا عن الأجزاء أو المجالات المغناطيسية.
- لبقاء بياناتك المهمة آمنة، قم بتخزينها في مكانين منفصلين على الأقل، مثل الجهاز أو بطاقة الذاكرة أو جهاز الكمبيوتر أو قم بتدوين المعلومات المهمة.

في حالة استخدام الجهاز لفترات طويلة، قد ترتفع درجة حرارته. ويُعد هذا أمرًا عاديًا في معظم الحالات. لتجنب ارتفاع درجة الحرارة بشكل مفرط، قد يقوم الجهاز بإبطاء أدائه وتعتيم الشاشة أثناء إجراء مكالمة فيديو وإغلاق التطبيقات وإيقاف الشحن، وإذا لزم الأمر، قد يتوقف عن التشغيل. إذا لم يعمل جهازك بطريقة صحيحة، فإذهب به إلى أقرب مركز خدمة معتمد.

إعادة التدوير



عليك دائمًا أن تعيد المنتجات الإلكترونية والبطاريات ومواد التعبئة والتغليف المستعملة إلى نقاط التجميع المخصصة لذلك. ومن ثم ستساعد على منع التخلص من النفايات بدون مراقبة، وستعزز من إعادة تدوير المواد. حيث تحتوي المنتجات الكهربائية والإلكترونية على العديد من المواد القيّمة التي تتضمن معادن (مثل، النحاس والألومنيوم والفولاذ والمغنيسيوم) ومعادن نغيسة (مثل، الذهب والفضة والبالاديوم). يمكن إعادة تشغيل كل المواد الخاصة بالجهاز كمادة ومصدر طاقة.

رمز حاوية النفايات ذات العجلات المرسوم عليها ختان متقاطعان

رمز حاوية النفايات ذات العجلات المرسوم عليها ختان متقاطعان



يذكرك رمز حاوية النفايات ذات العجلات المرسوم عليها ختان متقاطعان الموجود على المنتج أو البطارية أو المطبوعات أو العبوة بأن جميع المنتجات الكهربائية والإلكترونية والبطاريات يجب أن يتم تجميعها في نقطة تجميع منفصلة عند انتهاء عمرها الافتراضي. يجب عدم التخلص من هذه المنتجات في حاوية نفايات محلية غير مصنفة: أرسلها لإعادة التدوير. للحصول على معلومات حول أقرب نقطة إعادة تدوير، تحقق من هيئة التخلص من النفايات المحلية لديك.

معلومات البطارية وجهاز الشحن

معلومات البطارية وجهاز الشحن

للتحقق مما إذا كانت بطارية الكمبيوتر اللوحي قابلة للإزالة أو غير قابلة للإزالة، راجع دليل البدء.

الأجهزة المزودة ببطارية قابلة للإزالة لا تستخدم الجهاز إلا مع بطارية أصلية قابلة لإعادة الشحن. يمكن شحن البطارية وتفريغها مئات المرات، ولكنها ستنتهك في نهاية الأمر. عندما يصبح وقت الاستعداد أقصر مما هو عليه عادةً بشكل ملحوظ، استبدل البطارية.

الأجهزة المزودة ببطارية غير قابلة للإزالة لا تحاول إزالة البطارية من الجهاز؛ حيث إن ذلك قد يؤدي إلى تلف الجهاز. يمكن شحن البطارية وتفريغها مئات المرات، ولكنها ستنتهك في نهاية الأمر. عندما يصبح وقت الاستعداد أقصر مما هو عليه عادةً بشكل ملحوظ، اصطحب الجهاز إلى أقرب مركز خدمة معتمد لاستبدال البطارية.

اشحن جهازك باستخدام شاحن متوافق. قد يختلف نوع قابس جهاز الشحن. قد تختلف مدة الشحن باختلاف قدرة الجهاز.

معلومات سلامة البطارية وجهاز الشحن

بمجرد اكتمال شحن الجهاز، افصل الشاحن منه ومن مقبس الحائط. تجدر الإشارة إلى أن الشحن المتواصل يجب ألا يتجاوز 12 ساعة. إذا تُركت بطارية كاملة الشحن دون استخدامها، فستفقد شحنها بمرور الوقت.

تقلل درجات الحرارة المفرطة من قدرة البطارية وعمرها. قم دائمًا بحفظ البطارية عند درجة حرارة تتراوح بين 15 درجة مئوية و25 درجة مئوية (59 درجة فهرنهايت إلى 77 درجة فهرنهايت) للحصول على الأداء الأمثل. قد لا يعمل الجهاز لفترة مؤقتة إذا كانت البطارية ساخنة أو باردة. لاحظ أن البطارية قد تُستنزف بسرعة في درجات الحرارة الباردة وتفقد ما يكفي من الطاقة لإيقاف تشغيل الجهاز في غضون دقائق قليلة. عندما تكون موجودًا في الخارج في درجات حرارة باردة، من المستحسن أن يكون جهازك دافئًا.

يجب الالتزام باللوائح المحلية. قم بإعادة تدوير البطاريات متى أمكن. لا تتخلص من البطاريات كنفايات منزلية.

لا تعرّض البطارية لضغط هواء منخفض للغاية أو تتركها في أماكن ذات درجة حرارة عالية للغاية، على سبيل المثال رميها في النار، حيث قد يتسبب ذلك في انفجار البطارية أو تسرب سائل أو غاز قابل للاشتعال.

لا تقم بتفكيك البطارية أو تقطيعها أو سحقها أو ثنيها أو ثقبها أو إتلافها بأي طريقة أخرى. في حالة حدوث تسرب لسائل البطارية، لا تدع السائل يلامس جلدك أو عينيك. وإذا حدث ذلك، فقم على الفور بغسل المناطق التي تعرضت للتسرب بالماء أو الاتصال بالطبيب. لا تقم بتعديل البطارية أو تحاول إدخال عناصر غريبة بها، ولا تقم بغمورها أو تعريضها للماء أو لسوائل أخرى. قد تنفجر البطاريات أيضًا في حالة تلفها.

استخدم البطارية وجهاز الشحن للأغراض المقصودة فقط. فقد يؤدي الاستخدام غير الصحيح أو استخدام بطاريات أو أجهزة شحن غير معتمدة أو غير متوافقة إلى حدوث حريق أو انفجار أو مخاطر أخرى، وقد يُبطل أية موافقة أو ضمان. إذا كنت تعتقد أن البطارية أو جهاز الشحن قد تعرض للتلف، فانقله إلى مركز خدمة أو موزع الجهاز قبل مواصلة استخدامه. لا تستخدم أبدًا بطارية تالفة أو جهاز شحن تالفًا. استخدم أجهزة الشحن في الأماكن المغلقة فقط. لا تقم بشحن الجهاز أثناء حدوث عاصفة برقية. إذا لم يكن الشاحن مضمّنًا في عبوة البيع، فاشحن جهازك باستخدام كبل البيانات (المرفق) ومحول طاقة USB (قد يُباع بشكل منفصل). يمكنك شحن جهازك باستخدام كبلات بيانات ومحولات طاقة توفرها جهات خارجية وتتوافق مع USB 2.0 أو إصدار لاحق ومع اللوائح السارية في البلدان ومعايير السلامة العالمية والإقليمية. قد لا تستوفي محولات أخرى معايير السلامة المعمول بها، وقد يؤدي الشحن باستخدام هذه المحولات إلى تشكيل خطر فقدان الممتلكات أو التعرّض لإصابة شخصية.

لفصل جهاز الشحن أو أي ملحق، أمسك بالقابس - وليس السلك - واسحبه.

بالإضافة إلى ذلك، ينطبق ما يلي إذا كان الجهاز الخاص بك يحتوي على بطارية قابلة للإزالة:

- قم دائمًا بإغلاق الجهاز وفصل جهاز الشحن قبل إزالة البطارية.
- قد يحدث قصر في الدائرة دون قصد عند ملامسة جسم معدني للأشرطة المعدنية الموجودة على البطارية. قد يؤدي ذلك إلى تلف البطارية أو تلف الجسم الآخر.

الأطفال الصغار

تذكر أن جهازك وملحقاته ليست ألعابًا. وقد يحتوي الهاتف وملحقاته على أجزاء صغيرة. لذا احفظها بعيدًا عن متناول الأطفال.

السمع

ⓘ تحذير: إن استخدام سماعة الرأس قد يؤثر سلبيًا على قدرة الاستماع إلى الأصوات في الخارج. لا تستخدم سماعة الرأس في حال إمكانية تعرض سلامتك للخطر.

قد تعيق بعض الأجهزة اللاسلكية عمل بعض أدوات السمع المساعدة.

حماية جهازك من المحتوى الضار

قد يتعرض جهازك للفيروسات وغيرها من المحتويات الضارة الأخرى. اتخذ الاحتياطات التالية:

- توخّ الحذر عند فتح الرسائل. فربما تتضمن برامج خبيثة أو تضر بجهازك أو جهاز الكمبيوتر بشكل آخر.
- توخّ الحذر عند الموافقة على طلبات الاتصال أو تصفح الإنترنت أو تنزيل المحتوى. لا تقبل اتصالات بلوتوث من أية مصادر لا تثق بها.
- لا تقم بتثبيت البرامج والخدمات واستخدامها إلا إذا كانت متوفرة من مصادر تثق بها وتوفر أمانًا وحماية بشكل كافٍ.
- قم بتثبيت برامج مكافحة الفيروسات وبرامج الأمان الأخرى على جهازك وعلى أي جهاز كمبيوتر متصل. واستخدم دائمًا تطبيقًا واحدًا فقط لمكافحة الفيروسات. فقد يؤثر استخدام أكثر من تطبيق على أداء الجهاز و/أو جهاز الكمبيوتر وتشغيله.
- عند فتح روابط وإشارات مرجعية مثبتة مسبقًا خاصة بمواقع إنترنت لأطراف أخرى، اتبع الإجراءات الوقائية المناسبة. فشركة HMD Global لا تجيز هذه المواقع ولا تتحمل أي مسؤولية تجاهها.

السيارات

قد تؤثر الإشارات اللاسلكية على النظم الإلكترونية التي تم تركيبها بطريقة غير صحيحة أو المحمية بصورة غير كافية في السيارات. لمزيد من المعلومات، يُرجى الرجوع إلى مُصنّع السيارة أو المعدات الخاصة بها. يجب تركيب الجهاز في السيارة بواسطة الموظفين المؤهلين فقط. قد يشكل التركيب الخاطئ مصدر خطر وربما يبطل سريان الضمان. تأكد بشكل دوري أن جميع معدات الأجهزة اللاسلكية في سيارتك مُركبة بصورة صحيحة وتعمل بشكل سليم. لا تخزن المواد القابلة للاشتعال أو المواد القابلة للانفجار أو تحملها في نفس المكان الذي يوجد فيه الجهاز أو أجزاؤه أو ملحقاته. لا تضع جهازك أو الملحقات الخاصة به في منطقة انتفاخ الوسادة الهوائية.

البيئات القابلة للانفجار

أوقف تشغيل الجهاز في البيئات القابلة للانفجار، على سبيل المثال، بالقرب من مضخات البنزين. يمكن أن تتسبب شرارة في مثل هذه البيئات في حدوث انفجار أو حريق يؤدي إلى الإصابة بجروح أو إلى الوفاة. التزم بالقيود المفروضة داخل مستودعات الوقود؛ مثل مصانع الكيماويات، أو المناطق التي تُجرى فيها عمليات التفجير. قد لا تكون المناطق التي بها بيئات قابلة للانفجار مبينة بوضوح. تتضمن تلك المناطق الأماكن التي يُنصح فيها بإيقاف تشغيل محرك السيارة، والأماكن السفلية في الزوارق، ومرافق نقل المواد الكيماوية أو تخزينها، والأماكن التي يحتوي هوائها على كيماويات أو جزيئات. ينبغي التحقق من مُصنعي السيارات التي تستخدم غازات بترولية مُسالمة (مثل البروبان أو البوتان) لتحديد إمكانية استخدام هذا الجهاز بأمان بالقرب منها.

معلومات الشهادة

يفي هذا الجهاز المحمول بإرشادات التعرض للموجات اللاسلكية.

هاتفك المحمول هو جهاز إرسال واستقبال لاسلكي. وهو مصمم بحيث لا يتجاوز مستويات التعرض للموجات اللاسلكية (الحقول الكهرومغناطيسية ذات التردد اللاسلكي)، التي توصي بها الإرشادات الدولية الصادرة عن المؤسسة العلمية المستقلة ICNIRP. تتضمن هذه الإرشادات هوامش سلامة كبيرة تهدف إلى ضمان حماية جميع الأشخاص بغض النظر عن أعمارهم وحالتهم الصحية. تستند إرشادات التعرض إلى قيمة الاستيعاب المحددة (SAR)، وهو تعبير عن مدى طاقة التردد اللاسلكي (RF) المترسبة في الرأس أو الجسم عند يكون الجهاز في وضع الإرسال. إن مستوى SAR وفقاً لمؤسسة ICNIRP للأجهزة المحمولة هو 2.0 واط/كجم في المتوسط على 10 جرامات من نسيج الجسم.

يتم إجراء اختبارات SAR عندما يكون الجهاز في أوضاع التشغيل القياسية ويقوم بالإرسال عند أعلى مستوى قدرة معتمد وفي كل نطاقات تردده.

يفي هذا الجهاز بإرشادات التعرض لموجات التردد اللاسلكي (RF) عند استخدامه على الرأس أو عند وضعه على مسافة 5/8 بوصة (1.5 سنتيمتر) على الأقل بعيداً عن الجسم. عند استعمال حقيبة حمل أو مشبك بالحزام أو أي شكل آخر من أشكال حامل الجهاز لتشغيله وهو على الجسم، ينبغي ألا يحتوي أي منها على معدن، وينبغي أن توفر على الأقل المسافة الفاصلة المذكورة أعلاه من الجسم.

يلزم توفر إمكانية اتصال جيدة بالشبكة لإرسال البيانات أو الرسائل. قد يتم تأجيل عملية الإرسال حتى يكون هذا الاتصال متوفرًا. اتبع إرشادات المسافة الفاصلة حتى يتم الانتهاء من عملية الإرسال.

أثناء الاستخدام العام، تكون قيم SAR عادةً أقل من القيم المذكورة أعلاه بكثير. ويرجع ذلك إلى أن طاقة التشغيل الخاصة بالجهاز المحمول تغل تلقائيًا عندما تكون الطاقة الكاملة غير ضرورية للمكالمة، وذلك لغرض كفاءة النظام ولتقليل التشويش على الشبكة. حيث تقل قيمة SAR، كلما قل خرج الطاقة.

قد تحتوي طرز الجهاز على إصدارات مختلفة وأكثر من قيمة واحدة. وقد تظهر تغييرات في المكونات أو التصميم بمرور الوقت، وقد تؤثر بعض التغييرات على قيم SAR.

للحصول على مزيد من المعلومات، انتقل إلى الموقع www.sar-tick.com. لاحظ أن أجهزة الهاتف المحمول قد تكون في وضع الإرسال حتى إن لم تقم بإجراء مكالمة صوتية.

وقد صرحت منظمة الصحة العالمية (WHO) أن المعلومات العلمية الحالية لا تشير إلى ضرورة اتخاذ أية احتياطات خاصة عند استخدام أجهزة الهاتف المحمول. إذا كنت مهتمًا بتقليل تعرضك، يوصى بتحديد الاستخدام أو استعمال طاقم التحدث الحر لإبقاء الجهاز بعيدًا عن الرأس والجسم. للحصول على مزيد من المعلومات والتوضيحات والمناقشات حول التعرض للترددات اللاسلكية (RF)، انتقل إلى موقع منظمة WHO على الويب على العنوان www.who.int/health-topics/electromagnetic-fields#tab=tab_1.

يرجى الرجوع إلى www.hmd.com/sar للاطلاع على الحد الأقصى لقيمة SAR لهذا الجهاز.

معلومات حول إدارة الحقوق الرقمية

عند استخدام هذا الجهاز، يجب الالتزام بجميع القوانين واحترام العادات المحلية والخصوصية والحقوق المشروعة للآخرين، بما في ذلك حقوق الطبع والنشر. قد تمنعك حقوق النشر والطبع من نسخ الصور والموسيقى والمحتويات الأخرى أو تعديلها أو نقلها.

حقوق الطبع والنشر وإشعارات أخرى

حقوق الطبع والنشر وإشعارات أخرى

قد يختلف توفر بعض المنتجات والميزات والتطبيقات والخدمات الموضحة في هذا الدليل حسب المنطقة وقد يتطلب التنشيط والتسجيل واتصال الشبكة و/أو الإنترنت وخطة خدمة مناسبة. للحصول على مزيد من المعلومات، اتصل بالموزع أو بمزود الخدمة الخاص بك. قد يحتوي هذا الجهاز على سلع أو تقنيات أو برامج تخضع لقوانين وتنظيمات التصدير من الولايات المتحدة أو البلدان الأخرى. يمنع إجراء أي تحويل يتعارض مع القانون.

يتم تقديم محتويات هذه الوثيقة "بحالتها الراهنة". وفيما عدا ما يقرره القانون المعمول به، فإنه لن يتم تقديم ضمانات من أي نوع، سواءً كانت صريحة أو ضمنية، بما في ذلك على سبيل المثال لا الحصر، الضمانات الضمنية للرواج والصلاحية لغرض معين، فيما يتعلق بدقة هذه الوثيقة أو موثوقيتها أو محتوياتها. تحتفظ HMD Global بالحق في مراجعة هذه الوثيقة أو سحبها في أي وقت دون إشعار مسبق.

إلى الحد الأقصى الذي تسمح به القوانين المعمول بها، لا تعد HMD Global بأي حال من الأحوال أو أي من مرخصيها مسؤولين عن أي فقدان للبيانات أو الدخل أو أي أضرار خاصة أو عرضية أو تبعية أو غير مباشرة مهما كان سببها.

يحظر إعادة نسخ أو نقل أو توزيع جزء من أو كل محتويات هذه الوثيقة بأي شكل من الأشكال دون إذن خطي مسبق من HMD Global. تنتهج HMD Global سياسة تطوير مستمرة. تحتفظ HMD Global بالحق في إجراء تغييرات وإدخال تحسينات على أي من منتجاتها المبينة في هذه الوثيقة دون إشعار مسبق.

لا تقدم HMD Global أية إقرارات أو ضمانات أو تتحمل أية مسؤولية فيما يتعلق بطريقة العمل أو المحتوى أو دعم المستخدم النهائي لتطبيقات الأطراف الأخرى المقدمة مع الجهاز. وباستخدام أحد التطبيقات، فإنك تقر بأن التطبيق مقدم كما هو.

قد يتضمن تنزيل الخرائط والألعاب والموسيقى ومقاطع الفيديو، وتحميل الصور ومقاطع الفيديو نقل كميات كبيرة من البيانات. وقد يطالب مزود الخدمة برسوم لنقل البيانات. إن توفر منتجات وخدمات وميزات معينة يختلف باختلاف المنطقة. لذا الرجاء مراجعة الموزع المحلي لديك للحصول على مزيد من التفاصيل ومعرفة مدى توفر خيارات اللغة.

قد تعتمد بعض الميزات والوظائف ومواصفات المنتج على الشبكة وتخضع لشروط وأحكام ورسوم إضافية.

تعتبر جميع المواصفات والميزات والمعلومات الأخرى الخاصة بالمنتج عرضة للتغيير من دون إشعار مسبق.

تسري سياسة الخصوصية الخاصة بشركة HMD Global، المتوفرة على الموقع <http://www.hmd.com/privacy>، على استخدامك للجهاز.

إن شركة HMD Global Oy هي صاحبة الرخصة الحصرية لعلامة Nokia التجارية للهواتف والأجهزة اللوحية. وتُعد Nokia علامة تجارية مسجلة خاصة بشركة Nokia Corporation.

وتُعد Google و Android و Google Play وغيرها من العلامات والشعارات علامات تجارية خاصة بشركة Google LLC.

إن علامة كلمة بلوتوث والشعارات الخاصة بها مملوكة لشركة Bluetooth SIG, Inc. وأي استخدام لهذه العلامات من قبل شركة HMD Global يكون بموجب ترخيص.

استخدام وضع الإضاءة المنخفضة الزرقاء



Performance Tested
Low blue light

الضوء الأزرق هو لون في الطيف الضوئي المرئي الذي يمكن رؤيته بالعين المجردة. من بين جميع الألوان التي تراها العين المجردة (البنفسجي، النيلي، الأزرق، الأخضر، الأصفر، البرتقالي، الأحمر)، يمتلك اللون الأزرق أقصر طول موجي وبالتالي ينتج كمية أعلى من الطاقة. نظراً لأن الضوء الأزرق يمر عبر القرنية والعدسة بالعين قبل الوصول إلى الشبكية، فقد يسبب على سبيل المثال حكة واحمرار العينين والصداع وعدم وضوح الرؤية وقلة النوم. للحد من الضوء الأزرق وتقليله، طورت صناعة العرض حلاً مثل وضع الإضاءة الزرقاء المنخفضة. لتشغيل وضع الإضاءة الزرقاء المنخفضة على الكمبيوتر اللوحي، انقر فوق إعدادات < عرض < ضوء الليل < تشغيل. إذا كنت بحاجة إلى النظر إلى شاشة الكمبيوتر اللوحي لفترة طويلة، فخذ فترات راحة دورية وأرج عينيك بالنظر إلى أشياء بعيدة.

طاقة الإرسال القصوى

- بروتوكول GSM 850، 900: 35 ديسيبل ميلي واط
- شبكة WLAN بنطاق 2400-2483.5 ميغاهرتز: 17.04 ديسيبل ميلي واط
- بروتوكول GSM 1800، 1900: 32 ديسيبل ميلي واط
- شبكة WLAN بنطاق 5150-5250: 17.15 ديسيبل ميلي واط
- WCDMA 1 و 5 و 8: 25 ديسيبل ميلي واط
- شبكات LTE 1 و 3 و 5 و 7 و 8 و 20 و 28 و 38 و 40 و 41 (2535 - 2655 ميغاهرتز). النطاق 41 معطل في تايلاند: 25 ديسيبل ميلي واط
- تقنية بلوتوث بنطاق 2400-2483.5 ميغاهرتز: 7.69 ديسيبل ميلي واط
- شبكة WLAN بنطاق 5725-5850 ميغاهرتز: 11.98 ديسيبل ميلي واط
- شبكة WLAN بنطاق 5470-5725 ميغاهرتز: 17.00 ديسيبل ميلي واط
- شبكة WLAN بنطاق 5250-5350 ميغاهرتز: 17.48 ديسيبل ميلي واط

OZO



كما تُعد OZO علامة تجارية لشركة Nokia Technologies Oy.