

NOKIA

Nokia 106

دليل المستخدم

جدول المحتويات

1 حول دليل المستخدم هذا

4

2 بدء تشغيل

5

5 المفاتيح والأجزاء

6 إعداد الهاتف وتشغيله

8 شحن الهاتف

9 لوحة المفاتيح

3 المكالمات والأسماء والرسائل

10 المكالمات

10 جهات الاتصال

10 إرسال رسائل

11 إرسال رسائل

4 عمل ضبط خاص للهاتف

12 تغيير النغمات

12 تغيير منظر الشاشة الرئيسية

12 الأوضاع

12 إضافة اختصارات

13 إضافة اختصارات

5 الساعة والتقويم والحاسبة

14 المنبه

14 التقويم

14 الحاسبة

14 الحاسبة

6 إفراغ هاتفك

15 استعادة ضبط المصنع

15 استعادة ضبط المصنع

7 معلومات المنتج والسلامة

16	من أجل سلامتك
16	مكالمات الطوارئ
18	العناية بالجهاز
19	إعادة التدوير
20	رمز حاوية النفايات ذات العجلات المرسوم عليها خطان متقاطعان
20	معلومات البطارية وجهاز الشحن
20	الأطفال الصغار
22	الأجهزة الطبية
22	الأجهزة الطبية المزروعة
22	السمع
23	قم بحماية جهازك من المحتوى الضار
23	السيارات
23	البيئات القابلة للانفجار
23	معلومات الشهادة
24	معلومات حول إدارة الحقوق الرقمية
25	حقوق الطبع والنشر وإشعارات أخرى

1 حول دليل المستخدم هذا

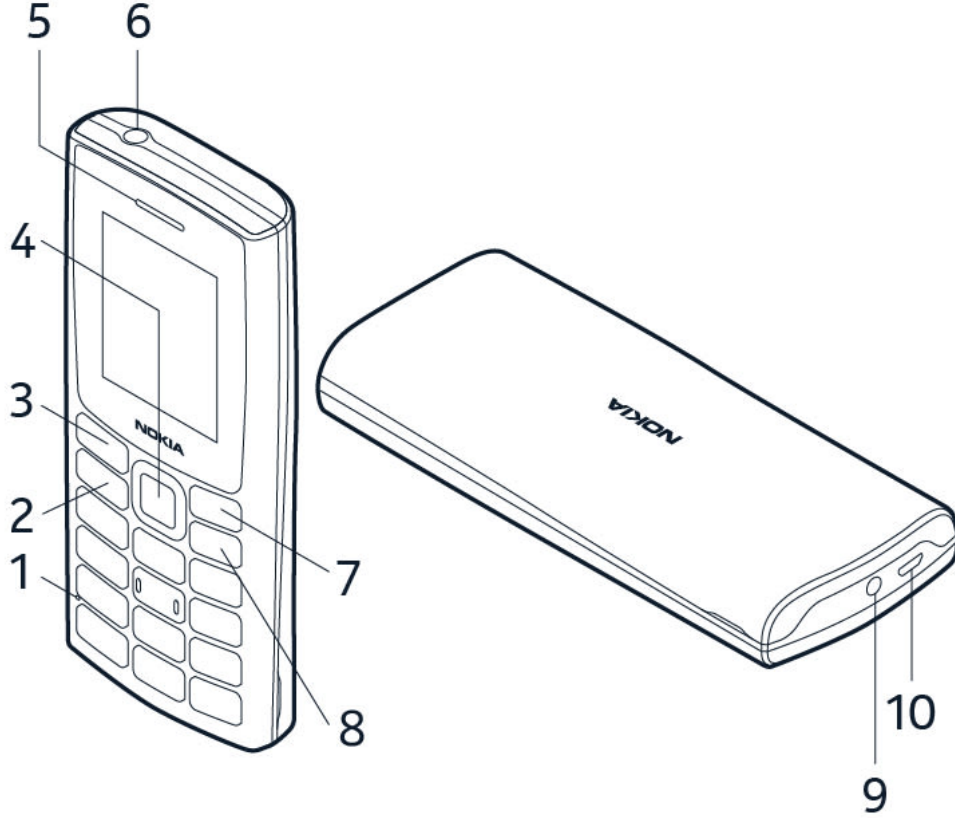
ملحوظة مهمة: للحصول على معلومات مهمة حول الاستخدام الآمن للجهاز والبطارية؛ اقرأ كتيب "معلومات المنتج والسلامة" قبل بدء استخدام الجهاز. ولمعرفة كيفية بدء استخدام هذا الجهاز الجديد؛ اقرأ دليل المستخدم.



2 بدء تشغيل

المفاتيح والأجزاء

هاتفك



ينطبق دليل المستخدم هذا على الطرز التالية: TA-1561 و TA-1579 و TA-1572 و TA-1578 و TA-1571 و TA-1564.

- | | |
|---------------------------|--------------------------|
| 1. الميكروفون | 6. المصباح |
| 2. مفتاح الاتصال | 7. مفتاح الاختيار الأيمن |
| 3. مفتاح الاختيار الأيسر | 8. مفتاح الطاقة/الإنهاء |
| 4. مفتاح التمرير | 9. منفذ توصيل سماعة رأس |
| 5. سماعة الأذن/مكبر الصوت | 10. منفذ توصيل USB |

قد تُباع بعض الملحقات الوارد ذكرها في دليل المستخدم هذا مثل، جهاز الشحن أو سماعة الرأس أو كبل البيانات بشكل منفصل.



ملاحظة: يمكنك ضبط هاتفك بحيث يطالب برمز أمان لحماية خصوصيتك وبياناتك الشخصية. الرمز المحدد مسبقًا هو 12345. لتغيير الرمز، حدد القائمة < ⚙ > ضبط الحماية < تغيير رموز الخدمة > تغيير رمز الحماية. أدخل رمز الأمان المعين مسبقًا 12345، ثم حدد موافق. كَوْن رمزًا مكونًا من 5 إلى 8 أرقام، ثم حدد موافق. لكن لاحظ أنه يجب عليك تذكر الرمز، لأنه يتعذر على شركة HMD Global فتح الرمز أو تجاوزه.

الأجزاء والموصلات والأجزاء المغناطيسية

لا تقم بتوصيل الجهاز بمنتجات تصدر إشارة خرج، فقد يؤدي هذا إلى تلف الجهاز. لا تقم بتوصيل أي مصدر جهد كهربائي بمنفذ توصيل الصوت. إذا قمت بتوصيل جهاز خارجي أو سماعة رأس - بخلاف المعتمدة للاستخدام مع هذا الجهاز - بمنفذ توصيل الصوت، فانتبه جيدًا لمستويات الصوت. بعض أجزاء الجهاز ممغنطة. قد تنجذب المواد المعدنية إلى الجهاز. لا تضع بطاقات الائتمان أو أية بطاقات شريطية ممغنطة أخرى قرب الجهاز لفترات طويلة من الزمن، فقد تتلف البطاقات.

إعداد الهاتف وتشغيله

بطاقة SIM مصغرة

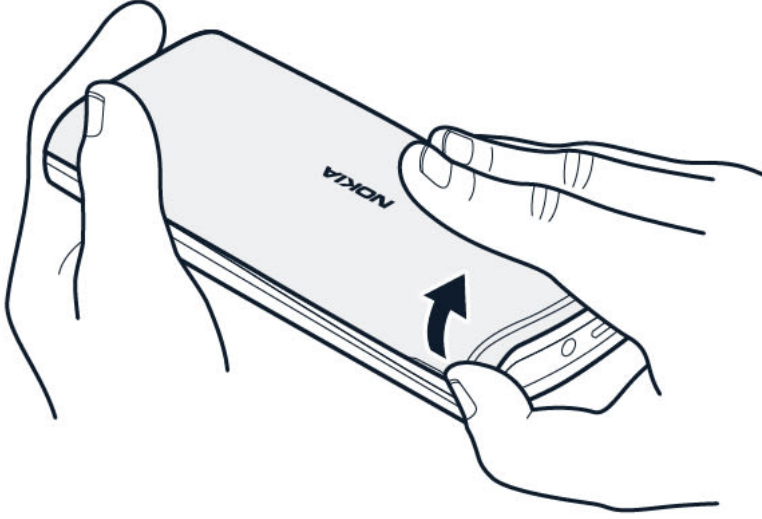


هام: الجهاز مصمم ليستخدم مع بطاقة SIM فقط (انظر الشكل). يؤدي استخدام بطاقة SIM غير متوافقة إلى تلف البطاقة أو الجهاز، وقد يُتلف أيضًا البيانات المُخزّنة على البطاقة. الرجاء استشارة مُشغل الهاتف المحمول عند استخدام بطاقة SIM التي بها جزء nano-UICC مقصود.



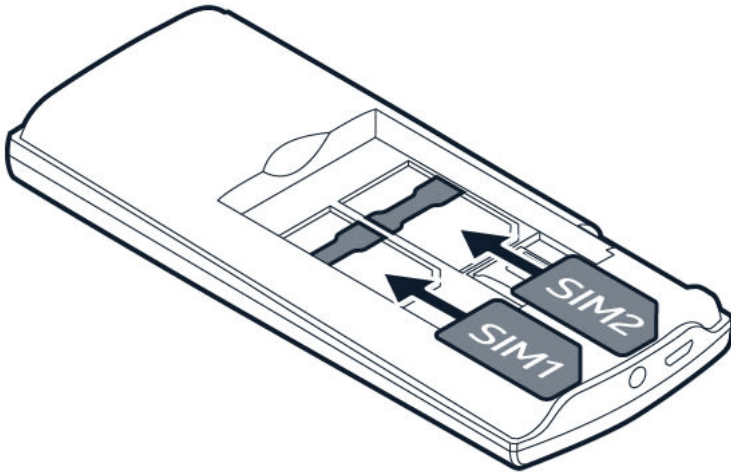
ملاحظة: قم بإيقاف تشغيل الجهاز وافصل جهاز الشحن وأيّ جهاز آخر قبل إزالة أية أغطية. تجنب لمس المكونات الإلكترونية أثناء القيام باستبدال الأغطية. قم دائمًا بتخزين الجهاز أو استخدامه مع أية أغطية مرفقة.

فتح الغطاء الخلفي



1. ضع ظفرك في الفتحة الصغيرة الموجودة على جانب الهاتف، وارفع الغطاء ثم انزعه.
2. إذا كانت البطارية موجودة بالهاتف، فقم بإخراجها.

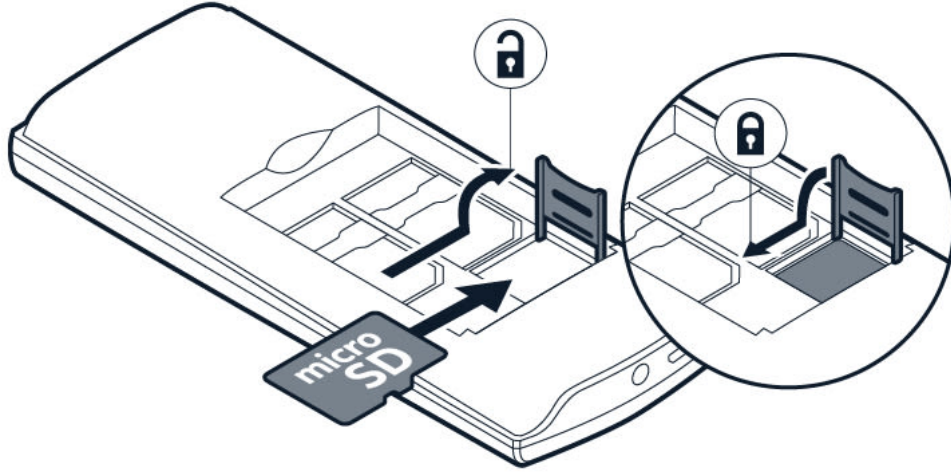
إدخال بطاقات SIM



1. قم بإزاحة بطاقة SIM داخل فتحة بطاقة SIM مع توجيه منطقة التلامس لأسفل.
2. إذا كان لديك هاتف يعمل ببطاقتي SIM، فقم بتحريك بطاقة SIM الثانية إلى داخل فتحة SIM2. تتوفر بطاقتا SIM في الوقت ذاته عندما لا يكون الجهاز قيد الاستخدام، ولكن عندما تكون إحدى بطاقتي SIM نشطة، عند إجراء مكالمة على سبيل المثال، فقد تكون البطاقة الأخرى غير متاحة.

تلميح: لمعرفة ما إذا كان بإمكان هاتفك استخدام بطاقتي SIM، راجع الملصق الموجود في صندوق البيع. في حال وجود رمزي IMEI على الملصق، فهذا يعني أن هاتفك يستخدم بطاقتي SIM.

إدخال بطاقة الذاكرة



1. حرك حامل بطاقة الذاكرة إلى اليمين وارفعه.
2. ضع بطاقة الذاكرة في فتحة بطاقة الذاكرة.
3. أغلق الحامل ثم قم بإزاحته إلى اليسار لتثبيته في مكانه.
4. أعد تركيب البطارية.
5. وأعد تركيب الغطاء الخلفي.

استخدم بطاقات الذاكرة المتوافقة والمعتمدة فقط للاستخدام مع هذا الجهاز. فقد تؤدي البطاقات غير المتوافقة إلى تلف البطاقة والجهاز وتلف البيانات المخزنة على البطاقة.

تلميح: استخدم بطاقة ذاكرة microSD سريعة بسعة تصل إلى 32 غيغابايت من شركة مصنعة معروفة.

تشغيل الهاتف

اضغط مع الاستمرار على مفتاح .

شحن الهاتف

تم شحن البطارية جزئيًا في المصنع، لكن قد تحتاج لإعادة شحنها قبل استخدام الهاتف.

شحن البطارية

1. قم بتوصيل جهاز الشحن بمقبس التيار الكهربائي المثبت بالحائط.
2. قم بتوصيل جهاز الشحن بالهاتف. وعند اتمال شحن البطارية، قم بفصل جهاز الشحن عن الهاتف، ثم فصله من مقبس التيار الكهربائي المثبت بالحائط.

في حالة نفاذ طاقة البطارية بالكامل، فقد يستغرق الأمر بضعة دقائق قبل أن يظهر مؤشر الشحن.

تلميح: يمكنك استخدام الشحن عن طريق USB عندما يكون مقبس التيار الكهربائي المثبت بالحائط غير متوفر. يمكن نقل البيانات أثناء شحن الجهاز. تختلف كفاءة طاقة الشحن عن طريق USB بشكل ملحوظ، وقد يستغرق وقتًا طويلًا لبدء عملية الشحن وبدء تشغيل الجهاز. تأكد من تشغيل جهاز الكمبيوتر الخاص بك.



لوحة المفاتيح

استخدام مفاتيح الهاتف

- لرؤية التطبيقات والميزات على هاتفك، على الشاشة الرئيسية، حدد القائمة.
- للانتقال إلى تطبيق أو ميزة، اضغط على مفتاح التمرير لأعلى أو لأسفل أو لليسار أو لليمين. لفتح التطبيق أو الميزة، اضغط على مفتاح التمرير.
- للعودة إلى الشاشة الرئيسية، اضغط على مفتاح الإنهاء.
- لتغيير مستوى الصوت في الهاتف أثناء إجراء مكالمة أو عند الاستماع إلى الراديو، مرر إلى اليسار أو اليمين.
- لتشغيل المصباح بسرعة، على الشاشة الرئيسية، اضغط على مفتاح التمرير لأعلى مرتين. لإيقاف تشغيل، قم بالتمرير لأعلى مرة واحدة. لا تسلط الضوء في عيني أي شخص.

قفل لوحة المفاتيح

لتجنب الضغط على المفاتيح دون قصد، يمكنك قفل لوحة المفاتيح: حدد **ذهاب إلى <** **قفل لوحة المفاتيح**. لإلغاء قفل المفاتيح، اضغط على مفتاح الإنهاء، وحدد **إلغاء القفل**.

الكتابة باستخدام لوحة المفاتيح


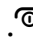
- اضغط على مفتاح بشكل متكرر حتى يظهر الحرف.
- لإدخال مسافة اضغط على المفتاح 0.
- لكتابة حرف خاص أو علامة ترقيم، اضغط على مفتاح العلامة النجمية، أو إذا كنت تستخدم القاموس، فاضغط باستمرار على مفتاح #.
- للتبديل بين حالات الحروف، اضغط على المفتاح # بشكل متكرر.
- لإدخال رقم، اضغط باستمرار على مفتاح الرقم.

3 المكالمات والأسماء والرسائل

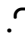
المكالمات

إجراء مكالمة

تعرف على كيفية إجراء مكالمة من خلال هاتفك الجديد.


1. أدخل رقم الهاتف. لإدخال الرمز +، المستخدم في المكالمات الدولية، اضغط على * مرتين.
2. اضغط على . حدد بطاقة SIM المطلوب استخدامها، إذا طُلب منك ذلك.
3. لإنهاء المكالمة، اضغط على .

الرد على مكالمة


اضغط على .

جهات الاتصال

إضافة اسم


1. حدد القائمة <  < إضافة اسم جديد.
2. حدد مكان حفظ الاسم.
3. اكتب الاسم، ثم أدخل الرقم.
4. حدد موافق.

حفظ اسم من سجل المكالمات

1. حدد القائمة <  < المكالمات الفائتة أو المكالمات المستلمة أو الأرقام المطلوبة، بحسب المكان الذي تريد حفظ الاسم فيه.
2. قم بالتمرير إلى الرقم الذي تريد حفظه، وحدد خيارات < حفظ، وحدد المكان الذي تريد حفظ الاسم فيه.
3. أضف اسم جهة الاتصال، وتحقق من صحة رقم الهاتف، وحدد موافق.


الاتصال بجهة اتصال

يمكنك الاتصال بأحد الأسماء مباشرةً من قائمة الأسماء.

1. حدد القائمة < .
2. حدد الأسماء، وقم بالتمرير للوصول إلى الاسم التي تريد الاتصال به.
3. اضغط على مفتاح الاتصال.

إرسال رسائل

كتابة الرسائل وإرسالها

1. اختر القائمة <  < كتابة رسالة.
2. اكتب رسالتك.
3. اختر خيارات < إرسال.
4. أدخل رقم هاتف، أو حدد بحث ومستملاً من قائمة جهات الاتصال الخاصة بك.
5. اختر موافق.

إذا كان لديك هاتف مزود ببطاقتي SIM، فقد تحتاج إلى تحديد بطاقة SIM التي تريد استخدامها لإرسال الرسالة.

You can send text messages that are longer than the character limit for a single message. Longer messages are sent as two or more messages. Your service provider may charge accordingly. Characters with accents, other marks, or some language options, take more space, and limit the number of characters that can be sent in a single message.

4 عمل ضبط خاص للهاتف

تغيير النغمات

تعيين نغمات جديدة

1. حدد القائمة < ⚙ < النغمات .
2. حدد النغمة التي تريد تغييرها، وحدد بطاقة SIM التي تريد تغييرها، إذا طلب منك ذلك.
3. قم بالتمرير وصولاً إلى النغمة التي تريد استخدامها، ثم حدد موافق .

تغيير منظر الشاشة الرئيسية

اختيار خلفية شاشة جديدة

يمكنك تغيير صورة خلفية الشاشة الرئيسية.

1. حدد القائمة < ⚙ < ضبط الشاشة < خلفية الشاشة .
2. حدد خلفية الشاشة التي تريدها.
3. حدد الطريقة التي تريد من خلالها وضع خلفية الشاشة على الشاشة الرئيسية.

عرض الوقت والتاريخ

يمكنك اختيار ما إذا كنت تريد عرض التاريخ والوقت على الشاشة الرئيسية لهاتفك.

حدد القائمة < ⚙ < ضبط الوقت < عرض الوقت والتاريخ < عرض الساعة .

إذا أردت أن يقوم هاتفك بتحديث الوقت تلقائياً، فيمكنك تعيين الخيار التحديث الآلي للتاريخ والوقت إلى وضع التشغيل. قد تحتاج إلى إعادة تشغيل هاتفك حتى يعمل هذا الإعداد.

👉 تلميح: يمكنك أيضاً ضبط هاتفك لإظهار الوقت حتى في وضع الخمول. حدد القائمة < ⚙ < ضبط الشاشة < شاشة الاستعداد < قيد التشغيل .

الأوضاع

تخصيص الأوضاع

يوجد العديد من الأوضاع التي يمكنك استخدامها في المواقف المختلفة. يوجد، على سبيل المثال، الوضع الصامت ليناسب الأوقات الذي لا تتمكن فيها من تشغيل الأصوات، ووضع النغمة المرتفعة المناسب للبيئات الصاخبة.

يمكنك كذلك إجراء ضبط خاص للأوضاع.

1. حدد القائمة < ⚙ > الأوضاع.

2. حدد أحد الأوضاع و ضبط خاص.

لكل وضع يمكنك ضبط نغمة خاصة وصوت نغمة الرنين وصوت الرسائل وما إلى ذلك.

إضافة اختصارات

تعديل إعدادات "انتقال"

يوجد الزر **ذهاب إلى** , في الجزء السفلي الأيمن من الشاشة الرئيسية، وهو يحتوي على اختصارات إلى مختلف التطبيقات والإعدادات. اختر الاختصارات التي تعتبر الأكثر استخدامًا لك.

1. اختر القائمة < ⚙ > إعدادات **ذهاب إلى**.

2. تحديد خيارات التحديد.

3. قم بالتمرير إلى كل اختصار ترغب في الحصول عليه على قائمة **ذهاب إلى** ، ثم اختر **تحديد**.

4. اختر **تم** < **نعم** لحفظ التغييرات.

يمكنك أيضًا إعادة تنظيم قائمة **ذهاب إلى**.

1. اختر **تنظيم**.

2. قم بالتمرير إلى العنصر الذي تريد نقله، واختر **حركة** ، ثم اختر المكان المراد نقله إليه.

3. اختر **رجوع** < **موافق** لحفظ التغييرات.

5 الساعة والتقويم والحاسبة

المنبه

تعيين منبه

1. حدد القائمة < ⌵ > ضبط تنبيه.
 2. اختر تنبيهًا واستخدم مفتاح التمرير لضبط الوقت.
 3. اختر موافق.
- إذا أردت تريد تكرار تنبيه في أيام معينة، فحدد التنبيه، ثم حدد تكرار التنبيه < تكرار التنبيه >، ثم قم بالتمرير إلى كل يوم تريد أن يصدر فيه صوت التنبيه، ثم حدد تحديد. ثم حدد تم < نعم >.

التقويم

إضافة حدث تقويم

1. حدد القائمة < ⌵ >.
2. قم بالتمرير وصولاً إلى تاريخ، ثم حدد خيارات < إضافة رسالة تذكير >.
3. أدخل اسم الحدث، ثم حدد موافق.
4. حدد إن كنت إضافة تنبيه إلى الحدث، وحدد موافق.

الحاسبة

تعرف على كيفية الجمع والطرح والضرب والقسمة باستخدام الحاسبة الموجودة بهاتفك.

كيفية إجراء عملية حسابية

1. حدد القائمة < ⌵ >.
 2. أدخل العامل الأول في العملية الحسابية، واستخدم مفتاح التمرير لتحديد العملية، ثم أدخل العامل الثاني.
 3. حدد يساوي للحصول على نتيجة العملية الحسابية.
- حدد مسح لتفريغ حقول الأرقام.

6 إفراغ هاتفك

استعادة ضبط المصنع

إعادة ضبط الهاتف

يمكنك استعادة إعدادات المصنع الأصلية، ولكن كن حذرًا، نظرًا لأن عملية إعادة الضبط هذه تؤدي إلى إزالة جميع البيانات التي قمت بحفظها في ذاكرة الهاتف وكل عمليات التخصيص لديك.

إذا كنت بصدد التخلص من هاتفك، فلاحظ أنك مسؤول عن إزالة جميع المحتويات الخاصة.

لإعادة ضبط الهاتف على الإعدادات الأصلية وحذف جميع بياناتك، على الشاشة الرئيسية، أدخل #7370#. أدخل رمز الحماية، إذا طلب منك ذلك.

7 معلومات المنتج والسلامة

من أجل سلامتك

اقرأ هذه الإرشادات البسيطة. إن عدم الالتزام بالتعليمات قد يكون خطرًا أو مخالفًا للقوانين المحلية. للحصول على مزيد من المعلومات، اقرأ دليل المستخدم الكامل.

أغلق الهاتف في المناطق التي يحظر فيها استخدام الهواتف المحمولة



قم بإيقاف تشغيل الجهاز إذا كان استخدام جهاز الهاتف المحمول غير مسموح أو إذا كان من المحتمل أن يتسبب استخدامه في حدوث تشويش أو خطر، مثل استخدامه في الطائرة أو في المستشفيات أو بالقرب من الأجهزة الطبية أو الوقود أو المواد الكيميائية أو مناطق التفجيرات. التزم بجميع الإرشادات الموجودة في المناطق التي يحظر فيها استخدام الهواتف المحمولة.

السلامة على الطريق أولاً



يجب الالتزام بجميع القوانين المحلية. لا تستخدم الهاتف يدويًا أثناء قيادة السيارة. تذكر أن السلامة على الطريق يجب أن تكون لها الأولوية دائمًا.

التشويش



تتعرض جميع الأجهزة اللاسلكية للتشويش مما قد يؤثر على أدائها.

الخدمة المعتمدة



لا يجب تركيب مكونات هذا المنتج أو إصلاحها إلا من قبل موظفين معتمدين.

البطاريات وأجهزة الشحن والملحقات الأخرى



لا تستخدم إلا البطاريات وأجهزة الشحن والملحقات الأخرى المعتمدة من قبل شركة HMD Global Oy للاستخدام مع هذا الجهاز. لا تقم بتوصيل منتجات غير متوافقة.

حافظ على بقاء الجهاز جافًا



إذا كان جهازك مقاومًا للماء، يُرجى الرجوع إلى تقييم IP في المواصفات التقنية للجهاز للحصول على مزيد من الإرشادات المفصلة.

حافظ على حاسة السمع لديك



لمنع حدوث ضرر محتمل في حاسة السمع لديك، يجب عدم الاستماع مع رفع مستوى الصوت إلى مستوى عالٍ لفترات طويلة. توحَّ الحذر عند إمساك الجهاز بالقرب من أذنك أثناء استخدام مكبر الصوت.

مكالمات الطوارئ

ⓘ مهم: لا يمكن ضمان الاتصالات في جميع الأحوال. لذا لا تعتمد كلياً على أي هاتف لاسلكي في الاتصالات الضرورية مثل حالات الطوارئ الطبية.

قبل إجراء المكالمات:

- قم بتشغيل الهاتف.
- إذا كانت شاشة الهاتف والمفاتيح مغلقة، فقم بإلغاء قفلها.
- انتقل إلى مكان به إشارة شبكة كافية.

1. اضغط على مفتاح الإنهاء بشكل متكرر، حتى يتم عرض الشاشة الرئيسية.

2. أدخل رقم الطوارئ الرسمي لموقعك الحالي. حيث إن أرقام مكالمات الطوارئ تختلف من موقع إلى آخر.

3. اضغط على مفتاح الاتصال.

4. قم بتقديم المعلومات المطلوبة بأكبر دقة ممكنة. لا تنه المكالمة حتى يُطلب منك ذلك.

قد تحتاج أيضًا إلى القيام بالخطوات التالية:

- ضع بطاقة SIM في الهاتف.
- إذا طلب منك الهاتف رمز PIN، فقم بإدخال رقم الطوارئ الرسمي لموقعك الحالي، ثم اضغط على مفتاح الاتصال.
- قم بإيقاف تشغيل قيود المكالمات على هاتفك، مثل حظر المكالمات أو الاتصال الثابت أو مجموعة المستخدمين المغلقة.

العناية بالجهاز

تعامل مع الجهاز والبطارية وجهاز الشحن والأجهزة الملحقة بعناية. تساعدك الاقتراحات التالية على الحفاظ على فعالية الجهاز.

- حافظ على بقاء الجهاز جافًا. إن الأمطار والرطوبة وجميع أنواع السوائل أو البلل يمكن أن تحتوي على معادن تسبب تآكل الدوائر الإلكترونية.
- حافظ على بقاء الجهاز بعيدًا عن المناطق المغبرة أو المتسخة.
- لا تحفظ الجهاز في درجات حرارة عالية. قد تؤدي درجات الحرارة العالية إلى تلف الجهاز أو البطارية.
- لا تحفظ الجهاز في أماكن ذات درجات حرارة منخفضة. عندما يعود الجهاز إلى درجة الحرارة العادية، قد تتكون رطوبة داخل الجهاز مما قد يسبب تلفًا به.
- افتح الجهاز وفتحًا للتعليمات الواردة في دليل المستخدم فقط.
- قد تؤدي التعديلات غير المرخص بها إلى تلف الجهاز وأنتهاك القوانين المنظمة لاستخدام الأجهزة اللاسلكية.
- لا تقم بإسقاط الجهاز أو البطارية أو الطرق عليهما أو رجّهما. فقد يتعرض الجهاز للكسر في حالة استخدامه بعنف.
- استخدم فقط قطعة قماش ناعمة ونظيفة وجافة لتنظيف سطح الجهاز.
- لا تقم بطلاء الجهاز. قد يمنع الطلاء التشغيل السليم.
- احفظ الجهاز بعيدًا عن الأجزاء أو المجالات المغناطيسية.
- للحفاظ على البيانات المهمة الخاصة بك آمنة، قم بتخزينها في مكانين منفصلين على الأقل، مثل جهازك أو بطاقة ذاكرة، أو جهاز كمبيوتر، أو قم بتدوين المعلومات المهمة.

أثناء التشغيل لمدة طويلة، قد ترتفع درجة حرارة الجهاز. وهذا أمر عادي في معظم الحالات. لتجنب ارتفاع درجة حرارة الهاتف بشكل مفرط، قد يقوم الجهاز بالإبطاء تلقائيًا، وإغلاق التطبيقات، وإيقاف الشحن، وإذا لزم الأمر، يتم إيقاف تشغيله. إذا لم يعمل جهازك بطريقة صحيحة، فاصطحبه إلى أقرب مركز خدمة معتمد.

إعادة التدوير



عليك دائمًا أن تعيد المنتجات الإلكترونية والبطاريات ومواد التعبئة والتغليف المستعملة إلى نقاط التجميع المخصصة لذلك. ومن ثم ستساعد على منع التخلص من النفايات بدون مراقبة، وستعزز من إعادة تدوير المواد. حيث تحتوي المنتجات الكهربائية والإلكترونية على العديد من المواد القيّمة التي تتضمن معادن (مثل، النحاس والألومنيوم والفولاذ والمغنيسيوم) ومعادن نفيسة (مثل، الذهب والفضة والبلاديوم). يمكن إعادة تشغيل كل المواد الخاصة بالجهاز كمعادن ومصدر طاقة.

رمز حاوية النفايات ذات العجلات المرسوم عليها خطان متقاطعان

رمز حاوية النفايات ذات العجلات المرسوم عليها خطان متقاطعان



يذكرك رمز حاوية النفايات ذات العجلات المرسوم عليها خطان متقاطعان الموجود على المنتج أو البطارية أو المطبوعات أو العبوة بأن جميع المنتجات الكهربائية والإلكترونية والبطاريات يجب أن يتم تجميعها في نقطة تجميع منفصلة عند انتهاء عمرها الافتراضي. يجب عدم التخلص من هذه المنتجات في حاوية نفايات محلية غير مصنفة: أرسلها لإعادة التدوير. للحصول على معلومات حول أقرب نقطة إعادة تدوير، تحقق من هيئة التخلص من النفايات المحلية لديك.

معلومات البطارية وجهاز الشحن

معلومات البطارية وجهاز الشحن

للتحقق مما إذا كان هاتفك مزودًا ببطارية قابلة للإزالة أم غير قابلة للإزالة، راجع الدليل المطبوع.

الأجهزة المزودة بطارية قابلة للإزالة لا تستخدم جهازك إلا مع بطارية أصلية قابلة لإعادة الشحن. يمكن شحن البطارية وتفريغها مئات المرات، ولكنها سوف تستهلك في نهاية المطاف. عندما يقل زمن التحدث وزمن الاستعداد عن المقدار العادي بشكل ملحوظ، يتعين استبدال البطارية.

الأجهزة المزودة بطارية غير قابلة للإزالة لا تحاول إزالة البطارية من الجهاز؛ حيث إن ذلك قد يؤدي إلى تلف الجهاز. يمكن شحن البطارية وتفريغها مئات المرات، ولكنها سوف تستهلك في نهاية المطاف. عندما يقل زمن التحدث وزمن الاستعداد عن المقدار العادي بشكل ملحوظ، اصطحب الجهاز إلى أقرب مركز خدمة معتمد لاستبدال البطارية.

اشحن جهازك باستخدام جهاز شحن متوافق. قد يختلف نوع قابس جهاز الشحن. قد تختلف مدة الشحن باختلاف قدرة الجهاز.

معلومات سلامة البطارية وجهاز الشحن

بمجرد اكتمال شحن جهازك، افصل الشاحن عن الجهاز ومقبس الحائط. تُرجى ملاحظة أنه لا يجب أن يتجاوز الشحن المستمر 12 ساعة. إذا تُركت بطارية كاملة الشحن دون استخدامها، فستفقد شحنتها تلقائيًا بمرور الوقت.

تقلل درجات الحرارة المفترطة من قدرة البطارية وعمرها. قم دائمًا بحفظ البطارية عند درجة حرارة تتراوح بين 15 درجة مئوية و25 درجة مئوية (59 درجة فهرنهايت إلى 77 درجة فهرنهايت) للحصول على الأداء الأمثل. قد لا يعمل الجهاز لفترة مؤقتة إذا كانت البطارية ساخنة أو باردة. لاحظ أن البطارية قد تُستنزف بسرعة في درجات الحرارة الباردة وتفقد ما يكفي من الطاقة لإيقاف تشغيل الهاتف في غضون دقائق قليلة. عندما تتواجد خارج المنزل في درجات الحرارة المنخفضة، احرص على بقاء هاتفك دافئًا.

يجب الالتزام باللوائح المحلية. قم بإعادة تدوير البطاريات متى أمكن. لا تتخلص من البطاريات كنفايات منزلية.

لا تعرّض البطارية لضغط هواء منخفض للغاية أو تتركها في أماكن ذات درجة حرارة عالية للغاية، على سبيل المثال رميها في النار، حيث أن ذلك قد يتسبب في انفجار البطارية أو تسرب سائل أو غاز قابل للاشتعال.

لا تقم بتفكيك البطارية أو تقطيعها أو سحقها أو ثنيها أو ثقبها أو إتلافها بأي طريقة أخرى. في حالة حدوث تسرب لسائل البطارية، لا تدع السائل يلامس جلدك أو عينيك. وإذا حدث ذلك، فقم على الفور بغسل المناطق التي تعرضت للتسرب بالماء أو الاتصال بالطبيب. لا تقم بإدخال تعديلات على البطارية أو تحاول إدخال أجسام غريبة فيها، ولا تقم بغمرها أو تعريضها للماء أو لسوائل أخرى. قد تنفجر البطاريات في حالة تلفها.

استخدم البطارية وجهاز الشحن للأغراض المقصودة فقط. فقد يؤدي الاستخدام غير الصحيح أو استخدام بطاريات أو أجهزة شحن غير معتمدة أو غير متوافقة إلى حدوث حريق أو انفجار أو مخاطر أخرى، وقد يُبطل ذلك أية موافقة أو ضمان. إذا كنت تعتقد أن البطارية أو جهاز الشحن قد تعرض للتلف، فقم باصطحابه إلى أحد مراكز الخدمة أو موزعي الهاتف قبل مواصلة استخدامه. لا تستخدم أبدًا أية بطارية أو جهاز شحن تالف. استخدم أجهزة الشحن في الأماكن المغلقة فقط. لا تقم بشحن

الجهاز أثناء حدوث عاصفة برقية. إذا لم يكن الشاحن مضمناً في عبوة البيع، فاشحن جهازك باستخدام كبل البيانات (المرفق) ومحول طاقة USB (قد يُباع بشكل منفصل). يمكنك شحن جهازك باستخدام كبلات ومحولات طاقة توفرها جهات خارجية وتتوافق مع USB 2.0 أو الإصدارات اللاحقة ومع اللوائح السارية في البلد ومعايير السلامة العالمية والإقليمية. قد لا تستوفي محولات أخرى معايير السلامة المعمول بها، وقد يؤدي الشحن باستخدام هذه المحولات إلى تشكيل خطر فقدان الممتلكات أو التعرّض لإصابة شخصية.

لفصل جهاز الشحن أو أي ملحق، أمسك بالقابس - وليس السلك - واسحبه.

بالإضافة إلى ذلك، ينطبق ما يلي إذا كان الجهاز الخاص بك يحتوي على بطارية قابلة للإزالة:

- احرص دائماً على إيقاف تشغيل الجهاز وفصل جهاز الشحن عن الطاقة قبل إزالة البطارية أو أي أغذية.
- قد تحدث دائرة قصر دون قصد عند ملامسة جسم معدني للأشرطة المعدنية الموجودة على البطارية. قد يؤدي ذلك إلى تلف البطارية أو تلف الجسم الآخر.

الأطفال الصغار

تذكر أن جهازك وملحقاته ليست ألعاباً. وقد يحتوي الهاتف وملحقاته على أجزاء صغيرة. لذا احفظها بعيداً عن متناول الأطفال.

الأجهزة الطبية

إن عمل أي جهاز إرسال لاسلكي، بما في ذلك الهواتف اللاسلكية، قد يعيق وظيفة الأجهزة الطبية ذات الحماية غير الكافية. فاستشر طبيباً أو مُصنّع الجهاز الطبي لتحديد ما إذا كان الجهاز الطبي محمياً بشكل كافٍ من التعرض لطاقة الإشارات اللاسلكية الخارجية.

الأجهزة الطبية المزروعة

لتفادي أي تشويش محتمل، توصي الشركات المصنعة للأجهزة الطبية المزروعة (مثل أجهزة تنظيم ضربات القلب ومضخات الأنسولين ومحفزات الأعصاب) بضرورة الاحتفاظ بمسافة فاصلة تبلغ 15.3 سنتيمترًا (6 بوصات) كحد أدنى بين الجهاز اللاسلكي والجهاز الطبي. ينبغي على الأشخاص الذين لديهم هذه الأجهزة اتباع الإرشادات التالية:

- احتفظ دومًا بالجهاز اللاسلكي بعيدًا عن الأجهزة الطبية بمسافة لا تقل عن 10,3 سنتيمتر (6 بوصات).
- لا تحمل الجهاز اللاسلكي في الجيب الأمامي للصدر.
- ضع الجهاز اللاسلكي على الأذن المقابلة

للجهاز الطبي. يدعو للشك في حدوث تشويش.

- أغلق الجهاز اللاسلكي في حال وجود أي سبب
- اتبع إرشادات المُصنّع للجهاز الطبي المزروع.

في حالة وجود أي استفسارات بشأن استخدام الجهاز اللاسلكي مع جهاز طبي مزروع، يرجى استشارة مسؤول الرعاية الطبية الخاص بك.

السمع

⚠ تحذير: إن استخدام سماعة الرأس قد يؤثر سلبيًا على قدرة الاستماع إلى الأصوات في الخارج. لا تستخدم سماعة الرأس في حال إمكانية تعرض سلامتك للخطر.

قد تعيق بعض الأجهزة اللاسلكية عمل بعض أدوات السمع المساعدة.

قم بحماية جهازك من المحتوى الضار

قد يتعرض جهازك إلى فيروسات أو محتوى ضار آخر. توحّ الحذر عند فتح الرسائل. فربما تتضمن برامج خبيثة أو تضر بجهازك بشكل آخر.

السيارات

قد تؤثر الإشارات اللاسلكية على النظم الإلكترونية التي تم تركيبها بطريقة غير صحيحة أو المحمية بصورة غير كافية في السيارات. لمزيد من المعلومات، يُرجى الرجوع إلى مُصنّع السيارة أو المعدات الخاصة بها. يجب تركيب الجهاز في السيارة بواسطة الموظفين المؤهلين فقط. قد يشكل التركيب الخاطئ مصدر خطر وربما يبطل سريان الضمان. تأكد بشكل دوري أن جميع معدات الأجهزة اللاسلكية في سيارتك مُركبة بصورة صحيحة وتعمل بشكل سليم. لا تخزن المواد القابلة للاشتعال أو المواد القابلة للانفجار أو تحملها في نفس المكان الذي يوجد فيه الجهاز أو أجزاؤه أو ملحقاته. لا تضع جهازك أو الملحقات الخاصة به في منطقة انتفاخ الوسادة الهوائية.

البيئات القابلة للانفجار

أوقف تشغيل الجهاز في البيئات القابلة للانفجار، على سبيل المثال، بالقرب من مضخات البنزين. يمكن أن تتسبب شرارة في مثل هذه البيئات في حدوث انفجار أو حريق يؤدي إلى الإصابة بجروح أو إلى الوفاة. التزم بالقيود المفروضة داخل مستودعات الوقود؛ مثل مصانع الكيماويات، أو المناطق التي تُجرى فيها عمليات التفجير. قد لا تكون المناطق التي بها بيئات قابلة للانفجار مبيّنة بوضوح. تتضمن تلك المناطق الأماكن التي يُنصح فيها بإيقاف تشغيل محرك السيارة، والأماكن السفلية في الزوارق، ومرافق نقل المواد الكيماوية أو تخزينها، والأماكن التي يحتوي هواؤها على كيماويات أو جزيئات.

ينبغي التحقق من مُصنعي السيارات التي تستخدم غازات بترولية مُسالمة (مثل البروبان أو البوتان) لتحديد إمكانية استخدام هذا الجهاز بأمان بالقرب منها.

معلومات الشهادة

يفي هذا الجهاز المحمول بإرشادات التعرض للموجات اللاسلكية.

هاتفك المحمول هو جهاز إرسال واستقبال لاسلكي. وهو مصمم بحيث لا يتجاوز مستويات التعرض للموجات اللاسلكية (الحقول الكهرومغناطيسية ذات التردد اللاسلكي)، التي توصي بها الإرشادات الدولية الصادرة عن المؤسسة العلمية المستقلة ICNIRP. تتضمن هذه الإرشادات هوامش سلامة كبيرة تهدف إلى ضمان حماية جميع الأشخاص بغض النظر عن أعمارهم وحالتهم الصحية. تستند إرشادات التعرض إلى قيمة الاستيعاب المحددة (SAR)، وهو تعبير عن مدى طاقة التردد اللاسلكي (RF) المترسبة في الرأس أو الجسم عند يكون الجهاز في وضع الإرسال. إن مستوى SAR وفقاً لمؤسسة ICNIRP للأجهزة المحمولة هو 2.0 واط/كجم في المتوسط على 10 جرامات من نسيج الجسم.

يتم إجراء اختبارات SAR عندما يكون الجهاز في أوضاع التشغيل القياسية ويقوم بالإرسال عند أعلى مستوى قدرة معتمد وفي كل نطاقات تردده.

يفي هذا الجهاز بإرشادات التعرض لموجات التردد اللاسلكي (RF) عند استخدامه على الرأس أو عند وضعه على مسافة 5/8 بوصة (1.5 سنتيمتر) على الأقل بعيداً عن الجسم. عند استعمال حقيبة حمل أو مشبك بالحزام أو أي شكل آخر من أشكال حامل الجهاز لتشغيله وهو على الجسم، ينبغي ألا يحتوي أي منها على معدن، وينبغي أن توفر على الأقل المسافة الفاصلة المذكورة أعلاه من الجسم.

يلزم توفر إمكانية اتصال جيدة بالشبكة لإرسال البيانات أو الرسائل. قد يتم تأجيل عملية الإرسال حتى يكون هذا الاتصال متوفرًا. اتبع إرشادات المسافة الفاصلة حتى يتم الانتهاء من عملية الإرسال.

أثناء الاستخدام العام، تكون قيم SAR عادةً أقل من القيم المذكورة أعلاه بكثير. ويرجع ذلك إلى أن طاقة التشغيل الخاصة بالجهاز المحمول تقل تلقائيًا عندما تكون الطاقة الكاملة غير ضرورية للمكالمة، وذلك لغرض كفاءة النظام ولتقليل التشويش على الشبكة. حيث تقل قيمة SAR، كلما قل خرج الطاقة.

قد تحتوي طرز الجهاز على إصدارات مختلفة وأكثر من قيمة واحدة. وقد تظهر تغييرات في المكونات أو التصميم بمرور الوقت، وقد تؤثر بعض التغييرات على قيم SAR.

للحصول على مزيد من المعلومات، انتقل إلى الموقع www.sar-tick.com. لاحظ أن أجهزة الهاتف المحمول قد تكون في وضع الإرسال حتى إن لم تقم بإجراء مكالمة صوتية.

وقد صرحت منظمة الصحة العالمية (WHO) أن المعلومات العلمية الحالية لا تشير إلى ضرورة اتخاذ أية احتياطات خاصة عند استخدام أجهزة الهاتف المحمول. إذا كنت مهتمًا بتقليل تعرضك، يوصى بتحديد الاستخدام أو استعمال طاقم التحدث الحر لإبقاء الجهاز بعيدًا عن الرأس والجسم. للحصول على مزيد من المعلومات والتوضيحات والمناقشات حول التعرض للترددات اللاسلكية (RF)، انتقل إلى موقع منظمة WHO على الويب على العنوان www.who.int/health-topics/electromagnetic-fields#tab=tab_1.

يرجى الرجوع إلى www.hmd.com/sar للاطلاع على الحد الأقصى لقيمة SAR لهذا الجهاز.

معلومات حول إدارة الحقوق الرقمية

عند استخدام هذا الجهاز، يجب الالتزام بجميع القوانين واحترام العادات المحلية والخصوصية والحقوق المشروعة للآخرين، بما في ذلك حقوق الطبع والنشر. قد تمنعك حقوق النشر والطبع من نسخ الصور والموسيقى والمحتويات الأخرى أو تعديلها أو نقلها.

حقوق الطبع والنشر وإشعارات أخرى

حقوق الطبع والنشر

قد يختلف مدى توفر المنتجات والميزات والتطبيقات والخدمات باختلاف المنطقة. للحصول على مزيد من المعلومات، اتصل بالوكيل أو بمزود الخدمة الخاص بك. قد يحتوي هذا الجهاز على سلع أو تقنيات أو برامج تخضع لقوانين وتنظيمات التصدير من الولايات المتحدة أو البلدان الأخرى. يُمنع إجراء أي تحويل يتعارض مع القانون.

يتم تقديم محتويات هذه الوثيقة "بحالتها الراهنة". وباستثناء ما يقتضيه القانون الساري المفعول، فإنه لن تقدم ضمانات من أي نوع، سواء كانت صريحة أو ضمنية، بما في ذلك على سبيل المثال لا الحصر، الضمانات الضمنية للبرامج والصلاحيات لغرض معين، فيما يتعلق بدقة أو موثوقية أو محتويات هذه الوثيقة. تحتفظ شركة HMD Global بالحق في مراجعة هذه الوثيقة أو سحبها في أي وقت دون إشعار مسبق.

إلى الحد الأقصى الذي تسمح به القوانين المعمول بها، لا تعد شركة HMD Global بأي حال من الأحوال أو أيًا من مرخصيها مسؤولة عن أي فقدان للبيانات أو الدخل أو أي أضرار خاصة أو عرضية أو تبيعية أو غير مباشرة مهما كان سبب تلك الأضرار أو الخسارة.

يحظر إعادة نسخ أو نقل أو توزيع جزء من أو كل محتويات هذه الوثيقة بأي شكل من الأشكال دون إذن خطي مسبق من شركة HMD Global. تنتهج شركة HMD Global سياسة تطوير مستمر. وتحتفظ شركة HMD Global بالحق في إجراء تغييرات وإدخال تحسينات على أيٍّ من منتجاتها المبينة في هذه الوثيقة دون إشعار مسبق.

ولا تقدم شركة HMD Global أية إقرارات أو ضمانات أو تتحمل أية مسؤولية فيما يتعلق بطريقة العمل أو المحتوى أو دعم المستخدم النهائي لتطبيقات الأطراف الأخرى المقدمة مع الجهاز. وباستخدام أحد التطبيقات، فإنك تقر بأن التطبيقات مقدمة كما هي.

قد يتضمن تنزيل الخرائط والألعاب والموسيقى ومقاطع الفيديو، وتحميل الصور ومقاطع الفيديو نقل كميات كبيرة من البيانات. وقد يطالب مزود الخدمة برسوم نقل البيانات. إن توفر منتجات وخدمات وميزات معينة يختلف باختلاف المنطقة. لذا الرجاء مراجعة الوكيل المحلي لديك للحصول على مزيد من التفاصيل ومعرفة مدى توفر خيارات اللغة.

قد تعتمد بعض الميزات والوظائف ومواصفات المنتج على الشبكة وتخضع للشروط والأحكام والرسوم.

تعتبر جميع المواصفات والميزات ومعلومات المنتج الأخرى المقدمة عرضة للتغيير دون إشعار مسبق.

سياسة الخصوصية الخاصة بشركة HMD Global متوفرة على الموقع <http://www.hmd.com/privacy>، وتنطبق على استخدامك للجهاز.

إن شركة HMD Global Oy هي المرخص له الحصري لعلامة Nokia التجارية للهواتف وأجهزة الكمبيوتر اللوحي. إن Nokia هي علامة تجارية مسجلة خاصة بشركة Nokia Corporation.

يحتوي هذا المنتج على برامج مفتوحة المصدر. لمعرفة حقوق الطبع والنشر والإشعارات الأخرى والأذونات والإقرارات المعمول بها، حدد #6774* من الشاشة الرئيسية.