

HMD

HMD 105 4G

Kasutusjuhend

Sisukord

1	Teave selle kasutusjuhendi kohta	4
2	Alustamine	5
	Klahvid ja muud osad	5
	Telefoni seadistamine ja sisselülitamine	6
	Laadige oma seadet	9
	Klaviatuur	11
3	Kõned, kontaktid ja sõnumid	12
	Kõned	12
	Kontaktid	12
	Sõnumite saatmine	13
4	Telefoni isikupärastamine	14
	Toonide muutmine	14
	Avakuva välimuse muutmine	14
	Profiilid	14
	Otseteede lisamine	14
	Aku kestus	15
	Hõlbustus	15
	Remonditavus	16
5	Bluetooth	17
	Bluetooth® ühendused	17
6	Kell, kalender ja kalkulaator	18
	Kellaaja ja kuupäeva käsitsi määramine	18
	Äratuskell	18
	Kalender	18
	Kalkulaator	18

7 Telefoni tühjendamine	20
Tehasesätetele taastamine	20
8 Toote- ja ohutusteave	21
Ohutuse tagamine	21
Hädaabikõned	23
Seadme hooldamine	24
Kasutuselt kõrvaldamine	25
Läbikriipsutatud prügikasti märk	25
Aku- ja laadijateave	25
Väikesed lapsed	27
Nikkel	27
Meditsiiniseadmed	27
Meditsiinilised implantaatseadmed	27
Kuulmine	28
Kaitske oma seadet kahjuliku sisu eest.	28
Sõidukid	28
Plahvatusohtlikud keskkonnad	28
Sertifitseerimisinfo	29
Saate teavet digitaalõiguste halduse (DRM-i) kohta	29
Autoriõigused ja muud teatised	30

1 Teave selle kasutusjuhendi kohta

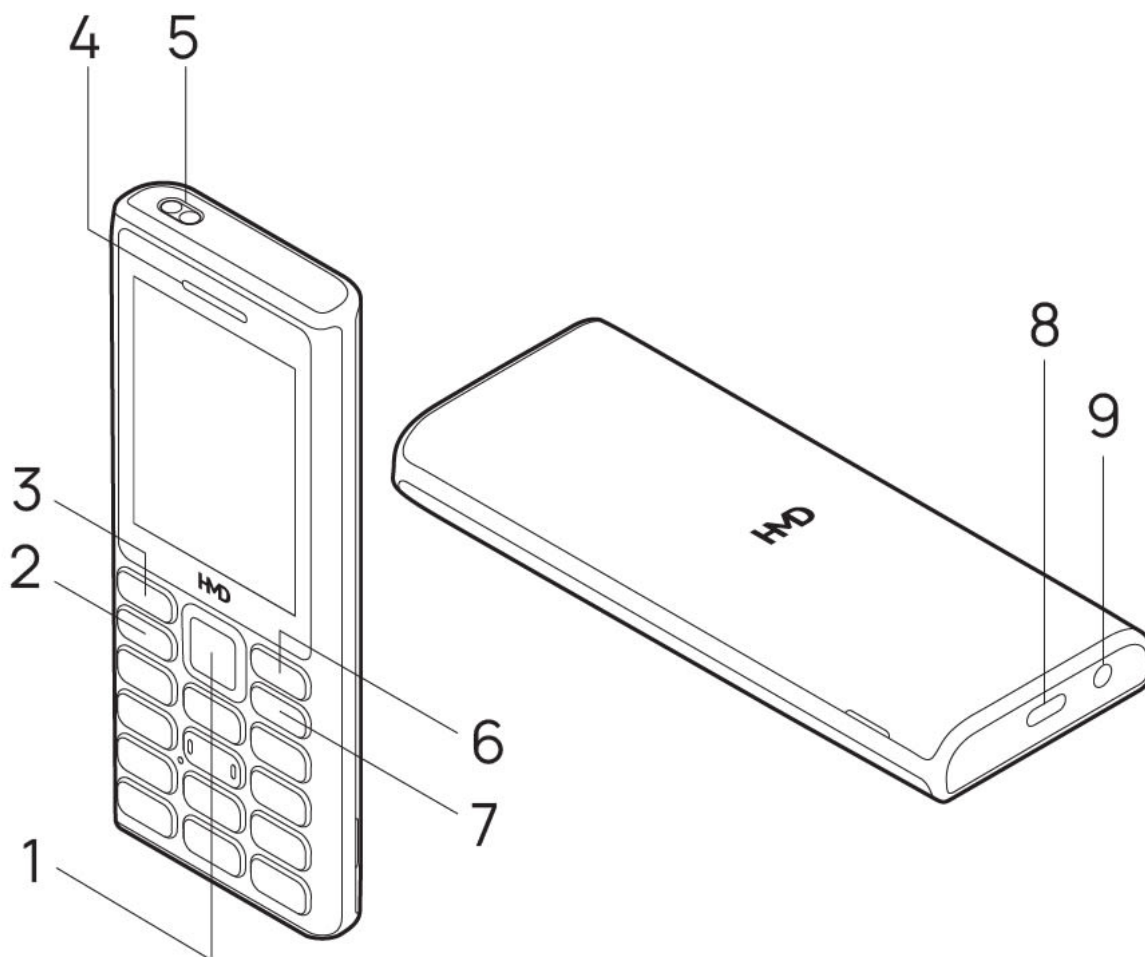


Tähtis. Olulise teabe saamiseks seadme ja aku ohutu kasutamise kohta lugege enne seadme kasutuselevõttu jaotist "Toote- ja ohutusteave". Oma uue seadmega alustamiseks lugege kasutusjuhendit.

2 Alustamine

KLAHVID JA MUUD OSAD

Teie telefon



Kasutusjuhend kehtib järgmistele mudelitele: TA-1651, TA-1653, TA-1679 ja TA-1657.

- | | |
|----------------------|------------------------|
| 1. Kerimisnupp | 6. Parem valikuklahv |
| 2. Helistamisklahv | 7. Toite-/lõppklahv |
| 3. Vasak valikuklahv | 8. USB-liides |
| 4. Kõrvaklapid/kõlar | 9. Peakomplekti liides |
| 5. Taskulamp | |

Mõned selles kasutusjuhendis kirjeldatud tarvikud, nagu laadija, peakomplekt või andmesidekaabel, võivad olla müügil eraldi.



Märkus. Saate seadistada telefoni küsima turvakoodi, et kaitsta oma privaatsust ja isikuandmeid. Valige **Menüü** > **Turve** > **Klahvikaitse** > **Turvakood**. Moodustage 4–8-kohaline kood ja valige **OK** > **Sees**. Võtke arvesse, et peate koodi meelde jätma, sest HMD Global ei saa seda avada ega sellest mööda minna.

Osad ja ühendusliidesed, magnetism

Ärge ühendage seadmega signaali edastavaid seadmeid, kuna see võib seadet kahjustada. Ärge ühendage heliliidesesse ühtegi toiteallikat. Kui ühendate selle seadme heliliidesesse heakskiiduta välisseadme või peakomplekti, olge helitugevusega ettevaatlik.

Mõni seadme osa on magnetiline. Seadme ja metallosade vahel võib tekkida magnetiline tõmme. Ärge hoidke krediitkaarte või teisi magnetribakaarte liiga pikalt seadme lähedal, sest see võib neid kahjustada.

TELEFONI SEADISTAMINE JA SISSELÜLITAMINE



Märkus. Eelinstallitud süsteemitarkvara ja rakendused kasutavad märkimisväärse osa mäluruumist.

Nano-SIM

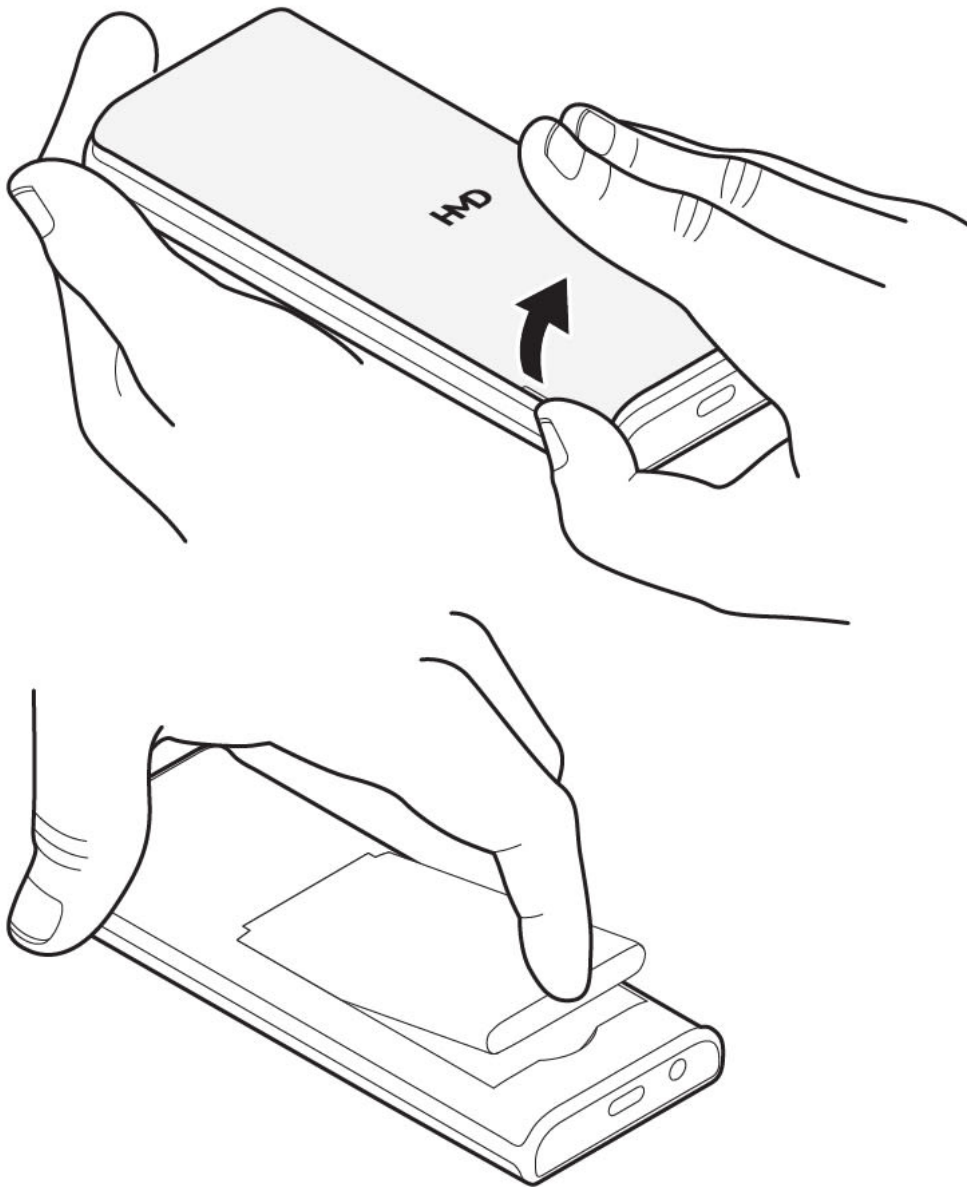


Tähtis. See seade on mõeldud kasutamiseks ainult nano-SIM-kaardiga. Ühildumatute SIM-kaartide kasutamine võib kaarti, seadet või kaardile salvestatud andmeid kahjustada.



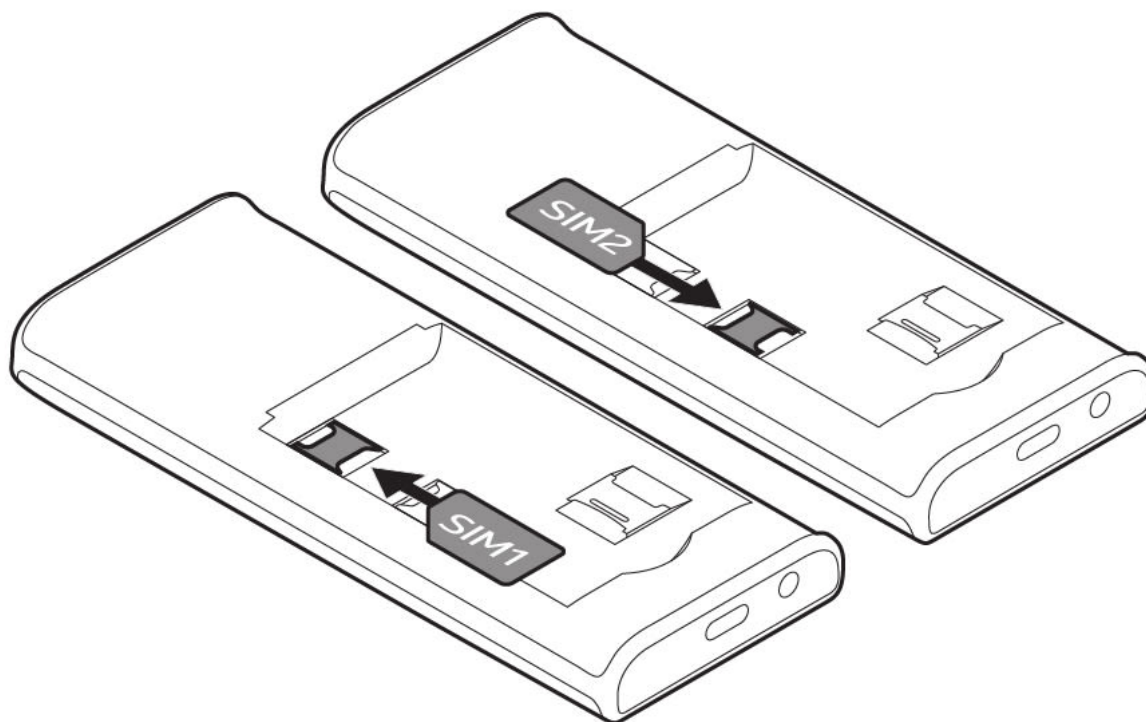
Märkus. Enne korpuse eemaldamist lülitage seade välja ning eemaldage laadija ja muud lisaseadmed. Korpuse vahetamisel vältige elektrooniliste komponentide puudutamist. Hoidke ja kasutage seadet alati koos korpusega.

Tagakaane avamine



1. Pange sõrmeküüs telefoni küljel asuvasse väiksesse avasse, tõstke kaas üles ja eemaldage see.
2. Kui aku on telefonis, eemaldage see.

SIM-kaardi sisestamine

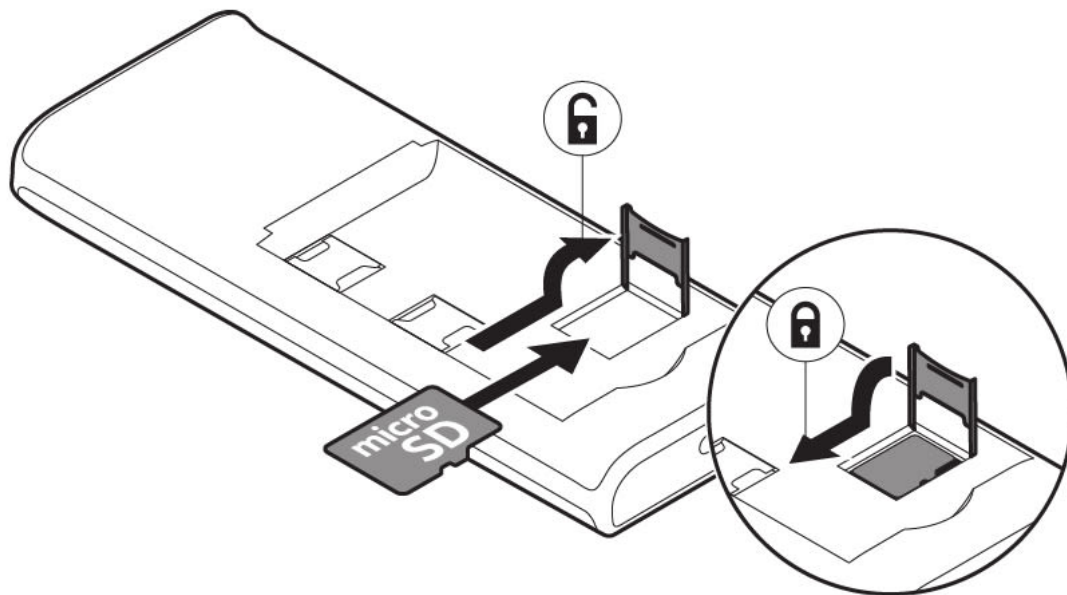


1. Pange sõrmeküüs telefoni küljel asuvasse väiksesse avasse, tõstke kaas üles ja eemaldage see.
2. Kui aku on telefonis, eemaldage see.
3. Lükake SIM-kaart SIM-kaart avasse, nii et kontaktala jääb allapoole.
4. Lükake teine SIM-kaart SIM2 pessa. Kui seadet ei kasutata, on mõlemad SIM-kaardid saadaval, aga kui üks SIM-kaart on aktiivne (nt helistamise korral), ei pruugi teine kaart saadaval olla.
5. Pange aku tagasi.
6. Paigaldage tagakaas.



Näpunäide: Et teada saada, kas teie telefon saab kasutada 2 SIM-kaarti, vaadake müügikarbil olevat silti. Kui sildil on kaks IMEI-koodi, on teil kahe SIM-kaardiga telefon.

Mälukaardi sisestamine



1. Libistage mälukaart mälukaardi pessa.
2. Pange aku tagasi.
3. Paigaldage tagakaas.

Kasutage üksnes käesoleva seadme jaoks ette nähtud ühilduvaid mälukaarte. Kaardid, mis seadmega ei ühildu, võivad kaarti, seadet või kaardile salvestatud andmed kahjustada.

! **Tähtis:** Ärge eemaldage mälukaarti, kui mõni rakendus seda kasutab. Nii tehes võite kaarti, seadet või kaardile salvestatud andmeid kahjustada.

☞ **Näpunäide.** Kasutage tuntud tootja kiiret, kuni 32 GB microSD-mälukaarti.

! **Märkus:** Eelinstallitud süsteemitarkvara ja rakendused kasutavad märkimisväärset osa mäluruumist.

Telefoni sisselülitamine

Vajutage ja hoidke all klahvi .

LAADIGE OMA SEADET

Teie aku on tehases osaliselt laetud, kuid seda võib olla vaja enne seadme kasutamist uuesti laadida.

Aku laadimine

1. Ühendage laadija vooluvõrku.
2. Ühendage laadija seadmega.

Ärge laadige akut üle: Kui seadme laadimine on lõppenud, eemaldage laadija kõigepealt seadmest ja seejärel pistikupesast.

Ärge laske akul liiga tühjaks saada: vältige aku laetuse langemist alla 20% või aku kasutamist seni, kuni see tühjaks saab ja välja lülitub.

Kui aku on täiesti tühjaks saanud, võib laadimistähise kuvamiseni kuluda mitu minutit.



Näpunäide: Kui seinakontakti pole saadaval, saate USB-laadimist kasutada. USB-laadimise võimsuse tõhusus erineb märkimisväärselt ja laadimise alustamine ning seadme funktsioneerimine võib võtta kaua aega.

Laaduri mudel

ELi riigid. Kasutage seadet ainult koos originaalakuga BL-25AA. Laadige seadet laaduriga HAC-18. Laaduri pistikutüüp võib erineda. HMD Global võib toota ka teistsuguseid selle seadme jaoks sobivaid aku- või laadijamudeleid.

Pakend ei sisalda laadurit, kuna tahame säästa keskkonda. Seadme toiteks sobib enamik USB-toiteadaptereid, millest saab toidet USB Type-C pistiku abil. Kasutage ainult selliseid laadureid ja kaableid, mis on vastavuses kohalduvate riiklike määruste ning rahvusvaheliste ja regionaalsete ohutusstandarditega, et vältida varalise kahju ja kehavigastuste ohtu. Laaduri väljundvõimsus peab radioseadmete jaoks olema minimaalselt 2 W ning suurima laadimiskiiruse saavutamiseks maksimaalselt 5 W.

Teie seade toetab USB-C kaablit. Saate oma seadet USB-kaabliga laadida ka arvutist, kuid see võib olla aeglasem.

Muud riigid. Laadige seadet laaduriga HAD-005. HMD Global võib toota ka teistsuguseid selle seadme jaoks sobivaid aku- või laadijamudeleid. Laadimisaeg võib olenevalt seadme võimsusest erineda. Mõni selles kasutusjuhendis kirjeldatud tarvik (nt laadija, peakomplekt või andmesidekaabel) võib olla müügil eraldi.

Kui laadurit ei ole müügi pakendis, kasutage seadme laadimiseks andmekaablit (komplektis) ja USB-toiteadapterit (saab osta eraldi). Saate seadet laadida ka kolmanda poole kaablite ja toiteadapteritega, mis ühilduvad standardiga USB 2.0 või uuemaga ning on vastavuses kohalduvate riiklike määruste ja rahvusvaheliste ning regionaalsete ohutusstandarditega. Muud adapterid ei pruugi olla vastavuses kohalduvate ohutusstandarditega ja laadimine selliste adapteritega võib tekitada varalise kahju või kehavigastuse ohtu. Seadme optimaalseks laadimiseks on soovitatav kasutada toiteadapterit, mille sisend on 100–240 V, 50/60 Hz, 0,1 A ning väljund on 5 V, 1 A.

KLAVIATUUR

Telefoni klahvide kasutamine

- Telefoni rakenduste ja funktsioonide nägemiseks valige avakuval **Menüü**.
- Rakenduse või funktsiooni avamiseks vajutage kerimisnuppu üles, alla, vasakule või paremale. Rakenduse või funktsiooni avamiseks vajutage kerimisnuppu.
- Avakuvale naasmiseks vajutage lõpetamisklahvi.
- Telefoni helitugevuse muutmiseks kõne ajal või raadiot kuulates kerige üles või alla.
- Taskulambi sisselülitamiseks valige **☰ > Taskulamp > Lülita sisse**. Väljalülitamiseks valige **☰ > Taskulamp > Lülita välja**. Ärge suunake valgusvihku kellelegi silma.

Klaviatuuri lukustamine

Klahvide lukustamiseks valige **☰ > Lukusta klahvistik**. Klahvide avamiseks valige **Ava** ja vajutage *****.

Klahvidega kirjutamine

- Vajutage korduvalt klahvi, kuni kuvatakse täht.
- Tühiku sisestamiseks vajutage **0**.
- Erimärgi või kirjavahemärgi sisestamiseks vajutage tärniga klahvi või kui kasutate sõnastikku, vajutage klahvi **#** ja hoidke seda all.
- Suur- ja väiketähtede vahetamiseks vajutage korduvalt nuppu **#**.
- Numbri sisestamiseks vajutage ja hoidke all numbriklahvi.

3 Kõned, kontaktid ja sõnumid

KÕNED

Helistamine

Vaadake, kuidas uue telefoniga helistada.

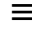

1. Tippige telefoninumber. Rahvusvaheliste kõnede korral kasutatava plussmärgi (+) sisestamiseks vajutage kaks korda klahvi *.
2. Vajutage helistamisklahvi. Kui palutakse, valige SIM-kaart, mida soovite kasutada.
3. Kõne lõpetamiseks vajutage lõpetamisklahvi.

Kõnedele vastamine



Vajutage klahvi .

KONTAKTID

Kontakti lisamine

1. Valige **Menüü** > **Kontaktid** >  > **Lisa uus kontakt**.
2. Valige, kuhu kontakt salvestatakse.
3. Kirjutage nimi ja sisestage number.
4. Valige  > **Salvesta kontakt**.

Kontakti salvestamine kõneregistritest

1. Valige **Menüü** > **Kõnelogid** ja valige kõne tüüp.
2. Kerige numbrini, mille soovite salvestada ja valige  > **Lisa kontaktidesse** > **Uus kontakt**.
3. Valige, kuhu kontakt salvestatakse.
4. Lisage kontaktandmed ja valige  > **Salvesta kontakt**.


Kontaktile helistamine

Kontaktile saate helistada otse kontaktiloendist.

Valige **Menüü** > **Kontaktid**, kerige kontakti juurde, kellele soovite helistada, ja vajutage helistamisklahvi.

SÕNUMITE SAATMINE

Sõnumite kirjutamine ja saatmine

1. Valige **Menüü** > **Sõnumid** > **+ Uus sõnum**.
2. Sisestage telefoninumber või vajutage  ja valige kontaktiloendist adressaat.
3. Sisestage oma sõnum.
4. Sümbolite lisamiseks sõnumisse vajutage *****.
5. Valige **Saada**. Kui palutakse, valige SIM-kaart, mida soovite kasutada.

Saate saata lühisõnumeid, mille märkide arv ületab ühe sõnumi jaoks seatud märgilimiidi. Pikemad sõnumid saadetakse kahe või enama sõnumina. Teenusepakkuja võib teile esitada arve, mille alusel tuleb tasuda iga sõnumi eest. Rõhumärkidega tähed, muud tärgid või mõned keeleomased märgid võtavad rohkem ruumi ja ühes sõnumis saadetavate märkide arv võib olla väiksem.

4 Telefoni isikupärastamine

TOONIDE MUUTMINE

Uute toonide määramine

1. Valige **Menüü** > **Seaded** > **Profiilid**, kerige profiilile ja valige **≡** > **Seaded** > **Helisemisseaded**.
2. Valige, millist tooni soovite muuta.
3. Kerige soovitud toonini ja valige **Vali**.

AVAKUVA VÄLIMUSE MUUTMINE

Uue taustapildi valimine

Saate muuta avakuva tausta.

1. Valige **Menüü** > **Seaded** > **Isikupärastamine** > **Lukustuskuva taust** > **Taustpildid**.
2. Valige soovitud taustapilt.

PROFIILID

Profiili seadistamine

On mitu profiili, mida erinevates olukordades kasutada saate. Näiteks on olemas vaikne profiil juhuks, kui teil ei tohi helid sees olla, ja valjude toonidega õueprofiil.

1. Valige **Menüü** > **Sätted** > **Profiilid**.
2. Profiili seadistamiseks liikuge kerides sellele ja valige **≡** > **Sätted**. Muutke sätteid, mida soovite muuta.
3. Profiili seadistamiseks liikuge kerides sellele ja valige **Valimine**.

OTSETEEDE LISAMINE

Saate oma avakuvale lisada mitmesuguste rakenduste ja seadete otseteed.

Loendi Ava seadete redigeerimine

Teie avakuva vasakus allnurgas on valik **Ava**, mis sisaldab mitmesuguste rakenduste ja seadete otseteid. Valige otseteed, mis on teie jaoks kõige vajalikumad.

1. Valige **← >** **Mine valikutesse** **>** **Ava valikud**.
2. Kerige iga otsetee juurde, mida soovite loendis näha, ja valige **Märgi** **>** **✓**. Muudatuste salvestamiseks valige **OK**.

Loendit saate ka ümber korraldada.

1. Valige **Korrasta**.
2. Liikuge kerides üksusele, mille soovite teisaldada, valige **Teisaldamine** ja koht, kuhu soovite teisaldada.
3. Muudatuste salvestamiseks valige **← >** **OK**.

AKU KESTUS

Säästke energiat

Tehke võimaluse korral järgmist.

- Kasutage võrguühendusi vajaduse järgi, et energiat säästa. Lülitage Bluetooth sisse ainult siis, kui seda on vaja.
- Eelistage internetiga ühendamiseks mobiilside asemel Wi-Fi-ühendust.
- Kui te ei taha kõnesid teha ega vastu võtta, lülitage sisse lennurežiim.

Lennurežiim sulgeb ühendused mobiilsidevõrguga ja lülitab seadme traadita andmeside funktsioonid välja.

HÖLBUSTUS

Tehke tekst suuremaks

Saate muuta teksti väiksemaks või suuremaks.

Avage reguleerimiseks olenevalt oma seadme mudelist kas süsteemi või kuva sätteid.

Lisateave hõlbustusfunktsioonide kohta

Vaadake seadme hõlbustusfunktsioonide kohta lisateavet Global Accessibility Reporting Initiative'i veebisaidilt: <https://www.gari.info/findphones.cfm>

Märkus audio-veebijuhendi kohta

1. Veebipõhise kasutusjuhendi leiate aadressil www.hmd.com/support. Otsige oma toote mudelit ja avage asjakohane veebipõhine kasutusjuhend.
2. Lubage brauseris või seadmes kõnesünteesi funktsioon, et ekraanil kuvatud tekst teile kõva häälega ette loetaks.

Kõnesünteesi funktsiooni aktiveerimine

Windows (Windows 10, 11 või uuem).

- Avage Sätted > Hõlbustus (Windows 10, 11).
- Valige Jutustaja ja lülitage see sisse, et aktiveerida integreeritud kõnesüntees.

Varasemad Windowsi versioonid.

- Installige veebisisu kõva häälega ettelugemiseks brauserilaiend, näiteks Speechify.

Mac®/macOS®.

- Valige Safari brauseris Redigeeri > Kõne > Käivita kõne, et lasta Macil tekst kõva häälega ette lugeda.
- Peatamiseks valige Redigeeri > Kõne > Peata kõne.

Vaadake täpseid juhtnööre selle kohta, kuidas seadmes või brauseris kõnesüntees aktiveerida, oma seadme kasutusjuhendist.

REMONDITAVUS

Iseparandamise võimalused

Teatud seadmete puhul on valitud riikides saadaval iseparanduse tugi. Lisateavet leiate aadressilt www.hmd.com/self-repair.

5 Bluetooth

BLUETOOTH® ÜHENDUSED

Bluetoothi sisselülitamine

1. Valige **Menüü** > **Seaded** > **Ühenduvus** > **Bluetooth**.
2. Lülitage **Bluetooth** sisse.
3. Valige **Leitud seadmed** > **Lisa uus seade**.
4. Kerige leitud seadmele ja valige **Seo**. Sisestage pääsukood, kui seda küsitakse.

6 Kell, kalender ja kalkulaator

KELLAAJA JA KUUPÄEVA KÄSITSI MÄÄRAMINE

Kellaaja ja kuupäeva muutmine

1. Valige **Menüü** > **Seaded** > **Aeg ja keel** > **Kuupäev ja kellaag**.
2. Valige **Automaatne värskendamine** > **Muuda**.
3. Valige **Ajavöönd** ja sisestage ajavöönd.
4. Valige **Kellaag** ja sisestage kellaag.
5. Valige **Kuupäev** ja sisestage kuupäev.
6. Valige **Salvesta**.

ÄRATUSKELL

Äratuse seadistamine

1. Valige **Menüü** > **Äratus**.
2. Valige **+Uus äratus** ja sisestage äratuse aeg ja muud üksikasjad.

Kui tahate äratust korrata teatud päevadel, valige äratus, valige **≡** > **Muuda** > **Korda** ja valige kõik päevad, mil tahate, et äratus kõlaks. Seejärel valige **←** ja valige **Salvesta**.

KALENDER

Kalendrisündmuse lisamine

1. Valige **Menüü** > **Lisad** > **Kalender**.
2. Liikuge kerides kuupäevale ning valige **≡** > **Lisa uus sündmus**.
3. Sisestage sündmuse nimi ja muud üksikasjad ning valige **Salvesta**.

KALKULAATOR

Vaadake, kuidas telefoni kalkulaatoriga liita, lahutada, korrutada ja jagada.

Kalkulaatori kasutamine

1. Valige **Menüü** > **Lisad** > **Kalkulaator**.
2. Sisestage tehte esimene tegur, valige juhtnupuga tehe ja sisestage teine tegur.
3. Arvutuse tulemuse saamiseks vajutage kerimisnuppu.

Numbriväljade tühjendamiseks valige .

7 Telefoni tühjendamine

TEHASESÄTETELE TAASTAMINE

Kui ostate uue telefoni või soovite muul põhjusel telefoni ära visata või ringlusse anda, siis saate isiklikud andmed ja sisu järgmisel viisil eemaldada.

Telefoni lähtestamine

Algseadeid on võimalik taastada, kuid olge ettevaatlik, kuna see lähtestamine eemaldab kõik andmed, mille olete telefoni mällu salvestanud, ja kõik isikupärastamised.

Telefoni utiliseerimisel võtke arvesse, et kogu privaatse sisu eemaldamine on teie vastutusel.

Telefoni algseadete taastamiseks ja kõigi oma andmete eemaldamiseks tippige avakuval ***#7370#**. Küsimise korral sisestage turvakood.

8 Toote- ja ohutusteave

OHUTUSE TAGAMINE

Lugege neid lihtsaid juhiseid. Juhiste eiramine võib ohtlikke olukordi tekitada või kohalike seadustega vastuolus olla. Lisateavet leiate täielikust kasutusjuhendist.

VÄLJALÜLITAMINE KEELUALADES



Kui mobiilseadme kasutamine pole lubatud või kui see võib põhjustada häireid või olla ohtlik (nt lennukis, haiglas või meditsiiniseadmete, kütuse või kemikaalide läheduses või lõhkamistöõde piirkonnas), lülitage seade välja. Järgige kõiki keelupiirkondade juhiseid.

OHUTU LIIKLEMINE



Järgige kõiki kohalikke seadusi. Mõlemad käed peavad olema auto juhtimiseks vabad. Sõiduki juhtimisel tuleb esmajoones silmas pidada liiklusohutust.

HÄIRED



Kõiki mobiilsideseadmeid võivad mõjutada häired, mis võivad omakorda põhjustada tõrkeid seadme töös.

VOLITATUD TEENINDUS



Ainult volitatud töötajad võivad seda toodet paigaldada või parandada, välja arvatud juhul, kui iseparandamise tugi on saadaval. Lisateavet leiate aadressilt www.hmd.com/self-repair.

AKUD, LAADIJAD JA MUUD TARVIKUD



Kasutage ainult neid akusid, laadijaid ja tarvikuid, mille HMD Global Oy on selle seadme jaoks heaks kiitnud. Ärge ühendage tooteid, mis seadmega ei ühildu.

SEADE TULEB HOIDA KUIV



Kui teie seade on niiskuskindel, vaadake seadme tehnilistest spetsifikatsioonidest IP-klassi üksikasjalikumate juhiste saamiseks.

KLAASIST OSAD



Seade ja/või selle ekraan on valmistatud klaasist. Seadme kukkumisel kõvale pinnale või tugeva löögi korral võib klaas puruneda. Lõpetage seadme kasutamine enne, kui klaas on vahetatud.

KUULMISE KAITSMINE



Võimalike kuulmiskahjustuste ärahoidmiseks ärge kuulake seadet pidevalt valju heliga. Kui kasutate valjuhääldit, olge seadme kõrva juures hoidmisel ettevaatlik.

HÄDAABIKÕNED

! **Tähtis.** Ühenduse saamine pole igas olukorras garanteeritud. Ärge kunagi lootke väga kriitilistes olukordades (näiteks kiirarstiabi vajaduse korral) ainuüksi mobiiltelefoni olemasolule.

Enne helistamist tehke järgmist.

- Lülitage telefon sisse.
 - Kui telefoni ekraan ja klahvid on lukus, avage need.
 - Minge kohta, kus on piisavalt tugev signaal.
1. Avakuva kuvamiseks vajutage korduvalt lõpetamisklahvi.
 2. Tippige piirkonnas kehtiv hädaabinumber. Hädaabinumbrid on piirkonniti erinevad.
 3. Vajutage helistamisklahvi.

4. Kirjeldage olukorda võimalikult täpselt. Ärge lõpetage kõnet enne, kui selleks on luba antud.

Võimalik, et peate tegema ka järgmist.

- Sisestage telefoni SIM-kaart.
- Kui telefon küsib PIN-koodi, tippige piirkonnas kehtiv hädaabinumber ja vajutage helistamisklahvi.
- Lülitage telefonis välja kõnepiirangud, nagu määratud numbrid või piiratud kasutajarühm.

SEADME HOOLDAMINE

Käsitsege seadet, akut, laadijat ja tarvikuid ettevaatlikult. Järgmised soovitused aitavad seadet töökorras hoida.

- Hoidke seade kuiv. Sademed, niiskus ja vedelikud sisaldavad mineraale, mis võivad korrodeerida elektronskeeme.
- Ärge kasutage ega hoidke seadet tolmustes ega määrdunud kohtades.
- Ärge hoidke seadet kuumas. Kõrge temperatuur võib seadet või akut kahjustada.
- Ärge hoidke seadet külmas. Seni, kuni seade normaaltemperatuurini soojeneb, võib selle sees tekkida kondensaadniiskus ning see võib seadet kahjustada.
- Seadme avamine on lubatud vaid kasutusjuhendis esitatud juhiste järgi.
- Seadme loata muutmine võib selle rikkuda ja olla vastuolus raadioaparatuurile kehtestatud normidega.
- Ärge raputage, koputage ega pillake seadet ega akut maha. Seadme hoolimatu kasutamine võib seda kahjustada.
- Kasutage seadme pinna puhastamiseks ainult pehmet, puhast ja kuiva riidelappi.
- Ärge seadet värvige. Seadme värvimine võib takistada selle õiget töötamist.
- Hoidke seade magnetitest või magnetväljadest eemal.
- Andmete turvamiseks salvestage need vähemalt kahte kohta (nt seadmesse, mälukaartile või arvutisse) või kirjutage oluline teave üles.

Pikemaajalise kasutamise käigus võib seade soojeneda. Enamasti on see normaalne. Selleks et vältida seadme liigset soojenemist, võidakse selle tööd automaatselt aeglustada, rakendused võidakse sulgeda, laadimine välja lülitada ja vajaduse korral võib seade ise välja lülituda. Kui seadme töös on häireid, pöörduge lähimasse volitatud teeninduskeskusesse.

KASUTUSELT KÕRVALDAMINE



Kasutatud ja mittevajalikud elektroonikatooted, akud ja pakendid viige alati selleks ette nähtud kogumispunkti. Nii aitate vähendada kontrollimatut jäätmete tekkimist ja toetate materjalide taaskasutust. Elektri- ja elektroonikatooted sisaldavad palju väärtuslikke materjale, sh metallid (nt vask, alumiinium, teras ja magneesium) ning väärismetallid (nt kuld, hõbe ja pallaadium). Kõiki seadme materjale saab kasutada energia tootmise toormena.

LÄBIKRIIPSUTATUD PRÜGIKASTI MÄRK

Läbikriipsutatud prügikasti märk



Läbikriipsutatud prügikasti märk teie seadmel, akul, dokumentatsioonis või pakendil tuletab meelde, et kõik eluea lõppu jõudnud elektri- ja elektroonikaseadmed ning akud tuleb viia spetsiaalsesse kogumispunkti. Ärge unustage seadmest kõigepealt eemaldada isiklike andmeid. Ärge visake neid tooteid olmejäätmete hulka, mis ei kuulu sorteerimisele. Viige need jäätmekogumispunkti. Lähima ringlussevõtupunkti kohta teabe saamiseks pöörduge oma kohaliku jäätmeameti poole või lugege HMD tagasivõtuprogrammi ja selle kättesaadavuse kohta teie riigis aadressil www.hmd.com/support/topics/recycle.

AKU- JA LAADIJATEAVE

Aku- ja laadijateave

Vaadake trükitud juhendist, kas teie seadmel on eemaldatav, mitteemaldatav või kasutaja poolt vahetatav aku.

Eemaldatava akuga seadmed Kasutage selles seadmes ainult laetavat originaalakut. Akut võib täis ja tühjaks laadida sadu kordi, kuid lõpuks muutub see siiski kasutuskõlbmatuks. Kui kõne- ja ooteaeg on märgatavalt lühenenud, on aeg aku välja vahetada.

Sisseehitatud akuga seadmed Ärge proovige akut seadmest välja võtta, sest see võib seadet kahjustada. Akut võib täis ja tühjaks laadida sadu kordi, kuid lõpuks muutub see siiski kasutuskõlbmatuks. Kui kõne- ja ooteaeg on märgatavalt lühenenud, tuleb aku välja vahetada. Selleks viige seade lähimasse volitatud teeninduskeskusse.

Kasutaja poolt vahetatava akuga seadmed Aku vahetamiseks järgige HMD iseparandamise juhiseid või viige seade lähimasse volitatud teeninduskeskusse. Lisateavet iseparandamise kohta leiate aadressilt www.hmd.com/self-repair.

Laadige seadet sobiva laadijaga. Laadimispistiku tüüp võib erineda. Laadimisaeg võib olenevalt seadme võimsusest erineda.

Aku ja laadija ohutusteave

Lahutage laadija seadmest ja pistikupesast pärast seadme laadimise lõppemist. Pange tähele, et pidev laadimine ei tohi kesta kauem kui 12 tundi. Kui akut ei kasutata, laeb täielikult laetud aku ennast aja jooksul ise tühjaks.

Äärmuslikud temperatuurid vähendavad aku mahtuvust ja lühendavad selle tööiga. Hoidke akut parima jõudluse tagamiseks alati temperatuurivahemikus 15–25 °C (59–77 °F). Kui aku on liiga kuum või külm, võib seade ajutiselt töötamast lakata. Pidage meeles, et aku võib külmades temperatuurides kiiresti sel määral tühjeneda, et seade lülitub mõne minuti jooksul välja. Kui olete õues külma käes, hoidke seade soojas.

Järgige kohalikke eeskirju. Kui võimalik, viige aku ohtlike jäätmete kogumispunkti. Ärge visake akut olmejäätmete hulka.

Ärge laske akul olla väga madalal õhurõhul ega jätke seda kõrge temperatuuri kätte, näitaks ärge visake tulle, sest see võib põhjustada aku plahvatamise või tuleohtliku vedeliku või gaasi lekkimise.

Ärge akut demonteerige, lõigake, muljuge, painutage, torgake ega muul viisil kahjustage. Aku lekke korral vältige akuvedeliku kokkupuudet naha ja silmadega. Kui see siiski juhtub, loputage kokkupuutunud kohti viivitamatult veega, vajaduse korral pöörduge arsti poole. Ärge modifitseerige akut ega sisestage sellesse võõrkehi. Ärge kastke akut vette ega muusse vedelikku ja hoidke seda niiskuse eest. Aku võib vigastamise korral plahvatada.

Kasutage akut ja laadijat ainult selleks ette nähtud eesmärgil. Ebaõige kasutamine või heakskiiduta või ühildumatute akude või laadijate kasutamine võib põhjustada tule-, plahvatus- või muid ohtlikke olukordi ning muuta kehtetuks seadme nõuetelevastavuse ja garantii. Kui arvate, et aku või laadija on katki, laske aku või laadija enne selle kasutamist teeninduskeskuses või telefoni müüjal üle vaadata. Ärge kunagi kasutage katkist akut ega laadijat. Kasutage laadijat üksnes siseruumides. Ärge laadige akut äikesetormi ajal.

Tarviku või laadija vooluvõrgust lahutamiseks tõmmake alati pistikust, mitte juhtmest.

Lisaks kehtib järgmine, kui teie seadmepool on eemaldatav või kasutaja poolt vahetatav aku:

- Enne kaante või aku eemaldamist lülitage seade alati välja ja eemaldage laadija vooluvõrgust.
- Kui mõni metallse puutub kokku aku metallklemmidega, võib tekkida lühis. See võib akut või teist eset kahjustada.

VÄIKESED LAPSED

Seade ja selle tarvikud ei ole mänguasjad. Neil võivad olla väikesed osad. Hoidke need lastele kättesaamatus kohas.

NIKKEL

Seadme pind on niklivaba.

MEDITSIINISEADMED

Mobiiltelefonid ja teised raadiolaineid kiirgavad seadmed, sh juhtmeta telefonid, võivad tekitada häireid ebapiisavalt varjestatud meditsiiniseadmete töös. Konsulteerige arsti või meditsiiniseadme tootjaga, et teha kindlaks, kas seade on väliste raadiolainete eest piisavalt kaitstud.

MEDITSIINILISED IMPLANTAATSEADMED

Võimaliku häire vältimiseks soovitavad meditsiiniliste implantaatseadmete (nagu südamestimulaatorid, insuliinipumbad ja neurostimulaatorid) tootjad jätta traadita side seadme ja meditsiiniseadme vahele vähemalt 15,3 sentimeetrit (6 tolli). Implantaatseadmete kasutajad peaksid arvestama järgmiste nõuannetega.

- Hoidke mobiilsideseade meditsiinilisest aparatuurist alati vähemalt 15,3 sentimeetri (6 tolli) kaugusel.
- Ärge kandke traadita sideseadet rinnataskus.
- Hoidke helistamisel traadita sideseadet meditsiiniseadmest kaugemale jääva kõrva ääres.
- Kui teile tundub, et meditsiiniseadme töös esineb häireid, lülitage traadita sideseade välja.
- Järgige tootja juhiseid meditsiinilise implantaatseadme kohta.

Kui teil on raadiosideseadme ja meditsiinilise implantaatseadme kooskasutamise kohta küsimusi, arutage neid oma arstiga.

KUULMINE



Hoiatus. Peakomplekti kasutamine võib summutada ümbritsevaid helisid. Ärge kasutage peakomplekti, kui see võib teid ohtu seada.

Mõned raadiosideseadmed võivad tekitada häireid kuuldeaparaatide töös.

KAITSKE OMA SEADET KAHJULIKU SISU EEST.

Teie seade võib puutuda kokku viiruste ja muu kahjuliku sisuga. Võtke tarvitusele järgmised ettevaatusabinõud.

- Olge sõnumite avamisel ettevaatlik. Need võivad sisaldada ründevara või olla muul moel teie seadmele või arvutile kahjulikud.
- Olge ühenduvustautluste vastuvõtmisel või Interneti sirvimisel ettevaatlik. Ärge aktsepteerige Bluetooth®-ühendusi allikatest, mida te ei usalda.
- Installige viirusetõrje ja muu turvatarkvara mis tahes ühendatud arvutisse.
- Kui avate eelinstallitud järjehoidjaid ja linke muu teenusepakkuja Interneti-saitidele, siis võtke tarvitusele sobivad ettevaatusabinõud. HMD Global ei soovita selliseid saite ega võta endale nende eest vastutust.

SÕIDUKID

Raadiosignaaliid võivad häirida sõidukites olevaid valesti paigaldatud või ebapiisavalt varjestatud elektroonikasüsteeme. Lisateavet saate sõiduki või selle seadmete tootjalt. Laske seade sõidukisse paigaldada vaid vastava volitusega spetsialist. Vale paigaldus võib olla ohtlik ja tühistada seadmele antud garantii. Kontrollige regulaarselt, kas kõik sõidukis olevad raadiosideseadmed on kindlalt paigas ja töökorras. Ärge vedage ega hoidke tule- ega plahvatusohtlikke aineid seadme, selle osade või tarvikutega samas sõidukiosas. Ärge asetage seadet ega tarvikuid turvapadja avanemispiirkonda.

PLAHVATUSOHTLIKUD KESKKONNAD

Plahvatusohtlikes keskkondades (nt tankurite läheduses) lülitage seade välja. Sädemed võivad põhjustada plahvatuse või tulekahju, mille tagajärjeks võivad olla vigastused või isegi surm. Järgige kütuse käitluskohtades, keemiatehastes või lõhkamistöõde piirkondades kehtestatud piiranguid. Võimalikud plahvatusohtlikud keskkonnad ei pruugi olla selgelt tähistatud. Need on tavaliselt alad, kus soovitatakse mootor välja lülitada, nt laeva sisemus, kemikaalide tarne- või ladustushooned ja kohad, kus õhk võib sisaldada kemikaale või kergesti süttivaid osakesi. Küsige vedelgaasitoitel (nt propaan või butaan) töötavate sõidukite tootjatelt, kas nende sõidukite läheduses on seadet ohutu kasutada.

SERTIFITSEERIMISINFO

See mobiilsideseade vastab raadiolainetega kokkupuutele kehtestatud piirnormidele.

Teie mobiilsideseade on raadiosaatja ja -vastuvõtja. Selle konstrueerimisel on arvestatud sõltumatu teadusorganisatsiooni ICNIRP raadiolainete (raadiosageduslike elektromagnetiliste väljade) soovituslikke rahvusvahelisi piirnorme. Need piirnormid on olulised ohutuspiirmäärad, mis on mõeldud selleks, et tagada kõigi turvalisus nende vanusest ja tervislikust seisundist olenemata. Raadiosagedusliku kiirguse piirnormide aluseks on erineelduvusmäär (SAR), mis on seadme raadiolainete kiirgamise ajal peas või kehas neelduva raadiosagedusliku võimsuse hulk. ICNIRP on soovitanud mobiilsideseadmete korral erineelduvusmäära piirnormiks 2,0 W/kg, mis on keskmistatud kümnele grammile koele.

Erineelduvusmäära mõõtmise ajal on seade tavapärasel kasutusasendis ja töötab kõikides oma sagedusalades suurimal kinnitatud võimsusastmel.

Seade vastab raadiosageduskiirguse juhiste, kui seade asub vastu pead või kehast vähemalt 1,5 cm (5/8 tolli) kaugusel. Kui kannate seadet enda küljes mobiiltelefonikotis, vööklambris või muus seadmehoidikus, ei tohiks kandearustus sisaldada metalli ning peaks asetsema kehast eespool nimetatud kaugusel.

Andmete või sõnumite saatmiseks on vaja head võrguühendust. Saatmine võib edasi lükkuda seniks, kuni sideühendus on taastunud. Saatmise ajal jälgige, et seade ei asetseks kehale lähemal kui lubatud.

Tavakasutuse ajal on SAR-i väärtused tavaliselt ülaltoodud väärtustest väiksemad. Sest kui kõne jaoks pole vaja täisvõimsust, on teie mobiilseadme võimsus süsteemi tõhustamiseks ja võrguhäirete vähendamiseks automaatselt vähendatud. Mida väiksem on võimsus, seda väiksem on SAR-i väärtus.

Seadme mudelitel võivad olla eri versioonid ja mitu väärtust. Aja jooksul võib esineda muutusi koostises ja kujunduses ning mõned muudatused võivad mõjutada SAR-i väärtusi.

Lisateabe saamiseks külastage veebisaiti www.sar-tick.com. Võtke arvesse, et mobiilsideseade võib raadiosageduslikku kiirgust edastada ka siis, kui te parajasti ei helista.

Maailma tervishoiuorganisatsiooni (WHO) väitel pole praeguse teadusliku teabe kohaselt vajalik mobiilsideseadmete kasutamisel erilisi ettevaatusabinõusid rakendada. Kui soovite vähendada kokkupuudet kiirgusega, soovitatakse piirata seadme kasutust või kasutada vabakäekomplekti, et viia seade peast ja kehast kaugemale. Lisateavet, selgitusi ja arutelusid raadiosagedusliku kokkupuute kohta leiate WHO veebisaidilt aadressil www.who.int/health-topics/electromagnetic-fields#tab=tab_1.

Seadme maksimaalse SAR-i väärtuse leiate jaotisest www.hmd.com/sar.

SAATE TEAVET DIGITAALÕIGUSTE HALDUSE (DRM-I) KOHTA

Selle seadme kasutamisel järgige kõiki seadusi, austage kohalikke tavaid ja teiste isikute privaatsust ning seaduslikke õigusi, sealhulgas autoriõigusi. Autoriõigustega kaitstud fotode, muusika ja muu sisu kopeerimiseks, muutmiseks ning edasisaatmiseks võib olla seatud piiranguid.

AUTORIÕIGUSED JA MUUD TEATISED

Autoriõigused

Toodete, funktsioonide, rakenduste ja teenuste kättesaadavus võib piirkonniti erineda. Lisateavet saate edasimüüjalt või oma teenusepakkujalt. See seade võib sisaldada tooteid, tehnoloogiaid või tarkvara, millele rakenduvad USA ja teiste riikide ekspordiseadused. Seadusevastane levitamine on keelatud.

Selle dokumendi sisu on esitatud olemasoleval kujul. Kui seadus ei määra teisiti, ei anta selle dokumendi täpsuse, usaldatavuse või sisu suhtes mingeid garantiisid, ei otsesid ega kaudseid, sealhulgas, kuid mitte ainult, kaudseid garantiisid kaubandusliku sobivuse või kindlal otstarbel kasutamise kohta. HMD Global jätab endale õiguse mis tahes ajal seda dokumenti muuta või see tühistada ilma sellest ette teavitamata.

Kohaldatava seaduse maksimaalses lubatud ulatuses ei ole HMD Global ega ükski tema litsentsiandjatest ühelgi juhul vastutav mis tahes andmete kadumise või saamata jäänud tulu eest ega mis tahes otsese kahju või kaudse varalise kahju tekkimise eest olenemata selle põhjustest.

Selle dokumendi sisu osaline või täielik paljundamine, üleandmine või levitamine mis tahes vormis on ilma HMD Globali eelneva kirjaliku loata keelatud. HMD Global teeb pidevat arendustööd. HMD Global jätab endale õiguse muuta ja täiustada selles dokumendis kirjeldatud tooteid ilma sellest etteteatamata.

HMD Global ei anna seadmesse installitud muude tootjate rakendustele mingit garantiid, ei vastuta selliste rakenduste töökindluse, sisu ega selliste rakendustega seotud tugiteenuste (lõppkasutajale osutatavate teenuste) eest ega vahenda kaebusi. Rakenduse kasutamisel nõustute, et see rakendus on teile antud olemasoleval kujul.

Kaartide, mängude, muusika ja videote allalaadimise ning piltide ja videote üleslaadimisega võib kaasneda suure hulga andmete ülekanne. Teie teenusepakkuja võib rakendada andmesidetasu. Mõne kindla toote, teenuse või funktsiooni kättesaadavus võib piirkonniti erineda. Lisateavet, sh teavet keelevalikute kohta, küsige oma kohalikul edasimüüjalt.

Mõni omadus, funktsioon ja mõned toote tehnilised andmed võivad oleneda võrgust ning neile võivad kehtida lisatingimused ja -tasud.

Kõik esitatud andmed, funktsioonid ja muu tooteteave võib muutuda ilma etteteatamiseta.

Seadme kasutamisele kehtib HMD Globali privaatsuspoliitika, mis on saadaval aadressil [<http://www.hmd.com/privacy>] (<http://www.hmd.com/privacy>).

TM ja © 2025 HMD Global. Kõik õigused kaitstud.

Bluetoothi sõnamärk ja logod kuuluvad ettevõttele Bluetooth SIG, Inc. ja HMD Global kasutab neid litsentsi alusel.

Microsoft, Windows on Microsofti kontserni kaubamärgid.

Mac® ja macOS® on ettevõtte Apple Inc. kaubamärgid, mis on registreeritud USA-s ja muudes riikides ning regioonides.

Toode sisaldab avatud lähtekoodiga tarkvara. Kehtivate autoriõiguste ja muude teatiste, õiguste ning nõusolekukinnituste vaatamiseks valige avakuval *#6774#.