

HMD

HMD 105 4G

Používateľská príručka

Obsah

1	Informácie o tejto používateľskej príručke	4
2	Začíname	5
	Tlačidlá a súčasti	5
	Nastavenie a zapnutie telefónu	6
	Nabíte svoje zariadenie	10
	Tlačidlá	11
3	Hovory, kontakty a správy	12
	Hovory	12
	Kontakty	12
	Posielanie správ	13
4	Prispôsobenie telefónu	14
	Zmena tónov	14
	Zmena vzhľadu plochy	14
	Profily	14
	Pridávanie skratiek	14
	Životnosť batérie	15
	Prístupnosť	15
	Opravitelnosť	16
5	Bluetooth	17
	Pripojenia Bluetooth®	17
6	Hodiny, kalendár a kalkulačka	18
	Manuálne nastavenie dátumu a času	18
	Budík	18
	Kalendár	18
	Kalkulačka	18

7 Vyprázdenie telefónu	20
Obnovenie pôvodných nastavení	20
8 Informácie o výrobku a bezpečnostné informácie	21
Pre vašu bezpečnosť	21
Tiesňové volania	24
Starostlivosť o zariadenie	24
Recyklovanie	25
Symbol preškrtnutej odpadovej nádoby s kolieskami	26
Informácie o batérii a nabíjačke	26
Malé deti	27
Nikel	28
Zdravotnícke zariadenia	28
Implantované zdravotnícke zariadenia	28
Schopnosť vnímať zvuky	28
Ochrana zariadenia pred škodlivým obsahom	28
Vozidlá	29
Potenciálne explozívne prostredia	29
Informácie o certifikácii	29
Informácie o správe digitálnych práv	30
Autorské práva a ďalšie upozornenia	30

1 Informácie o tejto používateľskej príručke

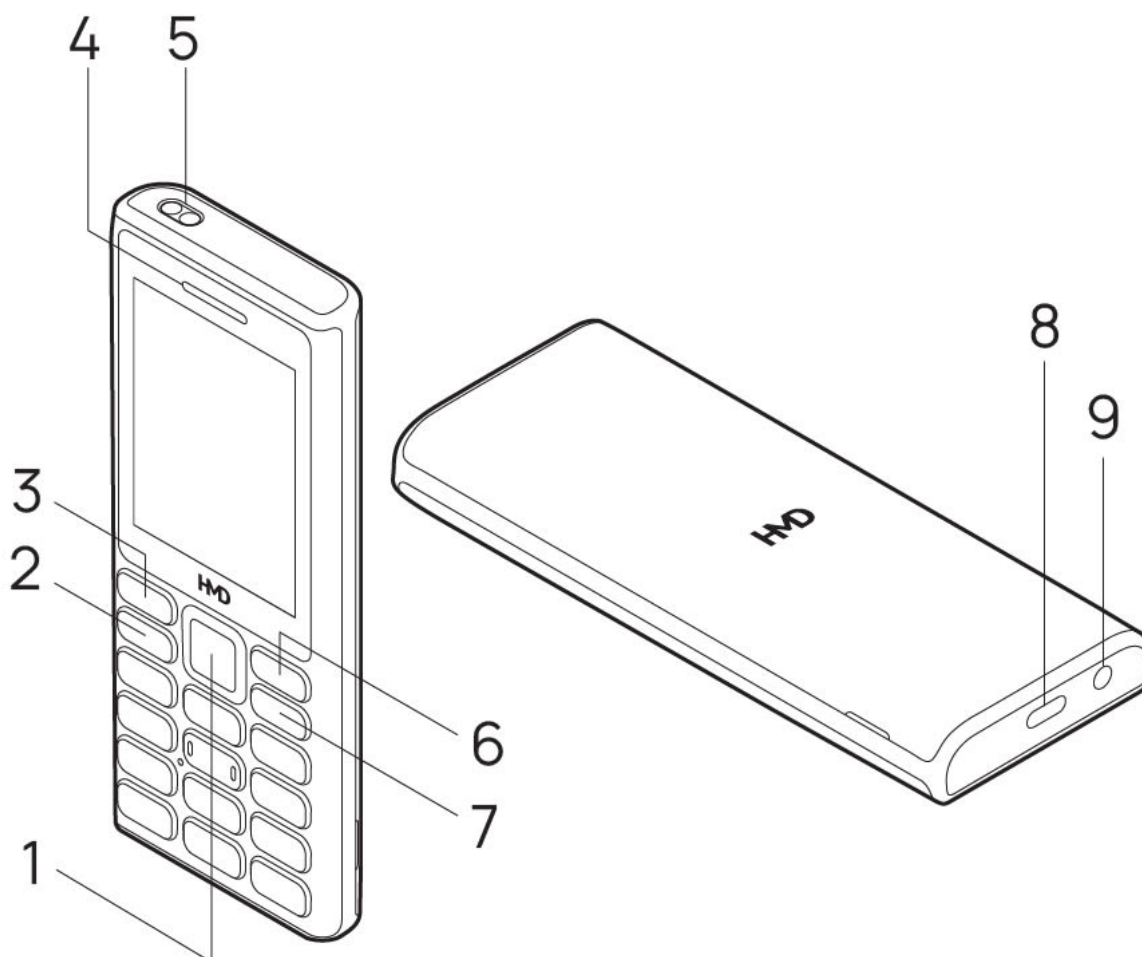


Dôležité upozornenie: Ak chcete získať dôležité informácie o bezpečnom používaní vášho zariadenia a batérie, prečítajte si „Informácie o produkte a bezpečnosti“ predtým, ako zariadenie začnete používať. Ak chcete zistiť, ako s novým zariadením začať pracovať, prečítajte si používateľskú príručku.

2 Začíname

TLAČIDLÁ A SÚČASTI

Váš telefón



Táto používateľská príručka sa vzťahuje na nasledujúce modely: TA-1651, TA-1653, TA-1679 a TA-1657.

- | | |
|--------------------------|-------------------------------|
| 1. Navigačné tlačidlo | 6. Pravé tlačidlo výberu |
| 2. Tlačidlo hovoru | 7. Tlačidlo vypínač/koniec |
| 3. Ľavé tlačidlo výberu | 8. Konektor USB |
| 4. Slúchadlo/reproduktor | 9. Konektor náhlavnej súpravy |
| 5. Baterka | |

Niektoré príslušenstvo uvedené v tejto používateľskej príručke, ako je napríklad nabíjačka, náhlavná súprava alebo dátový kábel, sa môže predávať samostatne.

- ⓘ **Poznámka:** Telefón môžete nastaviť tak, aby si vyžiadal bezpečnostný kód na ochranu vášho súkromia a osobných údajov. Zvoľte možnosť **Menu** > ⚙ > **Bezpečnosť** > **Zámok tlačidiel** > **Bezpečnostný kód**. Vytvorte kód s 4 až 8 číslicami a vyberte možnosť **OK** > **Zapnuté**. Treba si však uvedomiť, že si kód musíte zapamätať, pretože spoločnosť HMD Global ho nedokáže sprístupniť ani obísť.

Súčasti, konektory a magnetizmus

Nepripájajte výrobky, ktoré sú zdrojom výstupného signálu, pretože môžu poškodiť zariadenie. K audiokonektoru nepripájajte žiadny zdroj napätia. Ak k audiokonektoru pripájate externé zariadenie alebo náhlavnú súpravu, ktoré nie sú schválené na používanie s týmto zariadením, venujte zvýšenú pozornosť nastaveniu hlasitosti.

Niektoré súčasti zariadenia sú magnetické. Zariadenie môže priťahovať kovové materiály. Neklad'te kreditné karty ani iné karty s magnetickým pásom do blízkosti zariadenia na dlhší čas, pretože môže dôjsť k poškodeniu kariet.

NASTAVENIE A ZAPNUTIE TELEFÓNU

- ⓘ **Poznámka:** Predinštalovaný systémový softvér a aplikácie využívajú významnú časť pamäťového priestoru.

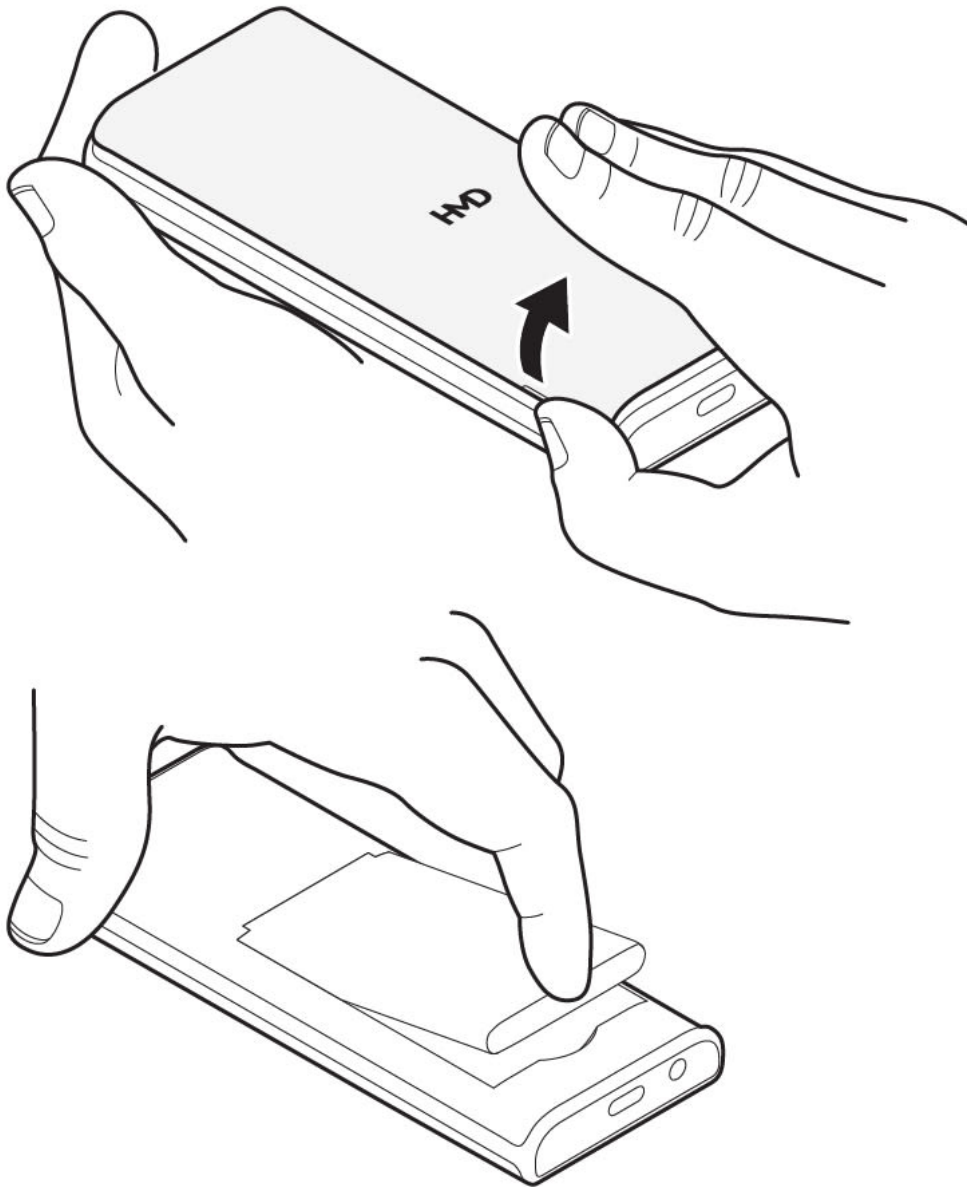
Nano-SIM



Dôležité: Toto zariadenie je navrhnuté na používanie iba s kartou nano-SIM. Použitie nekompatibilných SIM kariet môže spôsobiť poškodenie karty, zariadenia alebo údajov uložených na karte.

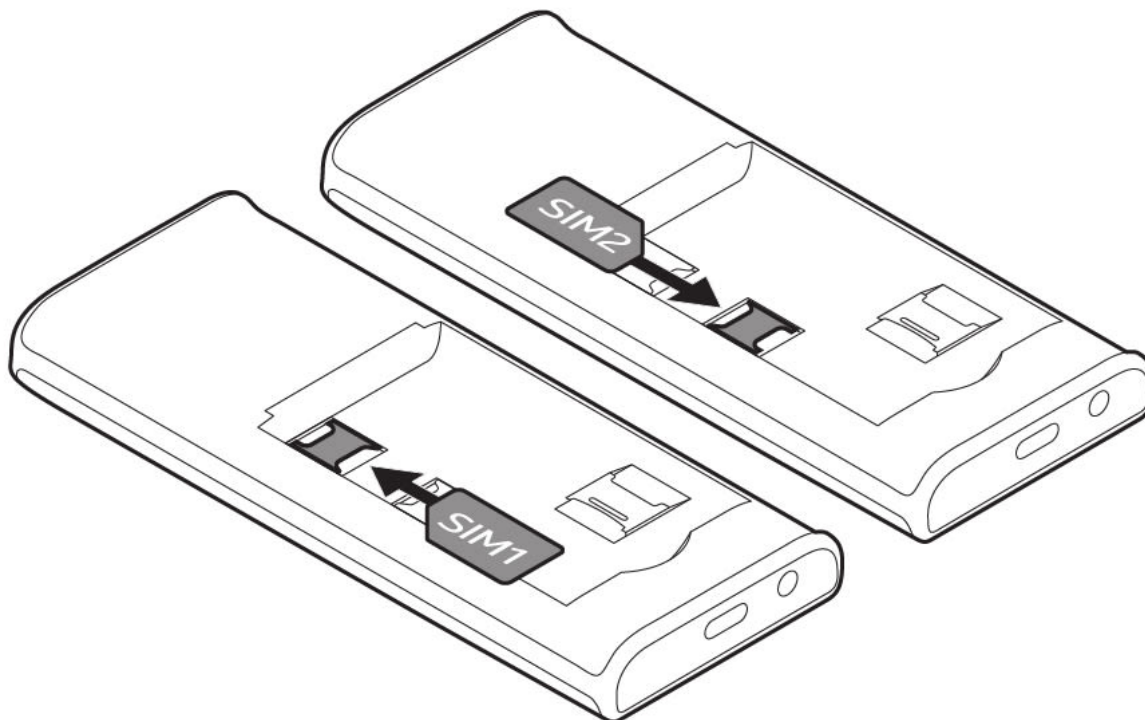
- ⓘ **Poznámka:** Pred zložením akýchkoľvek krytov zariadenie vypnite a odpojte nabíjačku a všetky ostatné zariadenia. Počas výmeny ktoréhokoľvek krytu sa nedotýkajte elektronických komponentov. Zariadenie vždy skladujte a používajte s nasadenými krytmi.

Otvorenie zadného krytu



1. Zasuňte necht do štrbinky na boku telefónu a opatrne nadvihnite a zložte zadný kryt.
2. Ak je batéria v telefóne, nadvihnutím ju vyberte.

Vloženie SIM karty

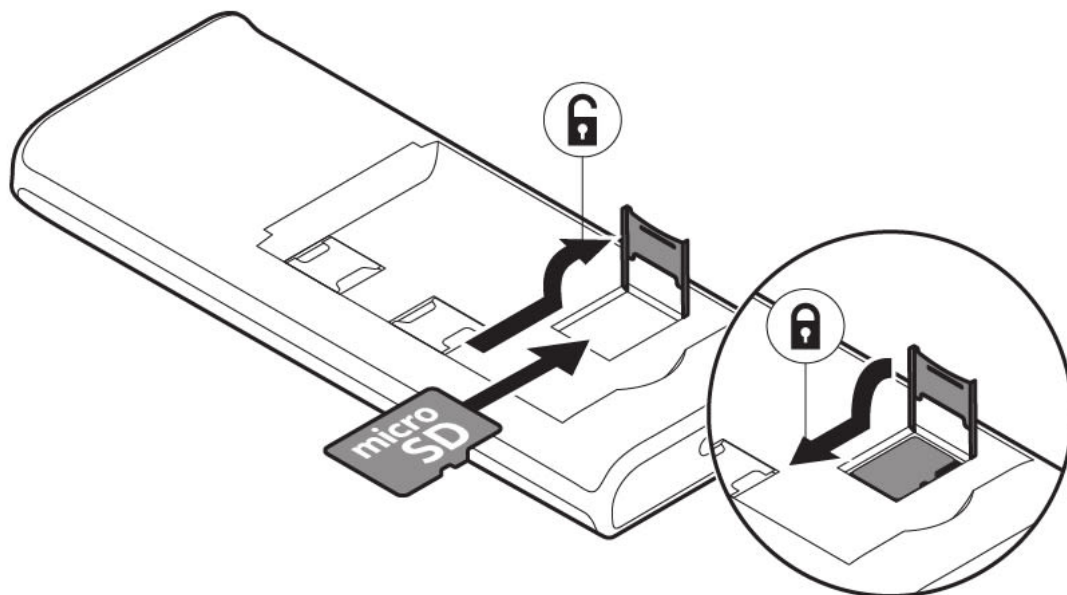


1. Zasuňte necht do štrbinky na boku telefónu a opatrne nadvihnite a zložte zadný kryt.
2. Ak je batéria v telefóne, nadvihnutím ju vyberte.
3. Zasuňte SIM kartu do otvoru na SIM kartu tak, aby plocha s kontaktmi smerovala nadol.
4. Zasuňte druhú SIM kartu do slotu SIM2. Keď sa zariadenie nepoužíva, súčasne sú k dispozícii obe SIM karty, ale keď je aktívna jedna SIM karta, napríklad pri telefonovaní, druhá karta môže byť nedostupná.
5. Vložte batériu späť na miesto.
6. Znova nasad'te zadný kryt.



Tip: Ak chcete zistiť, či váš telefón môže používať 2 karty SIM, pozrite si štítok na predajnom balení. Ak sú na štítku uvedené 2 kódy IMEI, máte telefón na dve SIM karty.

Vloženie pamäťovej karty



1. Vložte pamäťovú kartu do slotu na pamäťovú kartu.
2. Vložte batériu späť na miesto.
3. Znova nasadíte zadný kryt.

Používajte iba kompatibilné pamäťové karty schválené na použitie s týmto zariadením. Nekompatibilné karty môžu spôsobiť poškodenie karty, zariadenia a údajov uložených na karte.

! **Dôležité upozornenie:** Nevyberajte pamäťovú kartu, keď ju používa niektorá aplikácia. V takom prípade môže dôjsť k poškodeniu pamäťovej karty, zariadenia a údajov uložených na karte.

👉 **Tip:** Využite rýchlu, až 32 GB pamäťovú kartu microSD od známeho výrobcu.

! **Poznámka:** Predinštalovaný systémový softvér a aplikácie zaberajú významnú časť pamäte.

Zapnutie telefónu

Stlačte a podržte tlačidlo .

NABITE SVOJE ZARIADENIE

Vaša batéria bola čiastočne nabitá vo výrobe, ale pred použitím zariadenia ju možno budete musieť nabiť.

Nabívanie batérie

1. Zapojte nabíjačku do elektrickej zásuvky.
2. Pripojte nabíjačku k zariadeniu.

Neprebíjajte batériu: Po dokončení nabíjania zariadenia najprv odpojte nabíjačku od zariadenia a potom od elektrickej zásuvky.

Nepoužívajte batériu nadmerne: Nenechajte batériu klesnúť pod 20 % alebo ju nepoužívajte, kým sa úplne nevybije a nevypne.

Ak je batéria úplne vybitá, môže trvať niekoľko minút, kým sa na displeji zobrazí indikátor nabíjania.



Tip: Nabívanie cez USB môžete použiť, keď nie je k dispozícii elektrická zásuvka. Účinnosť nabíjania pomocou pripojenia USB sa môže výrazne líšiť a môže trvať pomerne dlho, kým sa nabívanie začne a zariadenie bude možné používať.

Model nabíjačky

Pre krajiny EÚ: Používajte svoje zariadenie iba s originálnou nabíjateľnou batériou BL-25AA. Zariadenie nabíjajte pomocou nabíjačky HAC-18. Typ zástrčky na nabíjačke sa môže líšiť. Spoločnosť HMD Global môže vyrábať ďalšie modely batérií alebo nabíjačiek, ktoré sa môžu používať s týmto zariadením.

Z environmentálnych dôvodov tento balík neobsahuje nabíjačku. Toto zariadenie je možné napájať väčšinou napájacích adaptérov USB a káblom so zástrčkou USB typu C. Používajte iba nabíjačky a káble, ktoré sú v súlade s platnými predpismi krajiny a medzinárodnými a regionálnymi bezpečnostnými normami, aby ste predišli riziku straty majetku alebo zranenia osôb. Výkon dodávaný nabíjačkou musí byť medzi minimálne 2 wattmi požadovanými rádiovým zariadením a maximálne 5 wattmi, aby sa dosiahla maximálna rýchlosť nabíjania.

Zariadenie podporuje kábel USB-C. Zariadenie môžete nabíjať aj z počítača pomocou kábla USB, ale môže to trvať dlhšie.

Pre ostatné krajiny: Svoje zariadenie nabíjajte pomocou nabíjačky HAD-005. Spoločnosť HMD Global môže vyrábať ďalšie modely batérií alebo nabíjačiek, ktoré sa môžu používať s týmto zariadením. Čas nabíjania sa môže líšiť v závislosti od kapacity zariadenia. Niektoré príslušenstvo uvedené v tejto používateľskej príručke, ako je napríklad nabíjačka, náhlavná súprava alebo dátový kábel, je možné kúpiť samostatne.

Ak nabíjačka nie je súčasťou dodávky, nabíjajte zariadenie pomocou dátového kábla (súčasť balenia) a napájacieho adaptéra USB (môže sa predávať samostatne). Zariadenie môžete

nabíjať pomocou káblov a adaptérov tretích strán, ktoré sú kompatibilné s rozhraním USB 2.0 alebo novším a s príslušnými predpismi krajiny a medzinárodnými a regionálnymi bezpečnostnými normami. Iné adaptéry nemusia spĺňať platné bezpečnostné normy a nabíjanie s takýmito adaptérami by mohlo predstavovať riziko straty majetku alebo poranenia osôb. Na optimalizáciu nabíjania zariadenia sa odporúča použiť sieťový adaptér so vstupom 100-240 V~50/60 Hz 0,1 A a výstupom 5V/1 A.

TLAČIDLÁ

Používanie tlačidiel telefónu

- Ak chcete zobrazíť aplikácie a funkcie svojho telefónu, na domovskej obrazovke vyberte **Ponuka**.
- Na aplikáciu alebo funkciu prejdite stlačením navigačného tlačidla nahor, nadol, vľavo alebo vpravo. Aplikáciu alebo funkciu spustíte stlačením navigačného tlačidla.
- Ak sa chcete vrátiť na domovskú obrazovku, stlačte tlačidlo Koniec.
- Ak chcete zmeniť hlasitosť telefónu počas hovoru alebo pri počúvaní rádia, prejdite nahor alebo nadol.
- Ak chcete zapnúť baterku, vyberte položky **◀ > Bateria > Zapnúť**. Ak ju chcete vypnúť, vyberte položky **◀ > Bateria > Vypnúť**. Nikdy ňou nikomu nesviette do očí.

Blokovanie tlačidiel

Ak chcete zamknúť klávesy, vyberte **◀ > Zamknúť klávesnicu**. Ak chcete klávesy odomknúť, vyberte **Odomknúť** a stlačte *.

Písanie pomocou tlačidiel

- Opakovane stláčajte príslušné tlačidlo, kým sa nezobrazí požadované písmeno.
- Ak chcete vložiť medzeru, stlačte **0**.
- Ak chcete napísať špeciálny znak alebo interpunkčné znamienko, stlačte tlačidlo hviezdičky alebo ak používate prediktívny text, stlačte a podržte tlačidlo **#**.
- Ak chcete prepínať medzi režimami písania veľkých a malých písmen, stlačte opakovane tlačidlo **#**.
- Ak chcete napísať číslo, stlačte a podržte číselné tlačidlo.

3 Hovory, kontakty a správy

HOVORY

Uskutočnenie hovoru

Prečítajte si informácie o hovoroch z nového telefónu.



1. Napíšte telefónne číslo. Ak chcete vložiť znak + používaný pri medzinárodných hovoroch, dvakrát stlačte tlačidlo *.
2. Stlačte tlačidlo Volať. Ak sa zobrazí výzva, zvolte SIM kartu, ktorá sa má použiť.
3. Hovor ukončíte stlačením tlačidla Koniec.

Prijatie hovoru



Stlačte tlačidlo .

KONTAKTY

Pridávanie kontaktu

1. Vyberte položky Ponuka > Kontakty >  > Pridať nový kontakt .
2. Vyberte miesto, na ktoré sa má kontakt uložiť.
3. Napíšte meno a telefónne číslo.
4. Zvoľte položky  > Uložiť kontakt .

Uloženie kontaktu z denníkov hovorov

1. Vyberte položky Ponuka > Denníky hovorov a vyberte druh hovorov.
2. Prejdite na číslo, ktoré chcete uložiť, a vyberte  > Pridať do kontaktov > Nový kontakt .
3. Vyberte miesto, na ktoré sa má kontakt uložiť.
4. Pridajte podrobnosti kontaktu a vyberte  > Uložiť kontakt .


Hovor pomocou kontaktu

Hovor pomocou kontaktu môžete vykonať priamo zo zoznamu kontaktov.

Vyberte položky **Menu** > **Kontakty**, prejdite na kontakt, ktorý chcete použiť pri volaní, a stlačte tlačidlo **Volat'**.

POSIELANIE SPRÁV

Písanie a odosielanie správ

1. Vyberte **Menu** > **Správy** > **+ Nová správa**.
2. Zadajte telefónne číslo alebo stlačte  a vyberte príjemcu zo zoznamu kontaktov.
3. Napíšte správu.
4. Ak chcete do správy vložiť symboly, stlačte *.
5. Vyberte položku **Odošli**. Ak sa zobrazí výzva, zvolte SIM kartu, ktorá sa má použiť.

Môžete odosielať textové správy, ktoré majú viac znakov, ako je limit pre jednu správu. Dlhšie správy sa odošlú ako dve alebo viaceré správy. Za takéto správy môže poskytovateľ služieb účtovať zodpovedajúce poplatky. Znaký s diakritikou alebo inými značkami a znaký niektorých jazykov zaberajú viac miesta, čím obmedzujú počet znakov, ktoré možno odoslať v jednej správe.

4 Prispôsobenie telefónu

ZMENA TÓNOV

Nastavenie nových tónov

1. Vyberte **Ponuku** > **Nastavenia** > **Profily**, prejdite do profilu a vyberte **≡** > **Nastavenia** > **Nastavenia zvonenia**.
2. Vyberte tón, ktorý chcete zmeniť.
3. Prejdite na požadovaný tón vyberte položku **Vybrať**.

ZMENA VZHĽADU PLOCHY

Výber novej tapety

Pozadie plochy môžete zmeniť.

1. Zvoľte položku **Ponuka** > **Nastavenia** > **Personalizácia** > **Pozadie uzamknutej obrazovky** > **Tapety**.
2. Vyberte požadovanú tapetu.

PROFILY

Nastavenie profilu

V rôznych situáciách môžete používať viaceré profily. Existuje napríklad tichý profil pre situácie, kedy nemôžete mať zapnuté zvuky, a profil Vonku s hlasnými tónmi.

1. Vyberte položky **Ponuka** > **Nastavenia** > **Profily**.
2. Ak chcete profil upraviť, prejdite naň a vyberte položky **≡** > **Nastavenia**. Zmeňte požadované nastavenia.
3. Ak chcete profil nastaviť, prejdite naň a vyberte položku **Vybrať**.

PRIDÁVANIE SKRATIEK

Na plochu môžete pridávať skratky rôznych aplikácií a nastavení.

Úprava položky Do nastavení

V spodnom dolnom rohu plochy sa nachádza položka **Ísť na**, ktorá obsahuje odkazy na rôzne aplikácie a nastavenia. Vyberte odkazy, ktoré vám najviac vyhovujú.

1. Vyberte položky **Možnosť Ísť na** > **Vybrať možnosti**.
2. Prejdite na každú skratku, ktorú chcete mať v zozname, a vyberte **Označiť** > ✓. Výberom položky **OK** zmeny uložte.

Usporiadanie svojho zoznamu môžete aj zmeniť.

1. Vyberte položku **Usporiadať**.
2. Prejdite na položku, ktorú chcete presunúť, vyberte položku **Presuň** a potom miesto, na ktoré ju chcete presunúť.
3. Výberom položiek **OK** zmeny uložte.

ŽIVOTNOSŤ BATÉRIE

Šetrite energiu

V prípade potreby:

- Pre úsporu energie používajte sieťové pripojenia selektívne: Bluetooth zapínajte len v prípade potreby.
- Na pripájanie k internetu používajte Wi-Fi pripojenie, nie mobilné dátové pripojenie.
- Ak nechcete uskutočňovať alebo prijímať hovory, zapnite letový režim.

Letový režim zabezpečí odpojenie od mobilnej siete a vypne bezdrôtové funkcie vášho zariadenia.

PRÍSTUPNOSŤ

Zväčšite si text

Veľkosť textu môžete upraviť tak, aby bol menší alebo väčší.

V závislosti od modelu zariadenia prejdite na nastavenia systému alebo zobrazenia, ktoré chcete upraviť.

Prečítajte si ďalšie informácie o funkciách prístupnosti

Ďalšie informácie o funkciách prístupnosti tohto zariadenia získate na webovej lokalite Global Accessibility Reporting Initiative: <https://www.gari.info/findphones.cfm>

Poznámka k zvukovému online sprievodcovi

1. Ak chcete získať prístup k online používateľskej príručke, navštívte stránku www.hmd.com/support. Vyhľadajte svoj produktový model a prejdite k príslušnej online používateľskej príručke.
2. Zapnite funkciu prevodu textu na reč vo vašom prehliadači alebo zariadení a nechajte si text na obrazovke prečítať nahlas.

Ako aktivovať funkciu prevodu textu na reč

Windows PC (Windows 10, 11 alebo novší):

- Prejdite na položku Nastavenia > Zjednodušenie prístupu (Windows 10) alebo Prístupnosť (Windows 11).
- Ak chcete aktivovať vstavanú čítačku obrazovky, zvolte si rozprávača a zapnite ho.

Na starších verziách systému Windows:

- Ak si chcete nechať čítať webový obsah nahlas, nainštalujte si rozšírenie prehliadača, ako je Speechify.

Mac®/macOS®:

- Ak chcete aby vaša aplikácia Mac čítala text nahlas, v Safari prejdite na položku Upraviť > Reč > Z začať hovoriť.
- Ak chcete zastaviť, prejdite na Upraviť > Reč > Zastaviť hovorenie.

Podrobné pokyny týkajúce sa povolenia prevodu textu na reč pre vaše zariadenie alebo prehliadač nájdete v používateľskej príručke vášho zariadenia.

OPRAVITEĽNOSŤ

Možnosti svojpomocnej opravy

Podpora svojpomocnej opravy je k dispozícii pre určité zariadenia vo vybraných krajinách. Podrobnosti sú k dispozícii na www.hmd.com/self-repair.

5 Bluetooth

PRIPOJENIA BLUETOOTH®

Zapnutie funkcie Bluetooth

1. Vyberte položky **Ponuka** > **Nastavenie** > **Pripojiteľnosť** > **Bluetooth** .
2. Zapnite funkciu **Bluetooth** .
3. Vyberte položky **Našli sa zariadenia** > **Pridať nové zariadenie** .
4. Prejdite na nájdené zariadenie a vyberte položku **Spárovať** . V prípade požiadavky potvrdte prístupový kód.

6 Hodiny, kalendár a kalkulačka

MANUÁLNE NASTAVENIE DÁTUMU A ČASU

Zmena dátumu a času

1. Vyberte **Ponuka** > **Nastavenia** > **Čas a jazyk** > **Dátum a čas**.
2. Vyberte **Automatická aktualizácia** > **Zmeniť**.
3. Vyberte **Časové pásmo** a zadajte časové pásmo.
4. Vyberte **Čas** a zadajte čas.
5. Vyberte **Dátum** a zadajte dátum.
6. Vyberte položku **Uložiť**.

BUDÍK

Nastavenie budíka

1. Vyberte položky **Ponuka** > **Budík**.
2. Vyberte položku **+Nový budík** a zadajte čas budíka a ďalšie podrobnosti.

Ak chcete, aby sa budík v určité dni opakoval, vyberte budík a potom vyberte **≡** > **Upraviť** > **Opakovať**, vyberte každý deň, kedy má budík zvonieť. Potom vyberte položky **←** a **Uložiť**.

KALENDÁR

Pridanie udalosti do kalendára

1. Vyberte položky **Ponuka** > **Extra** > **Kalendár**.
2. Prejdite na dátum a vyberte položky **≡** > **Pridať novú udalosť**.
3. Zadajte názov udalosti a ďalšie podrobnosti a vyberte možnosť **Uložiť**.

KALKULAČKA

Prečítajte si informácie o sčítaní, odčítaní, násobení a delení na kalkulačke v telefóne.

Používanie kalkulačky

1. Vyberte položky **Ponuka** > **Extra** > **Kalkulačka**.
2. Napíšte prvý činiteľ svojho výpočtu, navigačným tlačidlom vyberte operáciu a napíšte druhý činiteľ.
3. Stlačením navigačného tlačidla získate výsledok výpočtu.

Vyberte položku  a vymažte polia pre číslice.

7 Vyprázdnenie telefónu

OBNOVENIE PÔVODNÝCH NASTAVENÍ

Ak si kúpite nový telefón alebo chcete z iného dôvodu zlikvidovať či recyklovať telefón, svoje súkromné informácie a obsah odstránite nasledujúcim spôsobom.

Obnovenie pôvodných nastavení telefónu

Môžete obnoviť pôvodné nastavenia, ale buďte opatrní, pretože sa odstránia všetky dáta uložené do pamäte telefónu a všetky osobné nastavenia.

V prípade likvidácie telefónu vás upozorňujeme, že nesiete plnú zodpovednosť za odstránenie všetkého súkromného obsahu.

Ak chcete obnoviť pôvodné nastavenia telefónu a odstrániť všetky údaje, na ploche zadajte kód *#7370#. Po zobrazení výzvy zadajte bezpečnostný kód.

8 Informácie o výrobku a bezpečnostné informácie

PRE VAŠU BEZPEČNOSŤ

Prečítajte si tieto jednoduché pravidlá. Ich nedodržanie môže byť nebezpečné alebo v rozpore s miestnymi právnymi predpismi. Ak chcete získať ďalšie informácie, prečítajte si celú používateľskú príručku.

VYPÍNANIE V OBLASTIACH, KDE PLATIA OBMEDZENIA



Zariadenie vypnite, keď nie je používanie mobilných zariadení povolené, alebo by mohlo spôsobiť rušenie či nebezpečenstvo, napríklad v lietadle, v nemocniciach alebo v blízkosti zdravotníckych zariadení, palív, chemikálií alebo oblastí, kde prebiehajú trhacie práce. Dodržiavajte všetky pokyny v oblastiach, kde platia obmedzenia.

BEZPEČNOSŤ CESTNEJ PREMÁVKY JE PRVORADÁ



Rešpektujte všetky miestne predpisy. Ako vodič majte pri vedení vozidla vždy voľné ruky, aby ste sa mohli venovať vedeniu vozidla. Pri vedení vozidla musíte mať na zreteli predovšetkým bezpečnosť cestnej premávky.

RUŠENIE



Všetky bezdrôtové zariadenia sú citlivé na rušenie, ktoré môže negatívne ovplyvniť ich prevádzku.

AUTORIZOVANÝ SERVIS



Tento produkt môže inštalovať alebo opravovať iba autorizovaný personál, pokiaľ nie je k dispozícii podpora svojpomocnej opravy. Viac informácií nájdete na www.hmd.com/self-repair.

BATÉRIE, NABÍJAČKY A ĎALŠIE PRÍSLUŠENSTVO



Používajte iba batérie, nabíjačky a ďalšie príslušenstvo schválené spoločnosťou HMD Global Oy na použitie s týmto zariadením. Neprepájajte nekompatibilné výrobky.

UCHOVÁVAJTE ZARIADENIE V SUCHU



Ak je zariadenie odolné voči vode, pozrite si údaj o triede krytia IP uvedený v technických údajoch zariadenia, kde získate podrobnejšie informácie.

SKLENENÉ SÚČASTI



Zariadenie alebo jeho obrazovka je vyrobená zo skla. Ak zariadenie spadne na tvrdý povrch alebo sa vystaví tvrdému úderu, sklo sa môže rozbiť. Prestaňte zariadenie používať, kým sa sklo nevymení.

CHRÁŇTE SI SLUCH



Ak chcete predísť možnému poškodeniu sluchu, vyhnite sa dlhodobému počúvaniu zariadenia pri vysokej hlasitosti. Keď počas používania reproduktora držíte zariadenie blízko svojho ucha, postupujte veľmi opatrne.

TIESŇOVÉ VOLANIA



Dôležité upozornenie: Vytvorenie spojenia za akýchkoľvek okolností sa nedá zaručiť. Nikdy sa nespoliehajte na bezdrôtový telefón ako na jediný prostriedok pre životne dôležitú komunikáciu, napríklad na privolanie lekárskej pomoci.

Pred uskutočnením hovoru:

- Zapnite telefón.
 - Ak sú obrazovka a tlačidlá telefónu zamknuté, odomknite ich.
 - Prejdite na miesto s primeranou intenzitou signálu.
1. Stláčajte tlačidlo Koniec, kým sa nezobrazí úvodná obrazovka.
 2. Zadajte oficiálne tiesňové číslo platné v lokalite, kde sa nachádzate. Číslo tiesňového volania sa v rôznych oblastiach líšia.
 3. Stlačte tlačidlo Hovor.
 4. Poskytnite čo najpresnejšie potrebné informácie. Neukončujte hovor, kým na to nedostanete povolenie.

Možno bude potrebné vykonať tieto kroky:

- Do telefónu vložte SIM kartu.
- Ak sa zobrazí výzva na zadanie PIN kódu, napíšte oficiálne tiesňové číslo platné v lokalite, kde sa nachádzate, a stlačte tlačidlo Volať.
- Vypnite obmedzenia hovorov v telefóne, napríklad blokovanie hovorov, pevný zoznam alebo uzavreté skupiny používateľov.

STAROSTLIVOSŤ O ZARIADENIE

So zariadením, batériou, nabíjačkou a príslušenstvom zaobchádzajte opatrne. Na uchovanie zariadenia vo funkčnom stave postupujte podľa nasledujúcich odporúčaní.

- Uchovávajte zariadenie v suchu. Zrážky, vlhkosť a najrôznejšie tekutiny a kondenzáty obsahujú minerály, ktoré spôsobujú koróziu elektronických obvodov.
- Nepoužívajte a neuchovávajte zariadenie v prašnom ani špinavom prostredí.
- Neuchovávajte zariadenie v horúcom prostredí. Vysoké teploty môžu poškodiť zariadenie alebo batériu.
- Neuchovávajte zariadenie v chladnom prostredí. Keď sa zariadenie zohreje na svoju normálnu teplotu, môže sa v jeho vnútri vytvoriť kondenzát a poškodiť ho.

- Neotvárajte zariadenie inak, než je uvedené v používateľskej príručke.
- Neautorizované úpravy môžu zariadenie poškodiť a môžu byť v rozpore s právnymi predpismi upravujúcimi prevádzku rádiových zariadení.
- Zariadenie ani batériu nenechajte spadnúť, neudierajte a netraste nimi. Nebezpečným zaobchádzaním môžete zariadenie rozbiť.
- Na čistenie povrchu zariadenia používajte iba jemnú, čistú a suchú handričku.
- Zariadenie nefarbite. Farba môže znemožniť správne fungovanie.
- Nenechávajte zariadenie v blízkosti magnetov ani magnetických polí.
- Ak chcete dôležité dáta uchovať v bezpečí, ukladajte ich na minimálne dvoch samostatných miestach, napríklad v zariadení, na pamäťovej karte alebo v počítači, prípadne si ich zapíšte.

Počas dlhotrvajúcej prevádzky sa zariadenie môže zahrievať. Vo väčšine prípadov je to normálne. Aby sa zabránilo prehriatiu, zariadenie môže automaticky spomaliť činnosť, zatvoriť aplikácie, vypnúť nabíjanie a v prípade nutnosti sa môže samo vypnúť. Ak zariadenie nepracuje správne, zverte ho najbližšiemu autorizovanému servisnému stredisku.

RECYKLOVANIE



Použitú elektroniku, batérie a obalové materiály odneste vždy na určené zberné miesto. Týmto spôsobom prispějete k obmedzeniu nekontrolovanej likvidácie odpadu a pomôžete recyklovať materiály. Elektrické a elektronické výrobky obsahujú množstvo hodnotného materiálu, napríklad kovov (ako meď, hliník, oceľ, či horčík) a cenných kovov (ako zlato, striebro či paládium). Všetky materiály zariadenia možno obnoviť vo forme materiálov a energie.

SYMBOL PREŠKRTNUTEJ ODPADOVEJ NÁDOBY S KOLIESKAMI

Symbol preškrtnutej odpadovej nádoby s kolieskami



Symbol prečiarknutej odpadovej nádoby na výrobku, batérii, v dokumentácii alebo na obale upozorňuje, že všetky elektrické a elektronické výrobky a batérie sa musia po skončení životnosti odniesť na osobitné zberné miesto. Nezabudnite najprv zo zariadenia odstrániť osobné údaje. Nevyhadzujte tieto výrobky do netriedeného komunálneho odpadu: recyklujte ich. Informácie o najbližšom recyklačnom mieste získate na miestnom úrade pre nakladanie s odpadmi alebo si prečítajte o programe spätného odberu spoločnosti HMD a jeho dostupnosti vo vašej krajine na adrese www.hmd.com/support/topics/recycle.

INFORMÁCIE O BATÉRII A NABÍJAČKE

Informácie o batérii a nabíjačke

Ak chcete skontrolovať, či má vaše zariadenie vyberateľnú, nevyberateľnú alebo používateľom vymeniteľnú batériu, pozrite si tlačенú príručku.

Zariadenia s vymeniteľnou batériou Zariadenie používajte len s originálnou nabíjateľnou batériou. Batériu môžete nabíť a vybiť niekoľko stokrát, ale nakoniec sa opotrebuje. Keď sa čas hovoru a čas pohotovostného režimu podstatne skrátia oproti normálnym intervalom, batériu vymeňte.

Zariadenia s nevyberateľnou batériou Nepokúšajte sa batériu vybrať, pretože by ste mohli poškodiť zariadenie. Batériu môžete nabíť a vybiť niekoľko stokrát, ale nakoniec sa opotrebuje. Ak sa hovorový čas a dĺžka pohotovostného režimu podstatne skrátia oproti normálnym intervalom, zverte zariadenie najbližšiemu autorizovanému servisnému stredisku a nechajte vymeniť batériu.

Zariadenia s batériou, ktorú môže používateľ vymeniť Ak chcete vymeniť batériu, postupujte podľa pokynov na svojpomocnú opravu od spoločnosti HMD alebo zariadenie odneste do najbližšieho autorizovaného servisného strediska. Viac informácií o svojpomocnej opravě nájdete na www.hmd.com/self-repair.

Zariadenie nabíjajte pomocou kompatibilnej nabíjačky. Typ zásuvky na nabíjačke sa môže líšiť. Čas nabíjania sa môže líšiť v závislosti od kapacity zariadenia.

Informácie o bezpečnosti batérie a nabíjačky

Po dokončení nabíjania vášho zariadenia odpojte nabíjačku od zariadenia a elektrickej zásuvky. Upozorňujeme vás, že nepretržité nabíjanie by nemalo presiahnuť 12 hodín. Ak úplne nabitú batériu nepoužívate, časom sa sama vybije.

Extrémne teploty znižujú kapacitu a životnosť batérie. Ak chcete dosiahnuť optimálnu činnosť zariadenia, batériu vždy udržiavajte v prostredí s teplotou medzi 15 °C a 25 °C (59 °F a 77 °F). Zariadenie s horúcou alebo studenou batériou môže krátkodobo prestať pracovať. Upozorňujeme vás, že sa batéria môže pri nízkych teplotách rýchlo vybíjať a stratiť dosť energie na to, aby sa zariadenie v priebehu niekoľkých minút vyplo. Keď ste vonku, majte pri nízkych teplotách svoje zariadenie v teple.

Dodržiavajte miestne predpisy. Ak je to možné, nechajte ich recyklovať. Neodhadzujte ich do komunálneho odpadu.

Batériu nevystavujte mimoriadne nízkemu tlaku vzduchu ani ju nenechávajte v prostredí s mimoriadne vysokou teplotou, napríklad ju nevhadzujte do ohňa, pretože by to mohlo spôsobiť výbuch batérie alebo únik horľavých kvapalín či plynov.

Batériu nerozoberajte, nerozrezávajte, nedrvtite, neohýbajte, neprepichujte a ani iným spôsobom nepoškodzujte. Ak z batérie vyteká tekutina, zabráňte jej kontaktu s pokožkou alebo očami. Ak dôjde k takémuto kontaktu, okamžite vypláchnite postihnuté miesto vodou alebo vyhľadajte lekársku pomoc. Batériu neupravujte, nesnažte sa do nej vkladať cudzie predmety, neponárajte a nevystavujte ju vplyvu vody ani iných tekutín. Poškodená batéria môže explodovať.

Batériu a nabíjačku používajte iba na také účely, na ktoré sú určené. Nesprávne použitie alebo používanie neschválených, prípadne nekompatibilných batérií alebo nabíjačiek môže spôsobiť vznik požiaru, explóziu alebo iné nebezpečenstvo a viesť k strate platnosti všetkých povolení a záruk. Ak máte pocit, že je batéria alebo nabíjačka poškodená, zoberte ju do autorizovaného centra alebo predajcovi telefónu. Nikdy nepoužívajte poškodenú batériu ani nabíjačku. Nabíjačky nikdy nepoužívajte vonku. Zariadenie nikdy nenabíjajte počas búrky.

Pri odpájaní nabíjačky alebo príslušenstva držte a ťahajte zástrčku, nie kábel.

Okrem toho, ak má zariadenie odnímateľnú batériu alebo batériu vymeniteľnú používateľom, platia nasledujúce opatrenia:

- Pred odstránením akýchkoľvek krytov alebo batérie vždy prístroj vypnite a odpojte od nabíjačky.
- K náhodnému skratu môže dôjsť, keď sa kovový predmet dotkne kovových prúžkov na batérii. Môže dôjsť k poškodeniu batérie alebo iného predmetu.

MALÉ DETI

Vaše zariadenie a jeho príslušenstvo nie sú hračky. Môžu obsahovať malé súčasti. Uchovávajte ich mimo dosahu malých detí.

NIKEL

Povrch tohto zariadenia je bez obsahu niklu.

ZDRAVOTNÍCKE ZARIADENIA

Používanie rádiových prenosových zariadení vrátane bezdrôtových telefónov môže rušiť funkcie nedostatočne chránených zdravotníckych zariadení. Ak chcete zistiť, či je zdravotnícke zariadenie adekvátne chránené pred externou rádiovou energiou, informujte sa u lekára alebo výrobcu zariadenia.

IMPLANTOVANÉ ZDRAVOTNÍCKE ZARIADENIA

Výrobca implantovaných zdravotníckych prístrojov (napríklad kardiostimulátorov, inzulínových púmp a neurostimulátorov) odporúča v rámci ochrany pred možným rušením dodržiavať medzi bezdrôtovým zariadením a zdravotníckym prístrojom minimálnu vzdialenosť 15,3 centimetra (6 palcov). Osoby nosiace tieto zariadenia by sa mali riadiť týmito pokynmi:

- Vždy udržiavajte bezdrôtové zariadenie vo vzdialenosti viac ako 15,3 centimetra (6 palcov) od zdravotníckeho prístroja.
- Nenoste bezdrôtový prístroj v náprsnom vrecku.
- Držte prístroj pri uchu na opačnej strane než je zdravotnícky prístroj.
- Ak existuje akýkoľvek dôvod predpokladať, že bezdrôtové zariadenie spôsobuje rušenie, vypnite ho.
- Postupujte podľa pokynov od výrobcu implantovaného zdravotníckeho prístroja.

V prípade akýchkoľvek otázok týkajúcich sa používania bezdrôtových zariadení s implantovanými zdravotníckymi zariadeniami ich prekonzultujte so svojim lekárom.

SCHOPNOSŤ VNÍMAŤ ZVUKY

- ⚠ **Varovanie:** Pri používaní náhlavnej súpravy sa znižuje vaša schopnosť vnímať okolité zvuky. Nepoužívajte náhlavnú súpravu tam, kde vás to môže vystaviť nebezpečenstvu.

Medzi niektorými bezdrôtovými zariadeniami a niektorými načúvacími zariadeniami môže dochádzať k rušeniu.

OCHRANA ZARIADENIA PRED ŠKODLIVÝM OBSAHO

Vaše zariadenie môže byť vystavené vírusom a inému škodlivému obsahu. Vykonajte nasledujúce opatrenia:

- Bud'te opatrní pri otváraní správ. Môžu obsahovať nebezpečný softvér alebo byť iným spôsobom škodlivé pre vaše zariadenie alebo počítač.
- Bud'te opatrní pri prijímaní žiadostí o pripojenie alebo prehliadani internetu. Nepovoľujte pripojenia Bluetooth® zo zdrojov, ktorým nedôverujete.
- Nainštalujte antivírusový a iný bezpečnostný softvér na ľubovoľný pripojený počítač.
- Pri otváraní vopred nainštalovaných záložiek a odkazov na internetové stránky tretích strán vykonajte príslušné opatrenia. Spoločnosť HMD Global sa nehlási k zodpovednosti za takéto stránky ani ju nepreberá.

VOZIDLÁ

Rádiové vlny môžu mať vplyv na nesprávne nainštalované alebo nedostatočne chránené elektronické systémy vo vozidlách. Bližšie informácie vám poskytne výrobca vášho vozidla alebo jeho výbavy. Inštaláciu zariadenia vo vozidle môže vykonávať iba personál autorizovaného servisu. Chybná inštalácia môže byť nebezpečná a môže mať za následok neplatnosť záruky. Pravidelne kontrolujte, či sú všetky bezdrôtové zariadenia vo vašom vozidle správne pripojené a funkčné. Neskladujte ani neprevážajte horľavé či výbušné materiály v tom istom priestore ako zariadenie, jeho súčasti alebo príslušenstvo. Zariadenie ani jeho príslušenstvo neumiestňujte do oblasti, kde sa rozpína airbag.

POTENCIÁLNE EXPLOZÍVNE PROSTREDIA

Vypnite zariadenie v oblasti s potenciálne výbušným prostredím, napr. na čerpacích staniaciach. Iskry môžu spôsobiť výbuch alebo oheň, ktoré môžu mať za následok poranenie alebo smrť. Dodržujte obmedzenia v oblastiach s výskytom pohonných hmôt, chemických továrňach alebo na miestach, kde prebiehajú trhacie práce. Oblasti s potenciálne výbušným prostredím často nemusia byť jasne označené. Patria sem zvyčajne miesta, na ktorých platí pokyn vypnúť motor vozidla, podpalubia lodí, miesta skladovania alebo prepravy chemikálií a miesta s chemikáliami alebo časticami v ovzduší. O možnosti používať zariadenie v blízkosti vozidiel jazdiacich na skvapalnené uhľovodíky (napríklad propán alebo bután) sa poraďte s ich výrobcami.

INFORMÁCIE O CERTIFIKÁCI

Toto mobilné zariadenie vyhovuje smerniciam o expozícii rádiovým vlnám.

Vaše mobilné zariadenie je vysielač a prijímač rádiových vln. Je skonštruované tak, aby sa dodržiavali limity súvisiace s pôsobením rádiových vln (rádiofrekvenčné elektromagnetické polia) podľa odporúčaní medzinárodných smerníc zostavených nezávislou vedeckou organizáciou ICNIRP. Tieto smernice zahŕňajú zásadné bezpečnostné limity na zabezpečenie ochrany všetkých osôb nezávisle od veku a zdravotného stavu. Smernice pre vyžarovanie boli zostavené na základe jednotky špecifického absorbovaného výkonu SAR (Specific Absorption

Rate), ktorá vyjadruje množstvo rádiových emisií (RF) zasahujúcich hlavu alebo telo počas používania zariadenia. Podľa organizácie ICNIRP je stanovený limit SAR pre mobilné zariadenia 2,0 W/kg, pričom ide o priemernú hodnotu na desať gramov tkaniva.

Testy na hodnotu SAR sa vykonávajú v štandardných prevádzkových polohách a so zariadením vysielajúcim na najvyššej certifikovanej výkonovej úrovni vo všetkých frekvenčných pásmach.

Toto zariadenie spĺňa smernice pre vyžarovanie, ak sa používa pri hlave alebo je umiestnené vo vzdialenosti minimálne 1,5 centimetra (5/8 palca) od tela. Ak nosíte puzdro pri sebe upevnené pomocou spony na opasok alebo iného typu držiaka, nesmie obsahovať kovy a musí medzi zariadením a telom zabezpečiť uvedenú minimálnu vzdialenosť.

Na odosielanie dát a správ je potrebné kvalitné sieťové pripojenie. Odosielanie sa môže odložiť, kým nie je k dispozícii takýto signál. Uvedené pokyny o vzdialenosti od tela dodržujte, kým sa odosielanie nedokončí.

Počas bežného používania sú hodnoty SAR výrazne nižšie ako hodnoty uvedené vyššie. Ak totiž počas hovoru nie je potrebný maximálny výkon, prevádzkový výkon mobilného zariadenia sa automaticky zníži, aby sa minimalizovalo rušenie v sieti a aby sa dosiahla efektívna činnosť systému. Čím je výkon zariadenia nižší, tým je nižšia hodnota SAR.

Modely zariadenia môžu mať rôzne verzie a viaceré hodnoty. Časom sa môžu vyskytnúť zmeny v súčastiach a konštrukcii, ktoré môžu mať vplyv na hodnoty SAR.

Ďalšie informácie získate na webových stránkach www.sar-tick.com. Upozorňujeme, že mobilné zariadenia môžu vysielajúť rádiové vlny, aj keď neprebíha hlasový hovor.

Podľa vyhlásenia Svetovej zdravotníckej organizácie (SZO alebo WHO) aktuálne vedecké informácie nevyžadujú uplatnenie špeciálnych opatrení počas používania mobilných zariadení. Ak sa chcete vystavovať rádiovým vlnám v menšej miere, odporúča sa obmedziť dobu používania zariadenia alebo použiť súpravu hands-free, čím sa zabráni priamemu kontaktu zariadenia s telom. Viac informácií, vysvetlení a diskusií súvisiacich s rádiovým žiarením nájdete na webovej lokalite SZO www.who.int/health-topics/electromagnetic-fields#tab=tab_1.

Informácie o maximálnej hodnote SAR zariadenia nájdete na adrese www.hmd.com/sar.

INFORMÁCIE O SPRÁVE DIGITÁLNYCH PRÁV

Pri používaní tohto zariadenia dodržujte všetky právne predpisy a rešpektujte miestne zvyklosti, súkromie a práva iných vrátane autorských práv. Možnosť kopírovať, upravovať alebo prenášať fotografie, hudbu a iný obsah môže byť na základe ochrany autorských práv obmedzená.

AUTORSKÉ PRÁVA A ĎALŠIE UPOZORNENIA

Autorské práva

Dostupnosť produktov, funkcií, aplikácií a služieb sa môže líšiť v závislosti od regiónu. Ak chcete získať ďalšie informácie, obráťte sa na svojho predajcu alebo na poskytovateľa služieb.

Toto zariadenie môže obsahovať výrobky, technológiu alebo softvér, na ktoré sa vzťahujú právne predpisy upravujúce oblasť exportu, platné v USA a ostatných krajinách. Obchádzanie príslušných právnych predpisov je zakázané.

Obsah tohto dokumentu sa vykladá „v jeho aktuálnom stave“. Neposkytujú sa žiadne záruky akéhokoľvek druhu, či už výslovné alebo implikované, ohľadom správnosti, spoľahlivosti alebo obsahu tohto dokumentu, okrem iného aj vrátane implikovaných záruk obchodovateľnosti a vhodnosti na určitý účel, okrem záruk vyžadovaných príslušnými platnými právnymi predpismi. Spoločnosť HMD Global si vyhradzuje právo kedykoľvek a bez predchádzajúceho upozornenia tento dokument zmeniť alebo stiahnuť z obehu.

Spoločnosť HMD Global ani žiadny z jej poskytovateľov licencií nenesie zodpovednosť za žiadnu stratu dát alebo príjmu, ani za akokoľvek vzniknuté osobitné, náhodné, následné alebo nepriame škody, v najväčšom možnom rozsahu prípustnom podľa príslušných právnych predpisov.

Rozmnožovanie, prenášanie alebo rozširovanie časti alebo celého obsahu tohto dokumentu v akejkoľvek forme bez predchádzajúceho písomného súhlasu spoločnosti HMD Global je zakázané. Spoločnosť HMD Global uplatňuje politiku nepretržitého vývoja. Spoločnosť HMD Global si vyhradzuje právo meniť a zlepšovať ktorýkoľvek z výrobkov opísaných v tomto dokumente bez predchádzajúceho upozornenia.

Spoločnosť HMD Global neposkytuje žiadne vyhlásenia, záruky ani nepreberá zodpovednosť za funkčnosť, obsah ani podporu koncových používateľov aplikácií tretích strán dodaných so zariadením. Používaním takejto aplikácie beriete na vedomie, že aplikácia sa poskytuje v jej aktuálnom stave.

Sťahovanie máp, hier, hudby a videí a posielanie snímok a videí môže znamenať prenos veľkého množstva dát. Poskytovateľ služieb môže účtovať poplatky za prenos dát. Dostupnosť určitých výrobkov, služieb a funkcií sa môže v závislosti od regiónu líšiť. Informujte sa u svojho miestneho predajcu o ďalších podrobnostiach a dostupnosti jazykových verzií.

Niektoré funkcie, vlastnosti a špecifikácie výrobku môžu závisieť od siete a môžu sa na ne vzťahovať ďalšie podmienky, termíny a poplatky.

Všetky technické údaje, vlastnosti a iné uvedené informácie o výrobku sa bez upozornenia môžu zmeniť.

Na používanie zariadenia sa vzťahujú globálne zásady ochrany osobných údajov HMD, ktoré sú k dispozícii na adrese <http://www.hmd.com/privacy>.

TM a © 2025 HMD Global. Všetky práva vyhradené.

Slovné označenie a logo Bluetooth sú vlastníctvom spoločnosti Bluetooth SIG, Inc., a akékoľvek ich používanie spoločnosťou HMD Global sa vykonáva na základe licencie.

Microsoft, Windows sú ochranné známky skupiny spoločností Microsoft.

Mac® a macOS® sú ochranné známky spoločnosti Apple Inc. Registrované v USA a iných krajinách a regiónoch.

Súčasťou tohto výrobku je softvér s otvoreným zdrojovým kódom. Ak chcete zobraziť príslušné upozornenia súvisiace s ochranou autorských práv a ďalšie upozornenia, súhlasy a potvrdenia, na domovskej obrazovke zadajte reťazec *#6774#.