

NOKIA

Nokia 230

Упутство за кориснике

Садржај

1	О овом упутству за кориснике	4
2	Почетни кораци	5
	Keys and parts	5
	Set up and switch on your phone	6
	Пуњење телефона	9
	Keypad	9
3	Позиви, контакти и поруке	10
	Позиви	10
	Contacts	10
	Send messages	11
4	Персонализовање телефона	12
	Change tones	12
	Change the look of your home screen	12
	Profiles	12
	Add shortcuts	12
5	Камера	14
	Photos and videos	14
6	Сат, календар и калкулатор	15
	Set the time and date manually	15
	Alarm clock	15
	Calendar	15
	Calculator	15
7	Пражњење телефона	16
	Remove private content from your phone	16

8 Информације о производу и безбедности	17
За вашу безбедност	17
Хитни позиви	19
Одржавање уређаја	20
Рециклирање	21
Симбол прецртане корпе за отпатке	21
Информације о батерији и пуњачу	21
Мала деца	23
Медицински уређаји	23
Уграђени медицински уређаји	23
Слух	24
Заштита уређаја од штетног садржаја	24
Моторна возила	24
Потенцијално експлозивне средине	24
Информације о сертификатима	25
О Управљању дигиталним правима	26
Copyrights and other notices	26

1 О овом упутству за кориснике

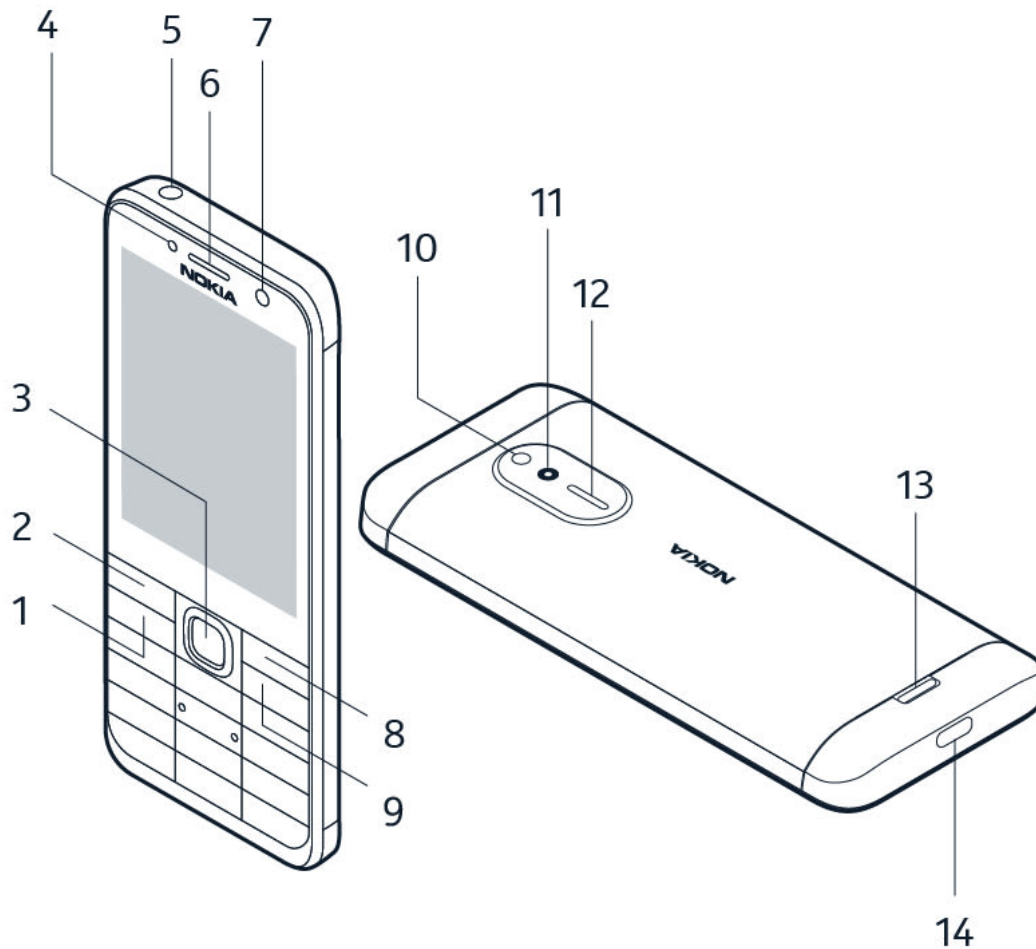


Важно: За важне информације о безбедном коришћењу вашег уређаја и батерије прочитајте „Информације о производу и безбедности“ пре него што пустите уређај у употребу. Прочитајте упутство за кориснике да бисте сазнали како да почнете да користите свој нови уређај.

2 Почетни кораци

KEYS AND PARTS

Your phone



This user guide applies to the following model: TA-1609.

- | | |
|-----------------------|-----------------------------|
| 1. Call key | 8. Right selection key |
| 2. Left selection key | 9. Power/End key |
| 3. Scroll key | 10. Flashlight |
| 4. Flash | 11. Camera |
| 5. Headset connector | 12. Loudspeaker |
| 6. Earpiece | 13. Back cover opening slot |
| 7. Front camera | 14. USB connector |

Some of the accessories mentioned in this user guide, such as charger, headset, or data cable, may be sold separately.

- ⓘ **Note:** You can set the phone to ask for a security code. Select **Menu** > **Settings** > **Security** > **Keyguard** > **OK**, and enter a code. Note, however, that you need to remember the code, as HMD Global is not able to open or bypass it.

Делови и прикључци, магнетизам

Немојте да прикључујете производе који стварају излазни сигнал пошто тако можете да оштетите уређај. Немојте да прикључујете никакав извор напона на аудио прикључак. Уколико на аудио прикључак прикључите екстерни уређај или слушалице са микрофоном који нису одобрени за коришћење са овим уређајем, посебну пажњу обратите на ниво јачине звука.

Делови овог уређаја имају магнетна својства. Овај уређај може да привлачи металне материјале. Немојте да одлажете кредитне картице или друге картице са магнетном траку близу уређаја током дужег временског периода, јер их можете оштетити на тај начин.

SET UP AND SWITCH ON YOUR PHONE

- ⓘ **Напомена:** Унапред инсталирани системски софтвер и апликације користе значајан део меморијског простора.

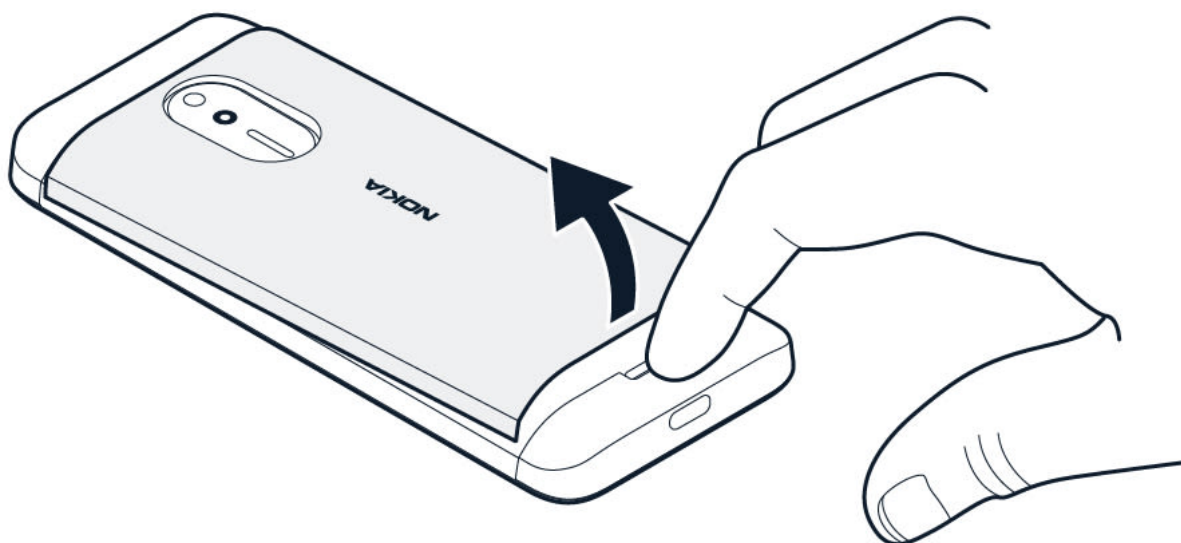
Nano-SIM



Важно: Овај уређај је дизајниран да се користи само са nano-SIM картицом. Ако користите некомпатибилне SIM картице, можете да оштетите картицу или уређај, као и податке који су сачувани на картици.

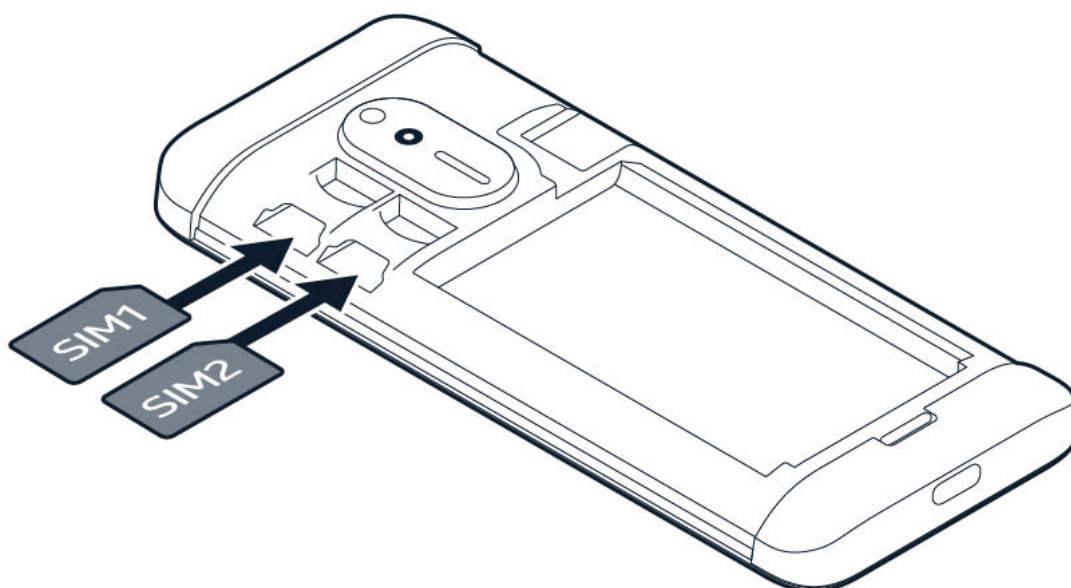
- ⓘ **Напомена:** Пре уклањања маске, искључите уређај и из њега ископчајте пуњач и друге уређаје. Избегавајте да додирујете електронске компоненте приликом замене маске. Уређај увек одлажите и употребљавајте са причвршћеним маскама.

Open the back cover



1. Put your fingernail in the small slot at the back of the phone, lift and remove the cover.
2. If the battery is in the phone, lift it out.

Insert the SIM cards



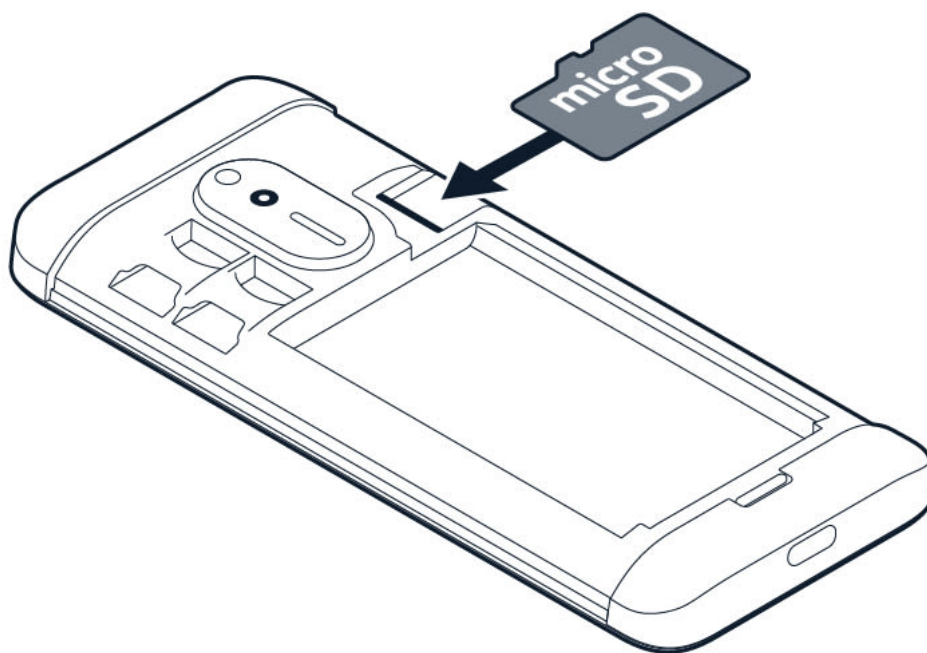
1. Slide the SIM card in the SIM card slot.
2. If you have a dual-SIM phone, slide the second SIM in the SIM2 slot.

Both SIM cards are available at the same time when the device is not being used, but while one SIM card is active, for example, making a call, the other may be unavailable.



Савет: Да бисте сазнали да ли ваш телефон може да користи 2 SIM картице, погледајте налепницу на кутији за продају. Ако на налепници постоје два IMEI кода, имате телефон са две SIM картице.

Insert the memory card



1. Slide the memory card in the memory card slot.
2. Put back the battery.
3. Put back the back cover.

Use only compatible memory cards approved for use with this device. Incompatible cards may damage the card and the device and corrupt data stored on the card.



Савет: Користите брзу microSD меморијску картицу до 32 GB добро познатог произвођача.

Укључивање телефона

Притисните и задржите тастер .

ПУЊЕЊЕ ТЕЛЕФОНА

Ваша батерија је делимично напуњена у фабрици, али можда је ипак потребно да је сами напуните како бисте могли да користите телефон.

Пуњење батерије

1. Укључите пуњач у зидну утичницу.
2. Повежите пуњач са телефоном. Када се батерија напуни, искључите пуњач из телефона, а затим и из зидне утичнице.

Ако је батерија потпуно испражњена, може проћи неколико минута пре него што се прикаже индикатор пуњења.



Савет: Ако у близини нема зидне утичнице, можете да је напуните преко USB прикључка. Ефикасност пуњења преко USB прикључка може значајно да варира и можда ће бити потребно више времена да батерија почне да се пуни и да уређај почне да функционише.

KEYPAD

Use the phone keys

- To see the apps and features of your phone, on the home screen, select **Menu**.
- To go to an app or feature, press the scroll key up, down, left, or right. To open the app or feature, press the scroll key.
- If you have selected the zoomed menu view, press the scroll key up or down to go to an app or feature. To open the app or feature, press the scroll key.

Lock the keypad

To lock the keys, select **Go to** > **Lock keypad**. To unlock the keys, press **Ⓜ**, and select **Unlock**.

Write with the keypad

Press a key repeatedly until the letter is shown.

To type in a space press **0**.

To type in a special character or punctuation mark, press the asterisk key, or if you are using predictive text, press and hold the # key.

To switch between character cases, press **#** repeatedly.

To type in a number, press and hold a number key.

3 Позиви, контакти и поруке

ПОЗИВИ

Упућивање позива

Сазнајте како да упутите позив помоћу новог телефона.

1. Унесите број телефона. Да бисте унели знак + који се користи за међународне позиве, двапут притисните тастер *.
2. Притисните тастер за позивање. Изаберите SIM картицу коју желите да користите ако се то од вас тражи.
3. Да бисте прекинули позив, притисните тастер Крај.

Одговарање на позив

Притисните .

CONTACTS

Add a contact

1. Select **Menu** > **Contacts** > **Add contact**.
2. Select where to save the contact.
3. Write the name and select **OK**.
4. Type in the number and select **OK**.

Save a contact from the call logs

1. Select **Menu** > **Call log**, and select the call type.
2. Scroll to the number you want to save and select **Opt.** > **Save**.
3. Select where to save the contact.
4. Add the contact details and select **OK**.

Call a contact

You can call a contact directly from the contacts list.

Select **Menu** > **Contacts** > **Names**, scroll to the contact you want to call, and press the call key.

SEND MESSAGES

Write and send messages

1. Select **Menu** > **Messages** > **Create message**.
2. Type in a phone number, or select **Add** and a recipient from your contacts list.
3. Write your message.
4. To insert symbols to the message, press *.
5. Select **Send**. If asked, select which SIM to use.

4 Персонализовање телефона

CHANGE TONES

Set new tones

1. Select **Menu** > **Settings** > **Tone settings**.
2. Select which tone you want to change and select for which SIM card you want to change it, if asked.
3. Scroll to the tone that you want and select **OK**.

CHANGE THE LOOK OF YOUR HOME SCREEN

Choose a new wallpaper

1. Select **Menu** > **Settings** > **Display settings** > **Wallpaper**.
2. Select **Default** to select from pre-defined wallpapers, or **Photos** to select a picture from your phone or memory card.
3. Scroll to the wallpaper you want, and select **Select**.

PROFILES

Set a profile

There are several profiles that you can use in different situations. There is, for example, a silent profile for when you cannot have sounds on, and an outdoor profile with loud tones.

1. Select **Menu** > **Settings** > **Profiles**.
2. To adjust a profile, scroll to it, and select **Select** > **Personalise**. Change the settings you want.
3. To set on a profile, scroll to it, and select **Select** > **Activate**.

ADD SHORTCUTS

You can add shortcuts to different apps and settings on your home screen.

Edit Go to settings

On the bottom left of your home screen is **Go to**, which contains shortcuts to various apps and settings. Select the shortcuts that are the handiest for you.

1. Select **Menu** > **Settings** > **Go to settings**.
2. Select **Select options**.
3. Scroll to each shortcut you want to have on the list and select **Mark**.
4. Select **Done** > **Yes** to save the changes.

You can also reorganize your list.

1. Select **Organise**.
2. Scroll to the item you want to move, select **Move** and where you want to move it.
3. Select **Back** > **OK** to save the changes.

5 Камера

PHOTOS AND VIDEOS




Take a photo

1. Select **Menu** > **Camera**.
2. To zoom in or out, scroll up or down.
3. To take a photo, select **Capture**.

To see the photo you just took, on the home screen, select **Menu** > **Photos** > **Captured photo**.

Record a video

Note: You may need to insert a memory card to record videos.

1. To switch the video camera on, select **Menu** > **Camera** and scroll to .
2. To start recording, select .
3. To stop recording, select .

To see the video you just recorded, on the home screen, select **Menu** > **Videos** > **Recorded videos**.

6 Сат, календар и калкулатор

SET THE TIME AND DATE MANUALLY

Change the time and date

1. Select **Menu** > **Settings** > **Time settings**.
2. Select **Auto-update of date and time** > **Off**.
3. Select **Clock** > **Set the time** and enter the time.
4. Select **Date setting** and enter the date.

ALARM CLOCK

Set an alarm

1. Select **Menu** > **Alarm clock**.
2. Select an alarm and enter the alarm time and other details.

CALENDAR

Add a calendar event

1. Select **Menu** > **Calendar**.
2. Scroll to a date, and select **Opt.** > **Add reminder**.
3. Enter the event name, and select **OK**.
4. Select whether to add an alarm to the event, and select **OK**.

CALCULATOR

Use the calculator

1. Select **Menu** > **Calculator**.
2. Enter the first factor of your calculation, use the scroll key to select the operation, and enter the second factor.
3. Select **Equals** to get the result of the calculation.

Select **Clear** to empty the number fields.

7 Пажњење телефона

REMOVE PRIVATE CONTENT FROM YOUR PHONE

If you buy a new phone, or otherwise want to dispose of or recycle your phone, here's how you can remove your personal info and content. Note that it is your responsibility to remove all private content.

Restore factory settings

1. To reset your phone to its original settings, select **Menu** > **Settings** > **Restore factory set.** > **Full restore (delete data)**.
2. Select **Contin.**

8 Информације о производу и безбедности

ЗА ВАШУ БЕЗБЕДНОСТ

Прочитајте ове једноставне смернице. Њихово непоштовање може да буде опасно или противно локалним законима и прописима. За више информација, прочитајте комплетно упутство за кориснике.

ИСКЉУЧИВАЊЕ У ПОДРУЧЈИМА С ОГРАНИЧЕЊЕМ



Искључите уређај када коришћење мобилних уређаја није дозвољено или када оно може да проузрокује сметње или опасност, на пример, у авиону, болницама или у близини медицинске опреме, горива, хемикалија или зона детонације. Придржавајте се свих упутстава у контролисаним зонама.

БЕЗБЕДНОСТ САОБРАЋАЈА ЈЕ НА ПРВОМ МЕСТУ



Придржавајте се свих локалних закона. Нека вам руке у току вожње увек буду слободне за управљање возилом. Ваша првенствена брига док управљате моторним возилом треба да буде безбедност у саобраћају.

СМЕТЊЕ



Сви бежични уређаји могу да буду подложни сметњама које утичу на њихове радне карактеристике.

ОВЛАШЋЕНИ СЕРВИС



Овај производ смеју да инсталирају или поправљају само овлашћене особе.

БАТЕРИЈЕ, ПУЊАЧИ И ДРУГА ДОДАТНА ОПРЕМА



Користите искључиво батерије, пуњаче и другу додатну опрему коју је HMD Global Oy одобрио за коришћење са овим уређајем. Не прикључујте некомпатибилне производе.

ОДРЖАВАЈТЕ УРЕЂАЈ СУВИМ



Уколико је ваш уређај отпоран на воду, за детаљне смернице погледајте његов IP рејтинг у техничким спецификацијама уређаја.

ЗАШТИТИТЕ СВОЈ СЛУХ



Да бисте спречили могуће оштећење слуха, немојте дуго да слушате гласан звук. Будите пажљиви кад држите уређај уз ухо док се користи звучник.

ХИТНИ ПОЗИВИ



Важно: Не могу се гарантовати везе у свим условима. У критичним комуникацијама, као што су медицински хитни случајеви, никада се не ослањајте искључиво на бежични телефон.

Пре упућивања позива:

- Укључите телефон.
- Ако су екран телефона и тастери закључани, откључајте их.
- Померите се тамо где је сигнал довољно јак.

1. Притискајте тастер Крај све док се не прикаже почетни екран.
2. Унесите број званичне службе за хитне случајеве за дату локацију. Бројеви за хитне позиве нису исти на свим локацијама.
3. Притисните тастер за позивање.

4. Наведите неопходне информације што је тачније могуће. Не прекидајте позив док не добијете дозволу за то.

Можда ћете морати да урадите и следеће:

- Убаците SIM картицу у телефон.
- Ако телефон тражи PIN код, унесите званичан број службе за хитне случајеве за дату локацију и притисните тастер за позивање.
- Искључите ограничења позива на телефону, као што су забрана позива, фиксно бирање или затворена група корисника.

ОДРЖАВАЊЕ УРЕЂАЈА

Пажљиво рукујте уређајем, батеријом, пуњачем и прибором. Следећи савети ће вам помоћи да уређај одржите у радном стању.

- Водите рачуна да уређај остане сув. Атмосферске падавине и влага, као и све друге врсте течности или влаге могу да садрже минерале који проузрокују корозију електронских кола.
- Немојте користити нити чувати уређај на прашњавим или прљавим местима.
- Немојте да држите уређај на местима са високом температуром. Високе температуре могу оштетити уређај или батерију.
- Немојте да држите уређај на местима са ниском температуром. Када се уређај загреје до своје нормалне температуре, у унутрашњости уређаја може да се формира влага и оштети га.
- Немојте да отварате уређај, осим на начин који је описан у овом упутству за корисника.
- Неодобрене модификације могу да оштете уређај и да представљају кршење прописа којима се регулишу радио-уређаји.
- Немојте да испуштате, ударате или тресете уређај или батерију уређаја. Грубим руковањем можете да оштетите уређај.
- Користите само меку, чисту и суву тканину за чишћење површине уређаја.
- Немојте да бојите уређај. Боја може да спречи правилан рад уређаја.
- Држите уређај даље од магнета или магнетних поља.
- Да би безбедни подаци били на сигурном, сачувајте их на најмање два одвојена места, рецимо, на уређају, меморијској картици или рачунару, или их запишите на папиру.

Током дужег рада уређаја, може доћи до његовог загревања. То је углавном нормално. Да би се заштитио од претераног загревања, уређај се аутоматски успорава, затвара апликације, искључује пуњење и, ако је потребно, сам се искључује. Ако уређај не ради исправно, однесите га у најближи овлашћени сервис.

РЕЦИКЛИРАЊЕ



Коришћене електронске производе, батерије и паковања увек враћајте у наменске сабирне пунктове. На тај начин ћете помоћи да се спречи неконтролисано одлагање отпада и поспешити рециклирање материјала. Електрични и електронски производи садрже велики број драгоцених материјала, као што су метали (нпр. бакар, алуминијум, челик и магнезијум) и племенити метали (нпр. злато, сребро и паладијум). Сви материјали у саставу овог уређаја могу да се поново искористе као материјали и енергија.

СИМБОЛ ПРЕЦРТАНЕ КОРПЕ ЗА ОТПАТКЕ

Симбол прецртане корпе за отпатке



Симбол прецртане корпе за отпатке на уређају, батерији, документацији или на паковању производа, подсећа вас да се сви електрични и електронски производи и батерије на крају свог радног века морају засебно одложити. Обавезно прво уклоните личне податке са уређаја. Не одлажите ове производе као несортирани комунални отпад: однесите их у рециклажне центре. Информације о најближем центру за рециклажу затражите од локалног тела надлежног за управљање отпадом или прочитајте програм компаније HMD о преузимању уређаја у вашој земљи на адреси www.hmd.com/support/topics/recycle.

ИНФОРМАЦИЈЕ О БАТЕРИЈИ И ПУЊАЧУ

Информације о батерији и пуњачу

Да бисте утврдили да ли телефон има преносиву или интерну батерију, прочитајте штампано упутство.

Уређаји са уклоњивом батеријом Користите уређај искључиво са оригиналном пуњивом батеријом. Батерија може да се пуни и празни на стотине пута, али ће се на крају њен капацитет пуњења истрошити. Када је време коришћења уређаја за позиве и време у режиму приправности упадљиво краће него што је то уобичајено, замените батерију.

Уређаји са батеријом која се не може уклонити Не покушавајте да извадите батерију јер можете да оштетите уређај. Батерија може да се пуни и празни на стотине пута, али ће се на крају њен капацитет пуњења истрошити. Када је време коришћења уређаја за позиве и време у режиму приправности упадљиво краће него што је то уобичајено, однесите уређај у најближи овлашћени сервис да би вам заменили батерију.

За пуњење уређаја користите компатибилан пуњач. Код пуњача су могући различити типови утикача. Време пуњења може да се разликује у зависности од могућности уређаја.

Безбедносне информације о батерији и пуњачу

По завршетку пуњења уређаја искључите пуњач из уређаја и струјне утичнице. Имајте на уму да пуњење не сме да траје дуже од 12 сати без прекида. Потпуно пуна батерија ће се с временом сама испразнити ако се не користи.

Екстремне температуре смањују капацитет и скраћују животни век батерије. Увек одржавајте температуру батерије у опсегу између 15°C и 25°C ради оптималног учинка. Може се десити да уређај са топлим или хладном батеријом привремено не ради. Имајте на уму да батерија може брзо да се испразни по хладном времену и да изгуби довољно енергије како би се телефон искључио у року од неколико минута. Када сте напољу по хладном времену, држите телефон на топлим.

Поштујте локалне прописе. Батерије по могућству рециклирајте. Не одлажите их са отпадом из домаћинства.

Немојте излагати батерију екстремно ниском ваздушном притиску и немојте је остављати на екстремно високој температури, на пример, не бацајте је у ватру, јер батерија може да експлодира или да испусти запаљиву течност или гас.

Немојте да расклапате, сечете, ломите, савијате или бушите батерију, нити да је на било који други начин оштећујете. Уколико батерија цури, немојте дозволити да течност из ње дође у додир са кожом или очима. У случају да до тога дође, захваћене делове одмах исперите водом или затражите медицинску помоћ. Немојте да модификујете батерију, покушавајте да убаците стране предмете у њу, нити да је урањате или излажете води и другим течностима. Батерије могу да експлодирају ако су оштећене.

Употребљавајте батерију и пуњач искључиво за оно за шта су намењени. Неисправно коришћење, или коришћење неодобрених или некомпатибилних батерија или пуњача може да представља ризик од пожара, експлозије и других опасности, и може да поништи сва одобрења или гаранције. Уколико сматрате да су се батерија или пуњач оштетили, однесите их у сервисни центар пре него што наставите да их користите. Никада немојте да користите оштећену батерију или пуњач. Пуњач користите искључиво у затвореном простору. Немојте да пуните уређај током олује са грмљавином. Када се пуњач не налази у продајном пакету, пуните уређај помоћу кабла за податке (обухваћен) и USB адаптера (можда се продаје засебно). Уређај можете да пуните помоћу каблова треће стране

и адаптера који су усаглашени са USB 2.0 или новијим, као и са прописима земље и међународним и регионалним стандардима за безбедност. Други адаптери можда не испуњавају примењиве стандарде за безбедност и пуњење помоћу тих адаптера може да доведе до ризика да уређај буде уништен или да дође до личне повреде.

Да бисте искључили пуњач или додатну опрему, увек држите и вуците утикач, а не кабл.

Осим тога, следеће препоруке се односе на уређаје са преносивом батеријом:

- Увек искључите уређај и ископчајте пуњач пре него што уклоните поклопце или батерију.
- До случајног кратког споја може доћи када метални предмет додирне металне траке на батерији. Услед тога може да дође до оштећења батерије или неког другог предмета.

МАЛА ДЕЦА

Ваш уређај и његова додатна опрема нису играчке. Могу да садрже ситне делове. Држите их ван домашаја мале деце.

МЕДИЦИНСКИ УРЕЂАЈИ

Рад радио-предајника, укључујући и бежичне телефоне, може да омета функционисање неадекватно заштићених медицинских уређаја. Обратите се лекару или произвођачу медицинског уређаја како бисте утврдили да ли је дати уређај адекватно заштићен од енергије спољашњих радио таласа.

УГРАЂЕНИ МЕДИЦИНСКИ УРЕЂАЈИ

Да би се избегле потенцијалне сметње, произвођачи имплантираних медицинских уређаја (нпр. срчаних пејсмејкера, инсулинских пумпи и неуростимулатора) препоручују минималну раздаљину од 15,3 центиметара између бежичног и медицинског уређаја. Особе са таквим уређајима би требало да:

- увек држе бежични уређај на раздаљини већој од 15,3 цм од медицинског уређаја;
- Не носите бежични уређај у џепу на грудима.
- Држите бежични уређај на уху насупрот медицинском уређају.
- Искључите бежични уређај ако постоји било какав разлог да сумњате да долази до сметњи.
- Пратите упутства произвођача за имплантирани медицински уређај.

Уколико имате неких питања о коришћењу бежичног уређаја када имате уграђен медицински уређај, обратите се свом лекару.

СЛУХ



Упозорење: Када користите слушалице, то може утицати на вашу способност да чујете спољашње звукове. Немојте да користите слушалице када то може да угрози вашу безбедност.

Неки бежични уређаји могу да стварају сметње појединим слушним апаратима.

ЗАШТИТА УРЕЂАЈА ОД ШТЕТНОГ САДРЖАЈА

Уређај може да буде изложен вирусима и другом штетном садржају. Предузмите следеће мере опреза:

- Будите опрезни када отворате поруке. Оне могу да садрже злонамерни софтвер или да на неки други начин буду штетне за уређај или рачунар.
- Будите опрезни када прихватате захтеве за повезивање или претражујете интернет. Не прихватајте Bluetooth® везе из извора у које не верујете.
- Инсталирајте антивирусни и други сигурносни софтвер на било ком повезаном рачунару.
- Ако приступате унапред инсталираним обележивачима и везама ка интернет локацијама трећих страна, предузмите одговарајуће мере опреза. HMD Global не пружа гаранцију нити преузима одговорност за те локације.

МОТОРНА ВОЗИЛА

Радио сигнали могу да утичу на непрописно инсталиране или неадекватно заштићене електронске системе у моторним возилима. Више информација потражите код произвођача возила или опреме. Само овлашћено особље треба да инсталира уређај у возило. Неисправна инсталација може да буде опасна и може да поништи гаранцију. Проверавајте редовно да ли је целокупна опрема бежичног уређаја у вашем возилу прописно монтирана и да ли правилно функционише. Немојте превозити и држати запаљиве или експлозивне материје на истом месту на ком се налази овај уређај, његови делови и додатна опрема. Не постављајте свој уређај или додатну опрему у зону ослобађања ваздушног јастука.

ПОТЕНЦИЈАЛНО ЕКСПЛОЗИВНЕ СРЕДИНЕ

Искључите уређај у потенцијално експлозивним окружењима као што је близина бензинске станице. Варнице могу да проузрокују експлозију или пожар, што може довести до телесних повреда или смртог исхода. Придржавајте се ограничења на местима са горивом, у хемијским постројењима и на местима где се изводе експлозије. Области са потенцијално експлозивним окружењем можда нису јасно обележене. То су обично

области у којима се препоручује да искључите мотор аутомобила, потпалубља пловних објеката, постројења за пренос или складиштење хемикалија и зоне у чијој атмосфери има хемикалија или честица. Проверите са произвођачима аутомобила који користе течни нафтни гас (као што је пропан или бутан) да ли се овај уређај може безбедно користити у њиховој близини.

ИНФОРМАЦИЈЕ О СЕРТИФИКАТИМА

Овај мобилни уређај испуњава упутства за излагање радио таласима.

Мобилни уређај је радио-предајник и пријемник. Пројектован је тако да не премаши ограничења за излагање радио таласима (радио фреквенцији електромагнетних поља), која препоручују међународни прописи независне научне организације ICNIRP. Ова упутства садрже суштинска безбедносна ограничења која су предвиђена за осигуравање заштите свих особа, без обзира на узраст и здравље. Упутства за излагање се заснивају на специфичној стопи апсорпције (SAR), која представља израз снаге радио фреквенције (RF) која се нагомилава у глави и телу када уређај емитује сигнал. ICNIRP SAR ограничење за мобилне уређаје у просеку износи 2,0 W/кг на 10 грама ткива.

SAR тестови се спроводе на уређају у стандардним радним позицијама док преноси сигнале на највишем сертификованом нивоу снаге, у свим својим фреквентним опсезима.

Овај уређај испуњава упутства за RF излагање када се користи уз главу или када се налази на најмање 1,5 цм од тела. Када користите футролу, носач за каиш или други вид држача уређаја за рад при ношењу уз тело, он не сме да садржи метал и мора у најмању руку да обезбеди горенаведено растојање од тела.

За слање података или порука потребна је добра мрежна веза. Слање може да се одложи док таква веза не постане доступна. Пратите упутства за раздаљину док се слање не заврши.

Током опште употребе, SAR вредности су обично доста ниже од горенаведених вредности. То је зато што се, ради побољшања ефикасности система и свођења мрежних сметњи на минимум, радна снага мобилног уређаја аутоматски смањује када није потребна пуна снага за обављање позива. Што је нижа излазна снага, то је нижа SAR вредност.

Модели уређаја могу да имају различите верзије и више вредности. Током времена може да дође до промене компонената и дизајна уређаја, а неке од тих промена могу да утичу на SAR вредности.

Више информација потражите на страници www.sar-tick.com. Имајте у виду да мобилни уређаји могу да емитују сигнал чак и када гласовни позив није у току.

Према тврдњама Светске здравствене организације (World Health Organization, WHO), тренутне научне информације не указују на то да су потребне било какве посебне мере опреза приликом коришћења мобилних уређаја. Ако сте заинтересовани да смањите своју изложеност, препоручује се да ограничите коришћење уређаја или да користите хендсфри комплет како бисте уређај држали даље од главе и тела. Више информација, објашњења и дискусија о RF излагању можете да пронађете на веб-сајту Светске здравствене организације на адреси www.who.int/health-topics/electromagnetic-fields#tab=tab_1.

Максималне SAR вредности уређаја потражите на www.hmd.com/sar.

О УПРАВЉАЊУ ДИГИТАЛНИМ ПРАВИМА

При коришћењу овог уређаја, придржавајте се свих закона и поштујте локалне обичаје, приватност и легитимна права других особа, укључујући и ауторска права. Услед заштите ауторских права можда нећете моћи да копирате, модификујете или преносите одређене фотографије, музику и друге садржаје.

COPYRIGHTS AND OTHER NOTICES

Copyrights

The availability of products, features, apps and services may vary by region. For more info, contact your dealer or your service provider. This device may contain commodities, technology or software subject to export laws and regulations from the US and other countries. Diversion contrary to law is prohibited.

The contents of this document are provided "as is". Except as required by applicable law, no warranties of any kind, either express or implied, including, but not limited to, the implied warranties of merchantability and fitness for a particular purpose, are made in relation to the accuracy, reliability or contents of this document. HMD Global reserves the right to revise this document or withdraw it at any time without prior notice.

To the maximum extent permitted by applicable law, under no circumstances shall HMD Global or any of its licensors be responsible for any loss of data or income or any special, incidental, consequential or indirect damages howsoever caused.

Reproduction, transfer or distribution of part or all of the contents in this document in any form without the prior written permission of HMD Global is prohibited. HMD Global operates a policy of continuous development. HMD Global reserves the right to make changes and improvements to any of the products described in this document without prior notice.

HMD Global does not make any representations, provide a warranty, or take any responsibility for the functionality, content, or end-user support of third-party apps provided with your device. By using an app, you acknowledge that the app is provided as is.

Downloading of maps, games, music and videos and uploading of images and videos may involve transferring large amounts of data. Your service provider may charge for the data transmission. The availability of particular products, services and features may vary by region. Please check with your local dealer for further details and availability of language options.

Certain features, functionality and product specifications may be network dependent and subject to additional terms, conditions, and charges.

All specifications, features and other product information provided are subject to change without notice.

HMD Global Privacy Policy, available at <http://www.hmd.com/privacy>, applies to your use of the device.

TM and © 2024 HMD Global. All rights reserved. HMD Global Oy is a licensee of the Nokia brand for phones & tablets. Nokia is a registered trademark of Nokia Corporation.

The Bluetooth word mark and logos are owned by the Bluetooth SIG, Inc. and any use of such marks by HMD Global is under license.

Овај производ садржи и софтвер под лиценцом отвореног кода (енг., open source). За важећи закон о ауторским правима и друге објаве, дозволе и сагласности, изаберите *#6774# на почетном екрану.