

**NOKIA**

# Nokia 2720

מדריך למשתמש

## תוכן עניינים

5	1	אודות מדריך למשתמש זה
6	2	תחילת העבודה
6		מקשים וחלקים
7		הגדרת הטלפון והפעלתו
10		טעינת הטלפון
11	3	יסודות
11		סיור בטלפון
11		שינוי עוצמת הקול
11		כתיבת טקסט
12		שינוי גודל הטקסט
12		מצב נגישות
14	4	יצירת קשר עם חברים ובני משפחה
14		שיחות
14		אנשי קשר
15		שליחת הודעות
15		שליחת דואר אלקטרוני
17	5	התאמה אישית של הטלפון
17		שינוי הצלילים
17		שינוי המראה של מסך הבית
18	6	מצלמה
18		תצלומים
18		סרטוני וידאו
20	7	אינטרנט וקישוריות
20		גלישה באינטרנט
20		Bluetooth®
20		Wi-Fi

<b>22</b>	<b>8</b>	<b>מחיקה וסרטוני וידאו</b>
22		נגן המחיקה
22		האזנה לרדיו
22		נגן הווידאו
23		רשמקול
<b>24</b>	<b>9</b>	<b>ארגון היום שלך</b>
24		שעון
25		לוח שנה
25		מחשבון
25		הערות
25		ממיר
<b>27</b>	<b>10</b>	<b>העתקת תוכן ובדיקת הזיכרון</b>
27		העתקת תוכן
27		מנהל הקבצים
27		זיכרון
<b>28</b>	<b>11</b>	<b>פרטיות ואבטחה</b>
28		הגדרות אבטחה
<b>29</b>	<b>12</b>	<b>פרטי מוצר ובטיחות</b>
29		למען בטיחותך
31		שירותי רשת ועלויות
31		שיחות חירום
32		טיפול בהתקן
33		מיחזור
33		סמל פח אשפה מחוק עם גלגלים
33		מידע על הסוללה והמטען
34		ילדים קטנים
34		התקנים רפואיים
34		התקנים רפואיים מושתלים

35	שמיעה
35	הגן על המכשיר שברשותך מתוכן מזיק
35	כלי רכב
35	סביבות עם סכנת פיצוץ
36	מידע אודות אישור
36	אודות ניהול זכויות דינמי (Digital Rights Management)
37	זכויות יוצרים והודעות נוספות

# 1 אודות מדריך למשתמש זה

**חשוב:** לקבלת מידע חשוב בנוגע לשימוש בטוח במכשיר ובסוללה, יש לקרוא את החוברת 'פרטי מוצר ובטיחות' לפני השימוש במכשיר. לקבלת מידע אודות תחילת השימוש במכשיר, יש לקרוא את המדריך למשתמש.

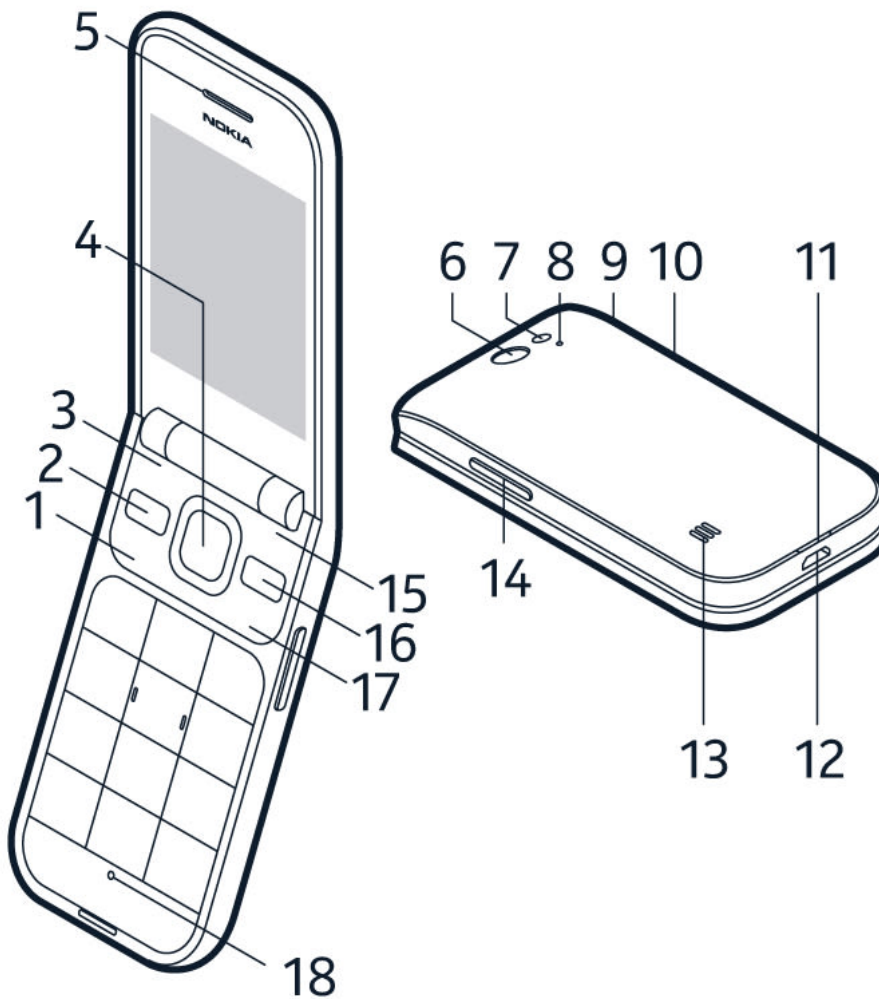


## 2 תחילת העבודה

### מקשים וחלקים

הכר את המקשים והחלקים בטלפון החדש שלך.

#### הטלפון שלך



מדריך משתמש זה הנו עבור הדגמים הבאים: TA-1175, TA-1173, TA-1170, TA-1168.

אלו המקשים והחלקים בטלפון שלך:

- |                    |             |
|--------------------|-------------|
| 1. מקש שיחה        | 5. אוזניה   |
| 2. מקש הודעות      | 6. מצלמה    |
| 3. מקש בחירה שמאלי | 7. מבזק     |
| 4. מקש גלילה       | 8. מיקרופון |

- |                               |                           |
|-------------------------------|---------------------------|
| 9. מחבר לדיבורית              | 14. מקשי עוצמת קול        |
| 10. מקש שיחת חירום            | 15. מקש בחירה ימני        |
| 11. חריץ לפתיחת הכיסוי האחורי | 16. מקש ההחזרה            |
| 12. מחבר USB                  | 17. מקש הפעלה / סיום שיחה |
| 13. רמקול                     | 18. מיקרופון              |

כדי לשחרר את נעילת את המקשים, פתח את הטלפון.

אין לגעת באזור האנטנה כשהאנטנה נמצאת בשימוש. מגע באנטנות משפיע על איכות התקשורת, ועלול לקצר את חיי הסוללה בשל הספק גבוה מהדרוש במהלך התפעול.

אין להתחבר למוצרים שמייצרים אות פלט, מכיוון שעלול להיגרם נזק להתקן. אין לחבר מקורות מתח אל מחבר השמע. אם תחבר אל מחבר השמע התקן חיצוני או דיבורית שאינם מאושרים לשימוש עם התקן זה, עליך להקדיש תשומת לב מיוחדת לעוצמות השמע. חלקים מסוימים בהתקן הם מגנטיים. חומרים מתכתיים עלולים להימשך אל ההתקן. אין להניח כרטיסי אשראי או אמצעי אחסון מגנטיים אחרים סמוך להתקן, מכיוון שהמידע השמור בהם עלול להימחק.

ייתכן שחלק מהאביזרים המוזכרים במדריך למשתמש זה, כגון מטען, דיבורית אישית או כבל נתונים, נמכרים בנפרד.

## הגדרת הטלפון והפעלתו

למד כיצד להכניס כרטיס SIM, כרטיס זיכרון וסוללה, וכיצד להפעיל את הטלפון.

### Nano-SIM



**חשוב:** המכשיר מיועד לשימוש עם כרטיס nano SIM בלבד. השימוש בכרטיסי SIM שאינם תואמים עלול לגרום נזק לכרטיס או להתקן, ולפגוע בנתונים השמורים בכרטיס.

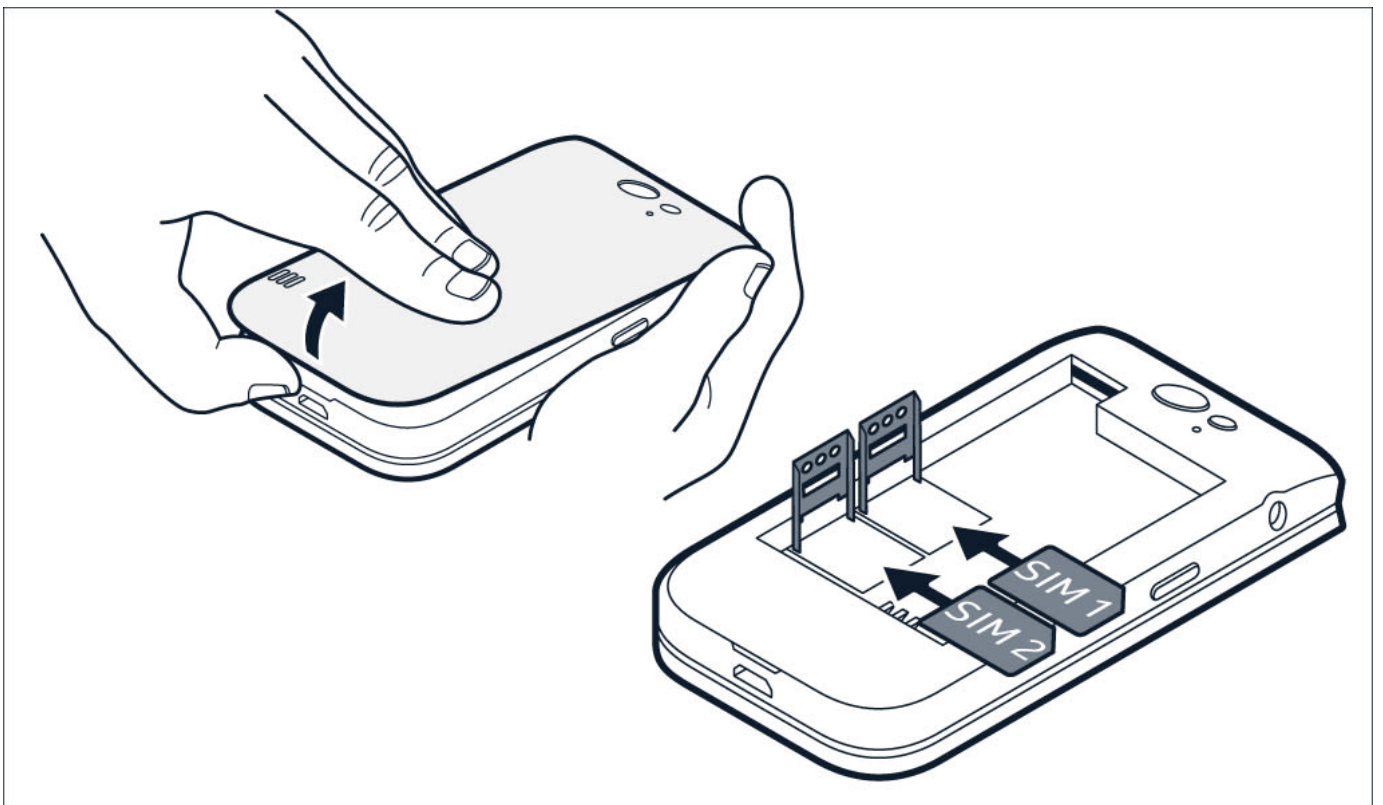


יש להשתמש רק בכרטיסי זיכרון תואמים שאושרו לשימוש עם התקן זה. כרטיסים שאינם תואמים עלולים לגרום נזק לכרטיס ולהתקן, וכן לנתונים השמורים בכרטיס.

**הערה:** לפני הסרת כרטיסי זיכרון, כבה את המכשיר ונתק את המטען וכל התקן אחר. יש להימנע מנגיעה ברכיבים אלקטרוניים במהלך החלפת כרטיסי זיכרון. הקפד לאחסן את ההתקן ולהשתמש בו כשכל הכרטיסים מחוברים.



### הגדרת הטלפון



3. החלק את מחזיק כרטיס ה-SIM שמאלה ופתח אותו כלפי מעלה. הנח את כרטיס ה--nano SIM בחריץ עם הפנים כלפי מטה, סגור את המחזיק והחלק אותו ימינה כדי לנעול אותו למקומו.

1. הסר את הכרטיס האחורי.

2. אם הסוללה נמצאת בתוך הטלפון, הוצא אותה בתנועת הרמה.

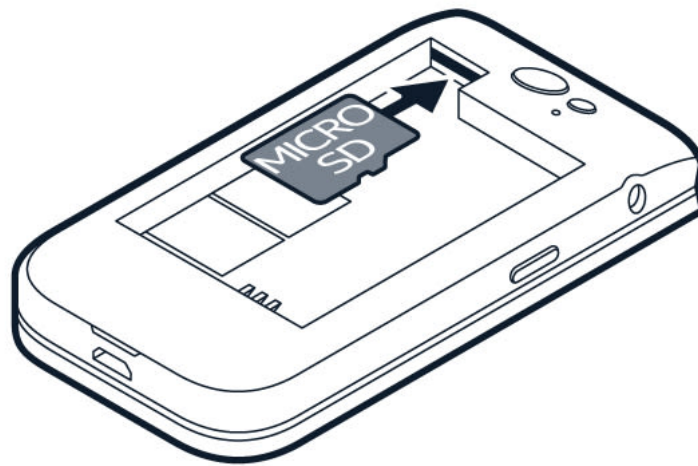
כאשר ההתקן אינו נמצא בשימוש, אבל כאשר כרטיס SIM אחד פעיל, למשל בעת ביצוע שיחה, הכרטיס השני עשוי להיות לא זמין.

5. החזר את הסוללה.

6. החזר את הכיסוי למקומו.

4. אם יש לך טלפון עם SIM כפול, החלק את המחזיק של הכרטיס SIM2 שמאלה ופתח אותו כלפי מעלה. הנח את כרטיס ה-nano SIM בחריץ SIM2 עם הפנים כלפי מטה, סגור את המחזיק והחלק אותו ימינה כדי לנעול אותו למקומו. שני כרטיסי ה-SIM זמינים בו-זמנית

## הכנסת כרטיס הזיכרון



3. החלק את כרטיס הזיכרון לתוך חריץ כרטיס הזיכרון.

4. החזר את הסוללה.

5. החזר את הכיסוי למקומו.

1. הסר את הכיסוי האחורי.

2. אם הסוללה נמצאת בתוך הטלפון, הוצא אותה בתנועת הרמה.

## הפעלת הטלפון

לחץ והחזק את מקש ההפעלה עד שהטלפון יתחיל לרטוט.

## בחירת כרטיס ה-SIM שבו תשתמש

1. לחץ על מקש הגלילה ובחר באפשרות הגדרות < רשת וחיבוריות < מנהל כרטיסי SIM.

2. כדי לבחור באיזה כרטיס SIM להשתמש לצורך ביצוע שיחות, בחר באפשרות **שיחות יוצאות** ולאחר מכן בחר באפשרות **SIM1** או **SIM2**.
  3. כדי לבחור באיזה כרטיס SIM להשתמש לצורך שליחת הודעות, בחר באפשרות **הודעות יוצאות** ולאחר מכן בחר באפשרות **SIM1** או **SIM2**.
  4. כדי לבחור באיזה כרטיס SIM להשתמש לצורך שימוש בנתונים לנייד, בחר באפשרות **נתונים** ולאחר מכן בחר באפשרות **SIM1** או **SIM2**.
- עצה:** כדי להבדיל בין שני כרטיסי ה-SIM, הגדר עבורם שמות. בהגדרות של **מנהל כרטיסי SIM**, בחר כל אחד מכרטיסי ה-SIM, הקלד את השם המבוקש ובחר באפשרות **שמור**.



## טעינת הטלפון

הסוללה שלך נטענה באופן חלקי על-ידי היצרון, אך ייתכן שיהיה עליך לטעון אותה מחדש לפני שתוכל להשתמש בטלפון.

## טעינת הסוללה

1. חבר את המטען לשקע חשמל בקיר.
2. חבר את המטען לטלפון. לאחר השלמת הטעינה, נתק את המטען מהטלפון ולאחר מכן מהשקע בקיר.

אם הסוללה ריקה לחלוטין, ייתכן שיחלפו מספר דקות עד שמחון הטעינה יוצג.

**עצה:** אפשר להשתמש בטעינת USB אם אין שקע זמין. באפשרותך להשתמש בחיבור נתונים בזמן טעינת ההתקן. היעילות של טעינה באמצעות USB משתנה באופן משמעותי, וייתכן עיכוב ממושך לפני תחילת הטעינה והפעלת ההתקן. ודא שהמחשב שלך מופעל.



## חסוך בצריכת חשמל

כדי לחסוך בצריכת חשמל:

1. טעינה חכמה: טען תמיד את הסוללה במלואה.
2. בחר את הצלילים הנחוצים בלבד: השתק צלילים לא הכרחיים, כגון צלילים של לוח המקשים.
3. השתמש בדיבורית אישית במקום ברמקול.
4. שינוי הגדרות מסך הטלפון: הגדר כיבוי של מסך הטלפון לאחר זמן קצר.
5. הפחת את בהירות המסך.
6. היכן שניתן, השתמש בחיבורי רשת, כגון Bluetooth, באופן בררני: הפעל את החיבורים רק בעת השימוש בהם.
7. כשאין צורך בשיתוף אינטרנט, כבה את נקודת ה-Wi-Fi החמה.

## 3 יסודות

### סיוור בטלפון

#### פתח את רשימת האפליקציות

לחץ על מקש הגלילה.

#### פתיחת יישום או בחירת תכונה

גלול אל האפליקציה או התכונה ובחר באפשרות **בחר**.

#### חזור לתצוגה הקודמת

הקש על המקש Back.

#### חזרה למסך הבית

הקש על מקש הסיום.

### שינוי עוצמת הקול

#### הגברה או הנמכה של עוצמת הקול

קשה לך לשמוע את הצלצול של הטלפון באזורים רועשים? עוצמת הקול של השיחות גבוהה מדי? באפשרותך לשנות את עוצמת הקול לרמה שמתאימה לך.

כדי לשנות את עוצמת הקול במהלך שיחה, לחץ על מקשי עוצמת הקול.

כדי לשנות את עוצמת הקול עבור אפליקציות המדיה, הרינגטונים, ההתראות והשעון המעורר, לחץ על מקש הגלילה ובחר באפשרות **הגדרות**. גלול ימינה אל **התאמה אישית** ולאחר מכן בחר באפשרות **צליל < עוצמת קול**.

כדי לשנות את עוצמת הקול בעת האזנה לרדיו או למוזיקה, בחר באפשרות **אפשרויות < עוצמת קול**.

### כתיבת טקסט

הכתיבה באמצעות לוח המקשים היא פשוטה ונוחה.

## כתיבה באמצעות לוח המקשים

- הקש על מקש כמה פעמים עד להצגת האות.
- כדי להזין רווח, הקש על **0**.
- כדי להזין תו מיוחד או סימן פיסוק, הקש על **\***.
- כדי לעבור בין אותיות גדולות לקטנות ולהיפך, הקש על **#**.
- כדי להזין מספר, הקש הקשה ממושכת על מקש מספר.
- שיטת הכתיבה עשויה להשתנות בין אפליקציות.

## שינוי גודל הטקסט

### הפיכת הטקסט לגדול יותר

האם ברצונך לקרוא טקסט גדול יותר בתצוגה?

1. לחץ על מקש הגלילה ובחר באפשרות **הגדרות**.
2. גלול ימינה אל **התקן** ובחר באפשרות **נגישות** < **כתב גדול** < **מופעל**.

### מצב נגישות

במצב נגישות, הטקסט בתצוגת הטלפון גדול יותר וההתראות חזקות יותר. אם לא הפעלת את מצב הנגישות בעת הגדרת הטלפון, לחץ על מקש הגלילה כדי לפתוח את רשימת האפליקציות ובחר באפשרות **הגדרות** < **מכשיר** < **מצב נגישות** < **מופעל**.

### הוספת פרטי ICE

כדי לבצע שיחות חירום, יש להוסיף את פרטי ICE שלך (למקרה חירום). כדי להוסיף פרטים אישיים, לחץ על מקש הגלילה ובחר באפשרות **הגדרות** < **מכשיר** < **פרטי ICE**. כדי להגדיר את אנשי קשר שאליהם תתבצע שיחת החירום, לחץ על מקש הגלילה ובחר באפשרות **הגדרות** < **מכשיר** < **פרטי ICE** < **אפשרויות** < **יצירת איש קשר עבור ICE**. לתשומת לבך, אין אפשרות להשתמש במספרי חירום רשמיים כאנשי קשר עבור ICE.

### ביצוע שיחת חירום


לאחר הפעלת מצב נגישות והוספת פרטי ICE, תוכל לבצע שיחות חירום. כדי לבצע שיחה, לחץ על מקש שיחות החירום במשך שלוש שניות או לחץ עליו שתי לחיצות מהירות. הטלפון יבצע תחילה שיחה לאיש הקשר הראשון של ICE. אם איש הקשר לא יענה במשך 25 שניות, הטלפון יבצע שיחה לאיש הקשר הבא וימשיך להתקשר לאנשי הקשר 10 פעמים עד שאחד מהם יקבל את השיחה. לחלופין, באפשרותך ללחוץ על מקש הסיום.

**Note**: כששיחת חירום נענית, הטלפון עובר למצב דיבורית. אין להחזיק את הטלפון קרוב לאוזן מכיוון שעוצמת הקול עשויה להיות גבוהה מאוד.



## שליחת הודעת חירום

באפשרותך לשלוח הודעת חירום אם אף אחד לא עונה לשיחת חירום. לחץ על מקש הגלילה ובחר באפשרות הגדרות < מכשיר < מצב נגישות < שיחת חירום < הודעת חירום < מופעל. כדי לערוך את ההודעה המוגדרת מראש, בחר באפשרות הודעת חירום < עריכה.

 **עצה:** אם תרצה להשאיר את מצב נגישות מופעל, אך אינך רוצה לבצע שיחות חירום, לחץ על מקש הגלילה ובחר באפשרות הגדרות < מכשיר < מצב נגישות < שיחת חירום < כבוי.

## 4 יצירת קשר עם חברים ובני משפחה

### שיחות

#### ביצוע שיחה

למד כיצד לבצע שיחה בטלפון החדש.

1. הקלד את מספר הטלפון. כדי להזין את התו + המשמש עבור שיחות בינלאומיות, הקש על \* פעמיים.
2. הקש על **☎**. אם תתבקש, בחר את כרטיס ה-SIM שבו יש להשתמש.

#### סיום שיחה

כדי לסיים שיחה, לחץ על מקש סיום השיחה או סגור את הטלפון.

#### מענה לשיחה

הקש על **☎**.

#### אנשי קשר

#### הוספת איש קשר

שמור את מספרי הטלפון של החברים וארגן אותם.

1. לחץ על מקש הגלילה ובחר באפשרות **אנשי קשר**.
2. בחר באפשרות **חדש** ואם ברצונך לשמור את איש הקשר בזיכרון הטלפון או בכרטיס ה-SIM.
3. כתוב את השם ואת מספר הטלפון של איש הקשר.
4. בחר באפשרות **שמור**.

#### העבר אנשי הקשר מהטלפון הישן שלך

כדי להוסיף אנשי קשר מחשבון Gmail או Outlook או מכרטיס זיכרון לטלפון החדש, בחר באפשרות **אנשי קשר** < **אפשרויות** < **הגדרות** < **ייבוא** ובחר באפשרות הרלוונטית.

כדי להוסיף את אנשי הקשר מהטלפון הישן שלך באמצעות Bluetooth®:

1. בטלפון הישן, בחר באפשרות **הגדרות** < **רשת וחיבוריות** < **Bluetooth** < **מופעל**.

2. העבר את Bluetooth למצב מופעל בטלפון הישן ושלה באמצעות Bluetooth את אנשי הקשר המבוקשים לטלפון החדש.
3. בטלפון החדש, קבל את הבקשה להעברה.
4. במסך הבית, בחר באפשרות **הודעות** < **קבצים שהתקבלו** < **ייבוא**.

## חיוג לאיש קשר

באפשרותך להתקשר לאיש קשר ישירות מרשימת אנשי הקשר.

1. לחץ על מקש הגלילה ובחר באפשרות **אנשי קשר**.
2. גלול אל איש הקשר ולחץ על **☎**.

## שליחת הודעות

### כתיבה ושליחה של הודעות

1. לחץ על מקש הגלילה ולאחר מכן בחר באפשרות **הודעות** < **חדש**.
2. בשדה 'אל', הקש על # עד שתוכל להזין מספרים ולאחר מכן הקלד מספר טלפון או בחר באפשרות **הוספה** כדי להוסיף איש קשר מרשימת אנשי הקשר.
3. כתוב את תוכן ההודעה. אם יש צורך להסיר תו, לחץ על המקש Back.
4. בחר את האפשרות **שלח**. אם תתבקש, בחר את כרטיס ה-SIM שבו יש להשתמש.

## שליחת דואר אלקטרוני

תוכל להשתמש בטלפון שלך כדי לקרוא הודעות דואר אלקטרוני ולהשיב להן כשאתה בדרכים.

### הוספת חשבון דואר אלקטרוני

כשאתה משתמש באפליקציית הדואר האלקטרוני בפעם הראשונה, תתבקש להגדיר את חשבון הדואר האלקטרוני שלך.

1. לחץ על מקש הגלילה ובחר באפשרות **דואר אלקטרוני**.
2. בחר באפשרות **הבא** והקלד את שמך ואת כתובת הדואר האלקטרוני שלך.
3. בחר **הבא** והקלד את הסיסמה שלך.

### כתיבת דואר אלקטרוני

1. לחץ על מקש הגלילה ובחר באפשרות **דואר אלקטרוני**.
2. בחר באפשרות **חיבור הודעה**.
3. בשדה **אל**, הקלד כתובת דואר אלקטרוני.
4. הקלד את נושא ההודעה ואת תוכנה.
5. בחר את האפשרות **שלח**.

## 5 התאמה אישית של הטלפון

### שינוי הצלילים

באפשרותך לבחור רינגטון חדש.

### שינוי הרינגטון

1. לחץ על מקש הגלילה ובחר באפשרות **הגדרות**.
2. גלול ימינה אל האפשרות **התאמה אישית** ולאחר מכן בחר באפשרות **צליל** < **צלילים** < **רינגטונים**.
3. גלול אל רינגטון ולחץ על מקש הגלילה.

### שינוי המראה של מסך הבית

באפשרותך לשנות את מראה הטלפון באמצעות תמונות רקע.

### בחירת תמונת רקע חדשה

באפשרותך לשנות את רקע מסך הבית שלך באמצעות תמונות רקע.

1. לחץ על מקש הגלילה ובחר באפשרות **הגדרות**.
2. גלול ימינה אל האפשרות **התאמה אישית** ולאחר מכן בחר באפשרות **תצוגה** < **טפט**.
3. בחר באפשרות **מצלמה** כדי לצלם תמונה חדשה שתשמש כתמונת רקע או באפשרות **גלריה** כדי לבחור תמונת רקע מהתמונות המאוחסנות בטלפון.

## 6 מצלמה

### תצלומים

אין צורך במצלמה נפרדת - הטלפון מאפשר לך לתעד בצורה מלאה את כל זיכרונותיך.

### צילום תמונה

צלם את הרגעים החשובים ביותר באמצעות מצלמת הטלפון.

1. כדי להפעיל את המצלמה, לחץ על מקש הגלילה ובחר באפשרות **מצלמה**.
2. כדי לצלם תמונה, לחץ על מקש הגלילה.

### צלם תמונה עם קוצב זמן

רוצה שיהיה גם לך מספיק זמן להצטרף לתמונה? נסה את קוצב הזמן.

1. לחץ על מקש הגלילה ובחר באפשרות **מצלמה**.
2. בחר באפשרות **אפשרויות**, גלול ימינה לאפשרות **קוצב זמן עצמי** ובחר את הזמן.
3. לחץ על מקש הגלילה כדי לצלם תמונה.

### הצגת תמונה שצילמת

כדי להציג את התמונה מיד לאחר שצילמת אותה, בחר באפשרות **תצוגה מקדימה**. כדי להציג את התמונה מאוחר יותר, לחץ על מקש הגלילה במסך הבית ולאחר מכן בחר באפשרות **גלריה**.

### סרטוני וידאו

אין צורך במצלמת וידאו נפרדת - הטלפון מאפשר לך לתעד בצורה מלאה את כל זיכרונותיך.

### הקלטת סרטון

מלבד צילום תמונות, הטלפון מאפשר לך גם להקליט סרטוני וידאו.

1. לחץ על מקש הגלילה ובחר באפשרות **מצלמה**.
2. כדי להתחיל להקליט סרטון, גלול ימינה ולחץ על מקש הגלילה.
3. כדי להפסיק את הקלטת הסרטון, לחץ על מקש הגלילה.

## צפייה בסרטונים שהוקלטו

כדי להציג את סרטון הווידאו מיד לאחר הקלטתו, בחר באפשרות **תצוגה מקדימה**. כדי לצפות בסרטון הווידאו מאוחר יותר, לחץ על מקש הגלילה במסך הבית ולאחר מכן בחר באפשרות **וידאו**.

## 7 אינטרנט וקישוריות

### גלישה באינטרנט

#### חיבור לאינטרנט

קרא את החדשות האחרונות ובקר באתרים המועדפים עליך מכל מקום.

1. לחץ על מקש הגלילה ובחר באפשרות **דפדפן**.
2. בחר את האפשרות **חיפוש**.
3. הקלד כתובת אינטרנט ובחר באפשרות **בצע**.
4. השתמש במקש הגלילה כדי להזיז את סמן העכבר בדפדפן.

#### מחיקת היסטוריית הגלישה שלך

1. לחץ על מקש הגלילה ובחר באפשרות **הגדרות**.
2. גלול ימינה לאפשרות **פרטיות ואבטחה** ובחר באפשרות **פרטיות גלישה**.
3. בחר באפשרות **מחק היסטוריית גלישה**.

## BLUETOOTH®

חבר את הטלפון שלך למכשירים אחרים באמצעות Bluetooth.

#### הפעלת Bluetooth

1. לחץ על מקש הגלילה ובחר באפשרות **הגדרות** < **רשת וחיבוריות** < **Bluetooth**.
2. העבר את החיבוריות **Bluetooth** למצב **מופעל**.
3. בחר באפשרות **מכשירים סמוכים** כדי לאתר מכשיר חדש או באפשרות **התקנים מותאמים** כדי לאתר מכשיר שהתאמת בעבר לטלפון שלך.

## WI-FI

חבר את הטלפון שלך למכשירים אחרים באמצעות Bluetooth.

## הפעלת Wi-Fi

1. לחץ על מקש הגלילה ובחר באפשרות **הגדרות** < **רשת וחיבוריות** < **Wi-Fi**.
2. העבר את החיבוריות **Wi-Fi** למצב **מופעל**.
3. בחר באפשרות **רשתות זמינות** וברשת שאתה רוצה, הקלד את הסיסמה (אם נדרשת) ובחר באפשרות **התחבר**.

## שימוש בטלפון שלך כנקודה חמה של Wi-Fi

זקוק לחיבור רשת עבור המחשב הנייד שלך? תוכל להשתמש בטלפון שלך כנקודה חמה של Wi-Fi.

1. לחץ על מקש הגלילה ובחר באפשרות **הגדרות** < **רשת וחיבוריות** < **שיתוף אינטרנט**.
  2. אם יש לך טלפון עם שני כרטיסי SIM, בחר איזה כרטיס ישמש עבור בשיתוף.
  3. הפעל את הפונקציה **נקודה חמה של Wi-Fi**.
- כעת תוכל, למשל, להפעיל חיבוריות Wi-Fi במחשב הנייד ולהתחבר לנקודה החמה של Wi-Fi בטלפון שלך.


## 8 מוזיקה וסרטוני וידאו

### נגן המוזיקה

נגן המוזיקה מאפשר לך להאזין לקובצי MP3.

### האזנה למוסיקה

1. לחץ על מקש הגלילה ובחר באפשרות **מוזיקה**.
2. בחר אם תרצה להציג את רשימת הרצועות, האמנים, האלבומים או השירים שלך.
3. גלול אל שיר ובחר באפשרות **נגן**.

 **עצה:** כדי להגדיר שיר כרינגטון, גלול ימינה לאפשרות **שירים**, גלול אל השיר המבוקש ובחר באפשרות **אפשרויות** < **שמור בתור רינגטון**.

### האזנה לרדיו

#### חיפוש תחנות רדיו

כדי להאזין לרדיו, יש לחבר דיבורית אישית תואמת לטלפון. הדיבורית האישית משמשת כאנטנה. עצה בנושא פתרון בעיות: אם הרדיו אינו פועל, יש לוודא שהדיבורית האישית מחוברת כהלכה.

לחץ על מקש הגלילה ובחר באפשרות **רדיו FM** < **הפעל**.


כדי לחפש תחנות רדיו זמינות, בחר באפשרות **תחנות** < **אפשרויות** < **סרוק תחנות**.

כדי לשמור תחנה, בחר באפשרות **תחנות** < **אפשרויות** < **הוסף למועדפים**.

כדי לעבור לתחנה שמורה, בחר באפשרות **תחנות** < **מועדפים** ובחר תחנה מהרשימה.

כדי לשנות את עוצמת הקול, בחר באפשרות **אפשרויות** < **עוצמת קול** וגלול מעלה או מטה.

כדי לכבות את הרדיו, בחר באפשרות **כבה**.

 **עצה:** כדי להאזין לתחנת רדיו באמצעות הרמקולים של הטלפון, בחר באפשרות **אפשרויות** < **עבור לרמקול**. השאר את הדיבורית האישית מחוברת.


### נגן הווידאו

צפה בסרטונים האהובים עליך בכל מקום.

## צפייה בסרטון

1. לחץ על מקש הגלילה ובחר באפשרות **וידאו**.
2. גלול אל סרטון הווידאו שבו תרצה לצפות ולחץ על מקש הגלילה.
3. לחץ על מקש הגלילה כדי להשהות ולחדש את ההפעלה בזמן הצפייה בסרטון הווידאו.

כדי לצפות בסרטון וידאו במצב של מסך מלא, בחר באפשרות **מסך מלא**.  
כדי לכוונן את עוצמת הקול, בחר באפשרות **אפשרויות** < **עוצמת קול**.  
כדי לשתף את סרטון וידאו עם חבר, בחר באפשרות **אפשרויות** < **שתף** ולאחר מכן בחר אם לשתף את סרטון הווידאו, למשל באמצעות דואר אלקטרוני, העברת הודעות או Bluetooth.

 **עצה:** לא כל הפורמטים של הווידאו נתמכים.

## רשמקול

### הקלטת קליפ קולי

1. לחץ על מקש הגלילה ובחר באפשרות **רשמקול**.
2. כדי להקליט, בחר באפשרות **חדש** ולאחר מכן לחץ על מקש הגלילה.
3. כדי לעצור את ההקלטה, בחר באפשרות **בוצע**.

## 9 ארגון היום שלך

### שעון

למד כיצד להשתמש בשעון ובקוצבי הזמן כדי להגיע תמיד בזמן.

#### הגדרת שעון מעורר

אין לך שעון? השתמש בטלפון שלך כשעון מעורר.

1. לחץ על מקש הגלילה ובחר באפשרות **שעון**.
2. בחר באפשרות **חדש** < **זמן** והשתמש במקש הגלילה כדי להגדיר את השעה. תוכל גם להגדיר הפעלה חוזרת ואת הצליל של השעון המעורר.
3. אם תרצה, תוכל להעניק שם לשעון המעורר.
4. בחר באפשרות **שמור**.

אם אתה זקוק לעיתים קרובות לשעון מעורר בשעה קבועה אך אינך רוצה להגדיר הפעלה חוזרת, גלול לשעון המעורר ובחר באפשרות **הפעל**. צליל השעון המעורר יישמע בשעה שקבעת.

#### קוצב זמן לספירה לאחור

אם אתה זקוק להתראה, אבל אינך רוצה ליצור התראה בשעון המעורר, השתמש בקוצב זמן לספירה לאחור. באפשרותך לדוגמה לתזמן מנה שמתבשלת במטבח.

1. לחץ על מקש הגלילה ובחר באפשרות **שעון**.
2. גלול ימינה לאפשרות **קוצב זמן**.
3. בחר באפשרות **הגדר** ולאחר מכן לחץ על מקש הגלילה כדי להגדיר את הזמן הדרוש.
4. בחר באפשרות **התחל**.

#### שעון עצר

1. לחץ על מקש הגלילה ובחר באפשרות **שעון**.
2. גלול ימינה אל הפונקציה **שעון עצר** ובחר באפשרות **התחל**.
3. בחר באפשרות **סבב** כשסבב הושלם.

כדי לעצור את שעון העצר, בחר באפשרות **השהה** < **אפס**.

## לוח שנה

צריך לזכור אירוע חשוב? הוסף אותו ללוח השנה.

### הוספה של תזכורת לוח שנה

1. לחץ על מקש הגלילה ובחר באפשרות **לוח שנה** < **לוח שנה**.
2. גלול אל התאריך המבוקש ובחר באפשרות **הוספה**.
3. הקלד את פרטי האירוע.
4. בחר אם להוסיף תזכורת לאירוע.
5. בחר באפשרות **שמור**.

## מחשבון

למד כיצד לחבר, לחסר, להכפיל ולחלק באמצעות המחשבון של הטלפון.

### ביצוע חישובים

1. לחץ על מקש הגלילה ובחר באפשרות **מחשבון**.
2. הזן את הגורם הראשון של החישוב, בחר את הפעולה באמצעות מקש הגלילה ולאחר מכן הזן את הגורם השני.
3. לחץ על מקש הגלילה כדי לקבל את תוצאת החישוב.

## הערות

### כתיבת הערה

1. לחץ על מקש הגלילה ובחר באפשרות **הערה** < **חדשה**.
  2. כתוב את ההערה ובחר באפשרות **שמור**.
- כדי לשתף הערה, בחר באפשרות **אפשרויות** < **שתף** ואת שיטת השיתוף.

## ממיר

צריך להמיר מעלות צלסיוס לפרנהייט או להמיר סנטימטרים לאינצ'ים? השתמש בממיר.

### המרת מידות

1. לחץ על מקש הגלילה ולאחר מכן בחר באפשרות **ממיר יחידות**.
2. בחר את סוג ההמרה.
3. לחץ על מקש הגלילה כדי לפתוח את רשימת המידות הזמינות ובחר את זו שתרצה להמיר.
4. גלול אל המידה השנייה, לחץ על מקש הגלילה ובחר את המידה שאליה תרצה להמיר.
5. השתמש במקשי הספרות כדי להקליד את הערך שתרצה להמיר. הממיר יציג את הערך המומר באופן אוטומטי.

## 10 העתקת תוכן ובדיקת הזיכרון

### העתקת תוכן

העתקת תוכן שנוצר על ידיך מהטלפון למחשב ולהיפך.

### העתקת תוכן מהטלפון למחשב ולהיפך

כדי להעתיק תוכן מזיכרון הטלפון, עליך להכניס כרטיס זיכרון לטלפון שלך.

1. לחץ על מקש הגלילה ובחר באפשרות **הגדרות**.
2. גלול ימינה לאפשרות **אחסון** והגדר את **אחסון USB** למצב **מאפשר**.
3. חבר את הטלפון למחשב תואם באמצעות כבל USB תואם.
4. במחשב, פתח תוכנה לניהול קבצים כמו Windows Explorer, ועבור לטלפון שלך. באפשרותך לראות את התוכן שאחסנת בטלפון ובכרטיס הזיכרון, אם הכנסת אותו.
5. גרור פריטים מהטלפון למחשב ולהיפך, ושחרר אותם.

### מנהל הקבצים

צריך למצוא את הקבצים החשובים שלך במהירות? פתח את מנהל הקבצים.

### מציאת הקבצים שלך

כדי למצוא את הקבצים שלך במהירות, לחץ על מקש הגלילה ובחר באפשרות **מנהל הקבצים**. כדי למצוא פריטים בטלפון שלך, בחר באפשרות **פנימי**. כדי למצוא פריטים בכרטיס זיכרון, בחר באפשרות **כרטיס SD**.

### זיכרון

בעת הצורך, באפשרותך לבדוק כמה זיכרון נמצא בשימוש וכמה זיכרון פנוי יש לך בטלפון שלך.

### בדיקת כמות הזיכרון שנמצא בשימוש והזיכרון הפנוי

1. לחץ על מקש הגלילה ובחר באפשרות **הגדרות**.
2. גלול ימינה אל האפשרות **אחסון** וסמן את **מדיה** ואת **נתוני יישומים** כדי לראות בכמה זיכרון נעשה שימוש וכמה זיכרון נותר זמין.

## 11 פרטיות ואבטחה

### הגדרות אבטחה

ניתן לערוך את הגדרות האבטחה הזמינות.

### בדיקת הרשאות היישומים שלך

1. לחץ על מקש הגלילה ובחר באפשרות **הגדרות**.
2. גלול ימינה לאפשרות **פרטיות ואבטחה** ובחר באפשרות **הרשאות יישומים**.
3. בחר יישום כדי לראות את סוג ההרשאות שהוא מבקש. תוכל להעניק הרשאות או לדחות אותן.

### ניהול הגדרות פרטיות האינטרנט שלך

1. לחץ על מקש הגלילה ובחר באפשרות **הגדרות**.
2. גלול ימינה לאפשרות **פרטיות ואבטחה** ובחר באפשרות **אל תעקוב**.
3. בחר אם תרצה לאפשר לאתרי אינטרנט לעקוב אחר דפוסי הגלישה שלך.

## 12 פרטי מוצר ובטיחות

### למען בטיחותך

קרא את ההנחיות הפשוטות הבאות. אי ציות להנחיות עלול להיות מסוכן או מנוגד לחוקים ולתקנות המקומיים. לקבלת מידע נוסף, קרא את המדריך המלא למשתמש.

#### כיבוי באזורים שחלה בהם הגבלה



יש לכבות את המכשיר כשימוש בטלפון סלולרי אסור או כשהשימוש עלול לגרום להפרעות או להוות סכנה, למשל במטוסים, בבתי חולים או ליד ציוד רפואי, דלק, כימיקלים או אזורי פיצוץ. יש לציית לכל ההוראות באזורים שחלה בהם הגבלה.

#### זהירות בדרכים קודמת לכל



ציית לכל החוקים המקומיים. הקפד תמיד שידיך יהיו פנויות לתפעול הרכב בעת הנהיגה. תשומת לבך במהלך הנהיגה חייבת להיות מוקדשת בראש ובראשונה לבטיחות בדרכים.

#### הפרעות



כל ההתקנים הסלולריים עלולים לסבול מהפרעות שעשויות להשפיע על הביצועים שלהם.

## שירות מורשה



רק טכנאי שירות מורשה רשאי להתקין או לתקן מוצר זה.

## סוללות, מטענים ואביזרים אחרים



השתמש רק בסוללות, במטענים ובאביזרים אחרים שאושרו על-ידי HMD Global Oy לשימוש עם התקן זה. אין לחבר מוצרים שאינם תואמים.

## ודא שהמכשיר תמיד יבש



אם המכשיר עמיד בפני מים, יש לעיין בדירוג ה-IP במפרט הטכני של המכשיר לקבלת הנחיות מפורטות יותר.

## הגנה על השמיעה



כדי למנוע נזק לשמיעה, אל תאזין לשמע בעוצמות קול גבוהות למשך פרקי זמן ארוכים. יש לנקוט זהירות בעת החזקת המכשיר ליד האוזן כאשר הרמקול בשימוש.

## SAR




מכשיר זה תואם להנחיות החשיפה לתדרי רדיו (RF) בשימוש רגיל (כשהוא מוצמד לאוזן), או כשהוא נמצא במרחק של לפחות 1.5 ס"מ מהגוף. ניתן למצוא ערכי SAR מרביים ספציפיים בפרק 'נתוני אישור (SAR)' במדריך זה. לקבלת מידע נוסף, יש לעיין בסעיף 'מידע על אישורים (SAR)' במדריך למשתמש זה או היכנס לכתובת [www.sar-tick.com](http://www.sar-tick.com).

## שירותי רשת ועלויות

השימוש בתכונות ובשירותים מסוימים, או הורדת תוכן, לרבות פריטים ללא תשלום, דורשים חיבור לרשת. זה עשוי להיות כרוך בהעברת כמויות רבות של נתונים ולהוביל לחיוב בגין נתונים. בנוסף, ייתכן שיהיה עליך להירשם לתכונות מסוימות.

## שיחות חירום

**חשוב:** לא ניתן להבטיח חיבור בכל מצב. לעולם אין לסמוך על טלפון סלולרי בלבד לניהול תקשורת חיונית, למשל במקרים של מצבי חירום רפואיים. 

לפני ביצוע השיחה:

- הפעל את הטלפון.

- אם המסך והמקשים של הטלפון נעולים, פתח אותם.
- עבור למקום עם עוצמת אות מספקת.

1. לחץ על מקש הסיום שוב ושוב עד שמסך הבית יוצג.
2. הקלד את מספר החירום הרשמי בהתאם למיקומך הנוכחי. מספרי שיחות חירום משתנים בהתאם למיקום.
3. לחץ על מקש ההתקשרות.
4. ספק את המידע הדרוש בצורה המדויקת ביותר האפשרית. אל תנתק את השיחה עד שתבקש לעשות זאת.

ייתכן שתצטרך לבצע גם את הפעולות הבאות:

- הכנס כרטיס SIM לטלפון.
- אם הטלפון מבקש להזין קוד PIN, הקלד את מספר החירום הרשמי בהתאם למיקומך הנוכחי ולחץ על מקש ההתקשרות.
- בטל הגבלות על שיחות בטלפון, כגון חסימת שיחות, חיוגים קבועים מראש או קבוצת משתמשים סגורה.

## טיפול בהתקן

טפל בהתקן, בסוללה, במטען ובאביזרים שברשותך בזהירות. ההצעות הבאות יסייעו לך לשמור על הפעולה התקינה של ההתקן.

- הקפד שההתקן יישאר יבש. רטיבות, לחות וכל סוגי הנוזלים עלולים להכיל מינרלים ששוחקים מעגלים חשמליים.
- אל תשתמש בהתקן ואל תאחסן אותו במקומות מאובקים או מלוכלכים.
- הימנע מאחסון ההתקן בטמפרטורות גבוהות. טמפרטורות גבוהות עלולות לגרום נזק להתקן או לסוללה.
- אל תאחסן את ההתקן בטמפרטורות נמוכות. כשההתקן מתחמם וחוזר לטמפרטורה הרגילה, עלולה להצטבר בתוכו לחות שתגרום לו נזק.
- אל תפתח את ההתקן בצורה אחרת מזו המתוארת במדריך למשתמש זה.
- שינויים לא מאושרים עלולים להזיק להתקן ואף להפר תקנות המסדירות את השימוש בהתקני רדיו.
- אל תפיל או תנער את ההתקן או הסוללה. הם עלולים להישבר כתוצאה מטיפול לא זהיר.
- לניקוי המשטח של ההתקן, השתמש רק במטלית רכה, נקייה ויבשה.
- אל תצבע את ההתקן. צבע עלול למנוע תפעול תקין.
- הרחק את ההתקן ממגנטים ומשדות מגנטיים.
- כדי לשמור על הבטיחות של נתונים חשובים, אחסן אותם בשני מקומות נפרדים לפחות, כגון בהתקן, בכרטיס זיכרון או במחשב, או רשום לעצמך מידע חשוב.

המכשיר עשוי להתחמם לאחר פעילות ממושכת. ברוב המקרים מדובר בתופעה רגילה. כדי למנוע התחממות יתר, המכשיר עשוי להאט באופן אוטומטי, להפסיק את הטעינה ובמקרים מסוימים, לכבות את עצמו. אם המכשיר לא פועל באופן תקין, יש להביאו לנקודת שירות מוסמכת.

**מיחזור**

יש להחזיר מוצרים אלקטרוניים, סוללות, וחומרי אריזה משומשים לנקודות האיסוף הייעודיות. כך תסייע למנוע השלכה לא מבוקרת של אשפה ותעודד מיחזור חומרים. מוצרים חשמליים ואלקטרוניים מכילים רכיבים יקרי ערך רבים, כולל מתכות (כגון נחושת, אלומיניום, פלדה ומגנזיום) ומתכות יקרות (כגון זהב, כסף ופלדיום). ניתן למחזר את כל החומרים שממנו מורכב המכשיר לחומרים ואנרגיה.

**סמל פח אשפה מחוק עם גלגלים**

סמל פח אשפה מחוק עם גלגלים



סמל פח האשפה המחוק עם הגלגלים שמופיע על המוצר, הסוללה, התיעוד או האריזה, נועד להזכיר לך שיש להעביר את כל הסוללות והמוצרים החשמליים והאלקטרוניים לאיסוף נפרד בתום חייהם. זכור להסיר תחילה נתונים אישיים מהמכשיר. אל תשליך מוצרים אלה לפח האשפה העירוני הרגיל: קח אותם למיחזור. לקבלת מידע על נקודת המיחזור הקרובה למקום מגוריך, יש לפנות לרשות המקומית לטיפול בפסולת או לעיין בתוכנית ההחזרה של HMD והזמינות שלה במדינת מגוריך באמצעות ביקור בכתובת [www.hmd.com/phones/support/topics/recycle](http://www.hmd.com/phones/support/topics/recycle).

**מידע על הסוללה והמטען**

שימוש בטוח בסוללה ובמטען

כדי לנתק מטען או אביזר כלשהו, יש לאחוז בתקע - לא בכבל - ולמשוך אותו.

כאשר המטען לא נמצא בשימוש, נתק אותו. סוללה טעונה לחלוטין תתרוקן במשך הזמן גם אם אינה בשימוש.

כדי לקבל את הביצועים האופטימליים, יש לשמור על טמפרטורת סוללה של 15°C עד 25°C. טמפרטורות קיצוניות מקטינות את הקיבולת ומקצרות את תוחלת החיים של הסוללה. התקן בעל סוללה חמה או קרה

עלול להפסיק לפעול באופן זמני. אם חפץ מתכתי נוגע ברצועות המתכת שעל-גבי הסוללה, עלול להיגרם קצר בלתי מכוון. קצר כזה עלול לגרום נזק לסוללה או לחפץ השני.

אין להשליך סוללות לאש, משום שהן עלולות להתפוצץ. יש לציית לתקנות המקומיות. מומלץ למחזר סוללות במידת האפשר. אין להשליך סוללות כאשפה רגילה.

אין לפרק, לחתוך, למעוך, לכופף, לנקב או לגרום נזק לסוללה בכל דרך אחרת. במקרה של דליפה מהסוללה, הימנע ממגע של הנוזל בעור או בעיניים. אם מתרחש מגע שכזה, שטוף מיד את האזורים הנגועים במים או פנה לקבלת סיוע רפואי. אין לשנות את הסוללה, לנסות להכניס אליה עצמים זרים, לטבול אותה במים או בנוזלים אחרים או לחשוף אותה לנוזלים כאלה. סוללות עלולות להתפוצץ אם הן פגומות.

השתמש בסוללה ובמטען אך ורק למטרות שלהם נועדו. שימוש לא נכון או שימוש בסוללות או במטענים לא תואמים שאינם מאושרים עלול לגרום לסכנת התלקחות, פיצוץ או מפגע אחר, ועלול לגרום לשלילת אישורים או כתבי אחריות. אם אתה סבור שהסוללה או המטען נפגעו, קח אותם אל מוקד השירות או אל ספק הטלפון לפני שתמשיך להשתמש בהם. אין להשתמש בסוללה או במטען פגומים. יש להשתמש במטען אך ורק בתוך מבנים. אין להטעין את ההתקן במהלך סופת ברקים.

## ילדים קטנים

ההתקן שברשותך והאביזרים שלו אינם צעצועים. הם עשויים להכיל חלקים קטנים. הרחק חלקים אלה מהישג יד של ילדים קטנים.

## התקנים רפואיים

הפעלה של כל מכשיר אלקטרוני שמשדר גלי רדיו, לרבות טלפונים סלולריים, עלולה להפריע לפעולה של התקנים רפואיים שאינם מוגנים כהלכה. יש להיוועץ ברופא או ביצרן המכשיר הרפואי כדי לקבוע אם הוא מוגן כהלכה מפני אנרגיית רדיו חיצונית.

## התקנים רפואיים מושתלים

כדי להימנע מהפרעות פוטנציאליות, היצרנים של מכשירים רפואיים מושתלים (כמו קוצבי לב, משאבות אינסולין והתקנים לגירוי עצבי) ממליצים על מרחק מינימלי של 15.3 סנטימטרים (6 אינץ') בין מכשיר סלולרי להתקן הרפואי. בעלי מכשירים כאלה נדרשים:

- להקפיד תמיד על שמירת המכשיר הסלולרי במרחק שעולה על 15.3 סנטימטרים (6 אינץ') מהמכשיר הרפואי.
- לא לשאת את המכשיר הסלולרי בכיס החזה.
- להצמיד את המכשיר הסלולרי לאוזן שבצד הנגדי לצד של המכשיר הרפואי.
- לכבות את המכשיר הסלולרי מיד כאשר יש סיבה לחשוש שיש הפרעה כלשהי.
- לציית להנחיות היצרן עבור המכשיר הרפואי המושתל.

אם יש לך שאלות בנוגע לשימוש במכשיר הסלולרי עם מכשיר רפואי מושתל, היוועץ ברופא המטפל.

## שמיעה

**אזהרה:** במהלך שימוש בדיבורית האישית, יכולתך לשמוע את הסביבה עלולה להיפגע. אל תשתמש בדיבורית האישית במקומות שבהם היא עלולה לסכן את ביטחונך.



התקנים אלחוטיים מסוימים עלולים להפריע לפעולה התקינה של עזרי שמיעה מסוימים.

## הגן על המכשיר שברשותך מתוכן מזיק

המכשיר עלול להיות חשוף לוורוסים ולתוכן מזיק אחר. נקוט את אמצעי הזהירות הבאים:

- יש לנקוט במשנה זהירות בעת פתיחת הודעות. הן עלולות להכיל תוכנות זדוניות או להזיק בדרך אחרת למכשיר או למחשב.
- יש לנקוט במשנה זהירות בעת קבלת בקשות לקישוריות, בעת גלישה באינטרנט או בעת הורדת תוכן. אין לאשר חיבורים לקישוריות Bluetooth ממקורות לא ידועים.
- יש להתקין תוכנות ולהשתמש בשירותים רק ממקורות מהימנים, המציעים אבטחה והגנה נאותות.
- יש להתקין תוכנת אנטי-וירוס ותוכנות אבטחה אחרות במכשיר ובכל מחשב שמקושר אליו. השתמש באפליקציית אנטי-וירוס אחת בלבד בכל פעם. השימוש ביותר מאפליקציה אחת עלול להשפיע על הביצועים והתפעול של המכשיר ו/או המחשב.
- יש לנקוט באמצעי הזהירות המתאימים לפני מעבר אל סימניות שהותקנו מראש ואל קישורים לאתרי אינטרנט של צדדים שלישיים. HMD Global אינה תומכת באותם אתרים ואינה אחראית להם.

## כלי רכב

אותות רדיו עלולים להשפיע על מערכות אלקטרוניות בכלי רכב, שאינן מותקנות או מוגנות כהלכה. לקבלת מידע נוסף, היוועץ ביצרן של כלי הרכב או של היצרן שברשותך. התקנת המכשיר ברכב תבוצע אך ורק על ידי טכנאי מורשה. התקנה שגויה עלולה להיות מסוכנת ולבטל את תוקף האחריות שלך. ודא מעת לעת שכל הציוד הסלולרי שמותקן ברכבך מחוזה היטב למקומו ופועל כשורה. אל תאחסן ואל תישא חומרים דליקים או נפיצים בתא שנמצאים בו המכשיר, חלקיו או אביזרים שלו. אל תניח את המכשיר שברשותך או אביזרים כלשהם בטווח ההתנפחות של כרית האוויר.

## סביבות עם סכנת פיצוץ

יש לכבות את ההתקן בסביבות שבהן קיימת סכנה לפיצוץ, כגון בקרבה למשאבות דלק. ניצוצות עלולים לגרום לפיצוץ או התלקחות, ולגרום לפציעות או למוות. שים לב להגבלות באזורים עם דלק; במפעלים כימיים ובכל מקום שמתבצעת בו עבודה עם חומרי נפץ. ייתכן שאזורים שיש בהם סכנת פיצוץ פוטנציאלית לא יסומנו באופן ברור. אלה בדרך כלל אזורים שבהם אתה מתבקש לכבות את המנוע שלך, ירכתיים של כלי שיט, מתקנים לשינוע או אחסון של כימיקלים ומקומות שבהם האוויר מכיל כימיקלים או חלקיקים שונים. ברו אצל היצרן אם ניתן להשתמש בבטחה במכשיר זה בקרבת כלי רכב שמשמש בגז פחמימני מעובה (כמו פרופאן או בוטאן).

## מידע אודות אישור

### מכשיר נייד זה תואם להנחיות החשיפה לגלי רדיו.

ההתקן הנייד שברשותך הוא משדר/מקלט רדיו. הוא לא מיועד לחרוג ממגבלות החשיפה לגלי רדיו (שדות אלקטרומגנטיים של תדרי רדיו), כמומלץ במסגרת הנחיות בינלאומיות מארגון המדע העצמאי ICNIRP. הנחיות אלו כוללות מרווחי בטיחות משמעותיים, המיועדים להבטיח הגנה על כל האנשים, ללא קשר לגילם או למצבם הבריאותי. הנחיות החשיפה מבוססות על שיעור הספיגה הספציפי (Specific Absorption Rate - SAR), המבטא את עוצמת תדרי הרדיו (RF) הנספגים בראש או בגוף כשהמכשיר משדר. מגבלת SAR של ICNIRP למכשירים ניידים היא 2.0 ואט/ק"ג בממוצע על-פני 10 גרם ריקמה.

מבחני SAR מבוצעים כאשר ההתקן במצב תפעול רגיל, ומשדר ברמת העוצמה המאושרת והגבוהה ביותר בכל רצועות התדרים שלו.

התקן זה תואם להנחיות החשיפה לתדרי רדיו (RF) כאשר נעשה בו שימוש בצמוד לראש או כאשר הוא ממוקם במרחק של לפחות 1.5 ס"מ מהגוף. נרתיק, תפס חגורה או כל אמצעי אחר לנשיאת המכשיר על הגוף לא יכילו חלקי מתכת, ויספקו לפחות את מרחק הפרדה שצוין לעיל בין המכשיר לגוף.

כדי לשלוח נתונים או הודעות, יש צורך בחיבור טוב לרשת. השליחה עלולה להתעכב עד להשגת חיבור איכותי. הקפד לפעול על-פי ההנחיות לשמירת המרחק מהגוף עד להשלמת תהליך השליחה.

במהלך שימוש כללי בהתקן, לרוב יהיו ערכי ה-SAR נמוכים משמעותית מהערכים שצוינו לעיל. זאת משום שעל מנת לייעל את המערכת ולצמצם את ההפרעות ברשת, עוצמת הפעולה של המכשיר הנייד שברשותך מופחתת באופן אוטומטי כשאין צורך בעוצמה מלאה לביצוע שיחה. ככל שהעוצמה הנפלטת נמוכה יותר, ערך ה-SAR נמוך יותר.

ייתכן שבדגמי המכשיר השונים קיימות גרסאות שונות ויותר מערך אחד אפשרי. ייתכן שעם הזמן יחולו שינויים ברכיבים ובעיצוב, שחלקם עשויים להשפיע על ערכי ה-SAR.

לקבלת מידע נוסף, בקר בכתובת [www.sar-tick.com](http://www.sar-tick.com). שים לב, ייתכן שמכשירים סלולריים משדרים גם כאשר לא מתבצעת שיחה קולית.

ארגון הבריאות העולמי (WHO) הצהיר שהמידע המדעי הקיים אינו מצביע על צורך בנקיטת אמצעי זהירות מיוחדים בעת שימוש במכשירים ניידים. אם ברצונך להפחית את מידת החשיפה שלך, הארגון ממליץ להגביל את השימוש במכשיר או להשתמש בערכת דיבורית כדי להרחיק את המכשיר מהראש ומהגוף. לקבלת מידע והסברים נוספים אודות חשיפה לתדרי רדיו ולעריכת דיונים בנושא, אנחנו ממליצים לבקר באתר האינטרנט של ארגון הבריאות העולמי בכתובת [www.who.int/health-topics/electromagnetic-fields#tab=tab\\_1](http://www.who.int/health-topics/electromagnetic-fields#tab=tab_1).

יש לבקר בכתובת [www.hmd.com/sar](http://www.hmd.com/sar) לקבלת ערך ה-SAR המרבי של המכשיר.

## אודות ניהול זכויות דינמי (DIGITAL RIGHTS MANAGEMENT)

בעת השימוש בשירות הזה, עליך לציית לכל החוק ולכבד את המנהגים המקומיים, הפרטיות והזכויות החוקיות של אחרים, כולל זכויות יוצרים. הגנות על זכויות יוצרים עשויות למנוע ממך העתקה, שינוי או העברה של תמונות, מוסיקה ותכנים אחרים.

**זכויות יוצרים והודעות נוספות****זכויות יוצרים והודעות נוספות**

הזמינות של מוצרים, תכונות, יישומים ושירותים מסוימים עשויה להשתנות מאזור לאזור. לקבלת מידע נוסף, פנה למשווק או לספק השירות שלך. התקן זה עשוי להכיל חומרים, טכנולוגיות או תוכנות הכפופים לחוקי ותקנות הייצוא של ארה"ב ומדינות אחרות. פעולה הנוגדת את החוק אסורה בהחלט.

תוכן מסמך זה ניתן "כפי שהוא" (as is). מלבד האחריות הנדרשת לפי החוק החל, לא תינתן אחריות מכל סוג שהוא, מפורשת או משתמעת, לרבות, אך ללא הגבלה, אחריות משתמעת לסחירות והתאמה למטרה מסוימת הנוגעת לדיוק, לאמינות או לתוכן של מסמך זה. HMD Global שומרת לעצמה את הזכות לשנות מסמך זה או לסגת ממנו בכל עת ללא הודעה מוקדמת.

במידה המרבית המותרת על פי החוק החל, HMD Global או כל אחד ממעניקי הרישיונות מטעמה לא יישאו בשום מקרה באחריות לאובדן כלשהו של נתונים או הכנסה, ולנזקים מיוחדים, מקריים, תוצאתיים או עקיפים שייגרמו מסיבה כלשהי.

שכפול, העברה או הפצה של חלק כלשהו ממסמך זה או של כולו בכל צורה שהיא, מבלי לקבל היתר בכתב מראש מ-HMD Global אסורים. HMD Global פועלת לפי מדיניות של פיתוח מתמשך. HMD Global שומרת לעצמה את הזכות לבצע שינויים ושיפורים בכל אחד מהמוצרים המתוארים במסמך זה ללא הודעה מוקדמת.

HMD Global אינה מספקת כל מצג או אחריות או נוטלת אחריות כלשהי לפונקציונליות, לתוכן או לתמיכה במשתמשי קצה של יישומי צד-שלישי המסופקים עם ההתקן. עצם השימוש ביישום כלשהו מהווה הכרה בכך שהיישום מסופק כפי שהוא.

הורדה של מפות, משחקים, מוסיקה וסרטוני וידאו והעלאה של תמונות וסרטוני וידאו עשויה להיות כרוכה בהעברת כמויות גדולות של נתונים. ייתכן שתחויב על-ידי ספק השירות בגין העברת הנתונים. הזמינות של מוצרים, שירותים ותכונות מסוימים עשויה להשתנות מאזור לאזור. לקבלת פרטים נוספים ומידע על הזמינות של אפשרויות שפה, פנה לסוכן המקומי.

תכונות, פונקציות ומפרטי מוצר מסוימים עשויים להיות תלויים ברשת וכפופים לתנאים, התניות וחובים נוספים.

כל המפרטים, התכונות ומידע אחר אודות המוצר כפופים לשינוי ללא הודעה מוקדמת.

מדיניות הפרטיות של HMD Global, הזמינה בכתובת <http://www.hmd.com/privacy>, חלה על השימוש שלך בהתקן.

HMD Global Oy היא בעלת הרישיון הבלעדית של המותג Nokia עבור טלפונים וטאבלטים. Nokia הוא סימן מסחרי רשום של Nokia Corporation.

סמל המילה וסמלי הלוגו של Bluetooth הם בבעלות Bluetooth SIG, Inc., וכל שימוש בסימנים אלה על-ידי HMD Global מתבצע ברישיון.

Google וסימנים אחרים הנם סימנים מסחריים של Google LLC.