

NOKIA

Nokia 2720

Naudotojo vadovas

Turinys

1	Apie šį naudotojo vadovą	5
2	Pradžia	6
	Klavišai ir dalys	6
	Telefono įjungimas ir nustatymas	7
	Telefono įkrovimas	10
3	Pagrindai	11
	Naršymas telefone	11
	Garsumo keitimas	11
	Teksto rašymas	11
	Teksto dydžio keitimas	12
	Pritaikymo neįgaliesiems režimas	12
4	Bendravimas su draugais ir šeima	14
	Skambučiai	14
	Adresų knyga	14
	Pranešimų siuntimas	15
	Elektroninių laiškų siuntimas	15
5	Nustatykite savo telefoną	17
	Tonų keitimas	17
	Pradinio ekrano vaizdo keitimas	17
6	Fotoaparatas	18
	Nuotraukos	18
	Vaizdo įrašai	18
7	Internetas ir ryšiai	20
	Naršymas žiniatinklyje	20
	”Bluetooth®”	20
	”Wi-Fi”	20

8 Muzika ir vaizdo įrašai	22
Muzikos grotuvas	22
Radio klausymasis	22
Vaizdo įrašų leistuvas	22
Diktofonas	23
9 Dienos darbų organizavimas	24
Laikrodis	24
Kalendorius	25
Skaičiuoklė	25
Užrašai	25
Keitiklis	25
10 Turinio kopijavimas ir atminties tikrinimas	27
Turinio kopijavimas	27
Failų tvarkyklė	27
Atmintis	27
11 Privatumas ir sauga	28
Apsaugos parametrai	28
12 Gaminio ir saugos informacija	29
Jūsų saugumui	29
Tinklo paslaugos ir mokesčiai	31
Skambučiai skubiosios pagalbos tarnyboms	31
Prietaiso priežiūra	32
Perdirbimas	33
Perbrauktos šiukšlių dėžės su ratukais ženklas	33
Informacija apie bateriją ir kroviklį	34
Maži vaikai	34
Medicininiai prietaisai	34
Implantuoti medicininiai prietaisai	35

Klausa	35
Saugokite įrenginį nuo kenksmingo turinio	35
Transporto priemonės	36
Potencialiai sprogios aplinkos	36
Sertifikavimo informacija	36
Apie skaitmeninių teisių valdymą	37
Autorių teisės ir kita informacija	37

1 Apie šį naudotojo vadovą



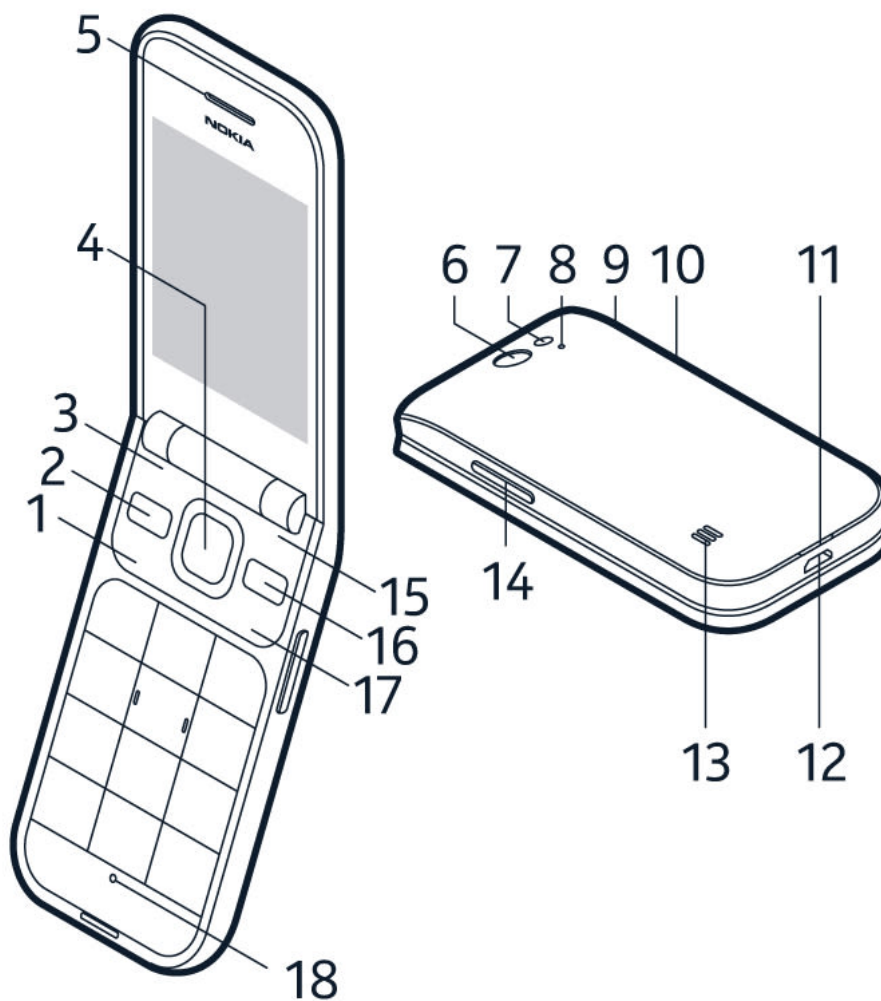
Svarbu: prieš naudodami įrenginį perskaitykite "Informacija apie gaminį ir saugumą", ten pateikiama svarbi informacija apie saugų jūsų įrenginio ir akumuliatoriaus naudojimą. Norėdami sužinoti, kaip pradėti naudotis naujuoju įrenginiu, skaitykite naudotojo vadovą.

2 Pradžia

KLAVIŠAI IR DALYS

Sužinokite, kokie klavišai ir dalys yra jūsų naujame telefone.

Jūsų telefonas



Šis naudotojo vadovas skirtas šiems modeliams: TA-1175, TA-1173, TA-1170, TA-1168.

Telefono klavišai ir dalys:

- | | |
|----------------------------------|------------------|
| 1. Skambinimo klavišas | 5. Klausymo anga |
| 2. Pranešimų klavišas | 6. Vaizdo kamera |
| 3. Kairysis pasirinkimo klavišas | 7. Blykstė |
| 4. Slinkties klavišas | 8. Mikrofonas |

- | | |
|--|------------------------------------|
| 9. Ausinių jungtis | 14. Garsumo klavišai |
| 10. Pagalbos skambučio klavišas | 15. Dešinysis pasirinkimo klavišas |
| 11. Galinio dangtelio atidarymo plyšys | 16. Grįžimo klavišas |
| 12. USB jungtis | 17. Įjungimo / baigimo klavišas |
| 13. Garsiakalbis | 18. Mikrofonas |

Norėdami atrakinti klavišus, atlenkite telefoną.

Kai antena perduodami ar priimami duomenys, nelieskite jos. Liečiant anteną gali pablogėti ryšio kokybė, o veiklos metu padidėjusios energijos sąnaudos gali sutrumpinti baterijos veikimo laiką.

Nesijunkite prie prietaisų, kuriuose sukuriamas išvesties signalas, nes jis gali sugadinti prietaisą. Nejunkite jokio įtampos šaltinio prie garso jungties. Jei prie garso jungties prijungsite išorinį prietaisą arba ausines, nepatvirtintas kaip tinkamas naudoti su šiuo prietaisu, ypač atkreipkite dėmesį į garsumo lygį. Prietaiso dalys yra magnetinės. Prietaisas gali pritraukti metalinius daiktus. Arti prietaiso nedėkite kredito kortelių ar kitų magnetinių laikmenų, nes jose saugoma informacija gali būti ištrinta.

Kai kurie šiame naudotojo vadove minimi priedai, pavyzdžiui, kroviklis, ausinės ar duomenų kabelis, gali būti parduodami atskirai.

TELEFONO ĮJUNGIMAS IR NUSTATYMAS

Sužinokite, kaip įdėti SIM kortelę, atminties kortelę bei bateriją ir kaip įjungti telefoną.

SIM nanokortelė



Svarbu. Šis įrenginys skirtas naudoti tik su SIM nanokortele. Naudodami nesuderinamas SIM korteles, galite pažeisti kortelę arba įrenginį ir sugadinti kortelėje laikomus duomenis.

”MicroSD” atminties kortelės

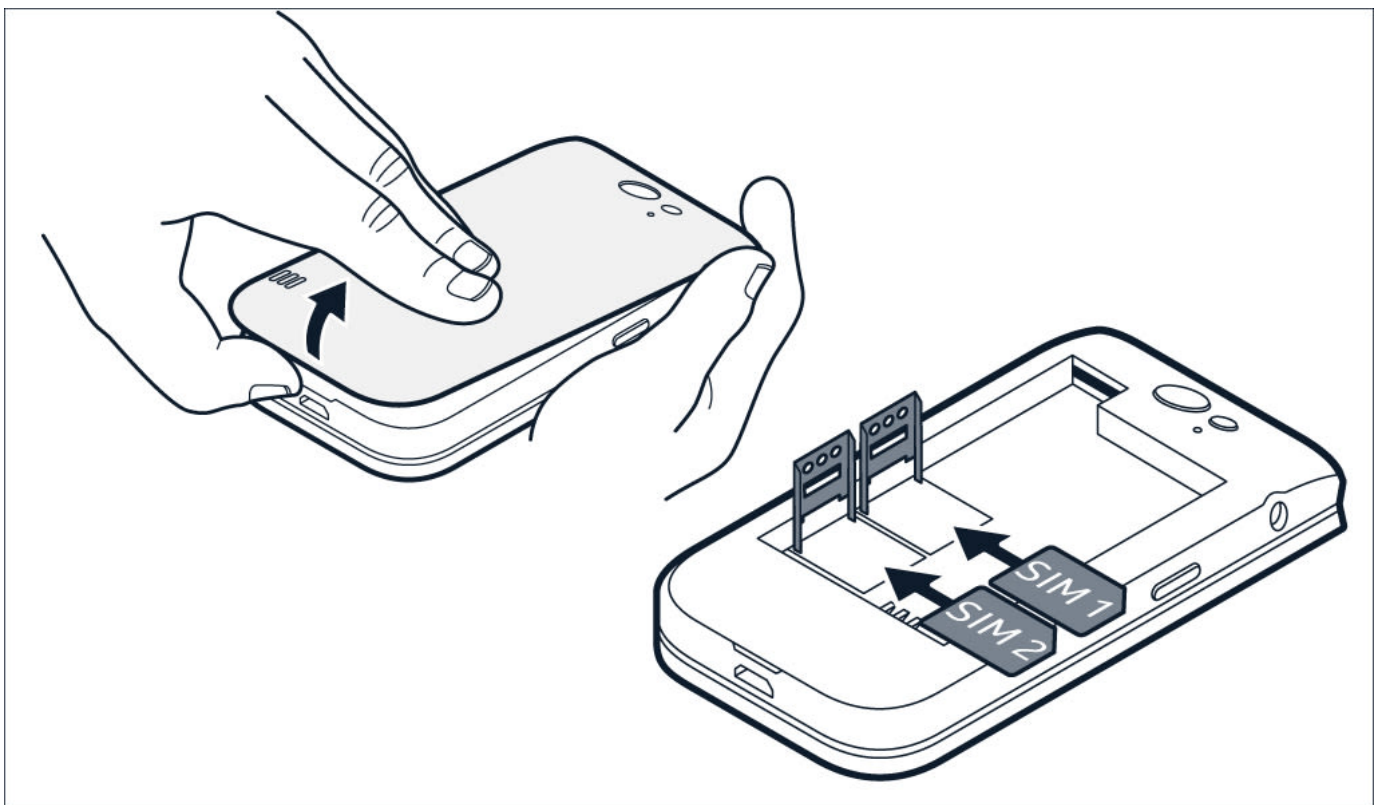


Su šiuo prietaisu naudokite tik suderinamas atminties korteles. Nesuderinamos kortelės gali pažeisti kortelę bei prietaisą ir sugadinti kortelėje saugomus duomenis.



Pastaba. Prieš nuimdami dangtelius prietaisą išjunkite ir jį atjunkite nuo kroviklio ar kito prietaiso. Keisdami dangtelius stenkitės neliesti elektroninių detalių. Prietaisą visada laikykite ir naudokite uždėję dangtelius.

Telefono nustatymas



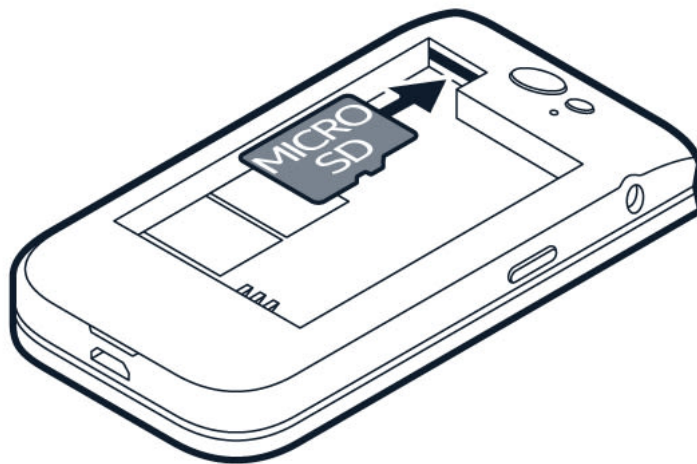
1. Nuimkite galinį dangtelį.
2. Jei įdėta baterija, išimkite ją.
3. Slinkite SIM kortelės laikiklį kairėn ir atidarykite jį. Įdėkite SIM nanokortelę į lizdą nukreipę ją žemyn, uždarykite laikiklį ir slinkite jį dešinėn, kad užfiksuotumėte.
4. Jei turite dviejų SIM kortelių telefoną, slinkite SIM2 laikiklį kairėn ir atidarykite jį. Įdėkite SIM nanokortelę į SIM2 lizdą

nukreipę ją žemyn, uždarykite laikiklį ir slinkite jį dešinėn, kad užfiksuotumėte. Kai prietaisas nenaudojamas, pasiekiamos abi SIM kortelės, tačiau, kai yra aktyvi viena SIM kortelė, pvz., skambinant, kita SIM

kortelė gali būti nepasiekiamo.

- Įdėkite bateriją atgal.
- Vėl uždėkite dangtelį.

Atminties kortelės įdėjimas



- Nuimkite galinį dangtelį.
- Jei įdėta baterija, išimkite ją.
- Įstumkite atminties kortelę į atminties kortelės lizdą.
- Įdėkite bateriją atgal.
- Vėl uždėkite dangtelį.

Telefono įjungimas

Paspauskite ir laikykite įjungimo klavišą, kol telefonas pradės vibruoti.

Pasirinkimas, kurią SIM kortelę naudoti

- Paspauskite slinkties klavišą ir pasirinkite **Parametrai** > **Tinkl. ir ryš. su iš. prt.** > **SIM valdyklė**.

2. Jei skambinimui norite pasirinkti naudojamą SIM, pasirinkite **Siunč. skamb.**, tada pasirinkite **SIM1** arba **SIM2**.
3. Jei pranešimams siųsti norite pasirinkti naudojamą SIM, pasirinkite **Siunč. praneš.**, tada pasirinkite **SIM1** arba **SIM2**.
4. Jei norite pasirinkti mobiliuosius duomenis naudojančią SIM, pasirinkite **Duom.**, tada pasirinkite **SIM1** arba **SIM2**.



Patarimas. Jei norite lengvai atskirti SIM korteles, skirtingai jas pavadinkite. **SIM valdyklė** parametruose pasirinkite kiekvieną SIM kortelę, įveskite pavadinimą ir pasirinkite **Išsg.**

TELEFONO ĮKROVIMAS

Baterija iš dalies įkrauta gamykloje, tačiau prieš naudojant telefoną gali reikėti ją vėl įkrauti.

Baterijos įkrovimas

1. Prijunkite kroviklį prie kištukinio lizdo sienoje.
2. Prijunkite kroviklį prie telefono. Baigę krauti, ištraukite kroviklį iš telefono, tada ištraukite iš kištukinio lizdo sienoje.

Jei baterija visai išsikrovusi, gali praeiti kelios minutės, kol pasirodys įkrovos indikatorius.



Patarimas. Kai nėra kištukinio lizdo, galite įkrauti naudodami USB. Įkraunant prietaisą galima perkelti duomenis. Įkrovimo USB ryšiu efektyvumas labai skiriasi, todėl gali ilgai užtrukti, kol prasidės įkrovimas ir prietaisas pradės funkcionuoti. Pasirūpinkite, kad kompiuteris būtų įjungtas.

Taupykite energiją

Norėdami taupyti energiją:

1. Tinkamai įkraukite: visada iki galo įkraukite bateriją.
2. Pasirinkite tik reikalingus garsus: nutildykite nereikalingus garsus, pvz., klaviatūros garsus.
3. Geriau naudokite laidines ausines, o ne garsiakalbį.
4. Telefono ekrano parametrų keitimas:
5. Sumažinkite ekrano ryškumą.
6. Tinklo ryšį, pavyzdžiui, "Bluetooth", naudokite pasirinktinai: ryšį įjunkite tik tada, kai jį naudojate.
7. Išjunkite "Wi-Fi" prieigos tašką, jei dalijimasis internetu nereikalingas.

3 Pagrindai

NARŠYMAS TELEFONE

Atidarykite programėlių sąrašą

Paspauskite slinkties klavišą.

Programėlės atidarymas arba funkcijos pasirinkimas

Slinkite iki programėlės ar funkcijos ir pasirinkite **RINKTIS**.

Grįžimas į ankstesnį rodinį

Paspauskite grįžties klavišą.

Grįžimas į pradinį ekraną

Paspauskite baigties klavišą.

GARSUMO KEITIMAS

Garsumo didinimas arba mažinimas

Sunku girdėti skambantį telefoną triukšmingoje aplinkoje arba skambučiai per garsūs? Galite pakeisti garsumą pagal savo poreikius.

Norėdami pakeisti garsumą skambučio metu, paspauskite garsumo klavišus.

Norėdami pakeisti medijos programėlių, skambėjimo tonų, įspėjimo signalų ir žadintuvo garsumą, paspauskite slinkties klavišą ir pasirinkite **Parametrai**. Slinkite iki **Nustatymas** ir pasirinkite **Garsas** > **Garsumas**.

Norėdami pakeisti garsumą klausydamiesi radijo arba muzikos, pasirinkite **Funkc.** > **Garsumas**.

TEKSTO RAŠYMAS

Naudojant klaviatūrą rašyti lengva ir smagu.

Rašymas naudojant klaviatūrą

Paspauskite klavišą kelis kartus, kol bus parodyta raidė.

Norėdami įterpti tarpą, paspauskite **0**.

Norėdami įvesti specialųjį simbolį ar skyrybos ženklą, paspauskite *****.

Norėdami perjungti didžiąsias ir mažąsias raides, kelis kartus paspauskite **#**.

Norėdami įvesti skaičių, paspauskite ir palaikykite skaičiaus klavišą.

Įvesties metodas programėlėse gali skirtis.

TEKSTO DYDŽIO KEITIMAS

Teksto padidinimas

Ar norite ekrane matyti didesnį tekstą?

1. Paspauskite slinkties klavišą ir pasirinkite **Parametrai**.
2. Slinkite į dešinę iki parinkties **Priet.** ir pasirinkite **Pritaikymas neįgaliesiems** > **Didelis tekstas** > **Ij.**

PRITAIKIMO NEĮGALIESIEMS REŽIMAS

Pritaikymo neįgaliesiems režimu tekstas telefono ekrane yra didesnis, įspėjimai garsesni. Jei nustatydami telefoną pritaikymo neįgaliesiems režimo neįjungėte, paspauskite slinkties klavišą, kad atidarytumėte programėlių sąrašą, ir pasirinkite **Parametrai** > **Priet.** > **Pritaikymo neįgaliesiems režimas** > **Ijungta**.

Adresatų nelaimės atveju informacijos įtraukimas

Kad galėtumėte inicijuoti pagalbos skambučius, turite įtraukti adresatų, galinčių jums padėti nelaimės atveju, informaciją. Norėdami įtraukti savo asmeninės informacijos, paspauskite slinkties klavišą ir pasirinkite **Parametrai** > **Priet.** > **Adresatų nelaimės atveju informacija**. Norėdami nustatyti, kuriems adresatams priskirti pagalbos skambučius, paspauskite slinkties klavišą ir pasirinkite **Parametrai** > **Priet.** > **Adresatų nelaimės atveju informacija** > **Funkc.** > **Kurti adresatą nelaimės atveju**. Įsidėmėkite, kad kaip adresato nelaimės atveju negalite naudoti oficialių pagalbos tarnybų numerių.

Pagalbos skambutis

Kai pritaikymo neįgaliesiems režimas įjungtas ir yra įtrauktas bent vienas adresatas nelaimės atveju, galite inicijuoti pagalbos skambučius. Norėdami skambinti, paspauskite ir tris sekundes laikykite nuspaudę pagalbos skambučio klavišą arba greitai du kartus paspauskite pagalbos skambučio klavišą. Telefonas skambins pirmajam jūsų adresatui nelaimės atveju. Jei adresatas per 25 sekundes neatsiliepia, telefonas skambina kitam adresatui. Bus skambinama jūsų adresatams 10 kartų, kol kažkuris iš jų atsilies arba jūs paspausite baigimo klavišą.



Pastaba. Atsiliepus į pagalbos skambutį telefonas pereina į laisvų rankų režimą. Nelaikykite telefono arti ausies, nes garsumas gali būti labai didelis.

Pagalbos pranešimo siuntimas

Galite pasirinkti siųsti pagalbos pranešimą, jei niekas neatsiliepia į jūsų pagalbos skambutį. Paspauskite slinkties klavišą ir pasirinkite **Parametrai > Priet. > Pritaikymo neįgaliesiems režimas > Pagalbos skambutis > Pagalbos pranešimas > Įjungta**. Norėdami redaguoti iš anksto nustatytą pranešimą, pasirinkite **Pagalbos pranešimas > Redaguoti**.




Patarimas. Jei pritaikymo neįgaliesiems režimą norite laikyti įjungtą, bet nenorite naudoti pagalbos skambučių, paspauskite slinkties klavišą ir pasirinkite **Parametrai > Priet. > Pritaikymo neįgaliesiems režimas > Pagalbos skambutis > Išjungta**.

4 Bendravimas su draugais ir šeima

SKAMBUČIAI

Skambinimas

Sužinokite, kaip skambinti naujuoju telefonu.

1. Įveskite telefono numerį. Norėdami įvesti simbolį +, naudojamą tarptautiniams skambučiams, dukart spustelėkite *.
2. Paspauskite . Jei būsite paraginti, pasirinkite norimą naudoti SIM kortelę.

Skambučio baigimas

Norėdami baigti skambutį, paspauskite baigimo klavišą arba užlenkite telefoną.

Atsiliepimas į skambutį

Paspauskite .

ADRESŲ KNYGA

Adresato įtraukimas

Išsaugokite ir tvarkykite draugų telefonų numerius.

1. Paspauskite slinkties klavišą ir pasirinkite **Adresų knyga**.
2. Pasirinkite **Naujas** ir kur norite išsaugoti adresatą – telefono atmintyje ar SIM kortelėje.
3. Įrašykite adresato vardą ir telefono numerį.
4. Pasirinkite **IŠSAUGOTI**.

Adresatų perkėlimas iš seno telefono

Norėdami įtraukti adresatus iš savo "Gmail" arba "Outlook" paskyros ar atminties kortelės į naująjį telefoną, pasirinkite **Adr. kn.** > **Funkc.** > **Parametrai** > **Importuoti** ir atitinkamą parinktį.

Norėdami perkelti adresatus iš seno telefono naudodami "Bluetooth®":

1. Naujajame telefone pasirinkite **Parametrai** > **Tinkl. ir ryš. su iš. prt.** > **Bluetooth** > **Įjungta**.
2. Įjunkite "Bluetooth" senajame telefone ir siųskite reikiamus adresatus į naująjį telefoną naudodami "Bluetooth".
3. Naujajame telefone priimkite siuntimo užklausą.
4. Pradiniame ekrane pasirinkite **Pranešimai** > **Gauti failai** > **Importuoti**.

Skambinimas adresatui

Galite skambinti adresatui tiesiogiai iš adresatų sąrašo.

1. Paspauskite slinkties klavišą ir pasirinkite **Adresų knyga**.
2. Slinkite iki adresato ir paspauskite ↵.

PRANEŠIMŲ SIUNTIMAS

Pranešimų rašymas ir siuntimas

1. Paspauskite slinkties klavišą ir pasirinkite **Praneš.** > **Nauj. adrest.**
2. Laukelyje „Skirta“ spaudykite #, kol galėsite įvesti skaičius, ir įveskite telefono numerį arba pasirinkite **Įtr. įv.**, kad įtrauktumėte adresatą iš adresatų sąrašo.
3. Įveskite pranešimą. Jei norite pašalinti simbolį, paspauskite grįžties klavišą.
4. Pasirinkite **Siųsti**. Jei būsite paraginti, pasirinkite norimą naudoti SIM kortelę.

ELEKTRONINIŲ LAIŠKŲ SIUNTIMAS

Naudodamiesi telefonu galite skaityti ir atsakyti į el. laiškus bet kuriuo metu.

El. pašto paskyros įtraukimas

Kai pirmą kartą naudojatės el. pašto programėle, esate paraginami nustatyti savo el. pašto paskyrą.

1. Paspauskite slinkties klavišą ir pasirinkite **El. Paštas**.
2. Pasirinkite **Toliau** ir įveskite savo vardą bei pavardę ir el. pašto adresą.
3. Pasirinkite **Toliau** ir įveskite savo slaptažodį.

El. laiško rašymas

1. Paspauskite slinkties klavišą ir pasirinkite **El. p.**
2. Pasirinkite **Kurti**.
3. Laukelyje **Skirta** įrašykite el. pašto adresą.
4. Įveskite laiško temą ir laiško tekstą.
5. Pasirinkite **Siųsti**.

5 Nustatykite savo telefoną

TONŲ KEITIMAS

Galite pasirinkti naują skambėjimo toną.

Skambėjimo tono keitimas

1. Paspauskite slinkties klavišą ir pasirinkite **Parametrai**.
2. Slinkite iki **Nustatymas** ir pasirinkite **Garsas** > **Tonai** > **Skamb. t.**
3. Slinkite iki skambėjimo tono ir paspauskite slinkties klavišą.

PRADINIO EKRANO VAIZDO KEITIMAS

Galite pakeisti telefono išvaizdą naudodami fono paveikslėlius.

Naujo fono paveikslėlio pasirinkimas

Galite pakeisti pradinio ekrano foną naudodami fono paveikslėlį.

1. Paspauskite slinkties klavišą ir pasirinkite **Parametrai**.
2. Slinkite iki **Nustatymas** ir pasirinkite **Rodymas** > **Fono pav.**
3. Norėdami nufotografuoti fono paveikslėlį, pasirinkite **Fotok.** arba **Galer.** ir išsirinkite fono paveikslėlį iš telefone esančių nuotraukų.

6 Fotoaparatas

NUOTRAUKOS

Nereikės atskiros vaizdo kameros, nes jūsų telefone yra viskas, ko reikia, norint fiksuoti prisiminimus.

Fotografavimas

Fiksuokite geriausias akimirkas naudodami telefono vaizdo kamerą.

1. Norėdami įjungti vaizdo kamerą, paspauskite slinkties klavišą ir pasirinkite **Fotok.**
2. Norėdami fotografuoti, paspauskite slinkties klavišą.

Fotografavimas su laikmačiu

Norite ir patys patekti į kadrą? Išbandykite laikmatį.

1. Paspauskite slinkties klavišą ir pasirinkite **Fotok.**
2. Pasirinkite **Parinktys**, slinkite iki **Laikmatis** ir pasirinkite laiką.
3. Norėdami fotografuoti, paspauskite slinkties klavišą.

Peržiūrėkite nufotografuotas nuotraukas

Norėdami nuotrauką peržiūrėti vos tik ją užfiksavę, pasirinkite **Perž.** Norėdami peržiūrėti nuotrauką vėliau, pradiniam ekrane paspauskite slinkties klavišą ir pasirinkite **Galer.**

VAIZDO ĮRAŠAI

Nereikės atskiros videokameros – įrašykite vaizdo įrašus ir prisiminimus telefonu.

Vaizdo įrašų filmavimas

Telefonu galite ne tik fotografuoti, bet ir filmuoti vaizdo įrašus.

1. Paspauskite slinkties klavišą ir pasirinkite **Fotok.**
2. Norėdami pradėti filmuoti, slinkite į dešinę ir paspauskite slinkties klavišą.
3. Norėdami sustabdyti filmavimą, paspauskite slinkties klavišą.

Nufilmuotų vaizdo įrašų peržiūra

Norėdami peržiūrėti ką tik įrašytą vaizdo įrašą, pasirinkite **Perž.** Norėdami peržiūrėti vaizdo įrašą vėliau, pradiniam ekrane paspauskite slinkties klavišą ir pasirinkite **Vzd. įr.**

7 Internetas ir ryšiai

NARŠYMAS ŽINIATINKLYJE

Prisijungimas prie interneto

Galite sekti naujienas ir lankytis mėgstamose svetainėse keliaudami.

1. Paspauskite slinkties klavišą ir pasirinkite **Naršyklė**.
2. Pasirinkite **Ieškoti**.
3. Įveskite žiniatinklio adresą ir pasirinkite **Eiti**.
4. Naudokite slinkties klavišą naršyklės pelės žymekliui judinti.

Naršymo istorijos ištrynimasis

1. Paspauskite slinkties klavišą ir pasirinkite **Parametrai**.
2. Slinkite iki **Privatum. ir sauga** ir pasirinkite **Naršymas privat.**
3. Pasirinkite **Narš. retrosp. ištryn.**

”BLUETOOTH®”

Sujunkite telefoną su kitais prietaisais ”Bluetooth” ryšiu.

Ijunkite ”Bluetooth”

1. Paspauskite slinkties klavišą ir pasirinkite **Parametrai** > **Tinkl. ir ryš. su iš. prt.** > **Bluetooth**.
2. Ijunkite **Bluetooth**, pasirinkdami **Ij.**
3. Pasirinkite **Priet. netol.**, kad rastumėte naują prietaisą, arba **Supor. priet.**, kad rastumėte su telefonu anksčiau suporuotą prietaisą.

”WI-FI”

Sujunkite telefoną su kitais prietaisais ”Bluetooth” ryšiu.

Ijunkite "Wi-Fi"

1. Paspauskite slinkties klavišą ir pasirinkite Parametrai > Tinkl. ir ryš. su iš. prt. > "Wi-Fi".
2. Ijunkite "Wi-Fi", pasirinkdami Ij.
3. Pasirinkite Pasiekiami tinklai ir išsirinkite norimą tinklą, jei reikia, įveskite slaptažodį ir pasirinkite Prijun.

Savo telefoną naudokite kaip "Wi-Fi" prieigos tašką

Jūsų nešiojamajam kompiuteriui reikalingas tinklo ryšys? Savo telefoną galite naudoti kaip "Wi-Fi" prieigos tašką.

1. Paspauskite slinkties klavišą ir pasirinkite Parametrai > Tinkl. ir ryš. su iš. prt. > Dalijim. intern.
2. Jei turite dviejų SIM kortelių telefoną, pasirinkite, kuri kortelė bus naudojama dalijantis.
3. Ijunkite "Wi-Fi" prieigos taškas .

Dabar galite, pavyzdžiui, įjungti "Wi-Fi" savo nešiojamajame kompiuteryje ir prisijungti prie telefono "Wi-Fi" prieigos taško.

8 Muzika ir vaizdo įrašai

MUZIKOS GROTVAS

Muzikos grotuvu galite klausytis MP3 muzikos failų.

Muzikos klausymasis

1. Paspauskite slinkties klavišą ir pasirinkite **Muzika**.
2. Pasirinkite, ar norite peržiūrėti grojaraščius, atlikėjus, albumus ar dainas.
3. Slinkite iki dainos ir pasirinkite **Grotuv.**



Patarimas. Jei norite nustatyti dainą kaip skambėjimo toną, slinkite iki **Dainos**, tada slinkite iki norimos dainos ir pasirinkite **Parinktys** > **Išsg. kaip skmb. t.**

RADIJO KLAUSYMASIS

Radijo stočių paieška

Norėdami klausytis radijo, turite prijungti suderinamas ausines. Ausinės veikia kaip antena. Nesklandumų šalinimo patarimas. Jei radijas neveikia, įsitikinkite, ar tinkamai prijungtos ausinės.

Paspauskite slinkties klavišą ir pasirinkite **FM rad.** > **IJUNGTI**.

Jei norite rasti visas galimas radijo stotis, pasirinkite **Stotys** > **Parinktys** > **Nuskaityti stotis**.

Norėdami išsaugoti stotį, pasirinkite **Stotys** > **Parinktys** > **Itr. į mėgstamus**.

Norėdami įjungti išsaugotą stotį, pasirinkite **Stotys** > **Mėgstami** ir išsirinkite stotį.

Norėdami reguliuoti garsumą, pasirinkite **Funkc.** > **Garsumas** ir slinkite aukštyn arba žemyn.

Norėdami išjungti radiją, pasirinkite **IŠJUNGTI**.



Patarimas. Jei norite klausytis radijo stoties, naudodami telefono garsiakalbius, pasirinkite **Parinktys** > **Perjungti į garsiakalbį**. Ausinės turi būti prijungtos.

VAIZDO ĮRAŠŲ LEISTUVAS

Žiūrėkite mėgstamus vaizdo įrašus, kad ir kur bebūtumėte.

Vaizdo įrašų atkūrimas

1. Paspauskite slinkties klavišą ir pasirinkite **Vzd. jr.**
2. Slinkite iki norimo žiūrėti vaizdo įrašo ir paspauskite slinkties klavišą.
3. Žiūrėdami vaizdo įrašą paspauskite slinkties klavišą, kad pristabdytumėte ir tęstumėte atkūrimą.

Norėdami žiūrėti vaizdo įrašą, visame ekrane pasirinkite **Visas ekr.**

Norėdami reguliuoti garsumą, pasirinkite **Parinktys** > **Garsumas**.

Norėdami pasidalyti vaizdo įrašu su draugu, pasirinkite **Funkc.** > **Dalintis**, tada pasirinkite, ar norite dalytis naudodami, pvz., el. pašta, pranešimą ar "Bluetooth".



Patarimas. Palaikomi ne visi vaizdo įrašų formatai

DIKTOFONAS

Garso klipo įrašymas

1. Paspauskite slinkties klavišą ir pasirinkite **Diktof.**
2. Norėdami įrašyti garsą, pasirinkite **Naujas** ir paspauskite slinkties klavišą.
3. Norėdami sustabdyti įrašymą, pasirinkite **Atlikta**.

9 Dienos darbų organizavimas

LAIKRODIS

Sužinokite, kaip naudoti laikrodį ir laikmačius, kad niekada nevéluotumėte.

Žadintuvo nustatymas

Šalia nėra laikrodžio? Savo telefoną naudokite kaip žadintuvą.

1. Paspauskite slinkties klavišą ir pasirinkite **Laikrodis**.
2. Pasirinkite **Naujas** > **Laikas** ir naudodami slinkties klavišą nustatykite laiką. Taip pat galite nustatyti besikartojantį žadintuvą ir pakeisti žadintuvo skambėjimo toną.
3. Jei norite, žadintuvui galite suteikti pavadinimą.
4. Pasirinkite **Išsaugoti**.

Jei nuolat reikalingas žadintuvas tuo pačiu metu, tačiau nenorite įjungti kartojimo funkcijos, tiesiog slinkite žemyn iki žadintuvo ir pasirinkite **ĮJUNGTI**. Žadintuvas skambės jūsų nustatytu laiku.

Atgalinės atskaitos laikmatis

Jei jums reikia žadintuvo, bet nenorite jo kurti žadintuvo laikrodyje, naudokite atgalinės atskaitos laikmatį. Pavyzdžiui, galite nustatyti gaminamo maisto laiko skaičiavimą.

1. Paspauskite slinkties klavišą ir pasirinkite **Laikrodis**.
2. Slinkite iki **Laikmatis**.
3. Pasirinkite **NUSTATYTI** ir slinkties klavišu nustatykite norimą laiką.
4. Pasirinkite **PRADĖTI**.

Chronometras

1. Paspauskite slinkties klavišą ir pasirinkite **Laikrodis**.
2. Slinkite iki **Chronometras** ir pasirinkite **PRADĖTI**.
3. Kai etapas bus baigtas, pasirinkite **Etap**.

Norėdami sustabdyti chronometrą, pasirinkite **PRIST.** > **Atstat.**

KALENDORIUS

Reikia prisiminti įvykį? Įtraukite jį į kalendorių.

Kalendoriaus priminimo įtraukimas

1. Paspauskite slinkties klavišą ir pasirinkite **Kalend.** > **KALENDORIUS**.
2. Slinkite iki norimos datos ir pasirinkite **Įtraukti**.
3. Įveskite informaciją apie įvykį.
4. Pasirinkite, ar norite nustatyti įvykio priminimą.
5. Pasirinkite **Išsaugoti**.

SKAIČIUOKLĖ

Sužinokite, kaip pridėti, atimti, dauginti ir dalyti naudojant telefono skaičiuoklę.

Skaičiavimas

1. Paspauskite slinkties klavišą ir pasirinkite **Skaičiuok.**
2. Įveskite pirmąjį skaičių, slinkties klavišu pasirinkite veiksmą ir įveskite antrąjį skaičių.
3. Paspauskite slinkties klavišą, kad pamatytumėte skaičiavimo rezultatus.

UŽRAŠAI

Užrašų rašymas

1. Paspauskite slinkties klavišą ir pasirinkite **Užrašas** > **Naujas**.
2. Įrašykite užrašą ir pasirinkite **Išsaugoti**.

Norėdami dalintis užrašu, pasirinkite **Parinktys** > **Dalintis** ir pasirinkite dalinimosi būdą.

KEITIKLIS

Norite paversti Celsijaus skalę į Farenheito skalę arba centimetrus į colius? Naudokite keitiklį.

Matavimo vienetų keitimas

1. Paspauskite slinkties klavišą ir pasirinkite **Mat. vien. keitik.**
2. Pasirinkite pakeitimo tipą.
3. Paspauskite slinkties klavišą, kad atidarytumėte galimų matavimo vienetų sąrašą ir pasirinkite vienetą, kurį norite pakeisti.
4. Slinkite iki antrojo matavimo vieneto, paspauskite slinkties klavišą ir pasirinkite matavimo vienetą, į kurį norite keisti.
5. Naudodami skaičių klavišus įveskite norimą keisti reikšmę. Keitiklis automatiškai parodo pakeistą reikšmę.

10 Turinio kopijavimas ir atminties tikrinimas

TURINIO KOPIJAVIMAS

Kopijuokite savo sukurtą turinį iš telefono į kompiuterį ir atvirkščiai.

Turinio kopijavimas iš telefono į kompiuterį ir atvirkščiai

Jei norite kopijuoti turinį iš telefono atminties, į telefoną turi būti įdėta atminties kortelė.

1. Paspauskite slinkties klavišą ir pasirinkite **Parametrai**.
2. Slinkite iki **Saugykla** ir nustatykite **USB laikmena** parinktį **Įjungta**.
3. Suderinamu USB kabeliu prijunkite telefoną prie suderinamo kompiuterio.
4. Kompiuteryje atidarykite failų tvarkyklę, pvz., "Windows Explorer", ir joje raskite savo telefoną. Įdėję atminties kortelę galite matyti joje ir telefone saugomą turinį.
5. Vilkite elementus iš telefono į kompiuterį ir atvirkščiai.

FAILŲ TVARKYKLĖ

Turite greitai rasti svarbius failus? Atidarykite failų tvarkyklę.

Failų radimas

Norėdami greitai rasti failus, paspauskite slinkties klavišą ir pasirinkite **Failų tvark.** Norėdami rasti elementus telefone, pasirinkite **Vidin.** Norėdami rasti elementus atminties kortelėje, pasirinkite **SD kortelė**.

ATMINTIS

Prireikus galite patikrinti, kiek telefono atminties išnaudojote ir kiek turite laisvos.

Išnaudotos ir laisvos atminties tikrinimas

1. Paspauskite slinkties klavišą ir pasirinkite **Parametrai**.
2. Slinkite į dešinę iki **Saugykla** ir pažymėkite **Medija** ir **Programos duom.**, kad matytumėte, kiek atminties užimta ir kiek yra laisvos.

11 Privatumas ir sauga

APSAUGOS PARAMETRAI

Galite redaguoti galimus apsaugos parametrus.

Programėlių leidimų tikrinimas

1. Paspauskite slinkties klavišą ir pasirinkite **Parametrai**.
2. Slinkite iki **Privatum. ir sauga** ir pasirinkite **Progr. leidimai**.
3. Pasirinkite programėlę, kad matytumėte, kokie leidimai jai reikalingi. Galite suteikti arba nesuteikti leidimų.

Interneto privatumo parametrų tvarkymas

1. Paspauskite slinkties klavišą ir pasirinkite **Parametrai**.
2. Slinkite iki **Privatum. ir sauga** ir pasirinkite **Nesekti**.
3. Pasirinkite, ar norite, kad svetainės sektų jūsų naršymą.

12 Gaminio ir saugos informacija

JŪSŲ SAUGUMUI

Perskaitykite šiuos paprastus nurodymus. Jų nesilaikymas gali būti pavojingas arba prieštarauti vietiniams įstatymams ir reglamentams. Norėdami gauti daugiau informacijos, skaitykite išsamų naudotojo vadovą.

IŠJUNKITE DRAUDŽIAMOSE ZONOSE



Išjunkite prietaisą, kai mobiliuoju prietaisu naudotis neleidžiama arba kai jis gali sukelti trikdžių ar pavojų, pavyzdžiui, lėktuve, ligoninėse ar prie medicinos įrangos, degalų, cheminių medžiagų arba sprogdinimo zonose. Laikykitės visų nurodymų draudžiamose zonose.

SVARBIAUSIA – SAUGUMAS KELYJE



Nepažeiskite vietos įstatymų. Jūsų rankos visada turi būti laisvos, kad važiuodami galėtumėte valdyti transporto priemonę. Važiuodami pirmiausia turėtumėte pasirūpinti saugumu.

TRIKDŽIAI



Visi belaidžio ryšio prietaisai gali būti jautrūs trikdžiams, kurie gali turėti įtakos jų veikimui.

ĮGALIOTA TECHNINĖ PRIEŽIŪRA



Šį prietaisą diegti arba taisyti gali tik įgalioti specialistai.

AKUMULIATORIAI, ĮKROVIKLIAI IR KITI PRIEDAI



Su šiuo prietaisu naudokite tik "HMD Global Oy" patvirtintus akumuliatorius, įkroviklius ir kitus priedus. Nejunkite nesuderinamų prietaisų.

NELEISKITE PRIETAISUI SUDRĖKTI



Jei jūsų prietaisas atsparus vandeniui, žr. jo IP įvertinimą įrenginio techninėse specifikacijose, kad gautumėte išsamesnes rekomendacijas.

SAUGOKITE KLAUSĄ



Kad išvengtumėte galimo klausos pažeidimo, neklausykite garsiai sklindančio garso ilgą laiką. Jei naudojate garsiakalbį, atsargiai laikykite įrenginį prie ausies.

SAR



Šis prietaisas atitinka RD poveikio normatyvus, kai yra naudojamas įprastai, laikant prie ausies arba mažiausiai 1,5 centimetro (5/8 in) atstumu nuo kūno. Konkrečios didžiausios SAR reikšmės pateiktos šio naudotojo vadovo skyriuje "Sertifikavimo informacija (SAR)". Jei reikia daugiau informacijos, žr. šio naudotojo vadovo sertifikavimo informacijos (SAR) skyrių arba eikite į www.sar-tick.com.

TINKLO PASLAUGOS IR MOKESČIAI

Naudojant tam tikras funkcijas ir paslaugas arba parsisiunčiant turinį, įskaitant nemokamą, reikalingas tinklo ryšys. Dėl to gali būti perduodami dideli kiekiai duomenų, už kuriuos gali tekti mokėti pagal duomenų srautų įkainius. Taip pat gali prireikti užsakyti tam tikras funkcijas.

SKAMBUČIAI SKUBIOSIOS PAGALBOS TARNYBOMS



Svarbu: neįmanoma užtikrinti ryšio visomis sąlygomis. Norėdami užmegzti ryšį svarbiais atvejais (pavyzdžiui, prireikus medicinos pagalbos), niekada nepasikliaukite vien tik belaidžiu telefonu.

Prieš skambindami:

- įjunkite telefoną,

- jei telefono ekranas ir klavišai užrakinti, juos atrakinkite,
 - pereikite į vietą, kur signalas pakankamai stiprus.
1. Paspauskite baigimo klavišą kelis kartus, kol bus parodytas pradinis ekranas.
 2. Surinkite vietovėje galiojantį oficialų skubiosios pagalbos tarnybos numerį. Įvairiose vietovėse skubiosios pagalbos tarnybų telefono numeriai skiriasi.
 3. Paspauskite skambinimo klavišą.
 4. Būtiną informaciją pateikite kuo tiksliau. Neužbaikite pokalbio tol, kol jums bus leista tai padaryti.

Prireikus atlikite toliau nurodytus veiksmus.

- Įdėkite SIM kortelę į telefoną.
- Jei telefonas prašo PIN kodo, surinkite jūsų vietovėje galiojantį oficialų skubios pagalbos tarnybos numerį ir paspauskite skambinimo klavišą.
- Išjunkite skambinimo apribojimus telefone, pavyzdžiui, ryšių draudimą, apribotąjį rinkimą arba uždarają vartotojų grupę.

PRIETAISO PRIEŽIŪRA

Atsargiai elkitės su prietaisu, baterija, krovikliu ir priedais. Toliau pateikti patarimai padės jums užtikrinti, kad prietaisas gerai veiktų.

- Neleiskite prietaisui sudrėkti. Krituliuose, drėgmėje ir visų rūšių skysčiuose gali būti mineralų, kurie sukelia elektroninių grandinių koroziją.
- Prietaiso nenaudokite ir nelaikykite dulkėtose arba purvinose vietose.
- Nelaikykite prietaiso aukštoje temperatūroje. Aukšta temperatūra gali pažeisti prietaisą arba bateriją.
- Nelaikykite prietaiso šaltyje. Prietaisui įšilus iki normalios temperatūros, jame gali kondensuotis drėgmė, galinti jį pažeisti.
- Neatidarykite prietaiso kitaip, nei nurodyta šioje naudojimo instrukcijoje.
- Neteisėtai modifikavus galima sugadinti prietaisą ir pažeisti teisės aktus dėl radijo bangas skleidžiančių prietaisų naudojimo.
- Prietaiso arba baterijos negalima mėtyti, trankyti ar purtyti. Neatsargiai elgdamiesi galite sudaužyti prietaisą.
- Prietaiso paviršių valykite tik švaria ir sausa minkšta šluoste.
- Prietaiso dažyti negalima. Nudažytas prietaisas gali netinkamai veikti.
- Laikykite prietaisą atokiau nuo magnetų arba magnetinių laukų.
- Norėdami išsaugoti svarbius duomenis, laikykite juos mažiausiai dviejose skirtingose vietose, pavyzdžiui, prietaise, atminties kortelėje ar kompiuteryje, arba svarbią informaciją užsirašykite.

Ilgai naudojamas prietaisas gali įkaisti. Daugeliu atvejų tai yra normalu. Kad prietaisas per daug neįkaistų, jis gali automatiškai sulėtėti, uždaryti programėles, išjungti įkrovimą ir, jei reikia, išsijungti. Jei prietaisas blogai veikia, nuneškite jį į artimiausią įgaliotą techninės priežiūros centrą.

PERDIRBIMAS



Nebenaudojamus elektroninius gaminius, baterijas ir pakuotės medžiagas visada atiduokite į specialius surinkimo punktus. Taip padėsite išvengti nekontroliuojamo atliekų išmetimo ir skatinsite medžiagų perdirbimą. Elektriniuose ir elektroniniuose gaminiuose yra daug vertingų medžiagų, įskaitant metalus (pavyzdžiui, varį, aliuminį, plieną ir magnį) bei brangiuosius metalus (pavyzdžiui, auksą, sidabrą ir paladį). Visas prietaiso medžiagas galima vėl panaudoti kaip medžiagas ir energiją.

PERBRAUKTOS ŠIUKŠLIŲ DĖŽĖS SU RATUKAIS ŽENKLAS

Perbrauktos šiukšlių dėžės su ratukais ženklas



Perbrauktas šiukšlių dėžės su ratukais ženklas ant jūsų gaminio, akumulatoriaus, jo aprašuose ar ant jo pakuotės primena, kad visus nebetinkamus naudoti elektrinius bei elektroninius gaminius ir akumulatorius reikia atiduoti į atskiras surinkimo vietas. Nepamirškite pirmiausia pašalinti asmens duomenų iš įrenginio. Neišmeskite šių gaminių kartu su kitomis nerūšiuotomis buitinėmis atliekomis: atiduokite juos perdirbti. Jei reikia informacijos apie artimiausią perdirbimo punktą, kreipkitės į vietinę atliekų tvarkymo tarnybą arba skaitykite apie HMD grąžinimo programą ir jos prieinamumą jūsų šalyje adresu www.hmd.com/phones/support/topics/recycle.

INFORMACIJA APIE BATERIJĄ IR KROVIKLĮ

Baterijos ir kroviklio saugos informacija

Norėdami atjungti kroviklį arba priedą, traukite už kištuko, bet ne už laido.

Jei nenaudojate kroviklio, jį atjunkite. Jei visiškai įkrauta baterija bus palikta nenaudojama, per kurį laiką ji išsikraus.

Bateriją visada laikykite 15–25 °C temperatūroje, kad ji optimaliai veiktų. Krašutinė temperatūra mažina baterijos talpą ir trumpina jos veikimo trukmę. Jei į prietaisą įdėta karšta arba šalta baterija, jis kurį laiką gali neveikti. Kai metalinis objektas paliečia metalines juosteles ant baterijos, gali įvykti netyčinis trumpasis jungimas. Taip galima sugadinti bateriją ar tą objektą.

Baterijų negalima mesti į ugnį, nes jos gali sprogti. Laikykitės vietinių reglamentų. Jei įmanoma, atiduokite bateriją perdirbti. Neišmeskite su buitėmis atliekomis.

Neardykite, nepjaustykite, nespauskite, nelenkite, nepradurkite ir kitaip nepažeiskite baterijos. Jei iš baterijos teka skystis, saugokitės, kad jo nepatektų ant odos ir į akis. Ant odos arba į akis patekusį skystį nedelsdami plaukite vandeniu arba kreipkitės medicininės pagalbos. Nemodifikuokite baterijos, nbandykite į ją kišti pašalinių objektų, nenardinkite ir nepilkite ant jos vandens ar kitų skysčių. Pažeista baterija gali sprogti.

Bateriją ir kroviklį naudokite tik pagal paskirtį. Netinkamai naudojant arba naudojant nepatvirtintas ar nesuderinamas baterijas arba kroviklius gali kilti gaisro, sprogimo arba kiti pavojai ir nustoti galioti visi patvirtinimai bei garantijos. Jei manote, kad baterija arba kroviklis pažeistas, prieš toliau naudodami nuneškite į techninės priežiūros centrą arba telefono pardavėjui. Niekada nenaudokite pažeistos baterijos arba kroviklio. Kroviklį naudokite tik patalpose. Nekraukite prietaiso, jei žaibuoja.

MAŽI VAIKAI

Jūsų įrenginys ir jo priedai – ne žaislai. Juose gali būti smulkių detalių. Laikykite juos mažiems vaikams nepasiekiamoje vietoje.

MEDICININIAI PRIETAISAI

Radijo bangas skleidžiantys įrenginiai, įskaitant belaidžius telefonus, veikdami gali kelti nepakankamai apsaugotų medicininių prietaisų trikdžius. Pasikonsultuokite su gydytoju arba medicininio prietaiso gamintoju, kad galėtumėte nuspręsti, ar jis yra pakankamai apsaugotas nuo išorinių radijo bangų skleidžiamos energijos.

IMPLANTUOTI MEDICININIAI PRIETAISAI

Kad būtų išvengta galimų trukdžių, implantuotų medicininių įrenginių (pvz., širdies stimuliatorių, insulino pompų ir neurostimuliatorių) gamintojai rekomenduoja, kad tarp belaidžio ryšio įrenginio ir implantuoto medicininio prietaiso būtų išlaikytas mažiausiai 15,3 cm atstumas. Tokius prietaisus turintys asmenys turėtų:

- visada laikyti belaidžio ryšio įrenginį didesniu nei 15,3 centimetro atstumu nuo medicininio prietaiso;
- nesinešioti belaidžio ryšio įrenginio vidinėje kišenėje;
- glausti belaidžio ryšio įrenginį prie ausies,
- esančios priešingoje pusėje nei medicininis prietaisas;
- išjungti belaidžio ryšio įrenginį, jei yra bet kokia priežastis įtarti, kad keliama trikdžiai;
- laikytis implantuoto medicininio prietaiso gamintojo nurodymų.

Jei turite klausimų dėl belaidžio ryšio įrenginio naudojimo kartu su implantuotu mediciniu prietaisu, kreipkitės į savo sveikatos priežiūros įstaigos darbuotojus.

KLAUSA



Įspėjimas! Kai naudojate ausines, galite prasčiau girdėti aplinkos garsus. Nenaudokite ausinių, jei tai gali kelti grėsmę jūsų saugumui.

Kai kurie belaidžio ryšio įrenginiai gali kelti kai kurių pagalbinių klausos priemonių trikdžius.

SAUGOKITE ĮRENGINĮ NUO KENKSMINGO TURINIO

Jūsų įrenginiui gali pakenkti virusai ir kitas kenksmingas turinys. Imkitės šių atsargumo priemonių:

- Būkite atsargūs atidarydami pranešimus. Juose gali būti kenkėjiškos programinės įrangos arba jie gali kitaip pakenkti jūsų įrenginiui arba kompiuteriui;
- Būkite atsargūs priimdami prisijungimo užklausas, naršydami internete ar atsisiųsdami turinį. Neleiskite užmegzti "Bluetooth" ryšio iš šaltinių, kuriais nepasitikite;
- Įdiekite ir naudokite paslaugas ir programinę įrangą tik iš šaltinių, kuriais pasitikite ir kurie siūlo tinkamą saugą ir apsaugą.
- Įdiekite antivirusinę ir kitą saugos programinę įrangą savo įrenginyje ir bet kuriame prijungtame kompiuteryje. Vienu metu naudokite tik vieną antivirusinę programą. Naudojant daugiau programų, įrenginys ir (arba) kompiuteris gali prasčiau veikti;
- Jei pasiekiate iš anksto įdiegtas žymes ir nuorodas į trečiųjų šalių interneto svetaines, imkitės atitinkamų atsargumo priemonių. "HMD Global" neremia tokių svetainių ir dėl jų neprisiima jokios atsakomybės.

TRANSPORTO PRIEMONĖS

Radijo signalai gali veikti netinkamai įrengtas arba nepakankamai apsaugotas transporto priemonių elektronines sistemas. Norėdami gauti daugiau informacijos, kreipkitės į transporto priemonės arba jos įrangos gamintoją. Įrenginį transporto priemonėje turėtų įrengti tik įgaliotieji specialistai. Netinkamai įrengus, gali kilti pavojų ir nustoti galioti garantija. Reguliariai tikrinkite, ar visa transporto priemonėje esanti belaidžio ryšio įrenginio įranga pritvirtinta ir veikia tinkamai. Nelaikykite ir negabenkite degių arba sprogių medžiagų tame pačiame skyriuje kartu su įrenginiu, jo dalimis arba priedais. Nelaikykite įrenginio ar jo priedų oro pagalvės išsiskleidimo vietoje.

POTENCIALIAI SPROGIOS APLINKOS

Išjunkite įrenginį galimai sprogioje aplinkoje, pavyzdžiui, arti benzino siurblių. Dėl kibirkščių gali įvykti sprogimas ar kilti gaisras ir būti sunkiai ar netgi mirtinai sužaloti žmonės. Vietose, kur yra degalų, chemijos gamyklose ar vietose, kur vykdomi sprogdinimo darbai, laikykitės taikomų ribojimų. Galimai sprogi aplinka gali nebūti aiškiai pažymėta. Tai paprastai būna zonos, kur rekomenduojama išjungti automobilio variklį, patalpos laive žemiau denio, cheminių medžiagų perdavimo ar laikymo patalpos ir zonos, kurių ore yra chemikalų ar dalelių. Pasiteiraukite transporto priemonių, kurioms naudojamos skystosios dujos (pavyzdžiui, propanas arba butanas), gamintojų, ar šis įrenginys gali būti saugiai naudojamas jų aplinkoje.

SERTIFIKAVIMO INFORMACIJA

Šis mobilusis prietaisas atitinka rekomendacijas dėl radijo bangų poveikio.

Jūsų mobilusis prietaisas yra radijo siųstuvas ir imtuvas. Jis sukurtas taip, kad neviršija radijo bangų (radijo dažnio elektromagnetinių laukų) poveikio ribų, pateiktų nepriklausomos mokslo organizacijos ICNIRP tarptautinėse rekomendacijose. Šiose rekomendacijose pateikiami svarbūs apsaugos nurodymai, skirti užtikrinti visų asmenų, neatsižvelgiant į jų amžių ir sveikatos būklę, apsaugą. Rekomendacijose dėl poveikio nurodomas santykinis absorbcijos rodiklis (SAR), kuris yra radijo dažnio (RD) galios, tenkančios galvai ir kūnui, kai prietaisas perduoda signalą, išraiška. Pagal ICNIRP mobiliųjų prietaisų reikalavimus, 10 g audinių vidutinis SAR rodiklis negali viršyti 2,0 W/kg.

SAR bandymai atliekami įprastinėmis naudojimo padėtimis, kai prietaisas siunčia signalą didžiausiu sertifikuotu galios lygmeniu visais tikrinamais dažniais.

Šis prietaisas atitinka RD poveikio rekomendacijas, kai naudojamas prie galvos arba yra ne mažesniu kaip 1,5 centimetro atstumu nuo kūno. Prietaisui prie kūno tvirtinti naudojamame dėkle, diržiniame ar kitokiame prietaiso laikiklyje negali būti metalo, toks laikiklis turi atskirti prietaisą nuo kūno ne mažesniu, nei anksčiau nurodytu atskirties atstumu.

Norint siųsti duomenis ar pranešimus, būtinas geras tinklo ryšys. Siuntimas gali būti atidėtas, kol bus galima užmegzti ryšį. Kol bus baigta siųsti, laikykitės nurodymų dėl atskirties atstumo.

Naudojant įprastai, SAR reikšmė paprastai būna daug mažesnė, nei nurodyta anksčiau. Taip yra dėl to, kad norint užtikrinti sistemos efektyvumą ir sumažinti tinklo trikdžius, mobiliojo

Įrenginio veikimo galia automatiškai sumažinama, kol skambinant neprireikia didžiausios galios. Kuo mažesnė galia, tuo mažesnė SAR reikšmė.

Skirtingi modeliai gali būti skirtingų versijų ir turėti kelias reikšmes. Po tam tikro laiko gali pasikeisti dizainas; kai kurie pokyčiai gali turėti įtakos SAR reikšmėms.

Daugiau informacijos rasite www.sar-tick.com. Atkreipkite dėmesį, kad mobilusis prietaisas gali perduoti signalą netgi tada, kai nenaudojate balso ryšio.

Pasaulinė sveikatos organizacija (PSO) pareiškė, kad dabartinė mokslinė informacija nenurodo, kad naudojant mobiliuosius prietaisus reikėtų imtis ypatingų atsargumo priemonių. Jei jus domina, kaip sumažinti poveikį, rekomenduojama riboti naudojimą arba naudoti laisvųjų rankų įrangą, kad prietaisas būtų toliau nuo galvos ar kūno. Daugiau informacijos ir paaiškinimų bei diskusijų apie RD poveikį rasite PSO svetainėje adresu www.who.int/health-topics/electromagnetic-fields#tab=tab_1.

Didžiausią įrenginio SAR reikšmę žr. www.hmd.com/sar.

APIE SKAITMENINIŲ TEISIŲ VALDYMĄ

Naudodamiesi šiuo įrenginiu, nepažeiskite įstatymų bei vietinių tradicijų ir gerbkite kitų žmonių privatumą bei jų teises, įskaitant autorių teises. Dėl autorių teisių apsaugos gali būti draudžiama kopijuoti, keisti ar perduoti kai kurias nuotraukas, muziką ir kitą turinį.

AUTORIŲ TEISĖS IR KITA INFORMACIJA

Autorių teisės ir kita informacija

Tam tikri gaminiai, funkcijos, programėlės ir paslaugos gali skirtis priklausomai nuo regiono. Norėdami gauti daugiau informacijos, kreipkitės į pardavėją arba paslaugų teikėją. Šiame prietaise gali būti reikmenų, technologijų ar programinės įrangos, kuriai gali būti taikomi eksporto iš JAV bei kitų šalių įstatymai bei reglamentai. Įstatymams prieštaraujantys nukrypimai draudžiami.

Šio dokumento turinys atspindi esamą padėtį. Dėl šio dokumento tikslumo, patikimumo ir turinio nesuteikiamos jokios garantijos, nei aiškiai išreikštos, nei numanomos, įskaitant, bet neapsiribojant tinkamumo prekybai ir konkrečiam tikslui garantijomis, išskyrus pagal galiojančius įstatymus suteikiamas garantijas. "HMD Global" pasilieka teisę bet kada be išankstinio įspėjimo šį dokumentą keisti arba atšaukti.

Tiek, kiek leidžia galiojantys įstatymai, nei "HMD Global", nei jos licencijų išdavėjai jokiais aplinkybėmis neprisiima atsakomybės už jokių duomenų ar pajamų praradimą arba specifinius, atsitiktinius, aplinkybių sąlygojamus ar netiesioginius nuostolius, nepriklausomai nuo to kokios priežastys būtų juos sukėlusios.

Be išankstinio raštiško "HMD Global" leidimo draudžiama bet koku būdu atgaminti, persiųsti ar platinti visą dokumentą arba kurią nors jo dalį. "HMD Global" veikla vykdoma remiantis

nuolatinio tobulinimo politika. "HMD Global" pasilieka teisę be išankstinio įspėjimo keisti ir tobulinti bet kuriuos šiame dokumente aprašytus gaminius.

"HMD Global" neteikia jokių pareiškimų, neteikia garantijos su prietaisu pateiktų trečiųjų šalių programėlių funkcijoms, turiniui arba pagalbai galutiniam naudotojui ir neprisiima už tai jokios atsakomybės. Naudodami programėlę pripažįstate, kad ji suteikta tokia, kokia yra.

Atsisiunčiant žemėlapių, žaidimų, muzikos, vaizdo įrašų ir siunčiant vaizdus bei vaizdo įrašus, gali būti perduodami dideli duomenų kiekiai. Jūsų paslaugų teikėjas gali nustatyti mokestį už duomenų perdavimą. Tam tikri gaminiai, paslaugos ir funkcijos gali skirtis priklausomai nuo regiono. Išsamesnės informacijos ir galimybių gauti įrangą tam tikromis kalbomis teiraukitės vietinio pardavėjo.

Tam tikros funkcijos, funkcionalumas ir prietaiso specifikacijos gali priklausyti nuo tinklo, jiems gali būti taikomos papildomos sąlygos bei mokesčiai.

Visos specifikacijos, funkcijos ir kita pateikta prietaiso informacija gali būti keičiama neįspėjus.

Naudodamiesi prietaisu turite laikytis "HMD Global" privatumo politikos, pateikiamos adresu <http://www.hmd.com/privacy>.

"HMD Global Oy" yra išskirtinis "Nokia" ženklo telefonų ir planšetinių kompiuterių licencijos turėtojas. "Nokia" yra registruotasis "Nokia Corporation" prekės ženklas.

Žodis "Bluetooth" ir jo logotipai priklauso "Bluetooth SIG, Inc.", o "HMD Global" šiuos ženklus naudoja pagal licenciją.

"Google" ir kiti prekių ženklai yra "Google LLC" prekių ženklai.