

NOKIA

Nokia 5710 XpressAudio

उपयोगकर्ता मार्गदर्शिका

वषिय सूची

1 इस उपयोगकर्ता मार्गदर्शिका के बारे में	4
2 शुरू करें	5
कुंजियां और पुरजे	5
अपना फ़ोन सेट अप करना और चालू करना	7
अपना फ़ोन चार्ज करना	10
कीपैड	11
ईयरबड का उपयोग करें	11
3 कॉल, संपर्क और संदेश	13
कॉल	13
संपर्क	13
संदेश भेजें	14
4 अपने फ़ोन को अपने मुताबकि सेट करें	15
टोन बदलें	15
अपनी होम स्क्रीन का रूप-रंग बदलें	15
शॉर्टकट जोड़ें	15
5 कैमरा	16
फ़ोटो और वीडियो	16
6 Bluetooth	17
Bluetooth® कनेक्शन	17
7 घड़ी, कैलेंडर और कैल्कुलेटर	18
अलार्म घड़ी	18
कैलेंडर	18
कैल्कुलेटर	18

8 अपना फ़ोन खाली करना	19
फ़ैक्ट्री सेटिंग्ज रीस्टोर करना	19
9 उत्पाद और सुरक्षा से जुड़ी जानकारी	20
आपकी सुरक्षा के लिए	20
आपातकालीन कॉल	22
अपने ड्रिवाइस की देखभाल करें	23
रीसाइकल करना	24
ऐसे ड्रिवाइस वाला प्रतीक जसमें क्रस-आउट वाला चक्र दिया गया है	24
बैटरी और चार्जर से जुड़ी जानकारी	25
छोटे बच्चे	26
चिकित्सा उपकरण	26
प्रत्यारोपण किए गए चिकित्सा उपकरण	26
सुनने की क्षमता	27
अपने ड्रिवाइस को हानिकारक सामग्री से बचाएं	27
वाहन	27
संभावित रूप से वस्त्रफोटक जगहें	27
प्रमाणन जानकारी	28
डिजिटल अधिकार प्रबंधन के बारे में	29
कॉपीराइट और दूसरी चीजों से जुड़े नोटिस	29

1 इस उपयोगकर्ता मार्गदर्शिका के बारे में

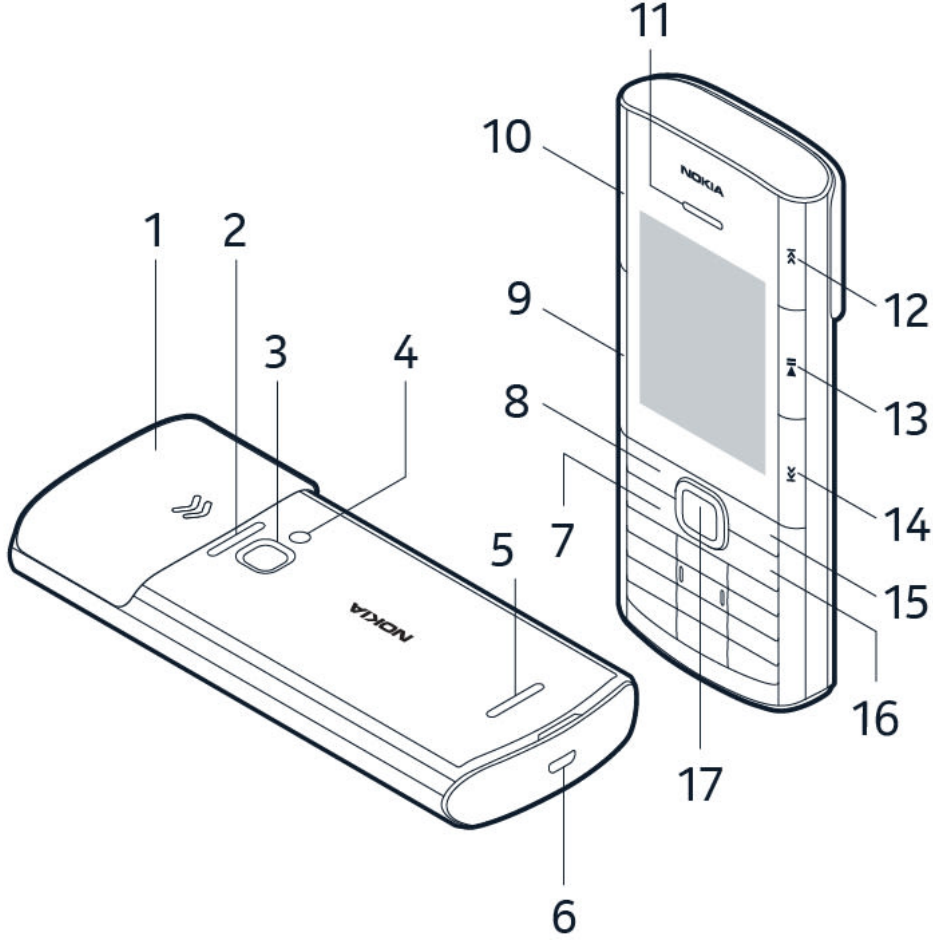


महत्वपूर्ण: अपने डविइस और बैटरी के सुरक्षित उपयोग के बारे में महत्वपूर्ण जानकारी के लिए, डविइस को उपयोग में लाने से पहले "उत्पाद और सुरक्षा जानकारी" पढ़ें। अपने नए डविइस के साथ आरंभ करने का तरीका जानने के लिए, उपयोगकर्ता मार्गदर्शिका पढ़ें।

2 शुरू करें

कुंजियां और पुरजे

आपका फोन



यह उपयोगकर्ता मार्गदर्शिका नम्न मॉडल पर लागू होती है: TA-1504, TA-1488, TA-1498, TA-1482, TA-1496.

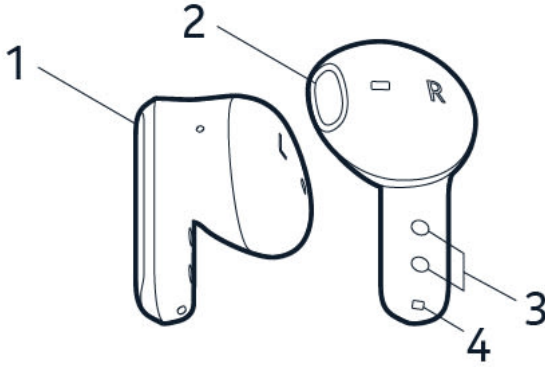
1. ईयरबड कंपार्टमेंट कवर
2. लाउडस्पीकर
3. कैमरा
4. फ्लैश
5. लाउडस्पीकर
6. USB कनेक्टर
7. कॉल करने की कुंजी
8. बाई ओर की चयन वाली कुंजी
9. वॉल्यूम कम/कैमरा जूम आउट कुंजी
10. वॉल्यूम अधिक/कैमरा जूम इन कुंजी
11. ईयरपीस
12. तेजी से आगे बढ़ें कुंजी (संगीत, रेडियो, वीडियो)
13. चलाएँ/रोकें/बंद करें कुंजी (संगीत, रेडियो, वीडियो)

14. रविाइंड कुंजी (संगीत, रेडियो, वीडियो)
15. दाई ओर की चयन वाली कुंजी
16. पावर/समाप्तकुंजी
17. स्क्रॉल करने की कुंजी

आउटपुट सग्नल बनाने वाले उत्पादों से कनेक्ट न करें, क्योंकि ऐसा करने से डवाइस को क्षतिपिहुंच सकती है. ऑडियो कनेक्टर से कोई भी वोल्टेज वाला स्रोत कनेक्ट न करें. अगर आप ऑडियो कनेक्टर में, इस डवाइस के साथ इस्तेमाल के लिए स्वीकृत दी गई चीजों के अलावा कोई बाह्य डवाइस या हेडसेट कनेक्ट करते/करती हैं, तो वॉल्यूम के स्तर पर खास ध्यान दें. डवाइस के पुरजे चुंबकीय हैं. धातु वाले मटेरियल इस डवाइस की ओर आकर्षित हो सकते हैं. कृपया डवाइस के पास क्रेडिट कार्ड या दूसरी चुंबकीय स्टोरेज मीडिया वाली चीजें न रखें, क्योंकि इससे उनमें संग्रहीत जानकारी मटि सकती है.

इस उपयोगकर्ता मार्गदर्शिका में उल्लिखित कुछ एक्सेसरी, जैसे कि चार्जर, हेडसेट या डेटा केबल अलग से बेचे जा सकते हैं.

ईयरबड



1. टच स्विच
2. ईयर टपि
3. चार्जिंग कनेक्टर
4. माइक्रोफोन

अतिरिक्त ईयरबड खरीदने के लिए, आप अपने रटिलर या Nokia फ़ोन केयर सेंटर से संपर्क कर सकते हैं, कृपया नकिततम रटिलर को यहां खोजें: https://www.hmd.com/en_in/support/care-center-locator.



ध्यान दें: अपनी गोपनीयता और व्यक्तिगत डेटा की सुरक्षा करने के लिए आप अपने डवाइस को ऐसे सेट कर सकते हैं कि वह सुरक्षा कोड पूछे. प्री-सेट कोड 12345 है. कोड बदलने के लिए, मेनू > सेटिंग > सुरक्षा > कुंजीकवच > सुरक्षा कोड चुनें, नया कोड डालें, उसे सत्यापित करें और ठीक चुनें. हालांकि, ध्यान दें कि आपको वह कोड याद रखना होगा, क्योंकि HMD Global उसे खोल या बाइपास नहीं कर सकता.

अपना फ़ोन सेट अप करना और चालू करना

नैनो-SIM

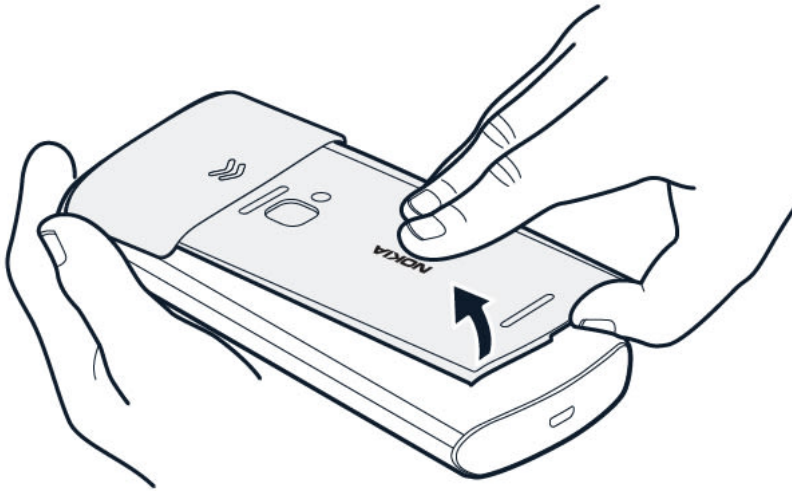


महत्वपूर्ण: यह डवाइस केवल नैनो-सिम कार्ड के साथ उपयोग करने के लिए डिज़ाइन किया गया है। अनुपयुक्त सिम कार्ड के साथ इस्तेमाल करने से उस कार्ड या इस डवाइस को क्षतिग्रस्त कर सकती है और इससे कार्ड में संग्रहीत डेटा खराब भी हो सकता है।



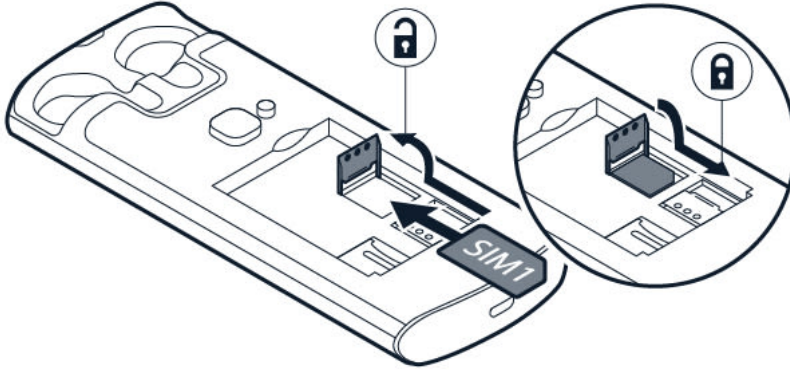
नोट: डवाइस को बंद कर दें और कवर हटाने से पहले चार्जर और अन्य डवाइस को डिसकनेक्ट कर दें। कोई भी कवर हटाने के समय वस्तुओं को छूने से बचें। हमेशा डवाइस को कवर संलग्न करके ही रखें या उपयोग करें।

पीछे का कवर खोलें



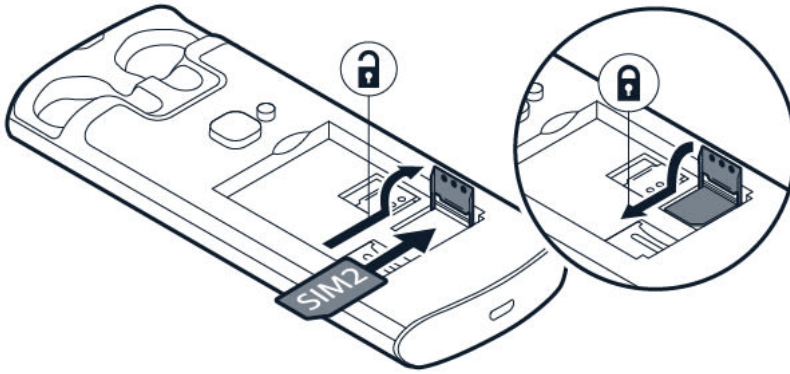
1. फ़ोन के नचिले भाग पर दिए गए छोटे से स्लॉट में अपनी उंगली का नाखून रखें, ऊपर उठाएं और कवर हटाएं।
2. अगर फ़ोन में बैटरी है, तो उसे उठाकर हटाएं।

SIM कार्ड डालें



1. समि कार्ड होल्डर को फ़ोन के ऊपर की ओर स्लाइड करें और ऊपर उठाकर इसे खोलें.
2. समि कार्ड को स्लॉट में रखें.
3. होल्डर को नीचे की ओर ढकेलकर बंद करें और इसे फोन के नचिले हिस्से की ओर स्लाइड करके इसे सही जगह पर लॉक करें.

दूसरा समि डालें



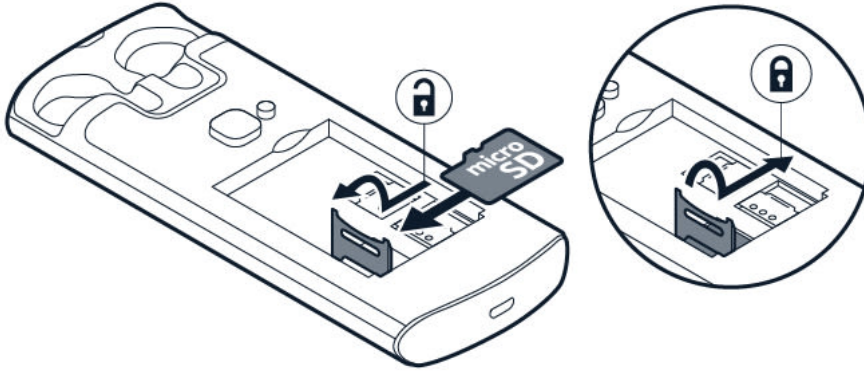
1. अगर आपके पास ड्युअल-SIM फ़ोन है, तो SIM2 स्लॉट के SIM कार्ड होल्डर को दाएँ स्लाइड करके उसे खोलें.
2. अपने दूसरे समि को स्लॉट में रखें.
3. होल्डर को नीचे की ओर ढकेलकर बंद करें और उसे सही जगह लॉक करने के लिए बाएं खसिकाएं.

डवाइस का उपयोग करते समय एक ही समय पर दोनों समि कार्ड उपलब्ध होते हैं, लेकिन जब एक समि कार्ड सक्रिय हो (उदाहरण के लिए, कोई कॉल चल रहा हो), तो हो सकता है कि दूसरा समि कार्ड उपलब्ध न हो



सुझाव: यह जानने के लिए कि क्या आपका फ़ोन 2 समि कार्ड का उपयोग कर सकता है, बकिरी बॉक्स पर लेबल देखें। यदि लेबल पर 2 IMEI कोड मौजूद हैं, तो आपके पास ड्यूल-सिमि फ़ोन है.

मेमोरी कार्ड डालें

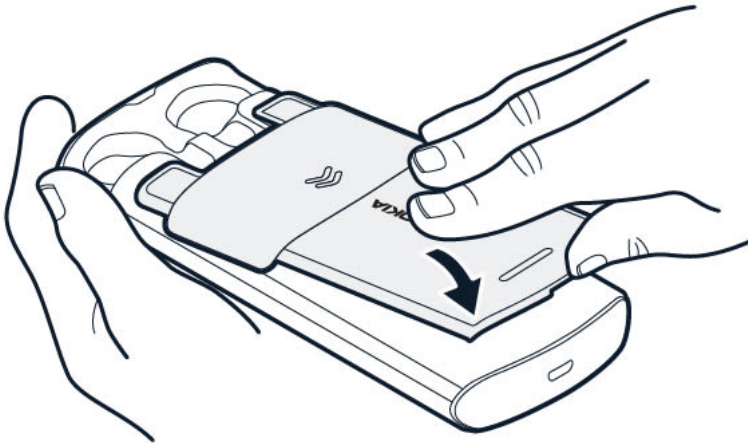


1. मेमोरी कार्ड होल्डर को बाई ओर खसिकाएं और ऊपर उठाकर खोलें.
2. मेमोरी कार्ड को स्लॉट में रखें.
3. होल्डर को नीचे करके बंद कर दें और उसे दाई ओर स्लाइड करके उसकी जगह तक पहुँचा दें.
4. बैटरी वापस रख दें.



सुझाव: किसी प्रसिद्ध निर्माता का 32 जीबी तक का तेज माइक्रोएसडी मेमोरी कार्ड उपयोग करें।

पछिला कवर बंद करें



1. ईयरबड कंपार्टमेंट कवर को नीचे की ओर स्लाइड करें.
2. पछिले कवर के ऊपरी हिस्से को उसके स्थान पर स्लाइड करें.

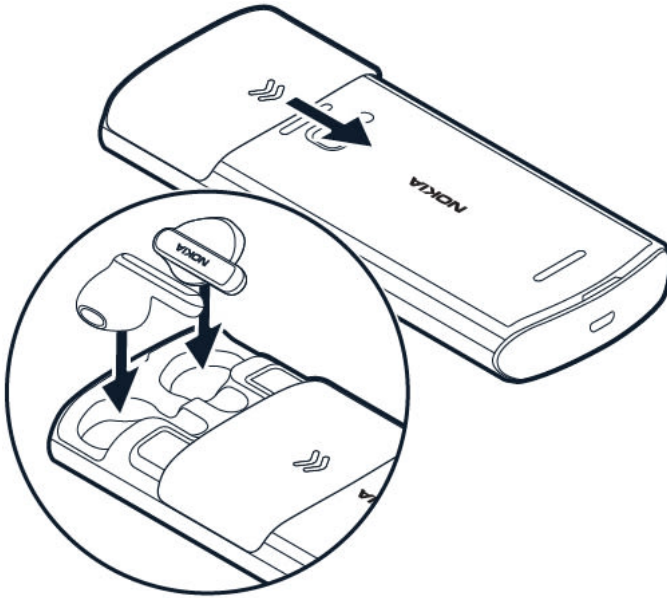
3. पछिले कवर नीचे की ओर दबाएं.
4. ईयरबड कंपार्टमेंट कवर को ऊपर की ओर स्लाइड करें.

फ़ोन चालू करें और ईयरबड कनेक्ट करें

1. अपना फ़ोन चालू करने के लिए, पावर कुंजी को दबाए रखें.
2. ईयरबड को चालू करने के लिए, उन्हें उनके कंपार्टमेंट से बाहर निकालें.
3. अपने फ़ोन पर, मेनू > ईयरबड > TWS कनेक्ट चुनें, TWS कनेक्ट चालू करें और पाए गए डिविइस > Nokia XpressAudio ईयरबड चुनें.

अपना फ़ोन चार्ज करना

बैटरी और ईयरबड चार्ज करें



1. दीवार के आउटलेट पर चार्जर जोड़ें.
2. ईयरबड को अपने फ़ोन से चार्ज करने के लिए, ईयरबड कंपार्टमेंट कवर को नीचे की ओर स्लाइड करें और ईयरबड को उनके स्लॉट में रखें. कवर को ऊपर की ओर स्लाइड करें.
3. चार्जर को फ़ोन से कनेक्ट करें. अगर बैटरी पूरी तरह से डिसचार्ज हो गई है, तो चार्जिंग के संकेतक को फ़ोन की स्क्रीन पर देखने में कई मिनट लग सकते हैं. जब ईयरबड चार्ज हो रहे होते हैं, तो ईयरबड पर लाल संकेतक लाइट चालू होती है और पूरी तरह से चार्ज हो जाने पर बंद हो जाती है.
4. चार्ज हो जाने के बाद, फ़ोन से चार्जर हटाएं, फिर दीवार के आउटलेट से चार्जर हटाएं.





सुझाव: जब दीवार पर कोई आउटलेट उपलब्ध न हो तो आप यूएसबी चार्जिंग का उपयोग कर सकते हैं। USB चार्जिंग की प्रभावकारिता काफी हद तक अलग होती है और चार्जिंग शुरू होने और डिविइस का काम करना शुरू करने में बहुत समय लग सकता है.

कीपैड

फ़ोन की कुंजियों का उपयोग करना

- अपने फ़ोन के ऐप और सुवधाएं देखने के लिए होम स्क्रीन पर **मेनू** चुनें.
- किसी ऐप या सुवधा में जाने के लिए ऊपर, नीचे बाएं या दाएं स्क्रॉल करने वाली कुंजी दबाएं. - कोई ऐप या सुवधा खोलने के लिए स्क्रॉल करने वाली कुंजी दबाएं.
- होम स्क्रीन पर लौटने के लिए, समाप्त करने की कुंजी दबाएँ.
- कॉल के दौरान या संगीत सुनते समय अपने फ़ोन का वॉल्यूम बदलने के लिए बाएँ या दाएँ स्क्रॉल करें, वॉल्यूम कुंजियाँ दबाएँ.

कीपैड लॉक करना

गल्ती से कुंजी दबाने से बचने के लिए कीपैड लॉक करें:  >  दबाएं. कीपैड अनलॉक करने के लिए, स्क्रॉल करने की कुंजी दबाएँ और * कुंजी दबाएँ.

कीपैड से लखिना

जब तक कोई अक्षर दिखाई न दे तब तक कुंजी दबाते रहें.

खाली जगह छोड़ने के लिए 0 कुंजी दबाएं.

वर्षीय वर्ण या वरिष्ठ चहिन टाइप करने के लिए तारांकन कुंजी दबाएँ.

अक्षरों के केस बदलने के लिए # कुंजी दबाते रहें.

कोई संख्या टाइप करने के लिए नंबर वाली कुंजी दबाए रखें.

ईयरबड का उपयोग करें

अपने ईयरबड से कॉल हैडल करें

इनकमगि कॉल का उत्तर देने के लिए, किसी भी ईयरबड पर टच स्पर्श दबाएं. इनकमगि कॉल को अस्वीकार करने के लिए, टच स्पर्श को दबाकर रखें. यदि आप कॉन्फ्रेंस कॉल में हैं, तो कॉल के बीच स्पर्श करने के लिए, टच स्पर्श को तीन बार दबाएं. कॉल को समाप्त करने के लिए, टच स्पर्श को दबाकर रखें.

अपने ईयरबड के माध्यम से संगीत सुनें

अपनी प्लेलिस्ट पर अगला गाना बजाना शुरू करने के लिए, किसी भी ईयरबड पर टच स्पर्श को दो बार दबाएं. अपनी प्लेलिस्ट का आखिरी गाना बजाना शुरू करने के लिए, टच स्पर्श को तीन बार दबाएं. संगीत को रोकने के लिए, नयित्रण बटन दबाएं. जारी रखने के लिए, टच स्पर्श को फरि से दबाएं.

अपने खोए हुए ईयरबड को खोजें

अगर आपका ईयरबड खो जाता है, तो **मेनू** > **ईयरबड** > **एंटी लॉस्ट** > **ईयरबड ढूँढना** . ईयरबड की लाइट आपको इसे खोजने में मदद करने के लिए चमकती है.

ईयरबड को अपने फ़ोन से डिसकनेक्ट करें

ईयरबड को अपने फ़ोन से अनपेयर करने के लिए, ईयरबड को उनके कंपार्टमेंट से बाहर निकालें और 30 सेकंड के भीतर किसी भी ईयरबड पर टच स्विच को 5 बार दबाएं.

ईयरबड बंद करें

किसी भी ईयरबड पर टच स्विच को 8 सेकंड तक दबाकर रखें.

3 कॉल, संपर्क और संदेश

कॉल

कोई कॉल करना

आपने नए फ़ोन से कॉल करने का तरीका जानें.

1. फ़ोन नंबर टाइप करें. अंतरराष्ट्रीय कॉल में इस्तेमाल किया जाने वाला + टाइप करने के लिए दो बार * दबाएं.
2. कॉल वाली कुंजी दबाएं. पूछे जाने पर, इस्तेमाल किया जाने वाला SIM कार्ड चुनें.
3. कॉल समाप्त करने के लिए अंतमि कुंजी दबाएं.

किसी कॉल कर जवाब देना

☞ दबाएं.

संपर्क

कोई संपर्क जोड़ें

1. मेनू > संपर्क > ≡ > नया संपर्क जोड़ें चुनें.
2. चुनें कि संपर्क को कहां सहेजना है.
3. नाम लिखें और नंबर टाइप करें.
4. ≡ > संपर्क सहेजें चुनें.

कॉल लॉग से संपर्क सहेजना

1. मेनू > कॉल वविरण > छूटी, डायल की गई, प्राप्त या अस्वीकृत चुनें, इस आधार पर कि आप कहां के संपर्क सहेजना चाहते हैं.
2. स्क्रॉल करके उस नंबर पर जाएं, जसि आप सहेजना चाहते हैं, फिर ≡ > संपर्क में जोड़ें चुनें और नया संपर्क या मौजूदा संपर्क चुनें.
3. वह स्थान चुनें, जहां पर आप संपर्क सहेजना चाहते हैं.
4. संपर्क का नाम लिखें, जांच करें कि फ़ोन नंबर सही है या नहीं और फिर ≡ > संपर्क सहेजें चुनें.


किसी संपर्क को कॉल करना

आप सीधे संपर्क सूची से किसी संपर्क को कॉल कर सकते हैं।

1. **मेनू** > **संपर्क** चुनें.
2. स्क्रॉल करके उस संपर्क पर जाएं, जिससे आप कॉल करना चाहते हैं और फरि कॉल करने की कुंजी दबाएं.

संदेश भेजें

संदेश लिखना और भेजना

1. **मेनू** > **संदेश सेवा** > **+ नया संदेश** चुनें.
2. एक फ़ोन नंबर टाइप करें या अपनी संपर्क सूची से  और कोई प्राप्तकर्ता चुनें.
3. नीचे स्क्रॉल करें और अपना संदेश लिखें.
4. **भेजें** चुनें. अगर पूछा गया, तो इस्तेमाल किया जाने वाला SIM कार्ड चुनें.

4 अपने फ़ोन को अपने मुताबकि सेट करें

टोन बदलें

नई टोन सेट करें


1. मेनू > सेटिंग > नज्जीकरण > ध्वनियां चुनें.
2. पूछे जाने पर, चुनें कि आपको कौन सा टोन बदलना है और यह चुनें कि इसे किस समि कार्ड के लिए बदलना चाहते हैं.
3. आप जो टोन चाहते हैं उस तक स्क्रॉल करें और चुनें को चुनें.

अपनी होम स्क्रीन का रूप-रंग बदलें

कोई नया वॉलपेपर चुनें

आप अपनी होम स्क्रीन की पृष्ठभूमि बदल सकते हैं.

1. मेनू > सेटिंग > नज्जीकरण > लॉक स्क्रीन की पृष्ठभूमि > वॉलपेपर चुनें.
2. आप जो वॉलपेपर चाहते हैं, उसे चुनें और ✓ चुनें.

 **संज्ञाव:** आपके द्वारा ली गई या प्राप्त की गई फ़ोटो का वॉलपेपर के रूप में इस्तेमाल कर सकते हैं. मेनू > सेटिंग > नज्जीकरण > लॉक स्क्रीन की पृष्ठभूमि > गैलरी से चुनें को चुनें.

शॉर्टकट जोड़ें

आप अपनी होम स्क्रीन पर वभिन्न ऐप और सेटिंग के लिए शॉर्टकट जोड़ सकते हैं.

होम स्क्रीन शॉर्टकट संपादित करें

1. मेनू > सेटिंग > नज्जीकरण > कीपैड > लॉक स्क्रीन शॉर्टकट चुनें.
2. दाईं कुंजी और वह ऐप चुनें, जसि आप होम स्क्रीन पर दाईं चयन कुंजी दबाने पर खोलना चाहते हैं.
3. बाईं कुंजी और वह ऐप चुनें, जसि आप होम स्क्रीन पर बाईं चयन कुंजी दबाने पर खोलना चाहते हैं.

5 कैमरा



फ़ोटो और वीडियो

एक फ़ोटो खींचें

1. मेनू > कैमरा चुनें.
2. जूम इन या आउट करने के लिए ऊपर या नीचे स्क्रॉल करें.
3. फ़ोटो लेने के लिए, स्क्रॉल कुंजी दबाएं.

अपने द्वारा हाल ही में खींची गई फ़ोटो देखने के लिए ≡ > गैलरी चुनें.

वीडियो रिकॉर्ड करें

1. वीडियो कैमरे को चालू करने के लिए मेनू > कैमरा चुनें और स्क्रॉल करके  पर जाएं.
2. रिकॉर्ड शुरू करने के लिए, स्क्रॉल कुंजी दबाएँ.
3. रिकॉर्ड करना बंद करने के लिए  चुनें.

आपके द्वारा हाल ही में रिकॉर्ड किए गए वीडियो को देखने के लिए, होम स्क्रीन पर, मेनू > वीडियो चुनें.

6 Bluetooth

BLUETOOTH® कनेक्शन

Bluetooth चालू करें

1. मेनू > सेटिंग > कनेक्टिविटी > Bluetooth चुनें.
2. Bluetooth चालू करें.
3. एक नया डिवाइस ढूँढने के लिए या उस डिवाइस को ढूँढने के लिए पाए गए डिवाइस चुनें, जिसके साथ आपने पूर्व में अपने फ़ोन को युग्मति किया था.
4. नए डिवाइस के साथ युग्मति करने के लिए, युग्मति करें चुनें.

7 घड़ी, कैलेंडर और कैल्कुलेटर

अलार्म घड़ी

अलार्म सेट करना

1. मेनू > अलार्म घड़ी चुनें.
2. + नया अलार्म चुनें और समय सेट करें.
3. यदि आप चाहते हैं कि अलार्म कुछ दिनों में दोहराएँ, तो दोहराएँ चुनें और उस प्रत्येक दिन को चुनें, जब आप चाहते हैं कि अलार्म बज जाए.
4. सहेजें चुनें.

कैलेंडर

कैलेंडर में इवेंट जोड़ना

1. मेनू > कैलेंडर चुनें.
2. स्क्रॉल करके किसी दिनांक तक जाएं और ≡ > नया इवेंट जोड़ें चुनें.
3. इवेंट के विवरण डालें और सहेजें चुनें.

कैल्कुलेटर

कोई गणना करना

1. मेनू > कैल्कुलेटर चुनें.
2. अपने हिसाब का पहला हिससा लखें, कार्रवाई चुनने के लिए स्क्रॉल कुंजी का इस्तेमाल करें और हिसाब का दूसरा हिससा लखें.
3. हिसाब का नतीजा पाने के लिए स्क्रॉल करने की कुंजी दबाएं.

संख्या वाली फ़ील्ड को खाली करने के लिए ✕ चुनें.

8 अपना फ़ोन खाली करना

फ़ैक्ट्री सेटिंग रीस्टोर करना

अपना फ़ोन रीसेट करना

आप फ़ैक्ट्री की मूल सेटिंग रीस्टोर कर सकते/सकती हैं, लेकिन सावधान रहें, क्योंकि इस रीसेट से आपके द्वारा अपनी फ़ोन मेमोरी में सहेजा गया सारा डेटा और आपका सारा वैयक्तिकरण हट जाएगा.

अगर आप अपना फ़ोन डिसिपोज़ कर रहे/रही हैं, तो इस बात पर ध्यान दें कसिभी नजिी सामग्री हटाना आपकी अपनी ज़म्मेदारी है.

अपने फ़ोन को उसकी मूल सेटिंग पर रीस्टोर करने और अपना सारा डेटा हटाने के लिए होम स्क्रीन पर *#7370# टाइप करें. पूछे जाने पर, अपना सुरक्षा कोड डालें.

9 उत्पाद और सुरक्षा से जुड़ी जानकारी

आपकी सुरक्षा के लिए

ये आसान दिशानिर्देश पढ़ें। इनका पालन न करना खतरनाक या स्थानीय कानूनों और अधिनियमों के खिलाफ हो सकता है। अधिक जानकारी के लिए पूरा उपयोगकर्ता मार्गदर्शिका पढ़ें।

मना की गई जगहों पर डविाइस बंद करें



जब मोबाइल डविाइस के उपयोग की अनुमति नहीं हो या जब यह हस्तक्षेप या खतरे का कारण बन सकता हो, उदाहरण के लिए, विमान में, अस्पतालों में या चिकित्सीय उपकरण, ईंधन, रासायनिक पदार्थों, या विस्फोट वाले क्षेत्रों में डविाइस को बंद कर दें। मना की गई जगहों के सभी निर्देशों का पालन करें।

सड़क पर सुरक्षा को प्राथमिकता दें



सभी स्थानीय कानूनों का पालन करें। कृपया वाहन चलाते समय उससे जुड़े काम करने के लिए हमेशा अपने हाथ खाली रखें। वाहन चलाते समय आपका सबसे ज्यादा ध्यान सड़क से जुड़ी सुरक्षा पर होना चाहिए।

व्यवधान



Nokia 5710 XpressAudio उपयोगकर्ता मार्गदर्शिका

सभी वायरलेस डवाइस व्यवधान के प्रति अति-संवेदनशील होते हैं, जिससे परफॉर्मेंस में असर पड़ सकता है।

अधिकृत सेवा



इस उत्पाद को केवल अधिकृत कर्मचारी इंस्टॉल या मरम्मत कर सकते हैं।

बैटरी, चार्जर और अन्य एक्सेसरीज़



इस डवाइस के साथ केवल HMD Global Oy द्वारा स्वीकृत बैटरियों, चार्जर और अन्य एक्सेसरीज़ का उपयोग करें। अनुपयुक्त डवाइस कनेक्ट न करें।

अपने डवाइस को सूखा रखें



यदि आपका डवाइस जल-प्रतिरोधी है, तो अधिक विस्तृत मार्गदर्शन के लिए डवाइस की तकनीकी विनिर्देशनों में इसकी IP रेटिंग देखें।

अपनी सुनने की क्षमता की सुरक्षा करें



सुनने की क्षमता को हो सकने वाली क्षति रोकने के लिए, लंबे समय तक उच्च वॉल्यूम स्तर पर न सुनें. जब लाउड स्पीकर उपयोग में हो, तब अपने डेविइस को कान के पास इस्तेमाल करते समय सावधानी बरतें.

SAR



यह डेविइस कान से सटाकर सामान्य स्थिति में उपयोग करने पर या फरि शरीर से कम-से-कम 1.5 सेमी (5/8 इंच) दूर रखने पर RF एक्सपोजर के दशानिर्देशों का पालन करता है. SAR संबंधी अधिकतम वशिष्ट मान इस उपयोगकर्ता मार्गदर्शिका के प्रमाणपत्र से जुड़ी जानकारी (SAR) वाले सेक्शन में पाई जा सकती है. अधिक जानकारी के लिए, इस उपयोगकर्ता मार्गदर्शिका का प्रमाणन सूचना (SAR) अनुभाग देखें या www.sar-tick.com पर जाएं।

आपातकालीन कॉल



महत्वपूर्ण: सभी परिस्थितियों में कनेक्शन की गारंटी नहीं दी जाती है. चिकित्सा-उपचार से जुड़ी आपातकालीन स्थिति जैसी अत्यावश्यक बातचीत के संबंध में कभी भी केवल वायरलेस फोन के भरोसे न रहें.

महत्वपूर्ण: सभी परिस्थितियों में कनेक्शन की गारंटी नहीं दी जाती है. चिकित्सा-उपचार से जुड़ी आपातकालीन स्थिति जैसी अत्यावश्यक बातचीत के संबंध में कभी भी केवल वायरलेस फोन के भरोसे न रहें.

कोई कॉल करने से पहले:

- फोन को चालू करें
- अगर फोन की स्क्रीन या कीपैड लॉक है, तो उन्हें अनलॉक करें.
- किसी ऐसी जगह पर जाएं जहां पर्याप्त सिग्नल क्षमता हो.

किसी भी स्क्रीन पर आपातकालीन कॉल करने के लिए, कुंजी नंबर 5 को 4 सेकंड के लिए दबाएं।

1. जब तक होम स्क्रीन नहीं दिखाई जाती, तब तक समाप्त करने की कुंजी को दबाते रहें।
2. अपने वर्तमान स्थान का आधिकारिक आपातकालीन नंबर लखें। आपातकालीन कॉल के नंबर स्थान अनुसार भिन्न होते हैं।
3. कॉल वाली कुंजी दबाएं।
4. जतिनी हो सके उतनी सटीकता से आवश्यक जानकारी प्रदान करें। जब तक कॉल समाप्त करने की अनुमति दी जाए, तब तक कॉल समाप्त न करें।

आपको नमिन चीजों की ज़रूरत पड़ सकती है।

- फ़ोन में SIM कार्ड डालना।
- अगर आपका फ़ोन PIN कोड की मांग करता है, तो वर्तमान समय का आधिकारिक आपातकालीन नंबर लखें और कॉल करने की कुंजी दबाएं।
- अपने फ़ोन की कॉल नषिध से जुड़ी सुवधियों को बंद करें, जैसे कि कॉल बैरगि, फ़िक्सड डायलगि या उपयोगकर्ताओं का बंद समूह।

अपने डविाइस की देखभाल करें

अपने डविाइस, बैटरी, चार्जर और एक्सेसरीज़ का ध्यान से इस्तेमाल करें। नमिन सुझाव आपके डविाइस को सुचारू रखने में मदद सकते हैं।

- डविाइस को सूखा रखें। नमी, आर्द्रता और सभी प्रकार के तरल पदार्थों या नम चीजों में मनिरल्स हो सकते हैं, जो वदियुतीय सर्कटि को धीरे-धीरे खराब कर सकते हैं।
- डविाइस को धूल भरे या गंदे क्षेत्रों में उपयोग या भंडारण न करें।
- डविाइस को उच्च तापमान पर न रखें। उच्च तापमान डविाइस या बैटरी को क्षतिपिहुंचा सकते हैं।
- डविाइस को ठंडे तापमान में न रखें। ऐसे में डविाइस के सामान्य तापमान में लौटने पर उसके अंदर नमी उत्पन्न हो सकती है और उससे डविाइस को क्षतिपिहुंच सकती है।
- उपयोगकर्ता गाइड में दिए गए नरिदेशों के अलावा डविाइस को न खोलें।
- अनधिकृत संशोधन से उपकरण को क्षतिपिहुंच सकती है तथा रेडियो उपकरणों को नियंत्रित करने वाले वनियमों का उल्लंघन हो सकता है।
- डविाइस या बैटरी को गरिएं नहीं, खटखटाएं नहीं, या हलियां नहीं। गलत तरीके से पकड़ने पर टूटने की संभावना रहती है।
- डविाइस की सतह को साफ करने के लिए केवल मुलायम, साफ, सूखे कपड़े का उपयोग करें।
- डविाइस पर पेंट न करें। पेंटगि करने से डविाइस का सही से संचालति होना रुक सकता है।
- डविाइस को चुम्बक या चुम्बकीय क्षेत्र से दूर रखें।
- अपने महत्वपूर्ण डेटा को सुरक्षित रखने के लिए, उसे कम से कम दो अलग-अलग स्थानों पर संग्रहीत करें, जैसे कि आपका डविाइस, मेमोरी कार्ड या कंप्यूटर, या महत्वपूर्ण जानकारी लखि लें।

लंबे समय तक उपयोग करने से डवाइस गर्म हो सकता है. ज्यादातर मामलों में यह बात सामान्य है. अत्यधिक गर्म होने से रोकने के लिए, डवाइस अपने आप धीरे चल सकता है, ऐप बंद कर सकता है, चार्जिंग बंद कर सकता है और आवश्यकता होने पर डवाइस खुद बंद हो सकता है. अगर डवाइस सही से काम नहीं कर रहा है, तो उसे नजदीक के अधिकृत सेवा केंद्र पर ले जाएं.

रीसाइकल करना



इस्तेमाल किए जा चुके वद्युतीय उत्पादों, बैटरियों और पैकेजिंग के मटेरियल को हमेशा संबंधित संकलन केंद्र पर वापस कर दें. इससे अनियंत्रित कूड़े का नपिटारा करने और मटेरियल को रीसाइकल करने के लिए प्रोत्साहित करने में मदद मिलती है. इलेक्ट्रिकल या इलेक्ट्रॉनिक उत्पादों में बहुत सारा कीमती मटेरियल रहता है, जैसे कि धातु (तांबा, अल्युमीनियम, स्टील और मैग्नेशियम) और कीमती धातु (सोना, चांदी और पैलेडियम). डवाइस के सारे मटेरियल को मटेरियल या ऊर्जा के तौर पर रिकवर किया जा सकता है.

ऐसे डब्बे वाला प्रतीक जिसमें क्रस-आउट वाला चक्र दिया गया है

ऐसे डब्बे वाला प्रतीक जिसमें क्रस-आउट वाला चक्र दिया गया है



आपके उत्पाद, बैटरी, साहित्य या पैकेजिंग पर बना व्हीली-बनि पर क्रॉस के नशान वाला प्रतीक आपको याद दिलाता है कि सभी इलेक्ट्रिकल और इलेक्ट्रॉनिक उत्पादों और बैटरियों को उनका जीवनकाल समाप्त हो जाने पर एक पृथक संग्रहण केंद्र पर ले जाना चाहिए. पहले डवाइस से नज्जी डेटा निकालना न भूलें. इन उत्पादों को नगर नगिम के नहीं छांटे गए कूड़े में न फेंकें: उन्हें रीसाइकल के लिए ले जाएं. अपने नज्जिम रीसाइकलिंग पॉइंट की जानकारी के लिए, अपने स्थानीय अपशष्टि प्राधिकरण से संपर्क करें, या HMD के टेक-बैक कार्यक्रम और अपने देश में इसकी उपलब्धता के बारे में www.hmd.com/phones/support/topics/recycle पर पढ़ें.

बैटरी और चार्जर से जुड़ी जानकारी

बैटरी और चार्जर की जानकारी

आपके फ़ोन की बैटरी निकाली जा सकती है या नहीं निकाली जा सकती इसका पता लगाने के लिए मुद्रति मार्गदर्शिका देखें.

निकाली जा सकने वाली बैटरी वाले डविाइस अपने डविाइस का केवल ओरजिनिल रीचार्जेबल बैटरी के साथ उपयोग करें. बैटरी सैकड़ों बार चार्ज और डस्चार्ज हो सकती है, लेकिन धीरे-धीरे यह चुक जाएगी. जब टॉक और स्टैंडबाई का समय सामान्य से कम हो जाए, तो बैटरी बदल दें.

बना निकाली जा सकने वाली बैटरी वाले उपकरण बैटरी निकालने का प्रयास न करें, क्योंकि इस प्रयास में आप डविाइस को नुकसान पहुंचा सकते हैं. बैटरी सैकड़ों बार चार्ज और डस्चार्ज हो सकती है, लेकिन धीरे-धीरे यह चुक जाएगी. जब टॉक और स्टैंडबाई का समय सामान्य से काफी कम हो जाए, तो बैटरी बदलने के लिए अपने डविाइस को किसी नकिटतम अधिकृत सेवा केंद्र पर ले जाएँ.

अपने डविाइस को संगत चार्जर का उपयोग करके चार्ज करें. चार्जर के प्लग का प्रकार भिन्न हो सकता है. चार्ज करने का समय, उपकरण की क्षमता पर निर्भर करते हुए अलग-अलग हो सकता है।

बैटरी और चार्जर की सुरक्षा से जुड़ी जानकारी

आपके डविाइस की चार्जिंग पूरी हो जाने पर, डविाइस और इलेक्ट्रिकल आउटलेट से चार्जर का प्लग निकाल दें. कृपया ध्यान दें कि 12 घंटे से अधिक समय तक लगातार चार्ज नहीं किया जाना चाहिए. उपयोग में न होने पर भी ऐसे ही छोड़ने से कुछ समय बाद पूरी तरह से चार्ज हुई बैटरी भी डस्चार्ज होती जाएगी.

तापमान अत्यधिक कम या ज्यादा होने से बैटरी की क्षमता और लाइफटाइम कम हो जाती है. अनुकूलतम प्रदर्शन के लिए, बैटरी को हमेशा 15°C और 25°C (59°F और 77°F) के तापमान में रखें. हो सकता है कि गर्म या ठंडी बैटरी वाला डविाइस कुछ देर तक काम न कर पाए. ध्यान दें कि ठंडे तापमान में बैटरी जल्दी खत्म हो सकती है और मनिटों में फ़ोन को बंद करने की पर्याप्त शक्ति खो सकती है. जब आप ठंडे तापमान में बाहर होते हैं, तब अपने फ़ोन को गर्म रखें.

स्थानीय अधिनियमों का पालन करें. संभव होने पर रीसाइकल करें. घरेलू कूड़े-कचरे के साथ न फेंकें.

बैटरी को बहुत कम हवा के अत्यधिक नमिन दबाव में या अत्यधिक उच्च तापमान पर न रखें, उदाहरण के लिए आग में नपिटान करना, क्योंकि इससे ज्वलनशील तरल या गैस का वस्फोट या रसाव हो सकता है.

बैटरी को किसी भी प्रकार से खोलने, काटने, मोड़ने, छेद करने या दूसरी तरह से क्षतिपहुंचाने का काम न करें. बैटरी लीक होने पर उसके तरल पदार्थ को त्वचा या आंखों के संपर्क में आने न दें. ऐसा होने पर, प्रभावति जगह को तुरंत पानी से धो डालें या डॉक्टर की मदद लें. बैटरी में संशोधन न करें, न ही उसमें कोई बाह्य वस्तु घुसेड़ने की कोशिश करें, या फरि उसे पानी अथवा अन्य तरल पदार्थ में डुबोने या उद्घाटित करने का काम न करें. क्षति होने पर बैटरी फट सकती है.

बैटरी या चार्जर का उपयोग नहिति उद्देश्यों के लिए ही करें. सही से उपयोग न करने अथवा स्वीकृतनिहीं दी गई या अनुपयुक्त बैटरी या चार्जर का उपयोग करने से आग लगने, वस्फोट होने या अन्य खतरे का जोखमि उत्पन्न हो सकता है और इससे कोई भी स्वीकृतिया वारंटी अमान्य हो सकती है. अगर आपको लगता है कि बैटरी या चार्जर क्षतिग्रस्त हो गया है, तो उसका उपयोग जारी रखने से पहले उसे सेवा केंद्र में ले जाएँ या

फरि अपने फ़ोन डीलर को दिखाएं। कभी भी क्षतग्रिस्त बैटरी या चार्जर का उपयोग न करें। केवल घर के अंदर ही चार्जर का उपयोग करें। बजिली कड़कने पर अपने डवाइस को चार्ज न करें। जब चार्जर बकिरी पैक में शामिल न किया गया हो, तो डेटा केबल (शामलि) और एक USB पावर एडाप्टर (अलग से बेचा जा सकता है) का उपयोग करके अपने डवाइस को चार्ज करें। आप अपने डवाइस को ऐसे तृतीय-पक्ष केबल और पावर एडाप्टर के साथ चार्ज कर सकते हैं, जो USB 2.0 या बाद के संस्करण के साथ और लागू देश के नियमों और अंतर्राष्ट्रीय और क्षेत्रीय सुरक्षा मानकों के अनुरूप हो। हो सकता है कि अन्य एडाप्टर लागू सुरक्षा मानकों को पूरा न करते हों, और ऐसे एडाप्टर से चार्ज करने से संपत्तिका नुकसान या किसी को चोट लगने का खतरा हो सकता है।

कोई चार्जर या एक्सेसरी अनप्लग करने के लिए प्लग को पकड़ें और खींचें, तार को नहीं।

इसके अलावा, यदि आपके डवाइस की बैटरी निकाली जा सकती है, तो उस पर नीचे दिए नियम लागू होंगे:

- किसी भी कवर या बैटरी को हटाने से पहले हमेशा डवाइस को बंद कर दें और चार्जर को अनप्लग कर दें।
- धातु वाली वस्तुएं बैटरी की धातु वाली पट्टी के संपर्क में आने पर आकस्मिक रूप से शॉर्ट-सर्किट हो सकती है। इससे बैटरी या अन्य वस्तु को क्षतिपिहुंच सकती है।

छोटे बच्चे

आपका डवाइस और इसके एक्सेसरीज़ खलिलौने नहीं है। उनमें छोटे-छोटे पुरजे हो सकते हैं। उन्हें छोटे बच्चों की पहुंच से दूर रखें।

चकित्सा उपकरण

वायरलेस फ़ोन जैसे रेडियो ट्रांसमिटर करने वाले डवाइस के संचालन से अपर्याप्त रूप से सुरक्षित चकित्सा उपकरणों की कार्यप्रणाली पर बाधा पहुंच सकती है। चकित्सा उपकरण को बाह्य रेडियो एनर्जी के प्रति पर्याप्त सुरक्षा दी गई है या नहीं, यह तय करने के लिए चकित्सक या उक्त उपकरण के निर्माता से सलाह-परामर्श लें।

प्रत्यारोपण किए गए चकित्सा उपकरण

संभावित व्यवधान से बचने के लिए, प्रत्यारोपित चकित्सा डवाइस (जैसे कि कार्डिएक पेसमेकर, इंसुलिन पंप और न्यूरोस्टिम्युलेटर) निर्माता वायरलेस डवाइस और चकित्सा डवाइस के बीच कम-से-कम 15.3 सेंटीमीटर (6 इंच) की दूरी बनाए रखने का सुझाव देते हैं। ऐसे उपकरण वाले व्यक्तिको नमिन् बातें ध्यान में रखनी चाहिए:

- वायरलेस डवाइस को हमेशा मेडिकल डवाइस से 15.3 सेंटीमीटर (6 इंच) से अधिक दूर रखें।
- वायरलेस डवाइस को अपनी छाती की जेब में न रखें।
- वायरलेस डवाइस को चकित्सा उपकरण के वपिरीत कान पर रखें।
- यदि आपको संदेह हो कि कोई व्यवधान उत्पन्न हो रहा है तो वायरलेस डवाइस को बंद कर दें।
- प्रत्यारोपित चकित्सा उपकरण के लिए निर्माता के निर्देशों का पालन करें।

प्रत्यारोपण किए गए चकित्सा उपकरण के साथ अपने वायरलेस डेविइस के इस्तेमाल के संबंध में आपके पास कोई भी प्रश्न हो, तो अपने स्वास्थ्य सेवा प्रदाता से संपर्क करें.

सुनने की क्षमता

! **चेतावनी:** जब आप हेडसेट का उपयोग करते हैं, तो बाहरी आवाजें सुनने की आपकी क्षमता प्रभावित हो सकती है। जब हेडसेट आपकी सुरक्षा को जोखिम में डाल सकता हो, तब उसका उपयोग न करें.

कुछ वायरलेस डेविइस कुछ सुनने की क्षमता के सहायक उपकरणों को बाधा पहुंचा सकते हैं.

अपने डेविइस को हानिकारक सामग्री से बचाएं

आपका डेविइस वाइरस या दूसरी हानिकारक सामग्री से होने वाले जोखिम में पड़ सकता है. नमिन् सावधानियां अपनाएं:

- संदेश खोलते समय सतर्क रहें. उनमें दुर्भावनापूर्ण सॉफ्टवेयर या आपके डेविइस या कंप्यूटर को दूसरे प्रकार से हानि पहुंचाने वाली चीजें हो सकती हैं.
- कनेक्टिविटी अनुरोध स्वीकार करते समय या इंटरनेट ब्राउज़ करते समय सावधान रहें। उन स्रोतों से ब्लूटूथ® कनेक्शन स्वीकार न करें जनि पर आपको भरोसा नहीं है।
- किसी भी कनेक्टेड कंप्यूटर पर एंटीवायरस और अन्य सुरक्षा सॉफ्टवेयर स्थापित करें।
- यदि आप पूर्वस्थापित बुकमार्क्स और तृतीय पक्ष इंटरनेट साइटों के लकि तक पहुंचते हैं, तो उचित सावधानी बरतें। HMD Global ऐसी साइटों का समर्थन नहीं करता है और कोई ज़िम्मेदारी नहीं लेता है.

वाहन

रेडियो सिग्नल से वाहनों में मौजूद सही से इंस्टॉल नहीं की गई या अपर्याप्त सुरक्षा वाली वद्वितीय प्रणाली पर असर पड़ सकता है. अधिक जानकारी के लिए अपने वाहन या उसके उपकरण के निर्माता से संपर्क करें. वाहन में केवल अधिकृत कर्मचारी द्वारा ही डेविइस इंस्टॉल किया जाना चाहिए. गलत तरीके से इंस्टॉल करना खतरनाक हो सकता है और इससे आपकी वारंटी अमान्य हो सकती है. नियमिति रूप से इस बात की जांच करते रहें कि आपके वाहन में डेविइस उपकरण सही से लगाया गया और वह सही से काम कर रहा है कनिही. डेविइस, उसके पुर्जे या एक्सेसरीज़ जसि खंड में हैं उसी खंड में ज्वलनशील या वसिफोटक मटेरियल रखने या ढोने का काम न करें. एयरबैग वाली जगह पर अपना डेविइस या एक्सेसरीज़ न रखें.

संभावति रूप से वसिफोटक जगहें

गैसोलनि पंप जैसी संभावति रूप से वसिफोटक जगहों पर अपना डेविइस बंद करें. चगियारियों से वसिफोट या आगजनी हो सकती है, जसिसे चोट या मृत्यु हो सकती है. ईधन, रासायनकि पदार्थों के प्लांट या वसिफोट वाली कार्रवाई आगे बढ़ाई जा रही जगहों पर दिए गए नषिधों पर ध्यान दें. संभावति रूप से वसिफोटक जगहों

पर हो सकता है कि साफ़ संकेत न हों। सामान्य रूप से ये वो जगहें होती हैं जहां पर आपको अपनी गाड़ी का इंजन बंद करने की सलाह दी जाती है, बोट पर डेक से नीचे, रासायनिक पदार्थ के स्थानांतरण या फ़ैसलिटी पर और जहां हवा में रासायनिक पदार्थ या कण हों। तरल पदार्थ वाले पेट्रोलियम गैस (जैसे कि प्रोपेन या ब्यूटेन) का उपयोग करने वाले वाहनों के निर्माताओं से पूछताछ करें कि उनके आस-पास यह डवाइस सुरक्षित तरीके से उपयोग किया जा सकता है कि नहीं।

प्रमाणन जानकारी

यह मोबाइल डवाइस रेडियो तरंगों के एक्सपोज़र से जुड़े दशानिदेशों का पालन करता है।

आपका मोबाइल डवाइस रेडियो ट्रांसमीटर और रिसीवर है। इसे स्वतंत्र वैज्ञानिक संगठन ICNIRP के अंतरराष्ट्रीय दशानिदेशों में सुझाए गए रेडियो तरंगों के एक्सपोज़र (रेडियो फ्रीक्वेंसी इलेक्ट्रोमैग्नेटिक फ़िल्ड) से जुड़ी सीमाएं पार न करने के लिए डिज़ाइन किया गया है। इन दशानिदेशों में सुरक्षा के संबंध में आवश्यक सीमाएं निर्धारित की जाती हैं, जिनका उद्देश्य उम्र और तबयित कैसी भी क्यों न हो, सभी लोगों की सुरक्षा सुनिश्चित करना होता है। ये एक्सपोज़र के दशानिदेश स्पेसिफ़िक अब्सॉर्प्शन रेट (SAR) पर आधारित होते हैं, जो कि उस समय सरि या शरीर में जमा होने वाले रेडियो फ्रीक्वेंसी (RF) पावर की मात्रा बताने का तरीका है, जब डवाइस ट्रांसमिट कर रहा होता है। मोबाइल डवाइस के लिए ICNIRP SAR की सीमा 10 ग्राम टिशू पर औसत 2.0 W/kg होता है।

डवाइस से जुड़े SAR के परीक्षण संचालन की मानक स्थितियों में किया जाता है, जब वह अपने सभी फ्रीक्वेंसी बैंड पर, प्रमाणित अधिकतम पावर स्तर पर ट्रांसमिट करता है।

यह डवाइस सरि के सामने उपयोग किए जाने पर या शरीर से कम से कम 5/8 इंच (1.5 सेंटीमीटर) की दूरी पर रखे जाने पर RF एक्सपोज़र से जुड़े दशानिदेशों का पालन करता है। शरीर पर टांग कर इस्तेमाल करने के लिए कोई कैरी केस, बेल्ट क्लिप या कोई दूसरी तरह का डवाइस होल्डर उपयोग किए जाने पर, उसमें धातु नहीं होना चाहिए और शरीर से वह कम से कम ऊपर बताई गई दूरी पर होना चाहिए।

डेटा या संदेश भोजने के लिए बढ़िया नेटवर्क कनेक्शन की जरूरत पड़ती है। इस प्रकार का कनेक्शन उपलब्ध न होने तक भेजने के काम में देरी हो सकती है। जब तक भेजने का काम पूरा न हो, तब तक अलग रखने की दूरी से जुड़े नदिदेशों का पालन करें।

सामान्य उपयोग के दौरान SAR मान ऊपर बताए गए मानों से काफी हद तक नीचे होते हैं। ऐसा इसलिए, क्योंकि सिस्टम की कार्यक्षमता कायम रखने और नेटवर्क पर व्यवधान कम करने के लिए, आपके मोबाइल डवाइस की ऑपरेटिंग पावर कॉल के लिए पूरी पावर की जरूरत न होने पर अपने आप कम हो जाती है। पावर आउटपुट जतिना कम होगा, SAR मान भी उतना ही कम होगा।

डवाइस के मॉडल के अनुसार अलग-अलग संस्करण और एक से अधिक मान हो सकते हैं। समय के साथ पुर्जों और डिज़ाइन में बदलाव हो सकते हैं और कुछ बदलावों से SAR के मानों पर असर पड़ सकता है।

अधिक जानकारी के लिए www.sar-tick.com पर जाएं। इस बात पर ध्यान दें कि मोबाइल डवाइस तब भी ट्रांसमिट कर रहे हो सकते हैं जब आपका कोई वॉइस कॉल नहीं कर रहे हों।

वशिव स्वास्थ्य संगठन (WHO) ने बताया है कि मौजूदा वैज्ञानिक जानकारी इस बात का संकेत नहीं देती है कि मोबाइल डवाइस का उपयोग करते समय किसी भी प्रकार की विशेष सतर्कता अपनाने की आवश्यकता पड़े। अगर आप एक्सपोज़र कम करना चाहते/चाहती हैं, तो वे सुझाव देते हैं कि आप अपना उपयोग सीमित करें या फरि डवाइस को अपने सरि या शरीर से दूर रखने के लिए हैंड्स-फ्री कटि का उपयोग करें। RF एक्सपोज़र के बारे में अधिक जानकारी, व्याख्या और चर्चा के लिए WHO की वेबसाइट पर www.who.int/health-topics/electromagnetic-fields#tab=tab_1 जाएं।

कृपया डविाइस के अधिकतम SAR मान के लिए www.hmd.com/sar देखें.

डजिटल अधिकार प्रबंधन के बारे में

इस डविाइस का उपयोग करते समय सभी कानूनों का पालन करें और स्थानीय कस्टम और कॉपीराइट सहति दूसरों की गोपनीयता और वैध अधिकारों का सम्मान करें. कॉपीराइट सुरक्षा आपको फ़ोटो, संगीत और दूसरी सामग्री कॉपी करने, संशोधति करने या स्थानांतरति करने से रोक सकती है.

कॉपीराइट और दूसरी चीजों से जुड़े नोटसि

कॉपीराइट

क्षेत्र के अनुसार उत्पादों, सुविधाओं, ऐप और सेवाओं की उपलब्धता भिन्न-भिन्न हो सकती है. अधिकि जानकारी के लिए अपने डीलर या सेवा प्रदाता से संपर्क करें. इस डविाइस में संयुक्त राज्य अमेरिका या दूसरे देशों के नरियात से जुड़े कानून और अधिनियम के तहत आने वाले कमोडिटी, तकनीक या सॉफ्टवेयर शामिल हो सकते हैं. कानून के विपरीत जाना मना है.

इस दस्तावेज़ की सामग्रियां "जैसे है वैसे" प्रदान की जाती है. लागू होने वाले कानून की आवश्यकता को छोड़कर, किसी भी प्रकार की वारंटी नहीं दी जाती है, चाहे वो व्यक्त हो या नहिंति हो. इसके तहत किसी खास उद्देश्य के लिए व्यापार की योग्यता या फिटनेस से जुड़ी नहिंति वारंटी जैसी चीजें आती हैं, लेकिन इतने तक ही सीमति नहिं. उपरोक्त चीजें इस दस्तावेज़ की सटीकता, विश्वसनीयता या सामग्री के संबंध में तैयार की गई हैं. HMD Global के पास किसी भी समय, पहले से कोई नोटसि दिए बिना इस दस्तावेज़ को संशोधति करने या इससे बाहर निकलने का अधिकार सुरक्षति रहता है.

लागू कानून के अनुसार अनुमति दी गई अधिकतम सीमा तक, किसी भी परिस्थिति में HMD Global या इसका कोई भी लाइसेंसदाता डेटा या आमदनी के किसी भी प्रकार की क्षतिया किसी भी कारण से होने वाले खास, आकस्मिक, परिणामस्वरूप या अप्रत्यक्ष क्षतिके लिए ज़म्मेदार नहिं होगा.

HMD Global की लिखति अनुमतिके बिना इस दस्तावेज़ में दी गई सामग्रियों या उनके पुर्जों का किसी भी रूप में पुनरुत्पादन, हस्तांतरण या वितरण करना मना है. HMD Global एक नरितर विकास वाली नीतिके तहत संचालति होता है. HMD Global के पास पहले से कोई भी नोटसि दिए बिना, इस दस्तावेज़ में बताए गए उत्पादों में से किसी में भी परिवर्तन या सुधार करने का अधिकार सुरक्षति है.

HMD Global आपके डविाइस के साथ प्रदान किए गए तीसरे पक्ष के ऐप की कार्यक्षमता, सामग्री या अंतमि उपयोगकर्ता की सहायता के से जुड़े मामलों के प्रति किसी भी प्रकार का प्रतिनिधित्व नहिं करता या वारंटी प्रदान नहिं करता है और न ही किसी भी प्रकार की ज़म्मेदारी लेता है. किसी ऐप का उपयोग करके आप यह स्वीकार करते/करती हैं कि वह ऐप जैसा है वैसा ही प्रदान किया गया है.

नक्शे, गेम, संगीत और वीडियो डाउनलोड करने या छवि और वीडियो अपलोड करने से बड़ी मात्रा में डेटा का उपयोग हो सकता है. आपका सेवा प्रदाता उस डेटा के ट्रांसमिशन के लिए शुल्क वसूल सकता है. क्षेत्र के अनुसार खास उत्पादों, सेवाओं और सुविधाओं की उपलब्धता भिन्न-भिन्न हो सकती है. कृपया अधिकि वितरण के लिए या भाषा के विकल्पों की उपलब्धता के बारे में अपने स्थानीय डीलर से पूछताछ करें.

कुछ सुविधाएं, कार्यक्षमता और उत्पाद के विशेष वितरण नेटवर्क पर नरिभर हो सकते हैं और उनके इस्तेमाल के लिए अतिरिक्त शर्त, नियम या शुल्क लागू हो सकते हैं.

Nokia 5710 XpressAudio उपयोगकर्ता मार्गदर्शिका

सभी विशेष विवरण, सुविधाएं और उत्पाद के संबंध में दी गई अन्य जानकारी कोई भी नोटिस जारी किए बिना बदली जा सकती है।

HMD Global की गोपनीयता नीति, जो कि <http://www.hmd.com/privacy> पर उपलब्ध है, इस डिवाइस के आपके उपयोग पर लागू होती है।

HMD Global Oy फ़ोन और टैबलेट के लिए Nokia ब्रांड का खास और एक मात्र लाइसेंसधारक है। Nokia, Nokia Corporation का पंजीकृत ट्रेडमार्क है।

Bluetooth के शब्द चहिन और लोगो का मालिक Bluetooth SIG, Inc. है और HMD Global की ओर से इस प्रकार के चहिनों का कोई भी उपयोग लाइसेंस के तहत किया जाता है।

इस उत्पाद में ओपन सोर्स सॉफ्टवेयर है। उचित कॉपीराइट और अन्य अधिसूचनाओं, अनुमतियों और अभिसूचितियों के लिए, अपनी होम स्क्रीन पर *#6774# चुनें।