

**NOKIA**

# **Nokia 8210 4G**

## **Naudotojo vadovas**

# Turinys

<b>1</b>	<b>Apie šį naudotojo vadovą</b>	<b>4</b>
<b>2</b>	<b>Pradžia</b>	<b>5</b>
	Klavišai ir dalys . . . . .	5
	Telefono įjungimas ir nustatymas . . . . .	6
	Telefono įkrovimas . . . . .	8
	Klaviatūra . . . . .	9
<b>3</b>	<b>Skambučiai, adresų knyga ir pranešimai</b>	<b>10</b>
	Skambučiai . . . . .	10
	Adresų knyga . . . . .	10
	Pranešimų siuntimas . . . . .	11
<b>4</b>	<b>Nustatykite savo telefoną</b>	<b>12</b>
	Tonų keitimas . . . . .	12
	Pradinio ekrano vaizdo keitimas . . . . .	12
	Nuorodų įtraukimas . . . . .	12
<b>5</b>	<b>Fotoaparatas</b>	<b>13</b>
	Nuotraukos ir vaizdo įrašai . . . . .	13
<b>6</b>	<b>”Bluetooth”</b>	<b>14</b>
	”Bluetooth®” ryšiai . . . . .	14
<b>7</b>	<b>Laikrodis, kalendorius ir skaičiuoklė</b>	<b>15</b>
	Žadintuvas . . . . .	15
	Kalendorius . . . . .	15
	Skaičiuotuvas . . . . .	15
<b>8</b>	<b>Telefono išvalymas</b>	<b>16</b>
	Gamintojo parametrų atkūrimas . . . . .	16

<b>9 Gaminio ir saugos informacija</b>	<b>17</b>
Jūsų saugumui . . . . .	17
Skambučiai skubiosios pagalbos tarnyboms . . . . .	19
Prietaiso priežiūra . . . . .	20
Perdirbimas . . . . .	21
Perbrauktos šiukšlių dėžės su ratukais ženklas . . . . .	21
Informacija apie bateriją ir kroviklį . . . . .	21
Maži vaikai . . . . .	23
Medicininiai prietaisai . . . . .	23
Implantuoti medicininiai prietaisai . . . . .	23
Klausa . . . . .	24
Prietaiso apsaugojimas nuo kenksmingo turinio . . . . .	24
Transporto priemonės . . . . .	24
Potencialiai sprogios aplinkos . . . . .	24
Sertifikavimo informacija . . . . .	25
Apie skaitmeninių teisių valdymą . . . . .	25
Autorių teisės ir kita informacija . . . . .	26

## 1 Apie šį naudotojo vadovą

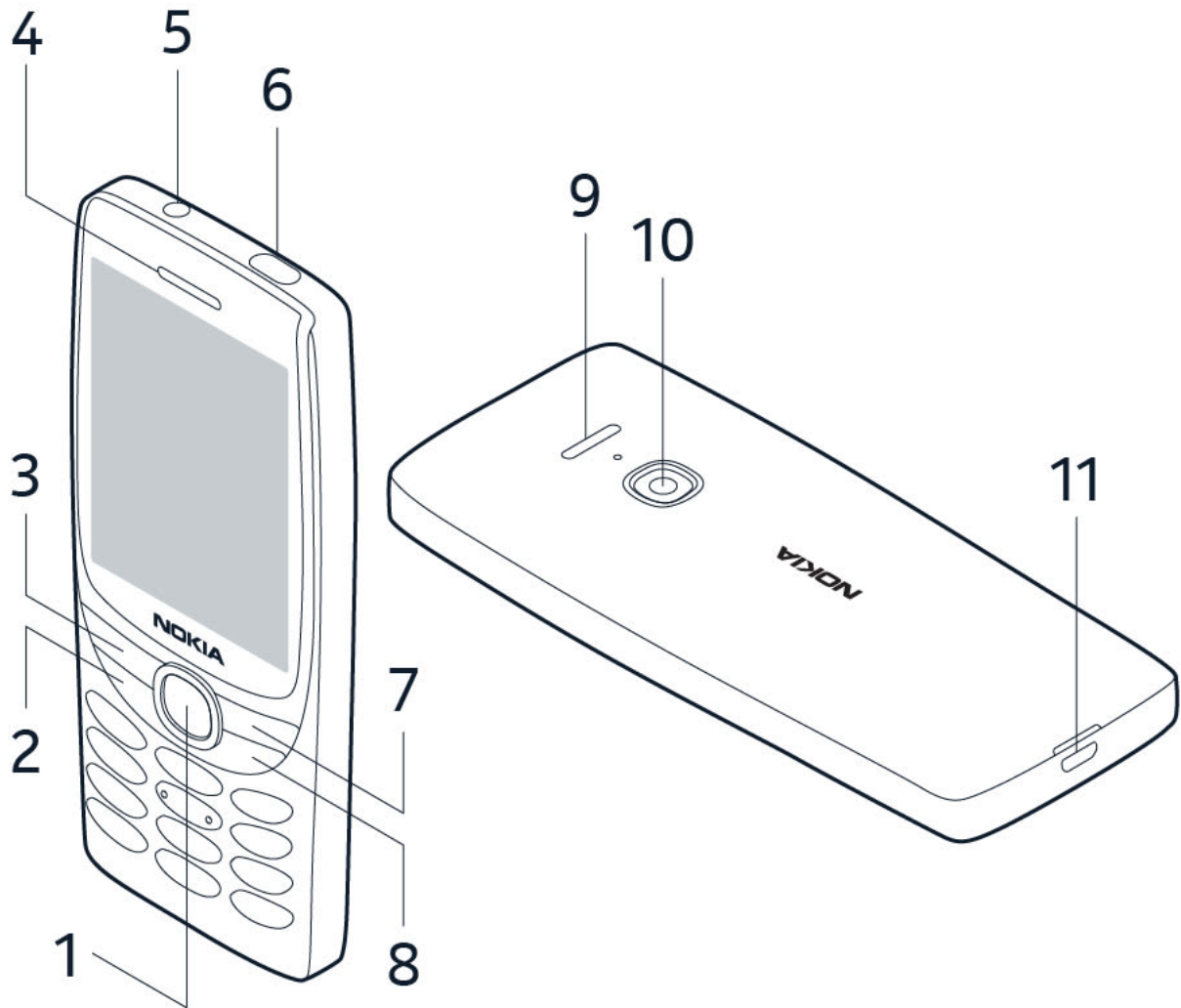


**Svarbu:** prieš naudodami įrenginį perskaitykite "Informacija apie gaminį ir saugumą", ten pateikiama svarbi informacija apie saugų jūsų įrenginio ir akumuliatoriaus naudojimą. Norėdami sužinoti, kaip pradėti naudotis naujuoju įrenginiu, skaitykite naudotojo vadovą.

## 2 Pradžia

### KLAVIŠAI IR DALYS

#### Jūsų telefonas



Šis naudotojo vadovas skirtas šiems modeliams: TA-1489, TA-1507, TA-1485, TA-1492, TA-1494.

- |                                  |                                   |
|----------------------------------|-----------------------------------|
| 1. Slinkties klavišas            | 7. Dešinysis pasirinkimo klavišas |
| 2. Skambinimo klavišas           | 8. Įjungimo / baigimo klavišas    |
| 3. Kairysis pasirinkimo klavišas | 9. Garsiakalbis                   |
| 4. Klausymo anga                 | 10. Vaizdo kamera                 |
| 5. Ausinių jungtis               | 11. USB jungtis                   |
| 6. Žibintuvėlis                  |                                   |

Nesijunkite prie prietaisų, kuriuose sukuriamas išvesties signalas, nes jis gali sugadinti prietaisą. Nejunkite jokio įtampos šaltinio prie garso jungties. Jei prie garso jungties prijungsite išorinį prietaisą arba ausines, nepatvirtintas kaip tinkamas naudoti su šiuo prietaisu, ypač atkreipkite dėmesį į garsumo lygį. Prietaiso dalys yra magnetinės. Prietaisas gali pritraukti metalinius daiktus. Arti prietaiso nedėkite kredito kortelių ar kitų magnetinių laikmenų, nes jose saugoma informacija gali būti ištrinta.

Kai kurie šiame naudotojo vadove minimi priedai, pavyzdžiui, kroviklis, ausinės ar duomenų kabelis, gali būti parduodami atskirai.



Pastaba. Norėdami apsaugoti savo privatumą ir asmeninius duomenis, galite nustatyti, kad telefonas prašytų įvesti apsaugos kodą. Iš anksto nustatytas kodas yra 12345. Norėdami pakeisti kodą, pasirinkite **Meniu** > **Nustatymai** > **Apsauga** > **Klaviatūros apsauga** > **Saugos kodas**, įveskite naują kodą, patvirtinkite jį ir pasirinkite **Gerai**. Tačiau atkreipkite dėmesį, kad kodą reikia įsiminti, nes "HMD Global" negalės jo atidaryti ar apeiti.

## TELEFONO ĮJUNGIMAS IR NUSTATYMAS

### SIM nanokortelė

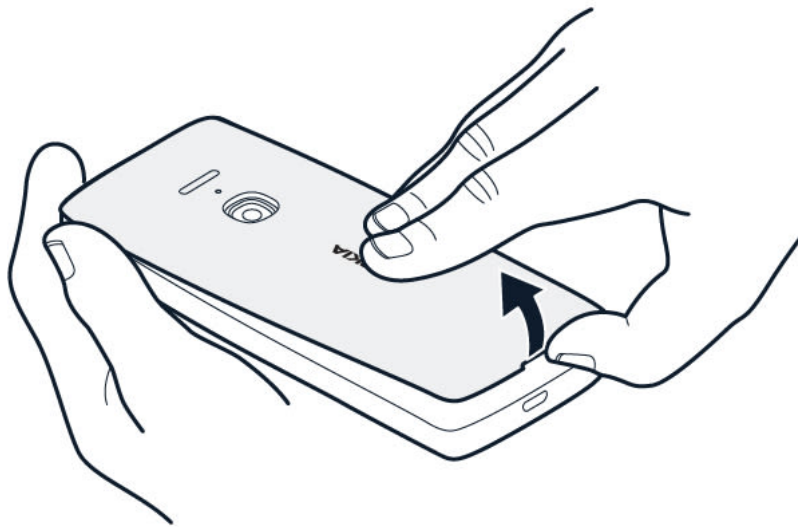


**Svarbu.** Šis įrenginys skirtas naudoti tik su SIM nanokortele. Naudodami nesuderinamas SIM korteles, galite pažeisti kortelę arba įrenginį ir sugadinti kortelėje laikomus duomenis.



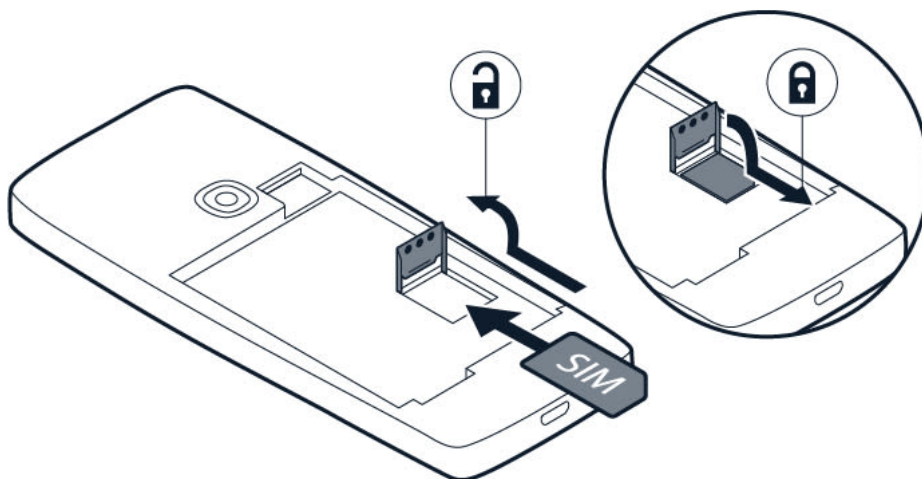
**Pastaba.** Prieš nuimdami dangtelius prietaisą išjunkite ir jį atjunkite nuo kroviklio ar kito prietaiso. Keisdami dangtelius stenkitės neliesti elektroninių detalių. Prietaisą visada laikykite ir naudokite uždėję dangtelius.

## Galinio dangtelio atidarymas



1. Įremkite piršto nagą į nedidelį plyšį telefono apačioje, pakelkite ir nuimkite dangtelį.
2. Jei į telefoną įdėtas akumuliatorius, išimkite jį.

## SIM kortelės įdėjimas

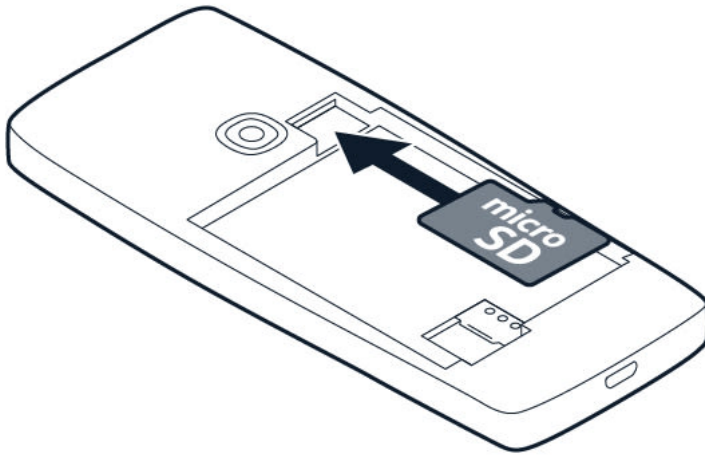


1. Slinkite SIM kortelės laikiklį link telefono viršaus ir jį atidarykite.
2. Įdėkite SIM kortelę į lizdą, uždarykite laikiklį ir slinkite jį link telefono apačios, kad užfiksuotumėte.



**Patarimas:** Norėdami sužinoti, ar jūsų telefone galima naudoti 2 SIM korteles, žiūrėkite etiketę ant pardavimo dėžutės. Jei ant etiketės yra du IMEI kodai, turite dviejų SIM kortelių telefoną.

## Atminties kortelės įdėjimas

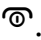


1. Jei turite atminties kortelę, įstumkite ją į atminties kortelės lizdą.
2. Įdėkite bateriją atgal.
3. Vėl uždėkite galinį dangtelį.



**Patarimas.** Naudokite greitą, iki 32 GB talpos „microSD“ atminties kortelę iš žinomo gamintojo.

## Telefono įjungimas

Paspauskite ir palaikykite .

## TELEFONO ĮKROVIMAS

Baterija iš dalies įkrauta gamykloje, tačiau prieš naudojant telefoną gali reikėti ją vėl įkrauti.

### Baterijos įkrovimas

1. Prijunkite kroviklį prie kištukinio lizdo sienoje.
2. Prijunkite kroviklį prie telefono. Baigę krauti, ištraukite kroviklį iš telefono, tada ištraukite iš kištukinio lizdo sienoje.

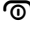
Jei baterija visai išsikrovusi, gali praėti kelios minutės, kol pasirodys įkrovos indikatorius.



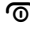

**Patarimas.** Jeigu nėra elektros tinklo lizdo, įkrauti USB ryšiu. Įkrovimo per USB efektyvumas labai skiriasi, todėl gali ilgai užtrukti, kol prasidės įkrovimas ir prietaisas pradės veikti.

## KLAVIATŪRA

### Telefono klavišų naudojimas

- Norėdami peržiūrėti telefono programėles ir funkcijas, pradiniam ekrane pasirinkite **Meniu**.
- Norėdami rasti programą arba funkciją, paspauskite slinkties klavišą į viršų, į apačią, į kairę arba į dešinę. - Norėdami atidaryti programą arba funkciją, paspauskite slinkties klavišą.
- Norėdami grįžti į pagrindinį ekraną, paspauskite . – Norėdami pakeisti telefono garsumą skambučio metu arba klausydamiesi radijo, slinkite aukštyn arba žemyn.

### Klaviatūros užrakinimas

Kad klavišų nepaspaustumėte netyčia, naudokite klaviatūros užraktą: paspauskite  > . Norėdami atrakinti klaviatūrą, paspauskite slinkties klavišą, tada paspauskite klavišą \*.

### Rašymas naudojant klaviatūrą

Paspauskite klavišą kelis kartus, kol bus rodoma raidė.

Norėdami įvesti tarpą, paspauskite klavišą 0.

Norėdami įvesti specialųjį simbolį ar skyrybos ženklą, paspauskite žvaigždutės klavišą.

Norėdami perjungti didžiąsias ir mažąsias raides, kelis kartus paspauskite klavišą #.

Norėdami įvesti skaičių, paspauskite ir palaikykite skaičiaus klavišą.

## 3 Skambučiai, adresų knyga ir pranešimai

### SKAMBUČIAI

#### Skambinimas

Sužinokite, kaip skambinti naujuoju telefonu.



1. Įveskite telefono numerį. Norėdami įvesti simbolį +, naudojamą tarptautiniams skambučiams, dukart spustelėkite \*.
2. Paspauskite skambinimo klavišą. Jei būsite paraginti, pasirinkite norimą naudoti SIM kortelę.
3. Norėdami baigti skambutį, paspauskite baigimo klavišą.

#### Atsiliepimas į skambutį



Paspauskite .

### ADRESŲ KNYGA

#### Adresato įtraukimas

1. Pasirinkite **Meniu** > **Adresatai** >  > **Pridėti naują adresatą**.
2. Pasirinkite, kur adresatą norite išsaugoti.
3. Įrašykite vardą ir įveskite numerį.
4. Pasirinkite  > **Įrašyti adresatą**.

#### Adresato išsaugojimas iš skambučių žurnalo

1. Pasirinkite **Meniu** > **Skambučių istorija** > **Praleista**, **Rinkta**, **Gauta** arba **Atmesta**, atsižvelgdami į tai, iš kur norite išsaugoti adresatą.
2. Slinkite iki numerio, kurį norite išsaugoti, pasirinkite  > **Įtraukti į adresatus**, tada pasirinkite **Naujas adresatas** arba **Esamas adresatas**.
3. Pasirinkite, kur adresatą norite išsaugoti.
4. Įtraukite adresato vardą, patikrinkite, ar telefono numeris teisingas, ir pasirinkite  > **Įrašyti adresatą**.


## Skambinimas adresatui

Galite skambinti adresatui tiesiai iš adresatų sąrašo.

1. Pasirinkite **Meniu** > **Adresatai**.
2. Slinkite iki adresato, kuriam norite skambinti, ir paspauskite skambinimo klavišą.

## PRANEŠIMŲ SIUNTIMAS

### Žinučių rašymas ir siuntimas

1. Pasirinkite **Meniu** > **Žinutės** > **+ Nauja žinutė**.
2. Įveskite telefono numerį arba pasirinkite , tada įtraukite gavėją iš adresatų sąrašo.
3. Slinkite žemyn ir parašykite žinutę.
4. Pasirinkite **Siųsti**. Jei būsite paraginti, pasirinkite norimą naudoti SIM kortelę.

## 4 Nustatykite savo telefoną

### TONŲ KEITIMAS

#### Naujų tonų nustatymas

1. Pasirinkite **Menu** > **Nustatymai** > **Asmeninis pritaikymas** > **Garsai**.
2. Pasirinkite, kokį toną norite keisti ir, jei būsite paprašyti, kurios SIM kortelės toną norite keisti.
3. Slinkite iki norimo naudoti tono, tada pasirinkite **Pasirinkti**.

### PRADINIO EKRANO VAIZDO KEITIMAS

#### Naujo fono paveikslėlio pasirinkimas

Galite pakeisti pagrindinio ekrano foną.

1. Pasirinkite **Menu** > **Nustatymai** > **Asmeninis pritaikymas** > **Užrakto ekrano fonas** > **Fono paveikslėliai**.
2. Pasirinkite pageidaujama ekrano foną, tada pasirinkite ✓.



**Patarimas.** Taip pat galite naudoti nuotrauką, kurią padarėte patys arba gavote. Pasirinkite **Menu** > **Nustatymai** > **Asmeninis pritaikymas** > **Užrakto ekrano fonas** > **Pasirinkti iš galerijos**.

### NUORODŲ ĮTRAUKIMAS

Galite įtraukti nuorodų į skirtingas programas ir parametrus pradiniam ekrane.

#### Pagrindinio ekrano šaukinių redagavimas

1. Pasirinkite **Menu** > **Nustatymai** > **Asmeninis pritaikymas** > **Klaviatūra** > **Užrakinto ekrano greitosios nuorodos**.
2. Pasirinkite **Dešinysis klavišas** ir programą, kurią norite atidaryti, kai paspaudžiate dešinįjį pasirinkimo klavišą pagrindiniame ekrane.
3. Pasirinkite **Kairysis klavišas** ir programą, kurią norite atidaryti, kai paspaudžiate kairįjį pasirinkimo klavišą pagrindiniame ekrane.

## 5 Fotoaparatas

### NUOTRAUKOS IR VAIZDO ĮRAŠAI

#### Fotografavimas

1. Pasirinkite **Meniu** > **Vaizdo kamera**.
2. Norėdami priartinti arba atitolinti, slinkite aukštyn arba žemyn.
3. Norėdami fotografuoti, paspauskite slinkties klavišą.

Norėdami peržiūrėti ką tik nufotografuotą vaizdą, pasirinkite **☰** > **Galerija**.

#### Vaizdo įrašų filmavimas

1. Norėdami įjungti vaizdo kamerą, pasirinkite **Meniu** > **Vaizdo kamera** ir slinkite iki **📹**.
2. Norėdami pradėti filmuoti, paspauskite slinkties klavišą.
3. Norėdami sustabdyti filmavimą, pasirinkite **■**.

Norėdami peržiūrėti ką tik įrašytą vaizdo įrašą, pagrindiniame ekrane pasirinkite **Meniu** > **Vaizdo įrašai**.

## 6 "Bluetooth"

### "BLUETOOTH®" RYŠIAI

#### "Bluetooth" įjungimas

1. Pasirinkite **Meniu** > **Nustatymai** > **Prijungiamumas** > **Bluetooth**.
2. Įjunkite **Bluetooth**.
3. Pasirinkite **Rasti įrenginiai**, kad rastumėte naują įrenginį arba įrenginį, su kuriuo telefoną susiejote anksčiau.
4. Norėdami susieti su nauju įrenginiu, pasirinkite **Susieti**.

## 7 Laikrodis, kalendorius ir skaičiuoklė

### ŽADINTUVAS

#### Žadintuvo nustatymas

1. Pasirinkite **Meniu** > **Žadintuvas**.
2. Pasirinkite **+ Naujas signalas** ir nustatykite laiką.
3. Jei norite, kad žadintuvo signalas būtų kartojamas tam tikromis dienomis, pasirinkite **Pakartoti**, tada pasirinkite visas dienas, kada jis turi skambėti.
4. Pasirinkite **Išsaugoti**.

### KALENDORIUS

#### Kalendoriaus įvykio įtraukimas

1. Pasirinkite **Meniu** > **Kalendorius**.
2. Slinkite iki datos ir pasirinkite **≡** > **Pridėti naują įvykį**.
3. Įveskite įvykio informaciją ir pasirinkite **Išsaugoti**.

### SKAIČIUOTUVAS

#### Skaičiavimas

1. Pasirinkite **Meniu** > **Skaičiuotuvus**.
2. Įveskite pirmąjį skaičių, slinkties klavišu pasirinkite veiksmą ir įveskite antrąjį skaičių.
3. Paspauskite slinkties klavišą, kad pamatytumėte skaičiavimo rezultatus.

Norėdami išvalyti skaičių laukelius, pasirinkite **✕**.

## 8 Telefono išvalymas

### GAMINTOJO PARAMETRŲ ATKŪRIMAS

#### Telefono nustatymas iš naujo

Galite atkurti pradinį gamintojo parametrus, tačiau būkite atsargūs, nes iš naujo nustačius telefoną pašalinami visi duomenys, kuriuos išsaugojote telefono atmintyje, ir visi jūsų nustatymai.

Jei išmetate telefoną, atminkite, kad už viso privataus turinio pašalinimą esate atsakingi jūs.

Norėdami iš naujo nustatyti pradinį telefono parametrus ir pašalinti visus savo duomenis, įrašykite pradiniam ekrane `*#7370#`. Jei būsite paprašyti, įveskite apsaugos kodą.

## 9 Gaminio ir saugos informacija

### JŪSŲ SAUGUMUI

Perskaitykite šiuos paprastus nurodymus. Jų nesilaikymas gali būti pavojingas arba prieštarauti vietiniams įstatymams ir reglamentams. Norėdami gauti daugiau informacijos, skaitykite išsamų naudotojo vadovą.

### IŠJUNKITE DRAUDŽIAMOSE ZONOSE



Išjunkite prietaisą, kai mobiliuoju prietaisu naudotis neleidžiama arba kai jis gali sukelti trikdžių ar pavojų, pavyzdžiui, lėktuve, ligoninėse ar prie medicinos įrangos, degalų, cheminių medžiagų arba sprogdinimo zonose. Laikykitės visų nurodymų draudžiamose zonose.

### SVARBIAUSIA – SAUGUMAS KELYJE



Nepažeiskite vietos įstatymų. Jūsų rankos visada turi būti laisvos, kad važiuodami galėtumėte valdyti transporto priemonę. Važiuodami pirmiausia turėtumėte pasirūpinti saugumu.

### TRIKDŽIAI



Visi belaidžio ryšio prietaisai gali būti jautrūs trikdžiams, kurie gali turėti įtakos jų veikimui.

## **ĮGALIOTA TECHNINĖ PRIEŽIŪRA**



Šį prietaisą diegti arba taisyti gali tik įgalioti specialistai.

## **AKUMULIATORIAI, ĮKROVIKLIAI IR KITI PRIEDAI**



Su šiuo prietaisu naudokite tik "HMD Global Oy" patvirtintus akumuliatorius, įkroviklius ir kitus priedus. Nejunkite nesuderinamų prietaisų.

## **NELEISKITE PRIETAISUI SUDRĖKTI**



Jei jūsų prietaisas atsparus vandeniui, žr. jo IP įvertinimą įrenginio techninėse specifikacijose, kad gautumėte išsamesnes rekomendacijas.

## SAUGOKITE KLAUSĄ



Kad išvengtumėte galimo klausos pažeidimo, neklausykite garsiai sklindančio garso ilgą laiką. Jei naudojate garsiakalbį, atsargiai laikykite įrenginį prie ausies.

## SAR



Šis prietaisas atitinka RD poveikio normatyvus, kai yra naudojamas įprastai, laikant prie ausies arba mažiausiai 1,5 centimetro (5/8 in) atstumu nuo kūno. Konkrečios didžiausios SAR reikšmės pateiktos šio naudotojo vadovo skyriuje "Sertifikavimo informacija (SAR)". Jei reikia daugiau informacijos, žr. šio naudotojo vadovo sertifikavimo informacijos (SAR) skyrių arba eikite į [www.sar-tick.com](http://www.sar-tick.com).

## SKAMBUČIAI SKUBIOSIOS PAGALBOS TARNYBOMS



**Svarbu:** neįmanoma užtikrinti ryšio visomis sąlygomis. Norėdami užmegzti ryšį svarbiais atvejais (pavyzdžiui, prireikus medicinos pagalbos), niekada nepasikliaukite vien tik belaidžiu telefonu.

Prieš skambindami:

- įjunkite telefoną,
- jei telefono ekranas ir klavišai užrakinti, juos atrakinkite,
- pereikite į vietą, kur signalas pakankamai stiprus.

1. Paspauskite baigimo klavišą kelis kartus, kol bus parodytas pradinis ekranas.

2. Surinkite vietovėje galiojantį oficialų skubiosios pagalbos tarnybos numerį. Įvairiose vietovėse skubiosios pagalbos tarnybų telefono numeriai skiriasi.
3. Paspauskite skambinimo klavišą.
4. Būtiną informaciją pateikite kuo tiksliau. Neužbaikite pokalbio tol, kol jums bus leista tai padaryti.

Prireikus atlikite toliau nurodytus veiksmus.

- Įdėkite SIM kortelę į telefoną.
- Jei telefonas prašo PIN kodo, surinkite jūsų vietovėje galiojantį oficialų skubiosios pagalbos tarnybos numerį ir paspauskite skambinimo klavišą.
- Išjunkite skambinimo apribojimus telefone, pavyzdžiui, ryšių draudimą, apribotą rinkimą arba uždarają vartotojų grupę.

## **PRIETAISO PRIEŽIŪRA**

Atsargiai elkitės su prietaisu, baterija, krovikliu ir priedais. Toliau pateikti patarimai padės jums užtikrinti, kad prietaisas gerai veiktų.

- Neleiskite prietaisui sudrėkti. Krituliuose, drėgmėje ir visų rūšių skysčiuose gali būti mineralų, kurie sukelia elektroninių grandinių koroziją.
- Prietaiso nenaudokite ir nelaikykite dulketose arba purvinose vietose.
- Nelaikykite prietaiso aukštoje temperatūroje. Aukšta temperatūra gali pažeisti prietaisą arba bateriją.
- Nelaikykite prietaiso šaltyje. Prietaisui įšilus iki normalios temperatūros, jame gali kondensuotis drėgmė, galinti jį pažeisti.
- Neatidarykite prietaiso kitaip, nei nurodyta šioje naudojimo instrukcijoje.
- Neteisėtai modifikavus galima sugadinti prietaisą ir pažeisti teisės aktus dėl radijo bangas skleidžiančių prietaisų naudojimo.
- Prietaiso arba baterijos negalima mėtyti, trankyti ar purtyti. Neatsargiai elgdamiesi galite sudaužyti prietaisą.
- Prietaiso paviršių valykite tik švaria ir sausa minkšta šluoste.
- Prietaiso dažyti negalima. Nudažytas prietaisas gali netinkamai veikti.
- Laikykite prietaisą atokiau nuo magnetų arba magnetinių laukų.
- Norėdami išsaugoti svarbius duomenis, laikykite juos mažiausiai dviejose skirtingose vietose, pavyzdžiui, prietaise, atminties kortelėje ar kompiuteryje, arba svarbią informaciją užsirašykite.

Ilgai naudojamas prietaisas gali įkaisti. Daugeliu atvejų tai yra normalu. Kad prietaisas per daug neįkaistų, jis gali automatiškai sulėtėti, uždaryti programėles, išjungti įkrovimą ir, jei reikia, išsijungti. Jei prietaisas blogai veikia, nuneškite jį į artimiausią įgaliotą techninės priežiūros centrą.

## PERDIRBIMAS



Nebenaudojamus elektroninius gaminius, baterijas ir pakuotės medžiagas visada atiduokite į specialius surinkimo punktus. Taip padėsite išvengti nekontroliuojamo atliekų išmetimo ir skatinsite medžiagų perdirbimą. Elektriniuose ir elektroniniuose gaminiuose yra daug vertingų medžiagų, įskaitant metalus (pavyzdžiui, varį, aliuminį, plieną ir magnį) bei brangiuosius metalus (pavyzdžiui, auksą, sidabrą ir paladį). Visas prietaiso medžiagas galima vėl panaudoti kaip medžiagas ir energiją.

## PERBRAUKTOS ŠIUKŠLIŲ DĖŽĖS SU RATUKAIS ŽENKLAS

Perbrauktos šiukšlių dėžės su ratukais ženklas



Perbrauktas šiukšlių dėžės su ratukais ženklas ant jūsų gaminio, akumulatoriaus, jo aprašuose ar ant jo pakuotės primena, kad visus nebetinkamus naudoti elektrinius bei elektroninius gaminius ir akumulatorius reikia atiduoti į atskiras surinkimo vietas. Nepamirškite pirmiausia pašalinti asmens duomenų iš įrenginio. Neišmeskite šių gaminių kartu su kitomis nerūšiuotomis buitinėmis atliekomis: atiduokite juos perdirbti. Jei reikia informacijos apie artimiausią perdirbimo punktą, kreipkitės į vietinę atliekų tvarkymo tarnybą arba skaitykite apie HMD grąžinimo programą ir jos prieinamumą jūsų šalyje adresu [www.hmd.com/phones/support/topics/recycle](http://www.hmd.com/phones/support/topics/recycle).

## INFORMACIJA APIE BATERIJĄ IR KROVIKLĮ

Informacija apie baterijas ir kroviklius

Norėdami sužinoti, ar jūsų telefono akumuliatorių galima išimti, žr. spausdintą vadovą.

**Įrenginiai su nuimama baterija** Įrenginį galima naudoti tik su originaliu pakartotinai įkraunamu akumuliatoriumi. Akumuliatorių galima įkrauti ir iškrauti šimtus kartų, tačiau galiausiai jis vis tiek susidėvės. Kai pokalbių ir budėjimo režimo veikimo laikas pastebimai sutrumpėja, pakeiskite akumuliatorių.

**Įrenginiai su neišimama baterija** Nebandykite išimti akumuliatoriaus iš įrenginio, nes galite sugadinti įrenginį. Akumuliatorių galima įkrauti ir iškrauti šimtus kartų, tačiau galiausiai jis vis tiek susidėvės. Kai pokalbių ir budėjimo režimo veikimo laikas pastebimai sutrumpėja, nuneškite įrenginį į artimiausią įgaliotąjį techninės priežiūros punktą, kur įrenginio akumuliatorius bus pakeistas.

Įrenginį kraukite suderinamu įkrovikliu. Kroviklių kištukų tipai gali skirtis. Įkrovimo trukmė gali skirtis, atsižvelgiant į įrenginio pajėgumą.

## **Baterijos ir kroviklio saugos informacija**

Baigę įkrauti įrenginį, ištraukite įkroviklį iš įrenginio ir elektros lizdo. Atkreipkite dėmesį, kad įkrovimas be pertraukų neturėtų viršyti 12 valandų. Jei visiškai įkrauta baterija bus palikta nenaudojama, per kurį laiką ji išsikraus.

Kraštutinė temperatūra mažina baterijos talpą ir trumpina jos veikimo trukmę. Visada laikykite bateriją 15–25 °C temperatūroje, kad ji optimaliai veiktų. Jei į prietaisą įdėta karšta arba šalta baterija, jis kurį laiką gali neveikti. Atkreipkite dėmesį, kad esant žemai temperatūrai akumuliatorius gali greitai išsikrauti ir per kelias minutes prarasti tiek energijos, kad telefonas išsijungs. Būdami lauke, kai temperatūra yra žema, laikykite savo telefoną šiltoje vietoje.

Laikykitės vietinių reglamentų. Jei įmanoma, atiduokite bateriją perdirbti. Neišmeskite su buitinėmis atliekomis.

Saugokite bateriją nuo ypatingai žemo oro slėgio ir ypatingai aukštos temperatūros, pavyzdžiui, nešalinkite ugnyje, nes dėl to baterija gali sprogti arba iš jos gali ištekėti degus skystis arba dujos.

Neardykite, nepjaustykite, nespauskite, nelenkite, nepradurkite ir kitaip nepažeiskite baterijos. Jei iš baterijos teka skystis, saugokitės, kad jo nepatektų ant odos ir į akis. Ant odos arba į akis patekusį skystį nedelsdami plaukite vandeniu arba kreipkitės medicininės pagalbos. Nemodifikuokite baterijos, nbandykite į ją kišti pašalinių objektų, nenardinkite ir nepilkite ant jos vandens ar kitų skysčių. Pažeista baterija gali sprogti.

Bateriją ir kroviklį naudokite tik pagal paskirtį. Netinkamai naudojant arba naudojant nepatvirtintas ar nesuderinamas baterijas arba kroviklius gali kilti gaisro, sprogimo arba kiti pavojai ir nustoti galioti visi patvirtinimai bei garantijos. Jei manote, kad baterija arba kroviklis pažeistas, prieš toliau naudodami nuneškite į techninės priežiūros centrą arba telefono pardavėjui. Niekada nenaudokite pažeistos baterijos arba kroviklio. Kroviklį naudokite tik patalpose. Nekraukite prietaiso, jei žaibuoja. Kai įkroviklis neįtrauktas į pardavimo pakuotę, įkraukite savo įrenginį, naudodami duomenų kabelį (įtrauktas) ir USB maitinimo adapterį (gali būti parduodamas atskirai). Galite įkrauti savo įrenginį trečiosios šalies kabeliais ir maitinimo adapteriais, suderinamais su USB 2.0 arba naujesne versija ir atitinkančius taikomus šalies reglamentus, tarptautinius ir regioninius saugos standartus. Kiti adapteriai gali neatitikti

taikomų saugos standartų, ir įkraunant tokiais adapteriais galima nuosavybės praradimo arba asmenų sužalojimo rizika.

Norėdami atjungti kroviklį arba priedą, traukite už kištuko, bet ne už laido.

Jei jūsų įrenginys yra su išimamu akumuliatoriumi, taikomos toliau pateiktos papildomos taisyklės.

- Prieš nuimdami dangtelius ar bateriją, visada išjunkite prietaisą ir atjunkite įkroviklį.
- Kai metalinis objektas paliečia metalines juosteles ant baterijos, gali įvykti netyčinis trumpasis jungimas. Taip galima sugadinti bateriją ar tą objektą.

## MAŽI VAIKAI

Jūsų įrenginys ir jo priedai – ne žaislai. Juose gali būti smulkių detalių. Laikykite juos mažiems vaikams nepasiekiamoje vietoje.

## MEDICININIAI PRIETAISAI

Radio bangas skleidžiantys įrenginiai, įskaitant belaidžius telefonus, veikdami gali kelti nepakankamai apsaugotų medicininių prietaisų trikdžius. Pasikonsultuokite su gydytoju arba medicininio prietaiso gamintoju, kad galėtumėte nuspręsti, ar jis yra pakankamai apsaugotas nuo išorinių radio bangų skleidžiamos energijos.

## IMPLANTUOTI MEDICININIAI PRIETAISAI

Kad būtų išvengta galimų trukdžių, implantuotų medicininių įrenginių (pvz., širdies stimuliatorių, insulino pompų ir neurostimuliatorių) gamintojai rekomenduoja, kad tarp belaidžio ryšio įrenginio ir implantuoto medicininio prietaiso būtų išlaikytas mažiausiai 15,3 cm atstumas. Tokius prietaisus turintys asmenys turėtų:

- visada laikyti belaidžio ryšio įrenginį didesniu nei 15,3 centimetro atstumu nuo medicininio prietaiso;
- nesinešioti belaidžio ryšio įrenginio vidinėje kišenėje;
- glausti belaidžio ryšio įrenginį prie ausies,
- esančios priešingoje pusėje nei medicininis prietaisas;
- išjungti belaidžio ryšio įrenginį, jei yra bet kokia priežastis įtarti, kad keliama trikdžiai;
- laikytis implantuoto medicininio prietaiso gamintojo nurodymų.

Jei turite klausimų dėl belaidžio ryšio įrenginio naudojimo kartu su implantuotu medicininio prietaisu, kreipkitės į savo sveikatos priežiūros įstaigos darbuotojus.

## KLAUSA



**Įspėjimas!** Kai naudojate ausines, galite prasčiau girdėti aplinkos garsus. Nenaudokite ausinių, jei tai gali kelti grėsmę jūsų saugumui.

Kai kurie belaidžio ryšio įrenginiai gali kelti kai kurių pagalbinių klausos priemonių trikdžius.

## PRIETAISO APSAUGOJIMAS NUO KENKSMINGO TURINIO

Prietaisas gali būti pažeidžiamas virusų ir kito kenksmingo turinio. Laikykitės šių atsargumo priemonių:

- būkite atsargūs atidarydami pranešimus. Juose gali būti kenksmingos programinės įrangos arba jie gali kitaip pakenkti prietaisui arba kompiuteriui;
- Būkite atsargūs priimdami prisijungimo užklausas arba naršydami internete. Nepriimkite Bluetooth® jungčių iš šaltinių, kuriais nepasitikite.
- Įdiekite antivirusinę ir kitą saugos programinę įrangą bet kuriame prijungtame kompiuteryje.
- jei pagal iš anksto įdiegtas žymes ir nuorodas einate į trečiųjų šalių interneto svetaines, imkitės atitinkamų apsaugos priemonių. "HMD Global" šių svetainių neremia ir neprisiima už jas atsakomybės.

## TRANSPORTO PRIEMONĖS

Radio signalai gali veikti netinkamai įrengtas arba nepakankamai apsaugotas transporto priemonių elektronines sistemas. Norėdami gauti daugiau informacijos, kreipkitės į transporto priemonės arba jos įrangos gamintoją. Įrenginį transporto priemonėje turėtų įrengti tik įgaliotieji specialistai. Netinkamai įrengus, gali kilti pavojų ir nustoti galioti garantija. Reguliariai tikrinkite, ar visa transporto priemonėje esanti belaidžio ryšio įrenginio įranga pritvirtinta ir veikia tinkamai. Nelaikykite ir negabenkite degių arba sprogių medžiagų tame pačiame skyriuje kartu su įrenginiu, jo dalimis arba priedais. Nelaikykite įrenginio ar jo priedų oro pagalvės išsiskleidimo vietoje.

## POTENCIALIAI SPROGIOS APLINKOS

Išjunkite įrenginį galimai sprogiroje aplinkoje, pavyzdžiui, arti benzino siurblių. Dėl kibirkščių gali įvykti sprogimas ar kilti gaisras ir būti sunkiai ar netgi mirtinai sužaloti žmonės. Vietose, kur yra degalų, chemijos gamyklose ar vietose, kur vykdomi sprogdinimo darbai, laikykitės taikomų ribojimų. Galimai sprogi aplinka gali nebūti aiškiai pažymėta. Tai paprastai būna zonos, kur rekomenduojama išjungti automobilio variklį, patalpos laive žemiau denio, cheminių medžiagų perdavimo ar laikymo patalpos ir zonos, kurių ore yra chemikalų ar dalelių. Pasiteiraukite transporto priemonių, kurioms naudojamos skystosios dujos (pavyzdžiui, propanas arba butanas), gamintojų, ar šis įrenginys gali būti saugiai naudojamas jų aplinkoje.

## SERTIFIKAVIMO INFORMACIJA

### Šis mobilusis prietaisas atitinka rekomendacijas dėl radijo bangų poveikio.

Jūsų mobilusis prietaisas yra radijo siųstuvas ir imtuvas. Jis sukurtas taip, kad neviršija radijo bangų (radijo dažnio elektromagnetinių laukų) poveikio ribų, pateiktų nepriklausomos mokslo organizacijos ICNIRP tarptautinėse rekomendacijose. Šiose rekomendacijose pateikiami svarbūs apsaugos nurodymai, skirti užtikrinti visų asmenų, neatsižvelgiant į jų amžių ir sveikatos būklę, apsaugą. Rekomendacijose dėl poveikio nurodomas santykinis absorbcijos rodiklis (SAR), kuris yra radijo dažnio (RD) galios, tenkančios galvai ir kūnui, kai prietaisas perduoda signalą, išraiška. Pagal ICNIRP mobiliųjų prietaisų reikalavimus, 10 g audinių vidutinis SAR rodiklis negali viršyti 2,0 W/kg.

SAR bandymai atliekami įprastinėmis naudojimo padėtimis, kai prietaisas siunčia signalą didžiausiu sertifikuotu galios lygmeniu visais tikrinamais dažniais.

Šis prietaisas atitinka RD poveikio rekomendacijas, kai naudojamas prie galvos arba yra ne mažesniu kaip 1,5 centimetro atstumu nuo kūno. Prietaisui prie kūno tvirtinti naudojamame dėkle, diržiniame ar kitokiame prietaiso laikiklyje negali būti metalo, toks laikiklis turi atskirti prietaisą nuo kūno ne mažesniu, nei anksčiau nurodytu atskirties atstumu.

Norint siųsti duomenis ar pranešimus, būtinas geras tinklo ryšys. Siuntimas gali būti atidėtas, kol bus galima užmegzti ryšį. Kol bus baigta siųsti, laikykitės nurodymų dėl atskirties atstumo.

Naudojant įprastai, SAR reikšmė paprastai būna daug mažesnė, nei nurodyta anksčiau. Taip yra dėl to, kad norint užtikrinti sistemos efektyvumą ir sumažinti tinklo trikdžius, mobiliojo įrenginio veikimo galia automatiškai sumažinama, kol skambinant neprireikia didžiausios galios. Kuo mažesnė galia, tuo mažesnė SAR reikšmė.

Skirtingi modeliai gali būti skirtingų versijų ir turėti kelias reikšmes. Po tam tikro laiko gali pasikeisti dizainas; kai kurie pokyčiai gali turėti įtakos SAR reikšmėms.

Daugiau informacijos rasite [www.sar-tick.com](http://www.sar-tick.com). Atkreipkite dėmesį, kad mobilusis prietaisas gali perduoti signalą netgi tada, kai nenaudojate balso ryšio.

Pasaulinė sveikatos organizacija (PSO) pareiškė, kad dabartinė mokslinė informacija nenurodo, kad naudojant mobiliuosius prietaisus reikėtų imtis ypatingų atsargumo priemonių. Jei jus domina, kaip sumažinti poveikį, rekomenduojama riboti naudojimą arba naudoti laisvųjų rankų įrangą, kad prietaisas būtų toliau nuo galvos ar kūno. Daugiau informacijos ir paaiškinimų bei diskusijų apie RD poveikį rasite PSO svetainėje adresu [www.who.int/health-topics/electromagnetic-fields#tab=tab\\_1](http://www.who.int/health-topics/electromagnetic-fields#tab=tab_1).

Didžiausią įrenginio SAR reikšmę žr. [www.hmd.com/sar](http://www.hmd.com/sar).

## APIE SKAITMENINIŲ TEISIŲ VALDYMĄ

Naudodamiesi šiuo įrenginiu, nepažeiskite įstatymų bei vietinių tradicijų ir gerbkite kitų žmonių privatumą bei jų teises, įskaitant autorių teises. Dėl autorių teisių apsaugos gali būti draudžiama kopijuoti, keisti ar perduoti kai kurias nuotraukas, muziką ir kitą turinį.

## AUTORIŲ TEISĖS IR KITA INFORMACIJA

### Autorių teisės

Tam tikri gaminiai, funkcijos, programėlės ir paslaugos gali skirtis priklausomai nuo regiono. Norėdami gauti daugiau informacijos, kreipkitės į pardavėją arba paslaugų teikėją. Šiame prietaise gali būti reikmenų, technologijų ar programinės įrangos, kuriai gali būti taikomi eksporto iš JAV bei kitų šalių įstatymai bei reglamentai. Įstatymams prieštaraujantys nukrypimai draudžiami.

Šio dokumento turinys atspindi esamą padėtį. Dėl šio dokumento tikslumo, patikimumo ir turinio nesuteikiamos jokios garantijos, nei aiškiai išreikštos, nei numanomos, įskaitant, bet neapsiribojant tinkamumo prekybai ir konkrečiam tikslui garantijomis, išskyrus pagal galiojančius įstatymus suteikiamas garantijas. "HMD Global" pasilieka teisę bet kada be išankstinio įspėjimo šį dokumentą keisti arba atšaukti.

Tiek, kiek leidžia galiojantys įstatymai, nei "HMD Global", nei jos licencijų išdavėjai jokiais aplinkybėmis neprisiima atsakomybės už jokių duomenų ar pajamų praradimą arba specifinius, atsitiktinius, aplinkybių sąlygojamus ar netiesioginius nuostolius, nepriklausomai nuo to kokios priežastys būtų juos sukėlusios.

Be išankstinio raštiško "HMD Global" leidimo draudžiama bet koku būdu atgaminti, persiųsti ar platinti visą dokumentą arba kurią nors jo dalį. "HMD Global" veikla vykdoma remiantis nuolatinio tobulinimo politika. "HMD Global" pasilieka teisę be išankstinio įspėjimo keisti ir tobulinti bet kuriuos šiame dokumente aprašytus gaminius.

"HMD Global" neteikia jokių pareiškimų, neteikia garantijos su prietaisu pateiktų trečiųjų šalių programėlių funkcijoms, turiniui arba pagalbai galutiniam naudotojui ir neprisiima už tai jokios atsakomybės. Naudodami programėlę pripažįstate, kad ji suteikta tokia, kokia yra.

Atsisiunčiant žemėlapių, žaidimų, muzikos, vaizdo įrašų ir siunčiant vaizdus bei vaizdo įrašus, gali būti perduodami dideli duomenų kiekiai. Jūsų paslaugų teikėjas gali nustatyti mokestį už duomenų perdavimą. Tam tikri gaminiai, paslaugos ir funkcijos gali skirtis priklausomai nuo regiono. Išsamesnės informacijos ir galimybių gauti įrangą tam tikromis kalbomis teiraukitės vietinio pardavėjo.

Tam tikros funkcijos, funkcionalumas ir prietaiso specifikacijos gali priklausyti nuo tinklo, jiems gali būti taikomos papildomos sąlygos bei mokesčiai.

Visos specifikacijos, funkcijos ir kita pateikta produkto informacija gali būti keičiama be išankstinio įspėjimo.

Naudodamiesi prietaisu turite laikytis "HMD Global" privatumo politikos, pateikiamos adresu <http://www.hmd.com/privacy>.

"HMD Global Oy" yra išskirtinis "Nokia" ženklo telefonų ir planšetinių kompiuterių licencijos turėtojas. "Nokia" yra registruotasis "Nokia Corporation" prekės ženklas.

Žodinis prekės ženklas "Bluetooth" ir jo logotipai priklauso "Bluetooth SIG, Inc.", o "HMD Global" šiuos ženklus naudoja pagal licenciją.

Šiame gaminyje yra atvirosios programinės įrangos. Norėdami peržiūrėti taikomas autorių teises ir kitas pastabas, leidimus ir pareiškimus, pagrindiniame ekrane pasirinkite \*#6774#.