

NOKIA

Nokia T20

Instrukcja obsługi

Spis treści

1	Informacje o tej instrukcji obsługi	4
2	Wprowadzenie	5
	Klawisze i części	5
	Wkładanie karty SIM i karty pamięci	6
	Naładuj swój tablet	7
	Włącz i skonfiguruj tablet	8
	Blokowanie i odblokowywanie tabletu	8
	Korzystanie z ekranu dotykowego	8
3	Podstawowe informacje	12
	Regulacja głośności	12
	Automatyczne poprawianie tekstu	12
	Czas pracy baterii	13
	Ułatwienia dostępu	13
	Radio FM	14
4	Chroń swój tablet	15
	Zabezpieczanie tabletu za pomocą blokady ekranu	15
	Zabezpieczanie tabletu za pomocą twarzy	15
5	Aparat	16
	Aparat — podstawowe informacje	16
	Filmy	16
	Twoje zdjęcia i filmy	16
6	Internet i połączenia	18
	Włączanie sieci Wi-Fi	18
	Przeglądanie stron internetowych	18
	Bluetooth®	18
	Sieć VPN	20

7 Organizowanie dnia	21
Data i godzina	21
Budzik	21
Kalendarz	22
8 Mapy	23
Znajdowanie miejsc i uzyskiwanie wskazówek dojazdu	23
9 Aplikacje, aktualizacje i kopie zapasowe	24
Pobieranie aplikacji z Google Play	24
Konfigurowanie funkcji Kids Space	24
Aktualizowanie oprogramowania tabletu	25
Tworzenie kopii zapasowej danych	25
Przywracanie ustawień fabrycznych i usuwanie prywatnej zawartości z tabletu	25
10 Informacje dotyczące produktu i bezpieczeństwa	26
Ze względów bezpieczeństwa	26
Usługi sieciowe i koszty	29
Dbaj o swoje urządzenie	29
Recykling	30
Przekreślony symbol pojemnika na śmieci	31
Informacje o bateriach i ładowarkach	31
Małe dzieci	32
Słuch	33
Ochrona urządzenia przed szkodliwymi materiałami	33
Pojazdy	33
Obszary zagrożone wybuchem	33
Informacje o certyfikatach	34
Informacje o technologii zarządzania prawami cyfrowymi (DRM)	35
Prawa autorskie i inne informacje	35

1 Informacje o tej instrukcji obsługi

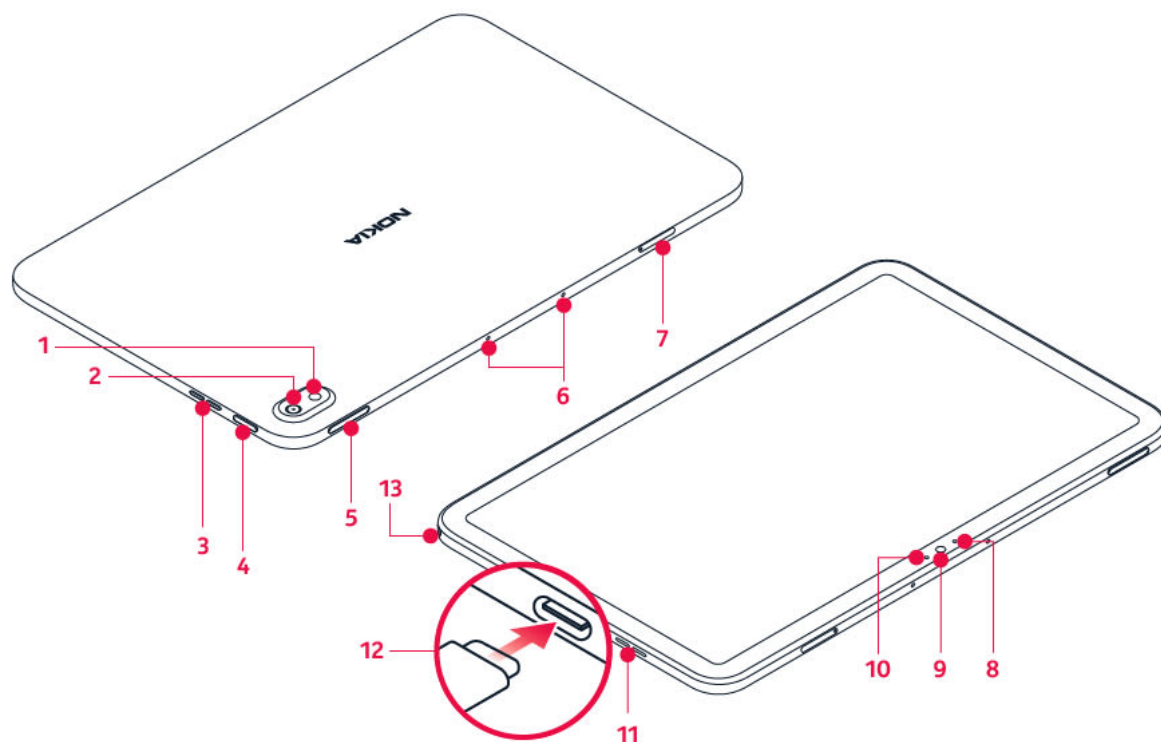


Ważne: Aby uzyskać ważne informacje na temat bezpiecznego użytkowania urządzenia i baterii, przed rozpoczęciem korzystania ze sprzętu przeczytaj broszurę "Informacje dotyczące produktu i bezpieczeństwa". Aby dowiedzieć się, jak rozpocząć używanie urządzenia, przeczytaj instrukcję obsługi.

2 Wprowadzenie

KLAWISZE I CZĘŚCI

Twój tablet



Ta instrukcja dotyczy następujących modeli: TA-1394, TA-1397, TA-1392.

- | | |
|--|------------------------|
| 1. Lampa błyskowa | (TA-1392) |
| 2. Aparat | 8. Czujnik upadku |
| 3. Głośnik | 9. Aparat z przodu |
| 4. Klawisz zasilania/blokady | 10. Czujnik światła |
| 5. Klawisze głośności | 11. Głośnik |
| 6. Mikrofon | 12. Złącze USB |
| 7. Uchwyt na kartę SIM i kartę pamięci (TA-1394, TA-1397), uchwyt na kartę pamięci | 13. Złącze słuchawkowe |

Niektóre akcesoria wymienione w tej instrukcji obsługi, takie jak ładowarka, zestaw słuchawkowy czy kabel do transmisji danych, mogą być sprzedawane osobno.

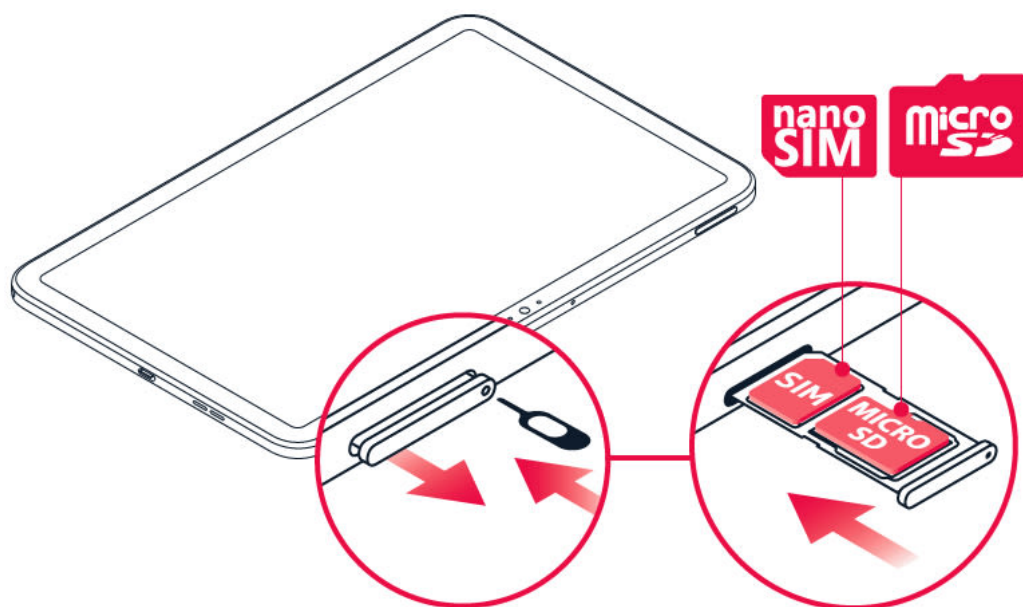
Części i złącza, pole magnetyczne

Nie podłączaj produktów, które na wyjściu generują sygnał, ponieważ może on uszkodzić urządzenie. Do złącza audio nie należy podłączać żadnych źródeł napięcia. Przy podłączaniu do złącza audio urządzenia zewnętrznego lub zestawu słuchawkowego innego niż zalecane do użytku z tym urządzeniem należy zwrócić szczególną uwagę na poziomy głośności.

Niektóre części urządzenia są namagnesowane. Urządzenie może przyciągać przedmioty metalowe. Nie trzymaj przez dłuższy czas w pobliżu urządzenia kart płatniczych ani żadnych innych kart z paskiem magnetycznym, ponieważ może to spowodować uszkodzenie karty.

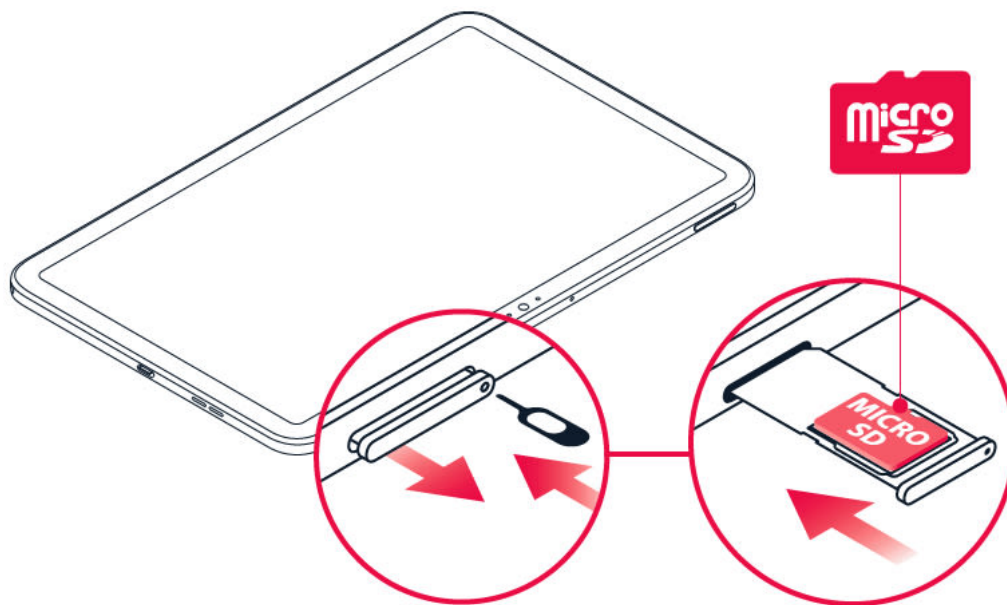
WKŁADANIE KARTY SIM I KARTY PAMIĘCI

Wkładanie karty TA-1394, TA-1397



1. Otwórz uchwyt karty SIM: włóż szpilkę w otwór i wysuń uchwyt.
2. Włóż kartę nano-SIM do gniazda karty SIM w uchwycie, tak aby styki były skierowane do dołu.
3. Jeśli masz kartę pamięci, włóż ją do gniazda karty pamięci.
4. Wsuń uchwyt z powrotem do gniazda.

Wkładanie karty pamięci TA-1392



1. Otwórz uchwyt karty pamięci: włóż szpilkę w otwór i wysuń uchwyt.
2. Wsuń kartę pamięci w otwór za pomocą uchwytu.
3. Wsuń uchwyt z powrotem do gniazda.



Ważne: Nie wyjmuj karty pamięci, gdy jakkolwiek aplikacja z niej korzysta. Może to spowodować uszkodzenie karty pamięci lub urządzenia, a także danych przechowywanych na karcie.



Wskazówka: Korzystaj z szybkich kart pamięci microSD o pojemności do 512 GB renomowanych marek.

NAŁADUJ SWÓJ TABLET

Ładowanie baterii



1. Podłącz kompatybilną ładowarkę do gniazdka sieci elektrycznej.

2. Podłącz kabel do tabletu.

Do tabletu można podłączyć kabel USB typu C. Tablet można także ładować z komputera przy użyciu kabla USB, ale z reguły trwa to dłużej.

Jeśli bateria była całkowicie rozładowana, może upłynąć kilka minut, zanim pojawi się wskaźnik ładowania.

WŁĄCZ I SKONFIGURUJ TABLET

Włącz tablet

1. Aby włączyć tablet, naciśnij klawisz zasilania i przytrzymaj go, aż urządzenie uruchomi się.
2. Wystarczy postępować zgodnie z wyświetlanymi instrukcjami.

BLOKOWANIE I ODBLOKOWYWANIE TABLETU

Odblokuj klawisze i ekran

Aby zablokować klawisze i ekran, naciśnij klawisz zasilania.

Odblokowywanie klawiszy i ekranu

Naciśnij klawisz zasilania i przesunij palcem w górę po ekranie. W razie potrzeby podaj dodatkowe informacje.

KORZYSTANIE Z EKRANU DOTYKOWEGO

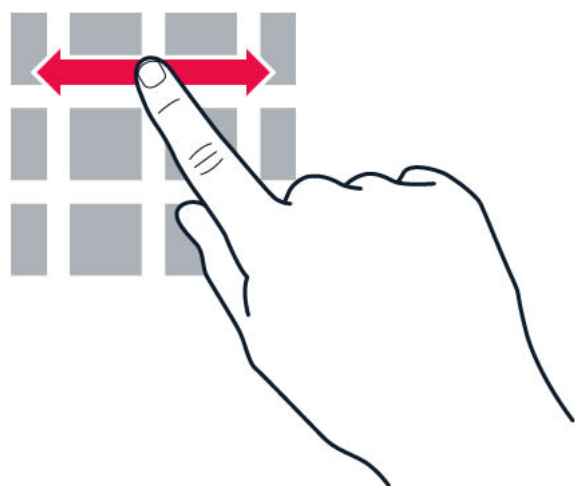
Ważne: Unikaj zarysowań ekranu dotykowego. Nie korzystaj z ekranu dotykowego za pomocą długopisu, ołówka ani żadnego innego ostrego przedmiotu.

Przeciąganie elementu przez dotknięcie i przytrzymanie



Przytrzymaj palec na elemencie przez kilka sekund, a następnie przesuń palcem po ekranie.

Przesuwanie



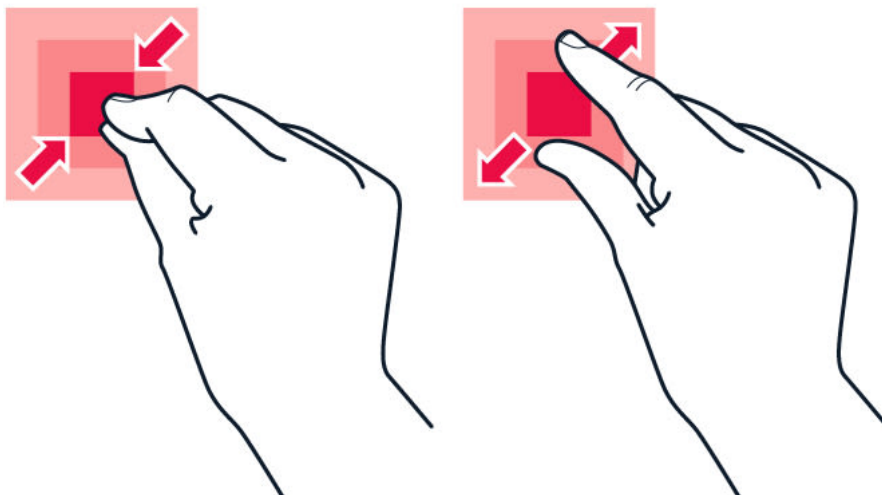
Umieść palec na ekranie i przesuń go w wybranym kierunku.

Przewijanie długiej listy lub menu



Przesuń palec szybkim ruchem w górę lub w dół ekranu, a następnie unieś palec. Aby zatrzymać przewijanie, dotknij ekranu.

Powiększanie lub pomniejszanie



Umieść dwa palce na elemencie, takim jak mapa, zdjęcie czy strona internetowa, a następnie rozsuń je lub zsuń.

Blokowanie orientacji ekranu

Ekran automatycznie zmienia swoją orientację, gdy tylko obrócisz tablet o 90 stopni.

Aby zablokować ekran w orientacji pionowej, przesuń palcem od góry ekranu w dół i dotknij **Autoobracanie**.

Nawigacja za pomocą gestów

Aby włączyć obsługę gestami, dotknij **Ustawienia** > **System** > **Gesty** > **Obsługa systemu** > **Nawigacja gestami**.

- Aby zobaczyć wszystkie aplikacje, przesuń do góry ^.
- Aby przejść do ekranu głównego i przesuń palcem od dołu w górę. Otwarta aplikacja pozostanie aktywna w tle.
- Aby zobaczyć, które aplikacje są otwarte, przesuń palcem od dołu ekranu do góry nie odrywając palca, aż zobaczysz aplikacje. Następnie unieś palec.
- Aby przełączyć się do innej otwartej aplikacji, dotknij jej.
- Aby zamknąć wszystkie otwarte aplikacje, dotknij **WYCZYŚĆ WSZYSTKO**.
- Aby wrócić do poprzednio używanego ekranu, przesuń palcem od prawej lub lewej krawędzi ekranu. Tablet zapamiętuje wszystkie aplikacje i strony internetowe otwierane od chwili ostatniego zablokowania ekranu.

Nawigacja za pomocą klawiszy

Aby włączyć obsługę klawiszami, dotknij **Ustawienia** > **System** > **Gesty** > **Obsługa systemu** > **Nawigacja 3 przyciskami**.

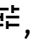
- Aby zobaczyć wszystkie aplikacje, przesuń klawisza ekranu głównego do góry.
- Aby przejść do ekranu głównego, dotknij klawisza ekranu głównego. Otwarta aplikacja pozostanie aktywna w tle.
- Aby zobaczyć, które aplikacje są otwarte, naciśnij ■.
- Aby przełączyć się do innej otwartej aplikacji, przesuń palcem w prawo i dotknij aplikacji.
- Aby zamknąć wszystkie otwarte aplikacje, dotknij **WYCZYŚĆ WSZYSTKO**.
- Aby wrócić do poprzedniego ekranu, dotknij ◀. Tablet zapamiętuje wszystkie aplikacje i strony internetowe otwierane od chwili ostatniego zablokowania ekranu.

3 Podstawowe informacje

REGULACJA GŁOŚNOŚCI

Zmiana poziomu głośności

Aby zmienić głośność tabletu, naciśnij klawisze głośności w lewym górnym rogu tabletu.

Aby zmienić głośność mediów i aplikacji, naciśnij klawisz zmniejszania głośności, aby wyświetlić pasek głośności, dotknij , a następnie przeciągnij suwak głośności multimedialnych i aplikacji w lewo lub w prawo.

Nie podłączaj produktów, które na wyjściu generują sygnał, ponieważ może on uszkodzić urządzenie. Do złącza audio nie należy podłączać żadnych źródeł napięcia. Przy podłączaniu do złącza audio urządzenia zewnętrznego lub zestawu słuchawkowego innego niż zalecane do użytku z tym urządzeniem należy zwrócić szczególną uwagę na poziomy głośności.

Wyciszenie tabletu

Aby wyciszyć tablet, dwukrotnie naciśnij klawisz zmniejszania głośności i dotknij .

AUTOMATYCZNE POPRAWIANIE TEKSTU

Używanie podpowiedzi wyrazów klawiatury

Podczas pisania tablet podpowiada wyrazy, dzięki czemu możesz pisać szybciej i lepiej. Podpowiedzi wyrazów mogą nie być dostępne we wszystkich językach.

Gdy zaczniesz pisać, tablet podpowie Ci możliwe wyrazy. Jeśli żądany wyraz znajduje się na pasku podpowiedzi, wybierz go. Aby zobaczyć więcej podpowiedzi, dotknij wybranej podpowiedzi i przytrzymaj ją.



Wskazówka: Jeśli proponowany wyraz jest napisany czcionką pogrubioną, tablet automatycznie użyje go, aby zamienić wpisany przez Ciebie wyraz. Jeśli wyraz jest nieprawidłowy, dotknij go i przytrzymaj, aby zobaczyć inne propozycje.

Jeśli nie chcesz, aby podczas pisania na klawiaturze podpowiadały się wyrazy, wyłącz poprawianie tekstu. Dotknij **Ustawienia** > **System** > **Języki i metody wprowadzania** > **Klawiatura ekranowa**. Wybierz klawiaturę, której zwykle używasz. Dotknij **Poprawianie tekstu** i wyłącz te metody poprawiania tekstu, których nie chcesz używać.

Poprawianie wyrazu

Jeśli zauważysz niepoprawnie wpisany wyraz, dotknij go, aby zobaczyć propozycje poprawek.

Wyłączanie sprawdzania pisowni

Dotknij **Ustawienia** > **System** > **Języki i metody wprowadzania** > **Zaawansowane** > **Sprawdzanie pisowni**, a następnie wyłącz opcję **Sprawdzanie pisowni**.

CZAS PRACY BATERII

Aby oszczędzać energię w tablecie, zastosuj się do kilku wskazówek.

Wydłużanie czasu pracy baterii

Porady dotyczące oszczędzania energii:

1. Zawsze ładuj baterię do pełna.
2. Wycisz niepotrzebne dźwięki, takie jak dźwięki przy dotknięciu. Dotknij kolejno **Ustawienia** > **Dźwięk** > **Zaawansowane**, a w menu **Inne dźwięki** wybierz dźwięki, których chcesz używać.
3. Zamiast głośnika używaj słuchawek przewodowych.
4. Ustaw w tablecie wyłączenie ekranu po krótkim czasie. Dotknij kolejno **Ustawienia** > **Wyświetlacz** > **Zaawansowane** > **Limit czasu ekranu** i wybierz odpowiedni czas.
5. Dotknij **Ustawienia** > **Wyświetlacz** > **Poziom jasności**. Aby dostosować jasność, przeciągnij suwak poziomu jasności. Upewnij się, że **Jasność adaptacyjna** jest wyłączona.
6. Wyłącz aplikacje działające w tle.
7. Korzystaj z usług lokalizacji wybiórczo: wyłącz je, gdy z nich nie korzystasz. Dotknij kolejno **Ustawienia** > **Lokalizacja**, a następnie wyłącz opcję **Korzystanie z usług lokalizacji**.
8. Używaj połączenia sieciowego wybiórczo: włączaj Bluetooth tylko, gdy jest to potrzebne. Do łączenia się z Internetem używaj sieci Wi-Fi zamiast komórkowego połączenia transmisji danych. Zatrzymaj wyszukiwanie dostępnych sieci bezprzewodowych w tablecie. Dotknij kolejno **Ustawienia** > **Sieć i Internet** > **Wi-Fi** i wyłącz opcję **Używaj Wi-Fi**.

UŁATWIENIA DOSTĘPU

Możesz zmienić różne ustawienia, aby ułatwić korzystanie z tabletu.

Zwiększanie i zmniejszanie rozmiaru czcionki

1. Dotknij kolejno **Ustawienia** > **Ułatwienia dostępu**.
2. Dotknij **Rozmiar czcionki**. Aby zwiększyć lub zmniejszyć rozmiar czcionki, przeciągnij suwak rozmiaru czcionki.

Zwiększanie lub zmniejszanie rozmiarów wyświetlacza

1. Dotknij kolejno **Ustawienia** > **Ułatwienia dostępu**.
2. Dotknij **Rozmiar wyświetlacza** i przeciągnij suwak rozmiaru wyświetlacza, aby dostosować rozmiar ekranu.

RADIO FM

Aby posłuchać radia, należy podłączyć do tabletu kompatybilny zestaw słuchawkowy. Zestaw słuchawkowy pełni funkcję anteny. Zestawy słuchawkowe mogą być sprzedawane osobno.

Słuchanie radia

Po podłączeniu zestawu słuchawkowego dotknij **Radio FM**.

- Aby włączyć radio, dotknij ▶. palcem na pasku częstotliwości w lewo lub w prawo.
- Aby znaleźć stacje radiowe, dotknij ⋮ > **Skanuj**.
- Aby zapisać stację, dotknij .
- Aby przełączyć na inną stację, przesun
- Aby wyłączyć radio, dotknij ●.



Wskazówka dotycząca rozwiązywania problemów: Jeśli radio nie działa, sprawdź, czy zestaw słuchawkowy został prawidłowo podłączony.

4 Chronić swój tablet

ZABEZPIECZANIE TABLETU ZA POMOCĄ BLOKADY EKRANU

Możesz ustawić swój tablet tak, aby żądał uwierzytelnienia podczas odblokowywania ekranu.

Ustawianie blokady ekranu

1. Dotknij kolejno **Ustawienia** > **Bezpieczeństwo** > **Blokada ekranu**.
2. Wybierz typ blokady i wykonaj instrukcje wyświetlane na tablecie.

ZABEZPIECZANIE TABLETU ZA POMOCĄ TWARZY

Konfiguracja rozpoznawania twarzy

1. Dotknij kolejno **Ustawienia** > **Bezpieczeństwo** > **Odblokowywanie funkcją rozpoznawania twarzy**.
2. Wybierz zapasową metodę odblokowywania ekranu blokady i postępuj zgodnie z instrukcjami wyświetlanymi na tablecie.

Nie zamykaj oczu i upewnij się, że Twoja twarz jest całkowicie widoczna, tj. nie zasłania jej żaden obiekt, taki jak nakrycie głowy lub okulary przeciwsłoneczne.



Uwaga: Odblokowywanie tabletu za pomocą twarzy jest mniej bezpieczne niż za pomocą kodu pin lub wzoru. Twój tablet może być zostać odblokowany przez osobę lub przedmiot wyglądające podobnie do Ciebie. Odblokowywanie funkcją rozpoznawania twarzy może nie funkcjonować prawidłowo w ciemności, jasnym świetle i przy oświetleniu z tyłu głowy.

Odblokuj tablet za pomocą twarzy

Aby odblokować tablet, wystarczy włączyć ekran i spojrzeć w aparat z przodu.


Jeśli wystąpi błąd funkcji rozpoznawania twarzy i nie będzie można użyć alternatywnej metody logowania, by odzyskać lub zresetować tablet, trzeba oddać go do serwisu. Za odblokowanie może zostać naliczona dodatkowa opłata. Odblokowanie może również spowodować usunięcie wszystkich osobistych danych zapisanych w tablecie. Aby uzyskać więcej informacji, skontaktuj się z autoryzowanym serwisem lub sprzedawcą tabletu.

5 Aparat



APARAT — PODSTAWOWE INFORMACJE

Robienie zdjęć



Rób ostre i żywe zdjęcia — uwieczniaj najlepsze chwile w albumie.

1. Dotknij **Aparat**.
2. Skieruj aparat w odpowiednią stronę i dostosuj ostrość.
3. Dotknij .

Robienie selfie



1. Aby włączyć aparat przedni, dotknij **Foto-wideo** > .
2. Dotknij .

Robienie zdjęć przy użyciu samowyzwalacza

1. Dotknij **Aparat**.
2. Dotknij  i wybierz czas.
3. Dotknij .

FILMY

Nagrywanie wideo

1. Dotknij opcji **Aparat**.
2. Aby przełączyć w tryb nagrywania wideo, przesun **Zdjęcie** do momentu powiększenia **Wideo**.
3. Dotknij , aby rozpocząć nagrywanie.
4. Aby zatrzymać nagrywanie, dotknij .
5. Aby powrócić do trybu aparatu, przesun tekst **Wideo** do momentu powiększenia tekstu **Zdjęcia**.

TWOJE ZDJĘCIA I FILMY

Przeglądanie zdjęć i filmów na tablecie

Dotknij **Zdjęcia**.

Udostępnianie zdjęć i filmów

1. W aplikacji **Zdjęcia** dotknij zdjęcia, które chcesz udostępnić, a następnie dotknij .
2. Wybierz sposób udostępniania zdjęcia lub filmu.

6 Internet i połączenia

WŁĄCZANIE SIECI WI-FI

Włączanie Wi-Fi

1. Dotknij **Ustawienia** > **Sieć i Internet** > **Wi-Fi**.
2. Włącz opcję **Używaj Wi-Fi**.
3. Wybierz połączenie, którego chcesz użyć.

Połączenie z siecią Wi-Fi sygnalizuje ikona  na pasku stanu u góry ekranu.

Ważne: Aby zwiększyć bezpieczeństwo połączenia Wi-Fi, należy używać szyfrowania. Szyfrowanie zmniejsza ryzyko dostępu do danych przez inne osoby.

PRZEGLĄDANIE STRON INTERNETOWYCH

Wyszukiwanie w Internecie

1. Dotknij **Chrome**.
2. Wpisz szukane słowo lub adres internetowy w polu wyszukiwania.
3. Naciśnij **→** lub wybierz jedno z sugerowanych dopasowań.

Używanie tabletu do łączenia komputera z siecią

Korzystaj z połączenia danych mobilnych, aby uzyskać dostęp do Internetu przy użyciu komputera lub innego urządzenia.

1. Dotknij **Ustawienia** > **Sieć i Internet** > **Punkt dostępu i tethering**.
2. Włącz **Hotspot Wi-Fi**, aby udostępniać połączenie danych komórkowych przez Wi-Fi, **USB tethering** w celu używania łączności USB, **Tethering przez Bluetooth** do korzystania z funkcji Bluetooth lub **Tethering przez Ethernet** w celu korzystania z połączenia za pomocą kabla USB Ethernet.

Drugie urządzenie korzysta z danych zawartych w Twoim planie taryfowym, może się to wiązać z naliczeniem opłat za transmisję danych. Jeśli potrzebujesz informacji o dostępności i kosztach transmisji, skontaktuj się z usługodawcą sieciowym.

BLUETOOTH®

Połącz z urządzeniem Bluetooth

1. Dotknij kolejno **Ustawienia** > **Połączone urządzenia** > **Ustawienia połączenia** > **Bluetooth**.
2. Przełącz **Bluetooth** na wartość **Wł.**
3. Sprawdź, czy drugie urządzenie jest włączone. Może być konieczne rozpoczęcie procesu parowania z drugiego urządzenia. Szczegółowe instrukcje znajdują się w podręczniku użytkownika danego urządzenia.
4. Dotknij **Paruj nowe urządzenie**, a następnie na liście wykrytych urządzeń Bluetooth wybierz to, z którym chcesz sparować telefon.
5. Może być konieczne wprowadzenie kodu dostępu. Szczegółowe instrukcje znajdują się w podręczniku użytkownika danego urządzenia.

Ponieważ urządzenia z funkcjami bezprzewodowej technologii Bluetooth komunikują się drogą radiową, nie muszą się wzajemnie "widzieć". Jednak odległość między urządzeniami Bluetooth nie może przekraczać 10 metrów, a połączenie może być zakłócone przez przeszkody takie jak ściany czy inne urządzenia elektroniczne.

Aby sparowane urządzenia mogły łączyć się z tabletem, konieczne jest włączenie funkcji Bluetooth. Pozostałe urządzenia mogą wykryć tablet tylko wtedy, gdy włączony jest widok ustawień funkcji Bluetooth.

Nie należy wiązać swojego urządzenia z nieznanym urządzeniem ani akceptować żądań połączenia wysyłanych z nieznanymi urządzeniami. W ten sposób ochronisz tablet przed szkodliwym oprogramowaniem.

Udostępnianie zawartości przy użyciu Bluetooth

Jeśli chcesz udostępnić znajomemu zawartość lub wysłać mu zdjęcia, użyj funkcji Bluetooth, by wysłać elementy na kompatybilne urządzenia.


Można korzystać z kilku połączeń Bluetooth jednocześnie. Na przykład, korzystając z zestawu słuchawkowego Bluetooth, można nadal wysłać zawartość do innego urządzenia.

1. Dotknij **Ustawienia** > **Połączone urządzenia** > **Ustawienia połączenia** > **Bluetooth**.
chcesz wysłać, a następnie dotknij > **Bluetooth**.
2. Upewnij się, że w obu urządzeniach jest włączona funkcja Bluetooth i urządzenia są dla siebie wzajemnie widoczne.
3. Przejdź do materiałów, które
4. Dotknij urządzenia znajomego na liście wykrytych urządzeń Bluetooth.
5. Jeśli drugie urządzenie wymaga podania kodu dostępu, wpisz go lub zaakceptuj kod, a następnie dotknij **PARUJ**.

Kod dostępu jest używany tylko podczas łączenia się z określonym urządzeniem po raz pierwszy.

Usuwanie parowania

Jeśli nie używasz już urządzenia powiązanego z tabletem, powiązanie możesz usunąć.

1. Dotknij kolejno **Ustawienia** > **Połączone urządzenia** > **WCZEŚNIEJ POŁĄCZONE URZĄDZENIA**.
2. Dotknij  obok nazwy urządzenia.
3. Dotknij **ZAPOMNIJ**.

SIEĆ VPN


Połączenie VPN (wirtualnej sieci prywatnej) może być konieczne, aby uzyskać dostęp do zasobów firmowych, takich jak intranet lub poczta korporacyjna. Możesz też korzystać z usługi VPN do celów prywatnych.

Aby uzyskać szczegóły konfiguracji VPN, skontaktuj się z administratorem sieci służbowej lub odwiedź witrynę WWW w celu zapoznania się z dodatkowymi informacjami.


Korzystanie z bezpiecznego połączenia VPN

1. Dotknij **Ustawienia** > **Sieć i Internet** > **Zaawansowane** > **VPN**.
2. Aby dodać profil VPN, dotknij **+**.
3. Wpisz informacje profilowe zgodnie z instrukcjami otrzymanymi od administratora IT lub usługodawcy VPN.

Edytowanie profilu VPN

1. Dotknij  obok nazwy profilu.
2. Wprowadź zmiany do informacji w zależności od potrzeb.

Usuwanie profilu VPN

1. Dotknij  obok nazwy profilu.
2. Dotknij **ZAPOMNIJ**.

7 Organizowanie dnia

DATA I GODZINA

Ustawianie daty i godziny

Dotknij **Ustawienia** > **System** > **Data i godzina**.

Automatyczna aktualizacja daty i godziny

Możesz ustawić w tablecie automatyczną aktualizację daty, godziny i strefy czasowej. Automatyczna aktualizacja to usługa sieciowa, która może być niedostępna w zależności od regionu lub usługodawcy sieciowego.

1. Dotknij **Ustawienia** > **System** > **Data i godzina**.
2. Włącz **Użyj czasu podanego przez sieć**.
3. Włącz **Użyj strefy czasowej podanej przez sieć**.

Zmiana formatu zegara na 24-godzinny

Dotknij **Ustawienia** > **System** > **Data i godzina**, a następnie włącz **Format 24-godzinny**.

BUDZIK

Ustawianie alarmu

1. Dotknij **Zegar** > **Alarm**.
2. Aby dodać alarm, dotknij **+**.
3. Aby modyfikować alarm, dotknij go. Aby ustawić powtarzanie alarmu w wybrane dni, zaznacz **Powtórz** i podświetl wybrane dni tygodnia.

Wyłączanie alarmu

Kiedy zabrzmiał alarm, przeciągnij go w prawo.

KALENDARZ

Zarządzanie kalendarzami

Dotknij **Kalendarz** > ☰, a następnie wybierz typ kalendarza, który chcesz wyświetlić.

Po dodaniu konta do tabletu nastąpi automatyczne dodanie kalendarzy. Aby dodać nowe konto z kalendarzem, przejdź do menu aplikacji i dotknij kolejno **Ustawienia** > **Konta** > **Dodaj konto**.

Dodaj wydarzenie

1. W aplikacji **Kalendarz** dotknij **Dodaj wydarzenie** i wybierz typ wydarzenia, który chcesz dodać. Aby dodać powtarzające się wydarzenie, wybierz **Powtarzające się**.
2. Wpisz szczegóły i ustaw godzinę.
3. Aby wydarzenie powtarzało się w niektóre dni, dotknij **Nie powtarza się**, a następnie wybierz, jak często wydarzenie powinno się powtarzać.
4. Aby ustawić przypomnienie, dotknij **Dodaj powiadomienie**, ustaw czas i dotknij **Gotowe**.
5. Naciśnij przycisk **Zapisz**.



Wskazówka: Aby edytować wydarzenie, dotknij wydarzenia oraz  i edytuj szczegóły.

Usuwanie terminu


1. Dotknij wydarzenia.
2. Dotknij **⋮** > **Usuń**.

8 Mapy

ZNAJDOWANIE MIEJSC I UZYSKIWANIE WSKAZÓWEK DOJAZDU

Znajdowanie miejsca

Aplikacja **Mapy Google** ułatwia znajdowanie określonych lokalizacji i firm.


1. Dotknij **Mapy**.
2. W pasku wyszukiwania wpisz wyszukiwane hasła, takie jak nazwa miejsca lub ulica z numerem.
3. Wybierz element z listy propozycji pojawiającej się podczas pisania lub dotknij , aby przeprowadzić wyszukiwanie.

Lokalizacja zostanie wyświetlona na mapie. Jeśli nie zostaną wyświetlone żadne wyniki wyszukiwania, upewnij się, że pisownia wyszukiwanych haseł jest prawidłowa.

Wyświetlanie bieżącej lokalizacji

Dotknij **Mapy** > .

Uzyskiwanie wskazówek dojazdu do określonego miejsca

1. Dotknij **Mapy** i wpisz swoje miejsce docelowe w pasku wyszukiwania.
2. Dotknij opcji **Wskazówki dojazdu**. Wyróżnione ikony pokazują środki transportu, na przykład . Aby zmienić środek transportu, pod paskiem wyszukiwania wybierz inny środek.
3. Jeśli nie chcesz, aby punktem początkowym była Twoja bieżąca lokalizacja, naciśnij **Twoja lokalizacja** i wyszukaj nowy punkt początkowy.
4. Dotknij **Start**, aby uruchomić nawigację.

9 Aplikacje, aktualizacje i kopie zapasowe

POBIERANIE APLIKACJI Z GOOGLE PLAY

Aby móc korzystać z usług Google Play, musisz mieć w tablecie dodane konto Google. Niektóre treści dostępne w Google Play są płatne. Aby dodać metodę płatności, dotknij **Play Store**, potem logo Google obok pola wyszukiwania, a następnie **Metody płatności**. Pamiętaj, by zawsze podczas kupowania treści w Sklepie Google Play mieć zezwolenie od właściciela wybranej formy płatności.

Dodawanie konta Google w tablecie

1. Dotknij kolejno **Ustawienia** > **Konta** > **Dodaj konto** > **Google**. W razie potrzeby potwierdź metodę blokowania urządzenia.
2. Wpisz dane logowania do konta Google i dotknij **Dalej** lub dotknij **Utwórz konto**, jeśli chcesz utworzyć nowe konto.
3. Wykonaj instrukcje wyświetlane na tablecie.

Pobieranie aplikacji

1. Dotknij **Sklep Play**.
2. Dotknij paska wyszukiwania, by wyszukać aplikacje, lub wybierz aplikacje spośród polecanych.
3. Dotknij **Zainstaluj** w opisie aplikacji, by ją pobrać i zainstalować.

Aby wyświetlić swoje aplikacje, przejdź do ekranu głównego i przesunij palcem od dołu w górę.

KONFIGUROWANIE FUNKCJI KIDS SPACE

Zabawa dla dzieci

Tryb Kids Space zapewnia wcześniej załadowane aplikacje, książki i filmy dla dzieci. Aby skorzystać z funkcji Kids Space, Twoje dzieci muszą mieć nadzorowane konto Google.

Dotknij kolejno **Kids Space** > **Zaczynaj** > **Utwórz konto** i przestrzegaj instrukcji na ekranie tabletu.

AKTUALIZOWANIE OPROGRAMOWANIA TABLETU

Instalowanie dostępnych aktualizacji

Dotknij kolejno **Ustawienia** > **System** > **Zaawansowane** > **Aktualizacje systemowe** > **Sprawdź aktualizacje**, aby sprawdzić dostępność aktualizacji.

Kiedy na tablecie zostanie wyświetlone powiadomienie o udostępnieniu aktualizacji, wystarczy postępować zgodnie z instrukcjami wyświetlanymi na jego ekranie. Jeśli w tablecie brakuje miejsca, być może konieczne będzie przeniesienie aplikacji, zdjęć i innej zawartości na kartę pamięci.

Ostrzeżenie: w trakcie instalowania aktualizacji oprogramowania nie można używać urządzenia do momentu zakończenia instalacji i ponownego uruchomienia urządzenia.

Zanim zaczniesz aktualizację, sprawdź, czy bateria urządzenia jest dostatecznie naładowana, i połącz się z siecią Wi-Fi, gdyż pakiety aktualizacji mogą wymagać przesyłania dużej ilości danych komórkowych.

TWORZENIE KOPII ZAPASOWEJ DANYCH

Aby zapewnić bezpieczeństwo danych, użyj funkcji kopii zapasowej dostępnej w tablecie. Zostanie zdalnie utworzona kopia zapasowa danych Twojego urządzenia (takich jak hasła do sieci Wi-Fi) oraz danych aplikacji (takich jak ustawienia i pliki przechowywane przez aplikacje).

Włączanie automatycznego tworzenia kopii zapasowej

Dotknij kolejno **Ustawienia** > **System** > **Kopia zapasowa**, a następnie włącz tę opcję.

PRZYWRACANIE USTAWIEŃ FABRYCZNYCH I USUWANIE PRYWATNEJ ZAWARTOŚCI Z TABLETU

Resetowanie tabletu

1. Dotknij kolejno **Ustawienia** > **System** > **Zaawansowane** > **Opcje resetowania** > **Usuń wszystkie dane (ustawienia fabryczne)**.
2. Wykonaj instrukcje wyświetlane na tablecie.

10 Informacje dotyczące produktu i bezpieczeństwa

ZE WZGLĘDÓW BEZPIECZEŃSTWA

Zapoznaj się uważnie z podanymi tu prostymi wskazówkami. Nieprzestrzeganie tych wskazówek może być niebezpieczne lub niezgodne z lokalnie obowiązującymi przepisami. Więcej informacji znajdziesz na dalszych stronach tej instrukcji.

PRZESTRZEGAJ NAKAZÓW WYŁĄCZANIA URZĄDZEŃ



Urządzenie należy wyłączyć tam, gdzie korzystanie z urządzeń przenośnych jest niedozwolone bądź może powodować zakłócenia i niebezpieczeństwo, na przykład w samolocie, w szpitalu, w pobliżu sprzętu medycznego, paliw, chemikaliów lub w miejscach, w których odpalane są ładunki wybuchowe. Stosuj się do wszystkich instrukcji w obszarach, w których obowiązują ograniczenia.

NAJWAŻNIEJSZE JEST BEZPIECZEŃSTWO W RUCHU DROGOWYM



Stosuj się do wszystkich lokalnie obowiązujących przepisów. Prowadząc samochód, nie zajmuj rąk niczym innym. W trakcie jazdy miej przede wszystkim na uwadze bezpieczeństwo na drodze.

ZAKŁÓCENIA



Wszystkie urządzenia bezprzewodowe mogą być podatne na zakłócenia, które z kolei mogą wpływać na jakość połączeń.

AUTORYZOWANY SERWIS



Instalować i naprawiać ten produkt może wyłącznie autoryzowany personel.

BATERIE, ŁADOWARKI I INNE AKCESORIA



Korzystaj wyłącznie z baterii, ładowarek i innych akcesoriów zatwierdzonych przez HMD Global Oy do użytku z tym urządzeniem. Nie podłączaj niekompatybilnych produktów.

DBAJ O TO, BY URZĄDZENIE BYŁO SUCHE



Jeżeli Twoje urządzenie jest wodoodporne, sprawdź jego oznakowanie IP w specyfikacjach, aby uzyskać dokładne instrukcje.

CZĘŚCI SZKLANE



Urządzenie i/lub jego ekran są wykonane ze szkła. To szkło może się stłuc, jeśli urządzenie spadnie na twardą powierzchnię lub gdy zostanie mocno uderzone. Jeśli to szkło się stłucze, nie dotykaj szklanych części urządzenia i nie próbuj wyjmować odłamków szkła z urządzenia. Nie używaj urządzenia, zanim pracownik autoryzowanego serwisu nie wstawi nowego szkła.

CHROŃ SŁUCH



Nie słuchaj głośnej muzyki przez długi czas, aby uniknąć uszkodzenia słuchu. Zachowaj ostrożność, trzymając urządzenie przy uchu, gdy głośnik jest włączony.

SAR



To urządzenie spełnia wytyczne dotyczące oddziaływania fal radiowych na organizm człowieka, gdy jest używane w normalnej pozycji przy uchu lub w odległości co najmniej 1,5 cm (5/8 cala) od ciała. Konkretnie maksymalne wartości SAR można znaleźć w części Informacje o certyfikatach (SAR) niniejszego podręcznika użytkownika. Aby uzyskać więcej informacji, zapoznaj się z sekcją Informacje o certyfikacji (SAR) w niniejszym podręczniku użytkownika lub przejdź do www.sar-tick.com.

USŁUGI SIECIOWE I KOSZTY

Korzystanie z niektórych funkcji i usług lub pobieranie materiałów, w tym bezpłatnych, wymaga połączenia sieciowego. Korzystanie z usług lub pobieranie materiałów może spowodować przesyłanie dużych ilości danych, co może się wiązać z koniecznością poniesienia kosztów transmisji danych. Konieczna może być także subskrypcja niektórych funkcji.

Ważne: Łączność 4G/LTE może nie być dostępna u Twojego usługodawcy sieciowego lub innych usługodawców, z których sieci korzystasz podczas podróży. W takim przypadku możesz mieć problemy z nawiązywaniem i odbieraniem połączeń, wysyłaniem i otrzymywaniem wiadomości oraz korzystaniem z połączeń danych komórkowych.



Aby zapewnić pełną funkcjonalność urządzenia, gdy usługa 4G/LTE jest niedostępna, zalecamy zmianę ustawienia najszybszego połączenia z 4G na 3G. W tym celu na ekranie głównym naciśnij **Ustawienia** > **Sieć i Internet** > **Sieć komórkowa**, a następnie przełącz **Preferowany typ sieci** na **3G**. Aby uzyskać więcej informacji, zwróć się do usługodawcy sieciowego.



Uwaga: Możliwość korzystania z sieci Wi-Fi może być ograniczona w niektórych krajach. Na przykład w UE z sieci Wi-Fi w pomieszczeniach można korzystać w zakresie częstotliwości 5150–5350 MHz, natomiast w USA i Kanadzie w zakresie 5,15–5,25 GHz. W celu uzyskania informacji na ten temat należy zwrócić się do lokalnych władz.

DBAJ O SWOJE URZĄDZENIE

Urządzeniem, baterią, ładowarką i akcesoriami należy posługiwać się ostrożnie. Przestrzeganie poniższych wskazówek pomoże w zapewnieniu prawidłowego działania urządzenia.

- Urządzenie powinno być zawsze suche. Opady, duża wilgotność i wszelkiego rodzaju cieczy i wilgoć mogą zawierać związki mineralne powodujące korozję obwodów elektronicznych.
- Nie używaj i nie przechowuj urządzenia w

miejscach brudnych lub zapyłonych.

- Nie przechowuj urządzenia w wysokiej temperaturze. Wysokie temperatury mogą spowodować uszkodzenie urządzenia lub baterii.
- Nie przechowuj urządzenia w niskiej temperaturze. Gdy urządzenie powróci do swojej normalnej temperatury, w jego wnętrzu może zgromadzić się wilgoć, która spowoduje uszkodzenie.
- Nie otwieraj urządzenia w sposób inny od przedstawionego w instrukcji obsługi.
- Modyfikacje dokonywane bez upoważnienia mogą uszkodzić urządzenie i naruszać przepisy dotyczące urządzeń radiowych.
- Nie upuszczaj i nie uderzaj urządzenia ani baterii, a także nie potrząsaj nimi. Nieostrożne obchodzenie się z urządzeniem może je uszkodzić.
- Do czyszczenia powierzchni urządzenia używaj tylko miękkiej, czystej i suchej szmatki.
- Nie maluj urządzenia. Farba może uniemożliwić prawidłowe działanie.
- Trzymaj urządzenie z dala od magnesów i innych źródeł pola magnetycznego.
- Aby zabezpieczyć ważne dane, przechowuj je w co najmniej dwóch osobnych miejscach, takich jak urządzenie, karta pamięci lub komputer, albo je zapisuj.

W wyniku dłuższego działania urządzenie może się nagrzewać. W większości sytuacji jest to normalny objaw. Aby uniknąć przegrzania, urządzenie może automatycznie zwolnić, ściemnić wyświetlacz podczas połączenia wideo, zamknąć aplikacje, zatrzymać ładowanie, a nawet wyłączyć się. Jeśli urządzenie nie działa prawidłowo, oddaj je do naprawy w najbliższym autoryzowanym serwisie.

RECYKLING



Zużyte produkty elektroniczne, baterie i opakowania należy oddawać do specjalnych punktów zbiórki takich materiałów. Zapobiega to niekontrolowanemu zaśmiecaniu środowiska i promuje inicjatywy wtórnego wykorzystania surowców. Produkty elektryczne i elektroniczne zawierają cenne materiały, w tym metale (takie jak miedź, aluminium, stal i magnez) oraz metale szlachetne (takie jak złoto, srebro i pallad). Wszystkie zastosowane w urządzeniu materiały można odzyskiwać w postaci surowców lub energii.

PRZEKREŚLONY SYMBOL POJEMNIKA NA ŚMIECI

Przekreślony symbol pojemnika na śmieci



Umieszczony na produkcie, baterii, dokumentacji lub opakowaniu przekreślony symbol pojemnika na śmieci ma przypominać, że wszystkie zużyte już produkty elektryczne, elektroniczne i baterie muszą być składowane w specjalnie przeznaczonym do tego punkcie. Pamiętaj, aby najpierw usunąć dane osobowe z urządzenia. Nie należy pozbywać się tych produktów razem z nieposortowanymi odpadami komunalnymi, tylko oddać je do recyklingu. Informacje na temat najbliższego punktu zbierania urządzeń do recyklingu można uzyskać od lokalnych władz odpowiedzialnych za gospodarkę odpadami. Zachęcamy także do odwiedzenia strony www.hmd.com/phones/support/topics/recycle w celu zapoznania się z informacjami o programie odbioru zużytych urządzeń HMD i jego dostępności w Twoim kraju.

INFORMACJE O BATERIACH I ŁADOWARKACH

Informacje dotyczące baterii i ładowarki

Aby sprawdzić, czy tablet jest wyposażony w wymienną lub niewymienną baterię, zapoznaj się z przewodnikiem wprowadzającym.

Urządzenia z wymienną baterią Używaj urządzenia wyłącznie z oryginalną baterią przeznaczoną do wielokrotnego ładowania. Bateria może być ładowana i rozładowywana setki razy, ale w końcu ulegnie zużyciu. Jeśli czas gotowości stanie się zauważalnie krótszy niż zwykle, wymień baterię na nową.

Urządzenia z niewymienną baterią Nie próbuj wyjmować baterii z urządzenia, ponieważ grozi to jego uszkodzeniem. Bateria może być ładowana i rozładowywana setki razy, ale w końcu ulegnie zużyciu. Jeśli czas gotowości stanie się zauważalnie krótszy niż zwykle, w celu wymiany baterii zanieś urządzenie do najbliższego autoryzowanego serwisu.

Urządzenie należy ładować przy użyciu zgodnej ładowarki. Typ złącza ładowarki może się różnić. Czas ładowania może się różnić zależnie od możliwości urządzenia.

Informacje o bezpiecznym korzystaniu z baterii i ładowarki

Po naładowaniu urządzenia odłącz ładowarkę od portu w urządzeniu i wyjmij wtyczkę z gniazdka elektrycznego. Uwaga: nie ładuj urządzenia dłużej niż 12 godzin. Jeśli naładowana do pełna bateria nie będzie używana, z upływem czasu rozładuje się samoistnie.

Ekstremalne temperatury zmniejszają pojemność i skracają żywotność baterii. Aby zachować żywotność baterii, staraj się ją zawsze przechowywać w temperaturze między 15°C a 25°C (59°F–77°F). Urządzenie z przegrzaną lub nadmiernie ochłodzoną baterią może chwilowo nie działać. Uwaga: w niskiej temperaturze bateria wyładowuje się szybciej; przy bardzo niskich temperaturach urządzenie może wyładować się i wyłączyć w ciągu kilku minut. Gdy przebywasz na zewnątrz w niskiej temperaturze, staraj się trzymać urządzenie w cieplejszym miejscu.

Stosuj się do obowiązujących przepisów. Jeżeli to możliwe, należy je oddać do recyklingu. Nie wyrzucaj baterii do domowych pojemników na śmieci.

Nie wystawiaj baterii na działanie bardzo niskiego ciśnienia ani bardzo wysokiej temperatury. Nie wrzucaj baterii do ognia, gdyż grozi to jej wybuchem lub wyciekaniem substancji palnych.

Baterii nie wolno demontować, przecinać, zginać, zgniatć, przekłuwać ani uszkadzać w jakikolwiek inny sposób. Jeżeli dojdzie do wycieku z baterii, nie dopuść do kontaktu cieczy ze skórą i oczami. Jeżeli jednak dojdzie do takiego wypadku, natychmiast obmyj skażone miejsce strumieniem wody lub poszukaj fachowej pomocy medycznej. Nie wolno baterii modyfikować, wkładać do niej żadnych przedmiotów, zanurzać w wodzie lub w inny sposób narażać na kontakt z wodą bądź innymi cieczami. Uszkodzone baterie mogą eksplodować.

Baterii i ładowarki należy używać tylko do celów, do których są przeznaczone. Niewłaściwe użytkowanie oraz korzystanie z niezatwierdzonych do użytku lub niekompatybilnych baterii albo ładowarek może wiązać się z ryzykiem pożaru lub eksplozji bądź powstania innego zagrożenia, a także może spowodować unieważnienie zezwoleń i gwarancji. W razie podejrzeń uszkodzenia baterii lub ładowarki należy zaprzestać jej użytkowania i przekazać ją do punktu serwisowego lub sprzedawcy urządzenia. Nie wolno używać uszkodzonych baterii ani ładowarek. Ładowarki należy używać wyłącznie w pomieszczeniach. Nie należy ładować urządzenia podczas burzy z piorunami. Jeśli ładowarka nie została dostarczona w opakowaniu sprzedażowym, należy ładować urządzenie za pomocą kabla danych (w zestawie) i adaptera USB (może być sprzedawany osobno). Urządzenie można ładować, używając kabli i adapterów innych producentów, o ile są zgodne ze standardem USB 2.0 lub nowszym oraz przepisami obowiązującymi w kraju użytkownika sprzętu, jak również wszystkimi lokalnymi i międzynarodowymi normami bezpieczeństwa. Inne adaptery mogą nie spełniać odpowiednich norm bezpieczeństwa, a ładowanie za pomocą takiego sprzętu stwarza ryzyko uszkodzenia urządzenia lub obrażeń ciała.

Aby odłączyć ładowarkę lub inne akcesoria, należy pociągnąć za wtyczkę, a nie za przewód.

Ponadto w przypadku urządzeń wyposażonych w wymienną baterię obowiązują następujące zalecenia: – Przed każdym wyjęciem baterii należy wyłączyć urządzenie i odłączyć je od ładowarki. – Do przypadkowego zwarcia może dojść wtedy, gdy metalowy przedmiot dotknie metalowych pasków na baterii. Może to spowodować uszkodzenie baterii lub przedmiotu.

MAŁE DZIECI

Twoje urządzenie i jego akcesoria to nie zabawki. Produkty te mogą zawierać drobne części. Należy je przechowywać w miejscach niedostępnych dla małych dzieci.

SŁUCH



Ostrzeżenie: W czasie korzystania z zestawu słuchawkowego słyszalność dźwięków z otoczenia może być ograniczona. Nie używaj zestawu słuchawkowego, jeśli może to zagrażać Twojemu bezpieczeństwu.

Niektóre urządzenia bezprzewodowe mogą powodować zakłócenia pracy niektórych aparatów słuchowych.

OCHRONA URZĄDZENIA PRZED SZKODLIWYMI MATERIAŁAMI

Urządzenie może być narażone na działanie wirusów i innej szkodliwej zawartości. Stosuj następujące środki ostrożności:

- Zachowaj ostrożność podczas otwierania wiadomości. Mogą one zawierać destrukcyjne oprogramowanie lub w inny sposób być szkodliwe dla urządzenia lub komputera.
- Zachowaj ostrożność podczas akceptowania próśb o połączenie, przeglądania stron internetowych lub pobierania zawartości. Nie akceptuj połączeń Bluetooth od nieznanymi użytkowników.
- Usługi i aplikacje, które instalujesz i z których korzystasz, powinny pochodzić wyłącznie ze źródeł zaufanych i zapewniających odpowiednie bezpieczeństwo oraz ochronę.
- Zainstaluj w swoim urządzeniu i każdym łączącym się z nim komputerze program antywirusowy i inne oprogramowanie zabezpieczające. Używaj jednocześnie tylko jednej aplikacji antywirusowej. Używanie większej ich liczby może pogorszyć działanie urządzenia lub komputera.
- Zachowaj ostrożność, korzystając z zainstalowanych fabrycznie zakładek i łączy do witryn internetowych innych podmiotów. HMD Global nie promuje tych witryn ani nie ponosi za nie odpowiedzialności.

POJAZDY

Sygnaly radiowe mogą mieć wpływ na działanie nieprawidłowo zainstalowanych lub niewłaściwie ekranowanych układów elektronicznych w pojazdach mechanicznych. Więcej na ten temat dowiesz się od producenta samochodu lub producenta wyposażenia. Montaż urządzenia w pojeździe należy powierzyć tylko autoryzowanemu serwisowi. Niewłaściwa instalacja zagraża bezpieczeństwu i może unieważnić gwarancję na urządzenie. Regularnie sprawdzaj, czy wszystkie elementy urządzenia bezprzewodowego w samochodzie są odpowiednio zamocowane i czy działają prawidłowo. W pobliżu urządzenia, jego części i akcesoriów nie wolno przechowywać ani przewozić łatwopalnych czy wybuchowych materiałów. Nie trzymaj swojego urządzenia lub akcesoriów w strefie wybuchu poduszki powietrznej.

OBSZARY ZAGROŻONE WYBUCEM

Wyłączaj urządzenie w obszarach, w których istnieje zagrożenie wybuchem, np. w pobliżu

dystrybutorów paliwa. Iskrzenie może być przyczyną eksplozji lub pożaru, co w konsekwencji grozi obrażeniami ciała lub śmiercią. Przestrzegaj ograniczeń obowiązujących na stacjach benzynowych, w zakładach chemicznych oraz w rejonach prowadzenia prac wybuchowych. Miejsca zagrożone wybuchem mogą nie być wyraźnie oznakowane. Do takich należą zazwyczaj miejsca, w których zalecane jest wyłączenie silnika samochodu, pomieszczenia pod pokładem łodzi, miejsca składowania lub przepompowywania chemikaliów oraz magazyny, w których powietrze zawiera chemikalia lub różnego rodzaju pyłki. W przypadku pojazdów napędzanych ciekłym gazem (takim jak propan lub butan) skontaktuj się z ich producentami, aby uzyskać informacje, czy to urządzenie może być bezpiecznie używane w ich pobliżu.

INFORMACJE O CERTYFIKATACH

To urządzenie mobilne spełnia wytyczne dotyczące oddziaływania fal radiowych na organizm człowieka.

Urządzenie to jest nadajnikiem i odbiornikiem fal radiowych. Jest tak zaprojektowane, aby energia fal radiowych (pól elektromagnetycznych o częstotliwościach radiowych) nigdy nie przekraczała granic bezpieczeństwa rekomendowanych w międzynarodowych wytycznych opracowanych przez niezależną organizację naukową ICNIRP. Wytyczne te zostały opracowane z uwzględnieniem marginesu bezpieczeństwa w celu zagwarantowania ochrony wszystkim osobom, niezależnie od wieku i stanu zdrowia. Wytyczne w zakresie oddziaływania fal radiowych opierają się na wartościach SAR (ang. Specific Absorption Rate), czyli mocy oddziaływania fal radiowych (RF) na głowę i ciało, gdy urządzenie wysyła sygnały. Ustalona przez ICNIRP graniczna wartość SAR dla urządzeń mobilnych wynosi 2,0 W/kg, przy czym jest to wartość uśredniona w przeliczeniu na 10 gramów tkanki.

Pomiary SAR przeprowadza się w standardowych pozycjach pracy urządzenia, przy maksymalnej mocy emitowanego sygnału i w całym spektrum częstotliwości.

Urządzenie to spełnia wszystkie wytyczne w zakresie oddziaływania fal radiowych, jeśli jest używane przy głowie lub w odległości co najmniej 1,5 cm od ciała. Etui, futerał, zaczep do paska lub inna forma uchwytu na urządzenie, za pomocą którego urządzenie nosi się przy sobie, nie mogą zawierać elementów metalowych i powinny znajdować się w co najmniej takiej odległości od ciała, jaka została podana powyżej.

Do przesyłania danych lub wiadomości jest potrzebne dobre połączenie z siecią. Wysłanie może opóźnić się do czasu uzyskania takiego połączenia. Do zakończenia wysyłania należy przestrzegać wskazówek dotyczących utrzymywania właściwej odległości urządzenia od ciała.

Podczas normalnego użytkowania wartości SAR są zazwyczaj dużo niższe niż wartości podane powyżej. Dzieje się tak dlatego, że w celu zapewnienia wydajności systemu i zminimalizowania zakłóceń sieci moc operacyjna urządzenia mobilnego jest automatycznie zmniejszana w sytuacji, gdy podczas połączenia nie jest potrzebna pełna moc. Im mniejsza moc, tym niższa wartość SAR.

Różne modele urządzeń mogą mieć różne wersje i więcej niż jedną wartość. Z czasem mogą zostać wprowadzone zmiany w podzespołach i wyglądzie, które mogą mieć wpływ na wartości SAR.

Więcej informacji można znaleźć pod adresem www.sar-tick.com. Pamiętaj, że urządzenia mobilne mogą emitować sygnały nawet wtedy, gdy nie nawiązujesz połączenia głosowego.

Światowa Organizacja Zdrowia (WHO) oświadczyła, że aktualne informacje naukowe nie wskazują na konieczność stosowania jakichkolwiek zabezpieczeń specjalnych podczas używania urządzeń mobilnych. Osobom, które chcą zmniejszyć swoją ekspozycję na oddziaływanie fal radiowych, zaleca ograniczenie korzystania z urządzenia i stosowanie zestawu głośnomówiącego, aby trzymać urządzenie z dala od głowy i ciała. Więcej informacji, wyjaśnień i dyskusji na temat narażenia na działanie fal radiowych można znaleźć na stronie internetowej WHO pod adresem www.who.int/health-topics/electromagnetic-fields#tab=tab_1.

Informacje na temat maksymalnej wartości SAR dla tego urządzenia znajdują się na stronie www.hmd.com/sar.

INFORMACJE O TECHNOLOGII ZARZĄDZANIA PRAWAMI CYFROWYMI (DRM)

Korzystając z tego urządzenia, stosuj się do wszystkich przepisów prawa, przestrzegaj lokalnych obyczajów, szanuj prywatność i uzasadnione prawa innych osób, w tym prawa autorskie. Technologia ochrony praw autorskich może uniemożliwiać kopiowanie, modyfikowanie lub przenoszenie zdjęć, muzyki oraz innych typów zawartości.

PRAWA AUTORSKIE I INNE INFORMACJE

Prawa autorskie i inne informacje

Dostępność niektórych produktów, funkcji, aplikacji i usług opisanych w tej instrukcji może się różnić w poszczególnych regionach i może wymagać aktywacji, rejestracji, dostępu do sieci/Internetu oraz subskrypcji odpowiedniego planu taryfowego. Aby uzyskać więcej informacji, zwróć się do sprzedawcy lub usługodawcy. To urządzenie może zawierać towary, technologie i oprogramowanie podlegające przepisom eksportowym USA i innych krajów. Odstępstwa od tych przepisów są zabronione.

Treść niniejszego dokumentu jest dostarczana "tak jak jest". Nie udziela się jakichkolwiek gwarancji, zarówno wyraźnych jak i dorozumianych w odniesieniu do rzetelności, wiarygodności lub treści niniejszego dokumentu, włączając w to, lecz nie ograniczając tego do jakichkolwiek dorozumianych gwarancji użyteczności handlowej lub przydatności do określonego celu, chyba że takowe wymagane są przez obowiązujące przepisy prawa. Spółka HMD Global zastrzega sobie prawo do dokonywania zmian w niniejszym dokumencie lub wycofania go w dowolnym czasie bez uprzedniego powiadomienia.

W żadnym wypadku i w maksymalnym dopuszczalnym przez prawo zakresie spółka HMD Global ani żaden z jej licencjobiorców nie ponosi odpowiedzialności za jakąkolwiek utratę danych lub zysków ani za żadne szczególne, przypadkowe, wtórne lub pośrednie szkody powstałe w dowolny sposób.

Powielanie, przekazywanie lub dystrybucja kopii części lub całości tego dokumentu w jakiegokolwiek formie bez wyrażonej uprzednio na piśmie zgody spółki HMD Global są

zabronione. Spółka HMD Global promuje politykę ciągłego rozwoju. Spółka HMD Global zastrzega sobie prawo do wprowadzania zmian i usprawnień we wszelkich produktach opisanych w tym dokumencie bez uprzedniego powiadomienia.

HMD Global nie składa żadnych zapewnień, nie oferuje gwarancji ani nie ponosi żadnej odpowiedzialności w odniesieniu do funkcjonalności, zawartości ani obsługi użytkowników aplikacji innych podmiotów, udostępnionych wraz z urządzeniem. Użycie aplikacji oznacza przyjęcie przez użytkownika do wiadomości, że dana aplikacja jest udostępniana bez żadnych gwarancji.

Pobieranie map, gier, muzyki lub plików wideo oraz przesyłanie zdjęć lub plików wideo może wiązać się z transferem dużych ilości danych. Usługodawca może pobierać opłaty za transmisję danych. Dostępność określonych produktów, funkcji i usług może się różnić w zależności od regionu. Więcej informacji, w tym także dotyczących dostępności opcji językowych, można uzyskać u lokalnego sprzedawcy produktów.

Dostępność niektórych funkcji i parametrów technicznych produktu może zależeć od sieci i podlegać dodatkowym warunkom oraz opłatom.

Wszystkie parametry techniczne, funkcje i informacje o produkcie mogą ulec zmianie bez powiadomienia.

Polityka prywatności HMD Global dotycząca korzystania z tego urządzenia jest dostępna pod adresem [<http://www.hmd.com/privacy>] (<http://www.hmd.com/privacy>).

HMD Global Oy posiada wyłączną licencję na korzystanie z marki Nokia w przypadku telefonów i tabletów. Nokia jest zarejestrowanym znakiem towarowym Nokia Corporation.

Android, Google i inne powiązane marki są znakami towarowymi należącymi do Google LLC.

Znak słowny i logo Bluetooth są własnością firmy Bluetooth SIG, Inc., a korzystanie z tych znaków przez firmę HMD Global podlega licencji.

Używanie trybu niskiego natężenia światła niebieskiego



Performance Tested
Low blue light

Niebieskie kolor światła mieści się w spektrum światła widzialnego dla ludzkiego oka. Ze wszystkich kolorów widzialnych (fioletowy, indygo, niebieski, zielony, żółty, pomarańczowy, czerwony), niebieski ma najkrótszą długość fali i dlatego wytwarza więcej energii. Zanim niebieskie światło dotrze do siatkówki, przechodzi przez rogówkę i soczewkę oka, co może wywoływać swędzenie i zaczerwienienie oczu, bóle głowy, zaburzenia widzenia, a także pogarszać jakość snu. Aby ograniczyć ilość światła niebieskiego, w branży wyświetlaczy opracowano różne rozwiązania, jak na przykład tryb niskiego natężenia światła niebieskiego.

Aby włączyć tryb niskiego natężenia światła niebieskiego na swoim tablecie, dotknij kolejno **Ustawienia** > **Wyświetlacz** > **Światło nocne** > **Włącz**. Jeśli spędzasz przed ekranem tabletu dłuższy czas, rób częste przerwy i daj oczom odpocząć, patrząc na odległe obiekty.

Maksymalna moc transferu

- GSM 850, 900: 35 dBm
- GSM 1800, 1900: 32 dBm
- WCDMA 1, 5, 8: 25 dBm
- Sieci LTE 1, 3, 5, 7, 8, 20, 28, 38, 40, 41 (2535–2655 MHz). Pasma 41 jest wyłączone w Tajlandii: 25 dBm
- Bluetooth 2400–2483,5 MHz: 7,69 dBm
- WLAN 2400–2483,5 MHz: 17,04 dBm
- WLAN 5150–5250: 17,15 dBm
- WLAN 5250–5350 MHz: 17,48 dBm
- WLAN 5470–5725 MHz: 17,00 dBm
- WLAN 5725–5850 MHz: 11,98 dBm

OZO



OZO jest znakiem towarowym należącym do spółki Nokia Technologies Oy.