

NOKIA

Nokia 8210 4G

Kullanıcı Kılavuzu

İçindekiler

| | |
|---|-----------|
| 1 Bu kullanıcı kılavuzu hakkında | 4 |
| 2 Başlarken | 5 |
| Keys and parts | 5 |
| Set up and switch on your phone | 6 |
| Telefonunuzu şarj etme | 8 |
| Keypad | 9 |
| 3 Aramalar, kişiler ve mesajlar | 10 |
| Aramalar | 10 |
| Contacts | 10 |
| Send messages | 11 |
| 4 Telefonunuzu kişiselleştirme | 12 |
| Change tones | 12 |
| Change the look of your home screen | 12 |
| Add shortcuts | 12 |
| 5 Kamera | 13 |
| Photos and videos | 13 |
| 6 Bluetooth | 14 |
| Bluetooth® connections | 14 |
| 7 Saat, takvim ve hesap makinesi | 15 |
| Alarm clock | 15 |
| Calendar | 15 |
| Calculator | 15 |
| 8 Telefonunuzu temizleme | 16 |
| Fabrika ayarlarını geri yükleme | 16 |

| | |
|--|-----------|
| 9 Ürün ve güvenlik bilgileri | 17 |
| Güvenliğiniz için | 17 |
| Acil durum aramaları | 19 |
| Cihazınızı dikkatli kullanın | 20 |
| Geri Dönüşüm | 21 |
| Üstünde çarpı işareti olan tekerlekli çöp kutusu simgesi | 21 |
| Pil ve şarj cihazı bilgileri | 21 |
| Küçük çocuklar | 23 |
| Tıbbi cihazlar | 23 |
| İmlante tıbbi cihazlar | 23 |
| İşitme | 23 |
| Cihazınızı zararlı içerikten koruma | 24 |
| Araçlar | 24 |
| Potansiyel patlama tehlikesi olan ortamlar | 24 |
| Sertifikasyon bilgileri | 24 |
| Dijital Hak Yönetimi Hakkında | 25 |
| Copyrights and other notices | 25 |

1 Bu kullanıcı kılavuzu hakkında

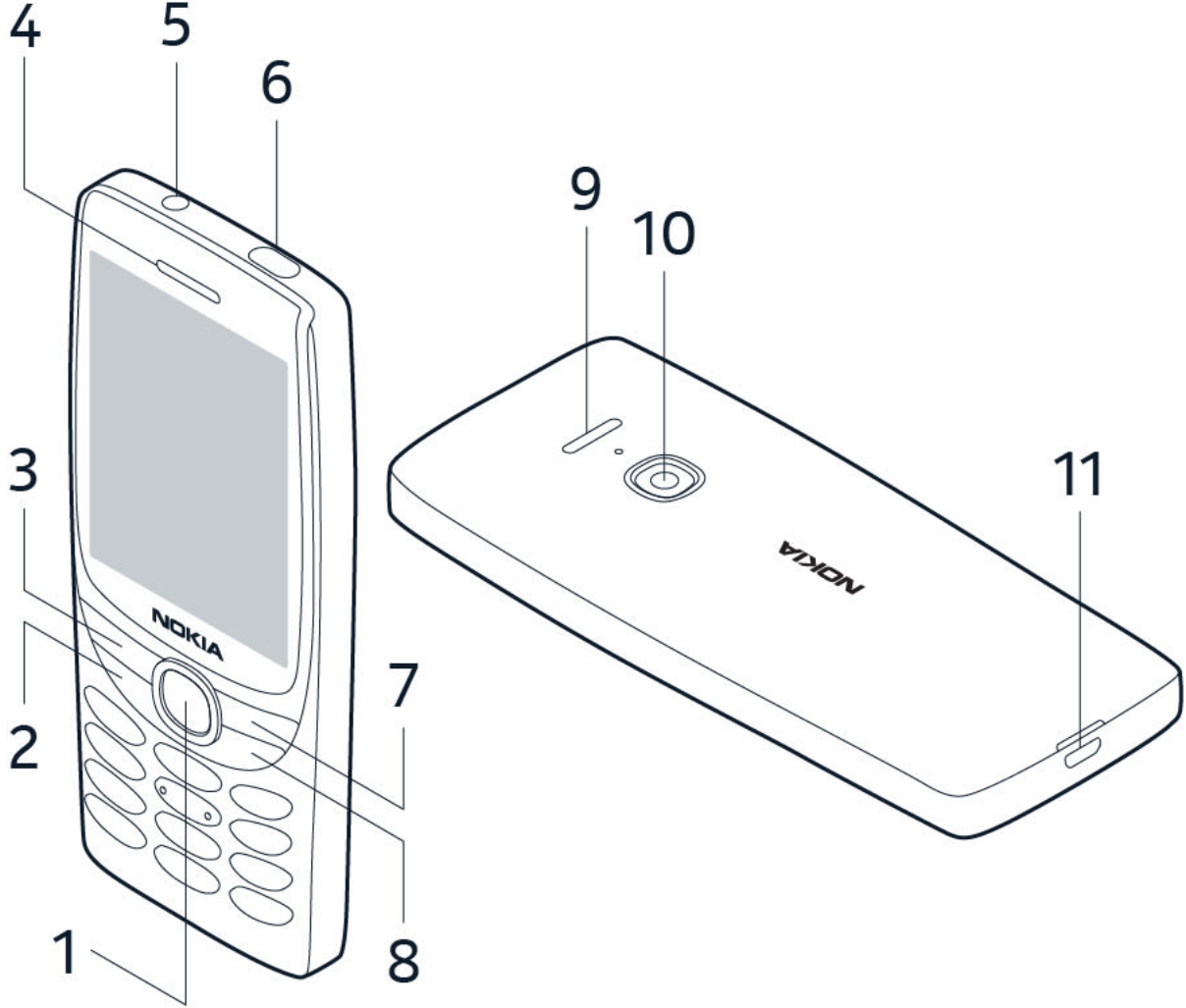


Önemli: Cihazınızın ve pilinizin güvenli kullanımı hakkında önemli bilgiler için, cihazınızı kullanmaya başlamadan önce "Ürün ve güvenlik bilgileri" bölümünü okuyun. Yeni cihazınızı nasıl kullanmaya başlayacağınızı öğrenmek için kullanıcı kılavuzunu okuyun.

2 Başlarken

KEYS AND PARTS

Your phone



This user guide applies to the following models: TA-1489, TA-1507, TA-1485, TA-1492, TA-1494.

- | | |
|-----------------------|------------------------|
| 1. Scroll key | 7. Right selection key |
| 2. Call key | 8. Power/End key |
| 3. Left selection key | 9. Loudspeaker |
| 4. Earpiece | 10. Camera |
| 5. Headset connector | 11. USB connector |
| 6. Flashlight | |

Do not connect to products that create an output signal, as this may damage the device. Do not connect any voltage source to the audio connector. If you connect an external device or headset, other than those approved for use with this device, to the audio connector, pay special attention to volume levels. Parts of the device are magnetic. Metallic materials may be attracted to the device. Do not place credit cards or other magnetic storage media near the device, because info stored on them may be erased.

Some of the accessories mentioned in this user guide, such as charger, headset, or data cable, may be sold separately.



Note: You can set the phone to ask for a security code to protect your privacy and personal data. The pre-set code is 12345. To change the code, select **Menu > Settings > Security > Keyguard > Security code**, enter the new code, verify it, and select **OK**. Note, however, that you need to remember the code, as HMD Global is not able to open or bypass it.

SET UP AND SWITCH ON YOUR PHONE

Nano-SIM

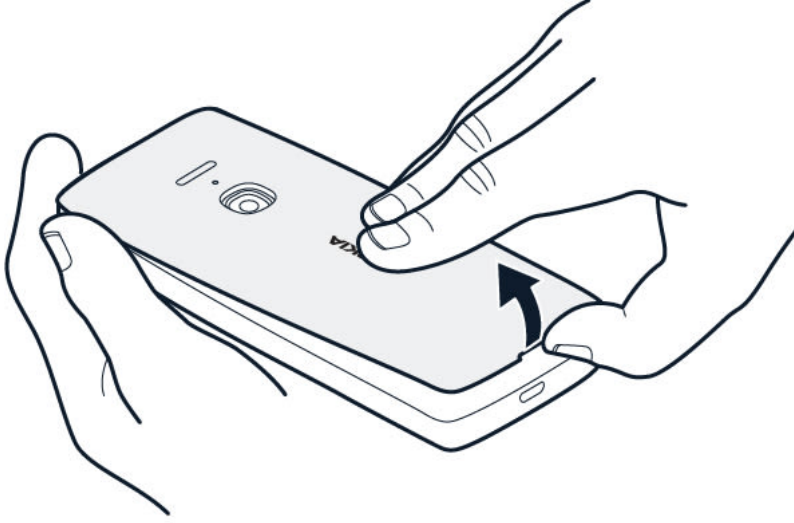


Önemli: Bu cihaz yalnızca nano-SIM kartla kullanılmak üzere tasarlanmıştır. Uyumlu olmayan SIM kartların kullanımı, kartın veya telefonun zarar görmesine ve kartta depolanan verilerin bozulmasına neden olabilir.



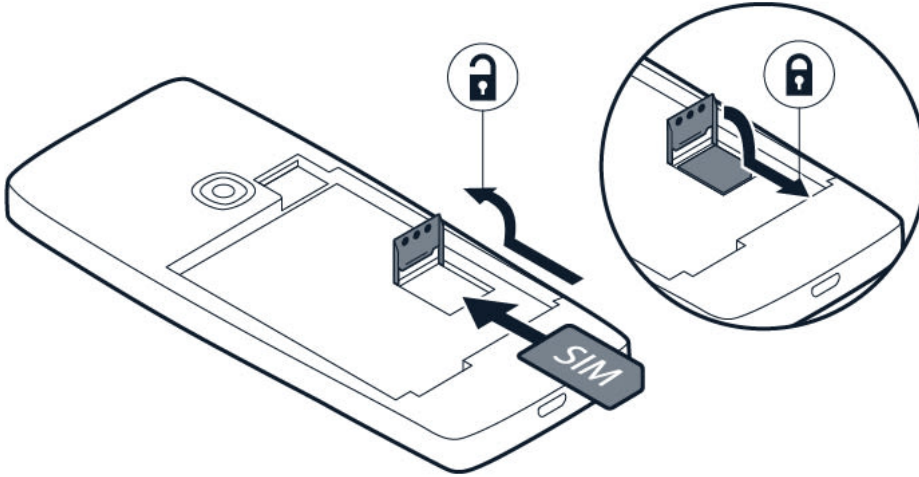
Not: Kapakları çıkarmadan önce cihazı kapatın, şarj cihazı ve bağlı olan diğer cihazların bağlantısını kesin. Kapakları değiştirirken elektronik bileşenlere temas etmekten kaçının. Cihazı daima kapakları takılı olarak saklayın ve kullanın.

Open the back cover



1. Put your fingernail in the small slot at the top of the phone, lift and remove the cover.
2. If the battery is in the phone, lift it out.

Insert the SIM card

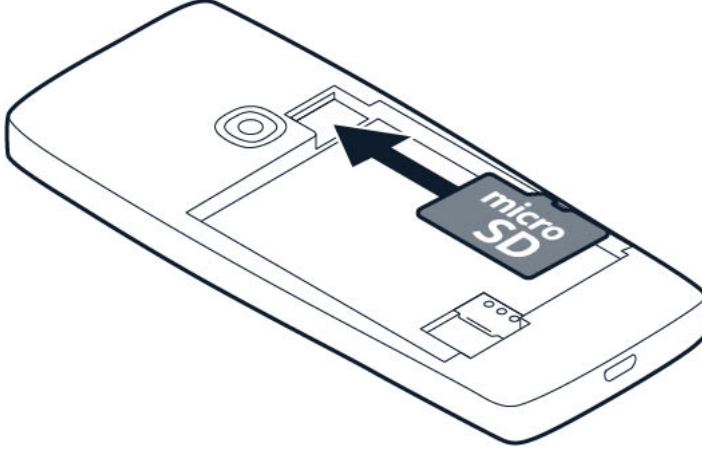


1. Slide the SIM card holder towards the top of the phone and open it up.
2. Place the SIM card in the slot, close down the holder, and slide it towards the bottom of the phone to lock it in place.



İpucu: Telefonunuzun 2 SIM kart kullanıp kullanamayacağını öğrenmek için satış kutusu üzerindeki etikete bakın. Etiketle 2 ayrı IMEI kodu varsa, telefonunuz çift SIM kart destekler.

Insert the memory card



1. If you have a memory card, slide it in the memory card slot.
2. Put back the battery.
3. Put back the back cover.



İpucu: Tanınmış bir üreticinin hızlı, 32 GB'a kadar kapasiteli microSD hafıza kartını kullanın.

Telefonunuzu açın

Ⓞ tuşunu basılı tutun.

TELEFONUNUZU ŞARJ ETME

Piliniz fabrikada kısmen şarj edilmiştir ancak telefonunuzu kullanmadan önce şarj etmeniz gerekebilir.

Pili şarj etme

1. Şarj cihazını prize takın.
2. Şarj cihazını telefona takın. Şarj işlemi tamamlandığında şarj cihazını önce telefondan sonra da elektrik prizinden çıkarın.

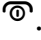
Pil tamamen boşaldığında, şarj göstergesinin görüntülenmesi için birkaç dakika geçmesi gerekebilir.



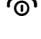

İpucu: Duvar prizi bulunmadığında USB şarj özelliğini kullanabilirsiniz. USB'den şarj etme verimliliği önemli ölçüde farklılık gösterir ve şarjın başlaması ve cihazın çalışmaya başlaması için çok uzun bir süre geçmesi gerekebilir.

KEYPAD

Use the phone keys

- To see the apps and features of your phone, on the home screen, select **Menu**.
- To go to an app or feature, press the scroll key up, down, left, or right. To open the app or feature, press the scroll key.
- To go back to the home screen, press .
- To change the volume of your phone during a call or when listening to the radio, scroll up or down.

Lock the keypad

To avoid accidentally pressing the keys, lock the keypad: press  > . To unlock the keypad, press the scroll key and press the * key.

Write with the keypad

Press a key repeatedly until the letter is shown.

To type in a space press the 0 key.

To type in a special character or punctuation mark, press the asterisk key.

To switch between character cases, press the # key repeatedly.

To type in a number, press and hold a number key.

3 Aramalar, kişiler ve mesajlar

ARAMALAR

Arama yapma

Yeni telefonunuzla nasıl bir arama yapabileceğinizi öğrenin.

1. Telefon numarasını yazın. Uluslararası aramalarda kullanılan + karakterini girmek için * tuşuna iki defa basın.
2. Arama tuşuna basın. Sorulursa, kullanılacak SIM kartı seçin.
3. Aramayı sonlandırmak için, sonlandır tuşuna basın.

Bir aramayı yanıtlama

↶ tuşuna basın.

CONTACTS

Add a contact

1. Select **Menu** > **Contacts** > ≡ > **Add new contact**.
2. Select where to save the contact.
3. Write the name, and type in the number.
4. Select ≡ > **Save contact**.

Save a contact from call log

1. Select **Menu** > **Call history** > **Missed**, **Dialled**, **Received**, or **Rejected**, depending on from where you want to save the contact.
2. Scroll to the number you want to save, select ≡ > **Add to Contacts**, and select **New contact** or **Existing contact**.
3. Select where you want to save the contact.
4. Add the contact's name, check that the phone number is correct, and select ≡ > **Save contact**.


Call a contact

You can call a contact directly from the contacts list.

1. Select **Menu** > **Contacts**.
2. Scroll to the contact you want to call and press the call key.

SEND MESSAGES

Write and send messages

1. Select **Menu** > **Messaging** > **+ New message**.
2. Type in a phone number, or select  and a recipient from your contacts list.
3. Scroll down and write your message.
4. Select **Send**. If asked, select which SIM to use.

4 Telefonunuzu kişiselleştirme

CHANGE TONES

Set new tones

1. Select **Menu** > **Settings** > **Personalisation** > **Sounds**.
2. Select which tone you want to change and select for which SIM card you want to change it, if asked.
3. Scroll to the tone that you want and select **Select**.

CHANGE THE LOOK OF YOUR HOME SCREEN

Choose a new wallpaper

You can change the background of your home screen.

1. Select **Menu** > **Settings** > **Personalisation** > **Lock screen background** > **Wallpapers**.
2. Select the wallpaper you want and select ✓.



Tip: You can also use a photo you've taken or received as wallpaper. Select **Menu** > **Settings** > **Personalisation** > **Lock screen background** > **Choose from gallery**.

ADD SHORTCUTS

You can add shortcuts to different apps and settings on your home screen.

Edit home screen shortcuts

1. Select **Menu** > **Settings** > **Personalisation** > **Keypad** > **Lock screen shortcuts**.
2. Select **Right key** and the app which you want to open when you press the right selection key on the home screen.
3. Select **Left key** and the app which you want to open when you press the left selection key on the home screen.

5 Kamera

PHOTOS AND VIDEOS

Take a photo

1. Select **Menu** > **Camera**.
2. To zoom in or out, scroll up or down.
3. To take a photo, press the scroll key.

To see the photo you just took, select ☰ > **Gallery**.

Record a video

1. To switch the video camera on, select **Menu** > **Camera** and scroll to 📹.
2. To start recording, press the scroll key.
3. To stop recording, select ■.

To see the video you just recorded, on the home screen, select **Menu** > **Videos**.

6 Bluetooth

BLUETOOTH® CONNECTIONS

Switch on Bluetooth

1. Select **Menu** > **Settings** > **Connectivity** > **Bluetooth**.
2. Switch **Bluetooth** on.
3. Select **Devices found** to find a new device or a device you have paired your phone with previously.
4. To pair with a new device, select **Pair**.

7 Saat, takvim ve hesap makinesi

ALARM CLOCK

Set an alarm

1. Select **Menu** > **Alarm clock**.
2. Select **+ New alarm** and set the time.
3. If you want the alarm to repeat on certain days, select **Repeat** and select each day you want the alarm to sound on.
4. Select **Save**.

CALENDAR

Add a calendar event

1. Select **Menu** > **Calendar**.
2. Scroll to a date, and select **≡** > **Add new event**.
3. Enter the event details, and select **Save**.

CALCULATOR

Make a calculation

1. Select **Menu** > **Calculator**.
2. Enter the first factor of your calculation, use the scroll key to select the operation, and enter the second factor.
3. Press the scroll key to get the result of the calculation.

Select **⌫** to empty the number fields.

8 Telefonunuzu temizleme

FABRIKA AYARLARINI GERİ YÜKLEME

Telefonunuzu sıfırlama

Orijinal fabrika ayarlarını geri yükleyebilirsiniz ancak dikkatli olun, bu sıfırlama işlemi telefon hafızasında kaydettiğiniz tüm verileri ve tüm kişiselleştirmenizi silecektir.

Telefonunuzu atıyorsanız, tüm özel içerikleri silmekten sizin sorumlu olduğunuzu unutmayın.

Telefonunuzu özgün ayarlarına sıfırlamak ve tüm verilerinizi kaldırmak için, ana ekranda *#7370# kodunu tuşlayın. Sorulursa güvenlik kodunuzu girin.

9 Ürün ve güvenlik bilgileri

GÜVENLİĞİNİZ İÇİN

Bu basit talimatları okuyun. Bu talimatlara uyulmaması tehlikeli ya da yerel yasa ve düzenlemelere aykırı olabilir. Daha fazla bilgi için kullanım kılavuzunun tamamını okuyun.

YASAKLANAN ALANLARDA KAPATIN



Mobil cihaz kullanımının yasak olduğu veya uçakta, hastanelerde veya tıbbi ekipman, yakıt, kimyasal madde veya patlayıcı maddelerin bulunduğu alanların yakınında girişime veya tehlikeye neden olabileceği durumlarda cihazı kapatın. İzin verilmeyen yerlerde tüm talimatlara uyun.

YOL GÜVENLİĞİ ÖNCE GELİR



Yerel yasalara uyun. Sürüş sırasında, aracı kullanabilmek için ellerinizin her zaman serbest olmasını sağlayın. Sürüş sırasında önceliğiniz yol güvenliği olmalıdır.

PARAZİT



Tüm kablosuz cihazlar parazite duyarlı olabilir ve bu durum performansını etkileyebilir.

YETKİLİ SERVİS



Bu ürünü yalnızca yetkili personel monte edebilir veya onarabilir.

PİLLER, ŞARJ CİHAZLARI VE DİĞER AKSESUARLAR



Yalnızca, bu cihazla birlikte kullanımı HMD Global tarafından onaylanmış olan pilleri, şarj cihazlarını ve diğer aksesuarları kullanın. Uyumsuz ürünleri bağlamayın.

CİHAZINIZI KURU TUTUN



Cihazınız suya dayanıklıysa, daha ayrıntılı bilgi için cihazın teknik özelliklerinde yer alan IP derecesine bakın.

İŞİTME DUYUNUZU KORUYUN



İşitme sistemine hasar gelme olasılığını önlemek için yüksek ses düzeylerinde uzun süre dinlemeyin. Hoparlör kullanımdayken cihazınızı kulağınızın yakınına getirmemeye dikkat edin.

SAR



Bu cihaz, kulağa tutularak normal kullanım pozisyonunda kullanıldığında veya vücuttan en az 1,5 santimetre (5/8 inç) uzakta tutulduğunda RF maruziyet kurallarına uygundur. Belli maksimum SAR değerleri bu kullanıcı kılavuzunun Sertifika bilgileri (SAR) bölümünde bulunabilir. Daha fazla bilgi için bu kullanıcı kılavuzunun Sertifika Bilgileri (SAR) bölümüne bakın veya www.sar-tick.com adresine gidin.

ACIL DURUM ARAMALARI

! **Önemli:** Her zaman bağlantı kurulacağı garantisizdir. Tıbbi acil durumlar gibi çok önemli iletişim ihtiyaçları için hiçbir zaman yalnızca kablosuz telefonlara güvenmeyin.

Arama yapmadan önce:

- Telefonu açın.
- Telefon ekranı ve tuşları kilitliyse, kilidini açın.
- Yeterli sinyal gücü olan bir yere gidin.

1. Ana ekran görünene kadar bitirme tuşuna art arda basın.

2. Bulduğunuz yerin resmi acil durum numarasını yazın. Acil arama numaraları bulunduğunuz yere göre değişir.
3. Arama tuşuna basın.
4. Gerekli bilgileri olabildiğince doğru bir şekilde verin. Görüşmeyi onay verilinceye kadar sonlandırmayın.

Ayrıca, aşağıdakileri de yapmanız gerekebilir:

- Telefona bir SIM kart takın.
- Telefonunuz PIN kodu sorarsa, bulunduğunuz yerin resmi acil durum numarasını yazın ve arama tuşuna basın.
- Telefonunuzdaki arama engellemesi, sabit arama veya dahili kullanıcı grubu gibi arama kısıtlamalarını kapatın.

CIHAZINIZI DİKKATLİ KULLANIN

Cihazınızı, pilinizi, şarj cihazınızı ve aksesuarlarınızı dikkatli kullanın. Aşağıdaki öneriler cihazınızı çalışır durumda tutmanıza yardımcı olur.

- Cihazı kuru tutun. Yağmur damlaları, nem ve her türlü sıvı ya da su buharı, elektronik devrelere zarar verebilecek mineraller içerebilir.
- Cihazı tozlu veya kirli yerlerde kullanmayın ve saklamayın.
- Cihazı sıcaklığın yüksek olduğu ortamlarda saklamayın. Yüksek sıcaklıklar cihaza veya pile zarar verebilir.
- Cihazı soğuk yerlerde saklamayın. Cihaz tekrar normal sıcaklığına döndüğünde, cihazın içinde nem oluşarak cihaza zarar verebilir.
- Cihazı kullanım kılavuzunda belirtilenden farklı bir yöntemle açmayın.
- Yetkisiz değişiklikler cihaza zarar verebilir ve radyo cihazlarıyla ilgili yönetmelikleri ihlal edebilir.
- Cihazı ya da pili düşürmeyin, çarpmayın ya da sallamayın. Sert kullanım cihaza zarar verebilir.
- Bu cihazın yüzeyini temizlemek için yalnızca yumuşak, temiz ve kuru bir bez kullanın.
- Cihazı boyamayın. Boya düzgün çalışmayı engelleyebilir.
- Cihazı mıknatıs veya manyetik alanlardan uzak tutun.
- Önemli verilerinizi korumak için, cihazınız, bellek kartı veya bilgisayar gibi en az iki ayrı yerde saklayın veya önemli bilgileri yazın.

Uzun süren bir işlem sırasında cihaz ısınabilir. Çoğu zaman bu normaldir. Fazla ısınmayı önlemek amacıyla cihaz otomatik olarak yavaş çalışabilir, uygulamaları kapatabilir, şarj etmeyi kapatabilir ve gerekirse kendi kendini kapatabilir. Cihaz gerektiği gibi çalışmıyorsa, cihazı en yakın yetkili servise götürün.

GERİ DÖNÜŞÜM



Kullanılmış elektronik ürünlerinizi, pil ve ambalaj malzemelerini her zaman tahsis edilmiş toplama noktalarına bırakın. Böylece denetimsiz atıkların yok edilmesine ve malzemelerin geri dönüştürülmesine yardımcı olabilirsiniz. Elektrikli ve elektronik ürünler çok miktarda değerli madde içerir. Bunlara metaller (bakır, alüminyum, çelik ve magnezyum gibi) ve değerli metaller (altın, gümüş ve paladyum gibi) dahildir. Cihazdaki malzemelerin tümü malzeme ve enerji olarak geri kazanılabilir.

ÜSTÜNDE ÇARPI İŞARETİ OLAN TEKERLEKLI ÇÖP KUTUSU SİMGESİ

Üstünde çarpı işareti olan tekerlekli çöp kutusu simgesi



Ürününüzde, pilinizde, basılı malzemenizde veya ambalajınızda bulunan üzeri çizili çöp kutusu simgesi, tüm elektrikli ve elektronik ürün ve pillerin, kullanım ömürleri sona erdiğinde ayrı bir atık grubu ile toplanmaları gerektiğini hatırlatır. Öncelikle cihazınızdan kişisel verilerinizi silmeyi unutmayın. Bu ürünleri ayrımı yapılmamış diğer belediye atıklarıyla birlikte atmayın: geri dönüştürülmek üzere ayırın. En yakın geri dönüşüm noktası hakkında bilgi edinmek için yerel atık yetkilinize danışın veya HMD'nin geri alma programı ve ülkenizdeki kullanılabilirliği hakkında bilgi edinmek için www.hmd.com/phones/support/topics/recycle adresini ziyaret edin.

PİL VE ŞARJ CİHAZI BİLGİLERİ

Pil ve şarj aleti bilgileri

Telefonunuzun pilinin çıkarılabilir mi yoksa çıkarılamaz mı olduğunu kontrol etmek için basılı kılavuza bakın.

Çıkarılabilir pile sahip cihazlar Cihazınızı yalnızca orijinal şarj edilebilir pil ile kullanın. Pil yüzlerce kez şarj edilip boşaltılabilir, ancak sonunda yıpranacaktır. Konuşma ve bekleme süreleri normalden belirgin şekilde kısaldığında pili değiştirin.

Pilleri çıkarılmayan cihazlar Pili çıkarmaya çalışmayın, aksi takdirde cihaza zarar verebilirsiniz. Pil yüzlerce kez şarj edilip boşaltılabilir, ancak sonunda yıpranacaktır. Konuşma ve bekleme süreleri normal sürelerle göre belirgin ölçüde kısaldığında pili değiştirmek için, cihazı en yakın yetkili servise götürün.

Cihazınızı uyumlu bir şarj cihazıyla şarj edin. Şarj cihazının fiş tipi farklı olabilir. Şarj süresi cihaz kapasitesine göre değişiklik gösterebilir.

Pil ve şarj cihazı güvenliği bilgileri

Cihazınızın şarj işlemi tamamlandıktan sonra şarj cihazını cihazdan ve elektrik prizinden çıkarın. Sürekli şarj işleminin 12 saati geçmemesine dikkat edin. Tam olarak şarj edilmiş bir pil kullanılmadan bırakıldığında zaman içinde boşalır.

Yüksek sıcaklıklar pilin kapasitesini azaltır ve ömrünü kısaltır. En iyi performansı elde etmek için her zaman pili 15°C ve 25°C (59°F ve 77°F) arasında tutun. Pili sıcak veya soğuk olan bir cihaz bir süre çalışmayabilir. Pilin soğuk havalarda hızla tükenebileceğini ve birkaç dakika içinde telefonu kapatacak kadar güç kaybedebileceğini unutmayın. Soğuk havalarda dışarıda olduğunuzda telefonunuzu sıcak tutun.

Yerel düzenlemelere uyun. Geri dönüşüm olanaklarını değerlendirin. Evsel atıklarla birlikte atmayın.

Pili aşırı düşük hava basıncına maruz bırakmayın veya aşırı yüksek sıcaklıklara maruz bırakmayın; örneğin ateşe atmayın, aksi takdirde pilin patlamasına veya yanıcı sıvı veya gaz sızıntısına neden olabilirsiniz.

Pili sökmeyin, kesmeyin, ezmeyin, bükmeyin, delmeyin veya zarar verecek başka herhangi bir girişimde bulunmayın. Pil sızdırıyorsa sıvının derinize veya gözlerinize temas etmesine izin vermeyin. Böyle bir durum olursa, etkilenen bölgeleri hemen suyla yıkayın veya tıbbi yardım alın. Pilde değişiklik yapmayın, içine yabancı madde sokmaya çalışmayın ya da suya veya diğer sıvılara daldırmayın ya da maruz bırakmayın. Piller zarar gördüklerinde patlayabilir.

Pili ve şarj cihazını yalnızca amaçları doğrultusunda kullanın. Pillerin veya şarj cihazlarının uygunsuz şekilde kullanılması veya onaylı ya da uyumsuz pillerin veya şarj cihazlarının kullanılması yangın, patlama v.b. tehlike riski oluşturabilir ve onay ya da garantileri geçersiz kılabilir. Pilin veya şarj cihazının hasarlı olduğunu düşünüyorsanız pili veya cihazı kullanmaya devam etmeden önce incelenmesi için servis merkezine veya telefonu aldığınız yere götürün. Hasarlı pilleri veya şarj cihazlarını asla kullanmayın. Şarj cihazını yalnızca kapalı alanlarda kullanın. Cihazınızı gök gürültülü havalarda şarj etmeyin. Şarj cihazı satış paketine dahil değilse, cihazınızı veri kablosunu (dahildir) ve bir USB güç adaptörünü (ayrı satılabilir) kullanarak şarj edin. Cihazınızı, USB 2.0 veya üzeri sürüm ve geçerli ülke yönetmeliklerine, uluslararası ve bölgesel güvenlik standartlarına uygun üçüncü taraf kabloları ve güç adaptörleriyle şarj edebilirsiniz. Diğer adaptörler geçerli güvenlik standartlarını karşılamayabilir ve bu tür adaptörlerle şarj etmek, mal kaybı veya kişisel yaralanma riski oluşturabilir.

Bir şarj cihazının veya aksesuarın bağlantısını kesmek için kablodan değil, fişten tutarak çekin.

Ayrıca, cihazınızın çıkarılabilir pili varsa aşağıdakiler geçerlidir:

- Herhangi bir kapağı veya pili çıkarmadan önce daima cihazı kapatın ve şarj cihazının fişini çekin.
- Pilin metal şeritlerine metal bir nesne temas ettiğinde kısa devre olabilir. Bu, pile veya başka bir nesneye zarar verebilir.

KÜÇÜK ÇOCUKLAR

Cihazınız ve aksesuarları oyuncak değildir. Küçük parçalar içerebilir. Bunları küçük çocukların erişiminden uzak tutun.

TIBBI CİHAZLAR

Kablosuz telefonlar da dahil olmak üzere, telsiz sinyali yayan bir cihaz, yeterli ölçüde korunmayan tıbbi cihazların işlevine engel olabilir. Harici radyo enerjisine karşı yeterli koruması olup olmadığını öğrenmek için bir doktora veya tıbbi cihazın üreticisine danışın.

İMPLANTE TIBBI CİHAZLAR

Olası parazitlenmeyi önlemek için, implante tıbbi cihaz üreticileri (kalp pilleri, insülin pompaları ve nörostimülatörler gibi) kablosuz cihaz ile tıbbi cihaz arasında en az 15,3 santimetre (6 inç) mesafe olmasını önermektedir. Bu tür cihazlar taşıyan kişiler:

- Kablosuz cihazı her zaman tıbbi cihazdan 15,3 santimetreden (6 inç) daha uzakta tutun.
- Kablosuz cihazı göğüs cebinde taşımamalıdır.
- Kablosuz cihazı tıbbi cihaz olmayan kulağa tutmalıdır.
- Parazitten şüpheleniliyorsa kablosuz cihazı kapatmalıdır.
- İmplante tıbbi cihazlarla ilgili olarak üreticinin talimatlarını izlemelidir.

Kablosuz cihazı implante tıbbi cihazla birlikte kullanma konusunda sorularınız varsa sağlık uzmanınıza başvurun.

İŞİTME



Uyarı: Kulaklık kullandığınızda, dış sesleri duyma yeteneğiniz etkilenebilir. Güvenliğinizin tehlikeye girebileceği durumlarda kulaklık kullanmayın.

Bazı kablosuz cihazlar bazı işitme cihazlarının çalışmasına engel olabilir.

CIHAZINIZI ZARARLI İÇERIKTEN KORUMA

Cihazınız virüslere ve diğer zararlı içeriğe maruz kalabilir. Aşağıdaki önlemleri alın:

- Mesajları açarken dikkatli olun. Mesajlar kötü amaçlı yazılım içerebilir ya da cihazınıza veya bilgisayarınıza zarar verebilir.
- Bağlantı isteklerini kabul ederken veya internette gezinirken dikkatli olun. Güvenmediğiniz kaynaklardan gelen Bluetooth® bağlantılarını kabul etmeyin.
- Bağlı herhangi bir bilgisayara antivirüs ve diğer güvenlik yazılımlarını yükleyin.
- Önceden yüklenmiş yer imlerine ve üçüncü taraf internet sitelerine ait bağlantılara erişmeniz durumunda gerekli önlemleri alın. HMD Global, bu tür siteler için herhangi bir onay vermemekte veya sorumluluk almamaktadır.

ARAÇLAR

Telsiz sinyalleri, araçlara doğru bir şekilde monte edilmemiş veya yeterli ölçüde korunmayan elektronik sistemleri etkileyebilir. Ayrıntılı bilgi için aracınızın veya ekipmanının üreticisiyle görüşün. Cihazın bir araca montajı yalnızca yetkili personel tarafından yapılmalıdır. Hatalı montaj tehlikeli olabilir ve garantiyi geçersiz kılar. Aracınızdaki her türlü kablosuz cihaz ekipmanının doğru bir biçimde monte edilip edilmediğini ve sorunsuz çalışıp çalışmadığını düzenli olarak kontrol edin. Yanıcı veya patlayıcı maddeleri cihazla, cihazın parçaları veya donanımlarıyla aynı yerde bulundurmeyin. Cihazınızı veya aksesuarları hava yastığı bölgesine koymayın.

POTANSİYEL PATLAMA TEHLİKESİ OLAN ORTAMLAR

Benzin pompalarının yakını gibi patlamaya elverişli ortamlarda cihazınızı kapatın. Kıvılcıklar yaralanma ve hatta ölüme yol açan patlamaya veya yangına neden olabilir. Benzin bulunan alanlarda; kimyasal tesislerde veya patlama işlemlerinin yapıldığı yerlerdeki kısıtlamalara dikkat edin. Patlayıcı madde içeren bölgeler açık şekilde belirtilmeyebilir. Bunlar genellikle araç motorunuzu kapatmanızın önerildiği, gemilerde güverte altı, kimyasal aktarım veya depolama tesisleri ve ortamında tanecik, toz, metal tozu gibi partiküller veya kimyasal maddeler içeren yerlerdir. Bu cihazın sıvı petrol gazı (örneğin, propan ve bütan) kullanan araçların yakınlarında güvenle kullanılıp kullanılmayacağını araç üreticilerinden öğrenin.

SERTİFİKASYON BİLGİLERİ

Bu mobil cihaz radyo dalgalarına maruz kalma kurallarına uygundur.

Mobil cihazınız bir radyo vericisi ve alıcısıdır. Bu cihaz, bağımsız bir bilimsel kuruluş olan ICNIRP'nin yayınladığı uluslararası kuralların önerdiği radyo dalgalarına maruz kalma sınırlarını (radyo frekansı elektromanyetik alanları) aşmayacak şekilde tasarlanmıştır. Söz konusu

kurallar, tüm kişilere yaş ya da sağlık durumlarından bağımsız olarak koruma sağlayacak şekilde tasarlanmış önemli güvenlik sınırları içermektedir. Maruz kalma ile ilgili kurallar, cihaz iletim yaparken başa veya vücuda bıraktığı radyo frekansı (RF) gücü miktarını yansıtan Özel Massetme Oranı'na (SAR) göre oluşturulmuştur. ICNIRP'nin mobil cihazlar için SAR sınırı ortalama olarak on gramlık doku üzerinde 2,0 watt/kilogram (W/kg) olarak hesaplanmıştır.

SAR testleri, cihaz tüm frekans bantlarında onaylı en yüksek güç düzeyinde sinyal iletirken, standart çalışma konumlarında gerçekleştirilmiştir.

Bu cihaz başa dayalı kullanıldığında veya vücuttan en az 1,5 santimetre (5/8 inç) uzakta tutulduğunda RF'ye maruz kalma koşullarına uygundur. Taşıma kılıfları, kemer klipsleri veya vücut üzerinde taşımak için kullanılan diğer biçimdeki tutucular kullanıldığında, bu tutucular metal içermemelidir ve cihazı vücudunuzdan yukarıda belirtilen mesafe kadar uzak tutmalıdır.

Veri veya mesaj göndermek için iyi bir şebeke bağlantısı gerekir. Gönderme işlemi bağlantı olana kadar gecikebilir. Gönderme işlemi bitene kadar uzaklık talimatlarına uyun.

Genel kullanım sırasında, SAR değerleri genellikle yukarıda belirtilen değerlerin oldukça altındadır. Bunun nedeni, sistem verimliliğinin artırılması ve şebekedeki kesintilerin en aza indirilmesi amacıyla, çağrı için tam güce ihtiyaç duyulmadığında mobil cihazınızın çalışma gücünün otomatik olarak azaltılmasıdır. Daha düşük güç çıkışı, daha düşük SAR değeri demektir.

Cihaz modelleri farklı sürümlere ve bir değerden fazlasına sahip olabilir. Zaman içinde bileşen ve tasarım değişiklikleri yapılabilir ve bazı değişiklikler SAR değerlerini etkileyebilir.

Daha fazla bilgi için, www.sar-tick.com adresine gidin. Sesli arama yapmasanız da mobil cihazlar sinyal iletir.

Dünya Sağlık Örgütü (WHO), mevcut bilimsel bilgilerin mobil cihazlar kullanılırken herhangi bir özel önlem alınması gerektiği yönünde bir bulgu yoktur. Bu sinyallere daha az maruz kalmak istiyorsanız Dünya Sağlık Örgütü size kullanımını sınırlamanızı ve cihazı başınız ve vücudunuzdan uzak tutmak için ahizesiz bir kit kullanmanızı önermektedir. RF maruziyeti hakkında daha fazla bilgi, açıklama ve tartışmalar için WHO web sitesini ziyaret edin: www.who.int/health-topics/electromagnetic-fields#tab=tab_1.

Cihazın maksimum SAR değeri için lütfen www.hmd.com/sar adresine bakın.

DIJITAL HAK YÖNETİMİ HAKKINDA

Bu cihazı kullanırken telif hakları da dahil olmak üzere tüm yasalara uyun, yerel örf ve adet kurallarına ve başkalarının gizlilik hakkı ile yasal haklarına riayet edin. Telif hakkı koruması, fotoğrafları, müzik parçalarını ve diğer içerikleri kopyalamanızı, aktarmanızı veya bunlar üzerinde değişiklik yapmanızı engelleyebilir.

COPYRIGHTS AND OTHER NOTICES

Copyrights

The availability of products, features, apps and services may vary by region. For more info, contact your dealer or your service provider. This device may contain commodities, technology

or software subject to export laws and regulations from the US and other countries. Diversion contrary to law is prohibited.

The contents of this document are provided "as is". Except as required by applicable law, no warranties of any kind, either express or implied, including, but not limited to, the implied warranties of merchantability and fitness for a particular purpose, are made in relation to the accuracy, reliability or contents of this document. HMD Global reserves the right to revise this document or withdraw it at any time without prior notice.

To the maximum extent permitted by applicable law, under no circumstances shall HMD Global or any of its licensors be responsible for any loss of data or income or any special, incidental, consequential or indirect damages howsoever caused.

Reproduction, transfer or distribution of part or all of the contents in this document in any form without the prior written permission of HMD Global is prohibited. HMD Global operates a policy of continuous development. HMD Global reserves the right to make changes and improvements to any of the products described in this document without prior notice.

HMD Global does not make any representations, provide a warranty, or take any responsibility for the functionality, content, or end-user support of third-party apps provided with your device. By using an app, you acknowledge that the app is provided as is.

Downloading of maps, games, music and videos and uploading of images and videos may involve transferring large amounts of data. Your service provider may charge for the data transmission. The availability of particular products, services and features may vary by region. Please check with your local dealer for further details and availability of language options.

Certain features, functionality and product specifications may be network dependent and subject to additional terms, conditions, and charges.

All specifications, features and other product information provided are subject to change without notice.

HMD Global Privacy Policy, available at <http://www.hmd.com/privacy>, applies to your use of the device.

HMD Global Oy is the exclusive licensee of the Nokia brand for phones & tablets. Nokia is a registered trademark of Nokia Corporation.

The Bluetooth word mark and logos are owned by the Bluetooth SIG, Inc. and any use of such marks by HMD Global is under license.

Bu ürün açık kaynak kodlu yazılımlar içerir. İlgili telif hakkı ve diğer bildirimler, izinler ve onaylar için ana ekranda*#6774# kodunu tuşlayın.