

NOKIA

Nokia 110 (2024)

Посібник користувача

Зміст

1	Цей посібник користувача	4
2	Початок роботи	5
	Клавiші та частини	5
	Підготовка та ввімкнення телефону	6
	Заряджання вашого пристрою	10
	Клавіатура	11
3	Дзвінки, контакти й повідомлення	12
	Дзвінки	12
	Контакти	12
	Надсилання повідомлень	13
4	Персоналізація телефону	14
	Змінення тонів	14
	Змінення вигляду головного екрана	14
	Профілі	14
	Додавання ярликів	15
	Термін служби акумуляторної батареї	15
	Доступність	16
	Ремонтопридатність	17
5	Камера	18
	Фотографії та відео	18
6	Годинник, календар і калькулятор	19
	Установлення дати та часу вручну	19
	Будильник	19
	Календар	19
	Калькулятор	19

7 Очищення телефону	21
Відновлення заводських налаштувань	21
8 Інформація про виріб і техніку безпеки	22
Заради власної безпеки	22
Екстрені дзвінки	25
Догляд за пристроєм	25
Утилізація	26
Символ перекресленої корзини з колесами	27
Інформація про акумулятор і зарядний пристрій	27
Малі діти	28
Нікель	29
Медичне обладнання	29
Імплантовані медичні пристрої	29
Слух	29
Захист пристрою від шкідливого вмісту	29
Автомобілі	30
Потенційно вибухонебезпечні середовища	30
Інформація щодо сертифікації	30
Технологія керування цифровими правами	31
Інформація про авторські права та інші повідомлення	32

1 Цей посібник користувача

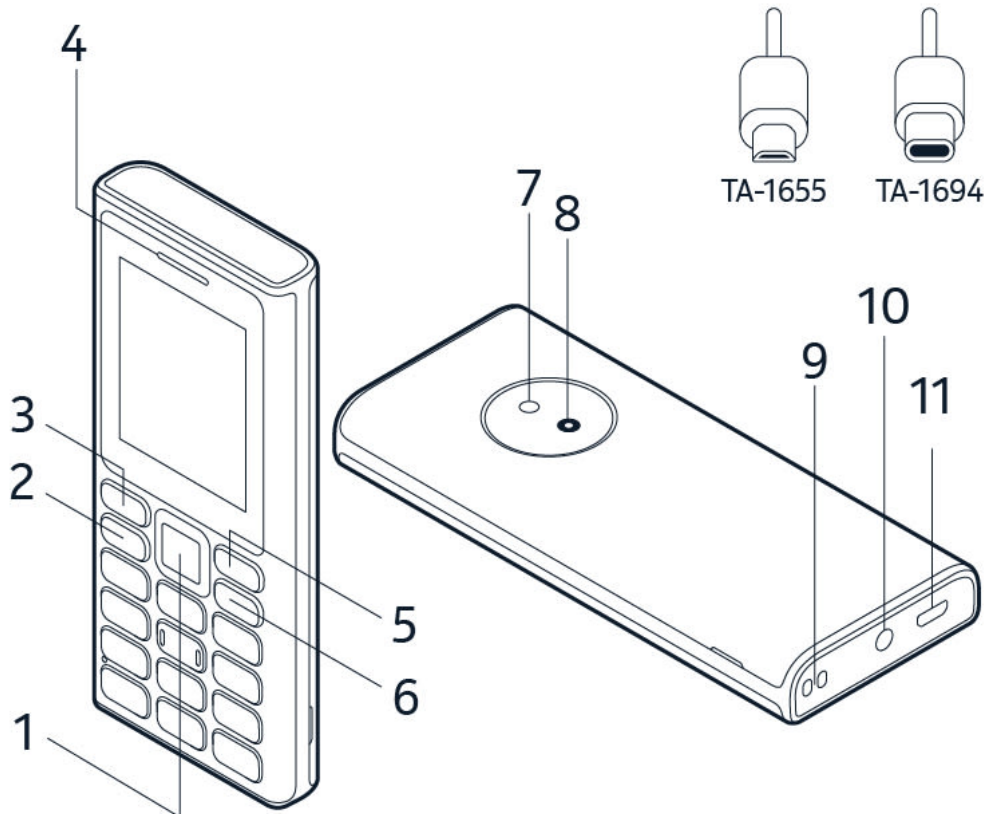


Важливо. Перш ніж користуватися пристроєм, ознайомтеся з важливою інформацією про безпечне використання пристрою й акумулятора в брошурі "Інформація про виріб і техніку безпеки". Про початок роботи з новим пристроєм читайте в посібнику користувача.

2 Початок роботи

КЛАВІШІ ТА ЧАСТИНИ

Ваш телефон



Цей посібник користувача призначено для такої моделі: TA-1655 і TA-1694.

- | | |
|--------------------------------|------------------------------|
| 1. Клавiша прокручування | 7. Ліхтарик |
| 2. Клавiша виклику | 8. Камера |
| 3. Ліва клавiша вибору | 9. Слот для кріплення шнурка |
| 4. Динамік/гучномовець | 10. Гніздо для гарнітури |
| 5. Права клавiша вибору | 11. Гніздо USB |
| 6. Клавiша живлення/завершення | |

Деякі аксесуари, згадані в цьому посібнику користувача, наприклад зарядний пристрій, гарнітура або кабель передавання даних, можуть продаватися окремо.



Примітка. Ви можете налаштувати телефон на запит коду безпеки, щоб захистити вашу конфіденційність і особисті дані. Виберіть **Меню** > **⚙️** > **Захист** > **Блокування клавiш** > **Код захисту**. Придумайте код із 5–8 цифр і виберіть **ОК** > **Увімк**. Обов'язково запам'ятайте цей код, оскільки компанія HMD Global не зможе визначити або обійти його.

Компоненти, гнізда та магнітне поле

Не приєднуйте вироби, які створюють вихідний сигнал, оскільки це може пошкодити пристрій. Не приєднуйте жодних джерел напруги до гнізда аудіо. Приєднуючи до гнізда аудіо зовнішній пристрій або гарнітуру, не ухвалені для використання з цим пристроєм, звертайте особливу увагу на рівень гучності.

Деякі компоненти пристрою намагнічені, тому він може притягувати металеві предмети. Не тримайте кредитні картки або інші картки з магнітною смугою поруч із пристроєм протягом тривалого часу, оскільки це може призвести до пошкодження карток.

ПІДГОТОВКА ТА ВВІМКНЕННЯ ТЕЛЕФОНУ

- ⚠ **Примітка.** Попередньо встановлене системне програмне забезпечення та програми використовують значну частину пам'яті.

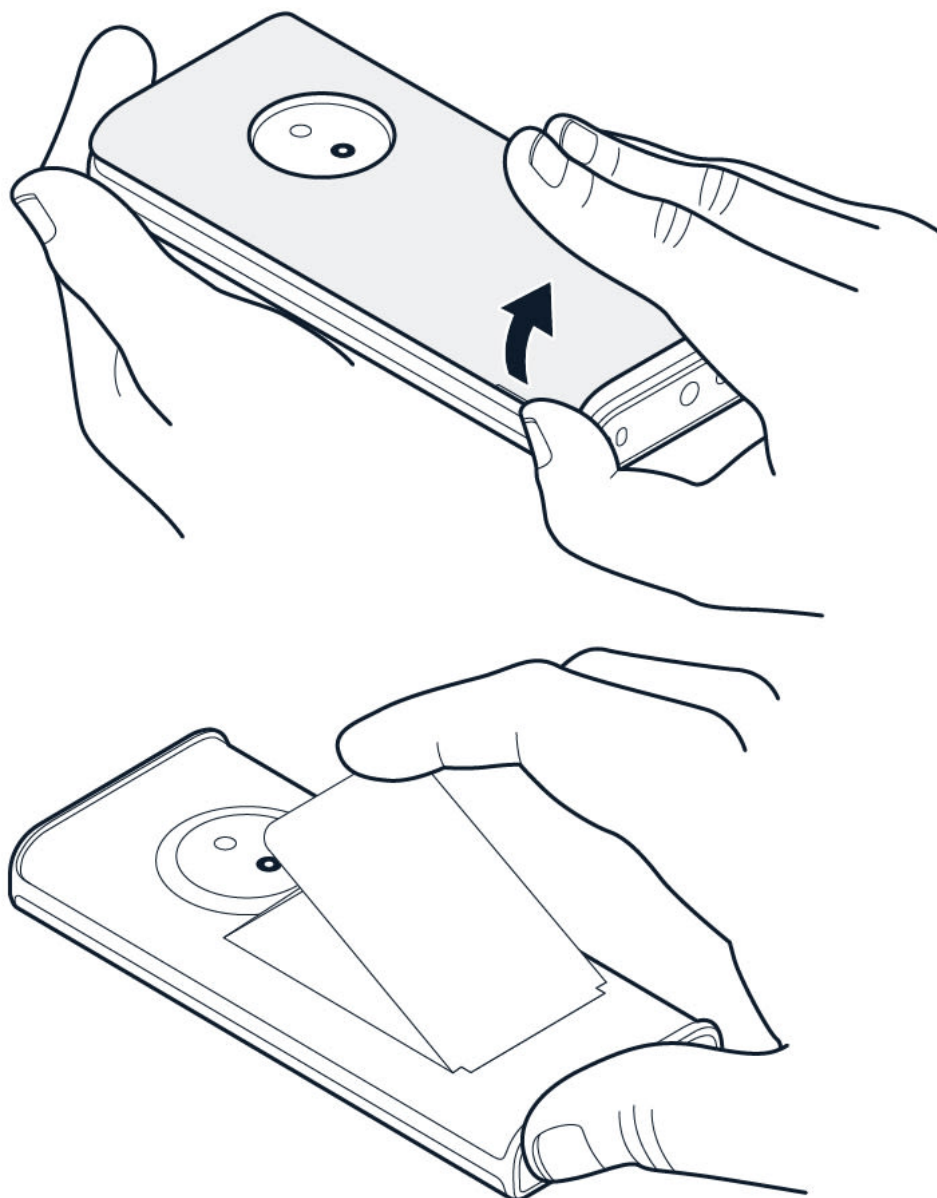
Міні-SIM-картка



Увага! Цей пристрій призначений для використання лише з міні-SIM-карткою. Використання несумісної SIM-картки може призвести до пошкодження карки або пристрою, а також даних, збережених на карті.

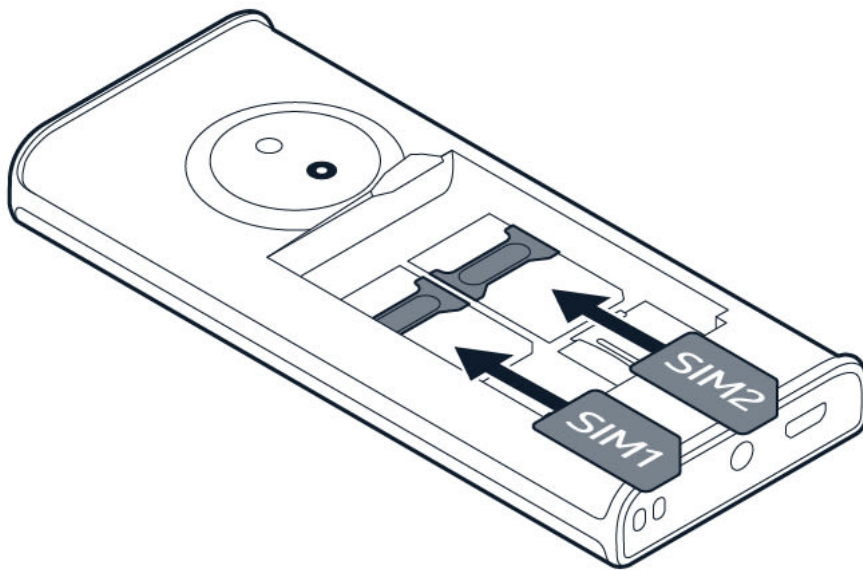
- ⚠ **Примітка.** Перш ніж зняти панелі, вимкніть пристрій і від'єднайте від нього зарядний пристрій і будь-які інші пристрої. Не торкайтеся електронних компонентів під час заміни панелей. Завжди зберігайте та використовуйте пристрій з усіма прикріпленими панелями.

Відкриття задньої панелі



1. Вставте ніготь у невелике заглиблення на бічній поверхні телефону, підколупніть і зніміть панель.
2. Якщо в телефон вставлено акумулятор, вийміть його.

Установлення SIM-карти

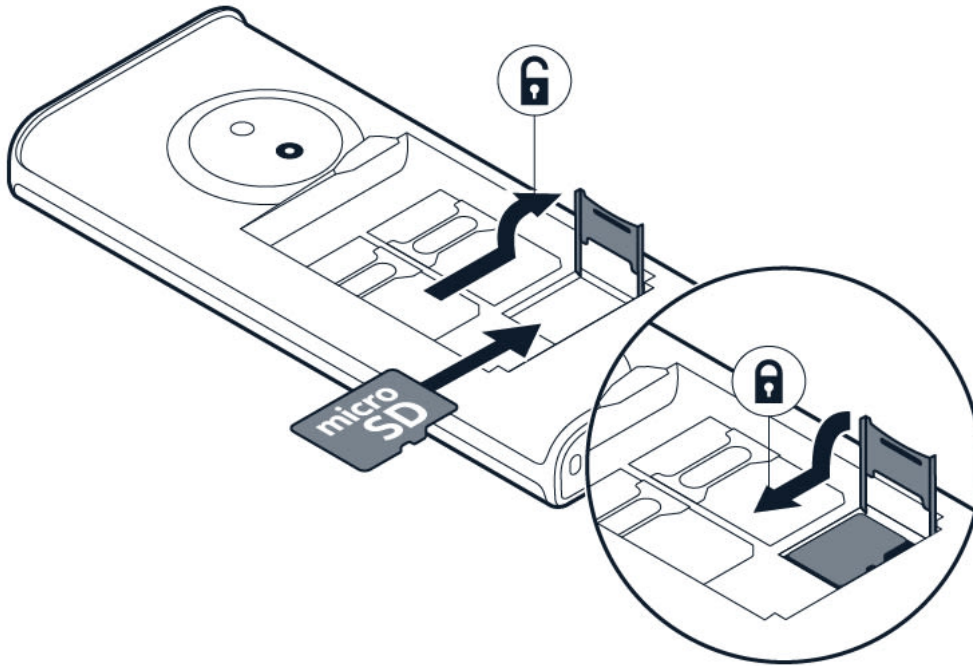


1. Вставте ніготь у невелике заглиблення на бічній поверхні телефону, підколупніть і зніміть панель.
2. Якщо в телефон вставлено акумулятор, вийміть його.
3. Вставте SIM-карту в гніздо для SIM-карти контактами донизу.
4. Вставте другу SIM-картку в гніздо SIM2. Коли пристрій не використовується, одночасно доступні обидві SIM-карти. Коли одна SIM-карта активна, наприклад, використовується для здійснення виклику, друга може бути недоступна.
5. Установіть акумулятор на місце.
6. Установіть задню панель на місце.



Порада. Щоб дізнатися, чи може ваш телефон використовувати 2 SIM-карти, перегляньте етикетку на упаковці. Якщо на ярлику є 2 коди IMEI, у вас телефон на дві SIM-картки.

Установлення карти пам'яті



1. Вставте картку пам'яті в призначене для неї гніздо.
2. Установіть акумулятор на місце.
3. Установіть задню панель на місце.

Використовуйте лише сумісні картки пам'яті, схвалені для використання із цим пристроєм. Використання несумісних карток може призвести до пошкодження картки та пристрою, а також даних, збережених на картці.



Важливо. Не виймайте картку пам'яті, якщо вона використовується якоюсь програмою. Це може призвести до пошкодження картки пам'яті та пристрою, а також даних, збережених на картці.



Порада. Використовуйте швидку карту пам'яті microSD об'ємом до 32 ГБ від відомого виробника.



Примітка: Попередньо встановлені програми та системне програмне забезпечення використовують значну частину пам'яті.

Увімкнення телефону

Натисніть і утримуйте .

ЗАРЯДЖАННЯ ВАШОГО ПРИСТРОЮ

Акумулятор частково заряджений на заводі, але перед використанням пристрою вам може знадобитися зарядити його знову.

Зарядження акумулятора

1. Вставте зарядний пристрій у настінну розетку.
2. Підключіть зарядний пристрій до пристрою.

Не перезаряджайте акумулятор: Після завершення зарядження пристрою спочатку від'єднайте зарядний пристрій від пристрою, а потім від електричної розетки.

Не перевантажуйте акумулятор: не допускайте падіння заряду акумулятора нижче 20% або використання його, доки він не розрядиться та не вимкнеться.

Якщо акумулятор повністю розряджений, може минути кілька хвилин, перш ніж відобразиться індикатор зарядження.



Порада. Ви можете використовувати зарядку через USB, коли розетки немає. Ефективність зарядження за допомогою USB може значно різнитися. Перш ніж почнеться зарядження та пристрій почне функціонувати, пройде певний час.

Модель зарядного пристрою

Для країн ЄС: використовуйте пристрій лише з оригінальною акумуляторною батареєю BL-25AA. Заряджайте пристрій за допомогою зарядного пристрою HAC-18. Тип штекера зарядного пристрою може відрізнятись. Компанія HMD Global може пристосувати до використання з цим пристроєм додаткові моделі акумуляторів і зарядних пристроїв.

З екологічних міркувань у комплекті немає зарядного пристрою. Цей пристрій можна заряджати за допомогою більшості USB-адаптерів живлення та кабелю з роз'ємом USB Type-C. Використовуйте лише ті зарядні пристрої та кабелі, які відповідають вимогам чинного законодавства вашої країни, а також міжнародним і регіональним стандартам безпеки, щоб уникнути ризику пошкодження майна або травм. Потужність, що подається зарядним пристроєм, повинна становити від мінімум 2 Вт до максимум 5 Вт — для забезпечення максимальної швидкості зарядження.

Ваш пристрій підтримує кабель USB-C. Ви також можете заряджати пристрій від комп'ютера за допомогою USB-кабелю, але це може зайняти більше часу.

Для інших країн: заряджайте свій пристрій за допомогою зарядного пристрою HAD-005. Компанія HMD Global може пристосувати до використання з цим пристроєм додаткові моделі акумуляторів і зарядних пристроїв. Тривалість зарядження залежить від можливостей пристрою. Деякі аксесуари, згадані в цьому посібнику користувача, наприклад зарядний пристрій, гарнітура або кабель передавання даних, можуть продаватися окремо.

Коли зарядний пристрій не входить до комплекту продажу, заряджайте свій пристрій за допомогою кабелю для передачі даних (входить у комплект) та USB-адаптера живлення

(може продаватися окремо). Ви можете використовувати сторонні кабелі та адаптери живлення, які відповідають стандарту USB 2.0 або новішим стандартам, а також чинним нормам вашої країни та міжнародним і регіональним стандартам безпеки. Інші адаптери можуть не відповідати вимогам безпеки, і їх використання може становити ризик пошкодження майна або отримання травм. Рекомендується використовувати адаптер живлення із вхідними параметрами 100–240 В~50/60 Гц 0,1 А та вихідними — 5 В/1 А для оптимальної зарядки вашого пристрою.

КЛАВІАТУРА

Використання клавiш телефона

- Щоб переглянути програми та функції телефона, на головному екрані виберіть **Меню**.
- Щоб перейти до програми або функції, натисніть клавішу прокручування вгору, униз, ліворуч або праворуч. Щоб відкрити програму або вибрати функцію, натисніть клавішу прокручування.
- Щоб повернутися до головного екрана, натисніть клавішу завершення.
- Щоб змінити рівень гучності телефона під час виклику або прослуховування радіо, натисніть клавішу прокручування ліворуч або праворуч.

Блокування клавіатури

Щоб запобігти випадковому натисканню клавiш, заблокуйте клавіатуру: виберіть **Іти до** > **Блок. клавiші**. Щоб розблокувати клавіатуру, натисніть клавішу завершення та виберіть **Розбл.**

Введення тексту за допомогою клавіатури

Натискайте клавішу, доки не з'явиться потрібна літера.

Щоб ввести пробіл, натисніть клавішу 0.

Щоб ввести спеціальний символ або розділовий знак, натисніть клавішу із зірочкою. Якщо використовується словник, натисніть і утримуйте клавішу #.

Щоб переключитися між регістром символів або ввести число, кілька разів натисніть клавішу #.

3 Дзвінки, контакти й повідомлення

ДЗВІНКИ

Здійснення дзвінка

Дізнайтесь, як здійснити дзвінок за допомогою нового телефону.


1. Введіть номер телефону. Щоб ввести знак +, який використовується для міжнародних дзвінків, двічі натисніть *.
2. Натисніть клавішу дзвінка. Якщо відобразиться запит, виберіть потрібну SIM-картку.
3. Щоб завершити дзвінок, натисніть клавішу завершення.

Відповідь на дзвінок


Натисніть .

КОНТАКТИ

Додавання контакту


1. Виберіть **Меню** >  > **Додати контакт**.
2. Виберіть, де потрібно зберегти контакт.
3. Введіть ім'я та номер.
4. Виберіть **Добре**.

Збереження контакту з журналу дзвінків

1. Виберіть **Меню** >  > **Пропущені дзвінки**, **Отримані дзвінки** або **Набрані номери** залежно від того, звідки потрібно зберегти контакт.
2. Перейдіть до номера, який потрібно зберегти, виберіть **Опції** > **Зберегти**, а потім виберіть, де потрібно зберегти контакт.
3. Введіть ім'я контакту, перевірте правильність номера телефону й виберіть **ОК**.


Телефонування контакту

Ви можете зателефонувати контакту безпосередньо зі списку контактів.

1. Виберіть **Меню** > .
2. Виберіть **Імена** та перейдіть до контакту, якому потрібно зателефонувати.
3. Натисніть клавішу дзвінка.

НАДСИЛАННЯ ПОВІДОМЛЕНЬ


Написання та надсилання повідомлень

1. Виберіть **Меню** >  > **Створити повідомлення**.
2. Напишіть повідомлення.
3. Виберіть **Опції** > **Надіслати**. Якщо відобразиться запит, виберіть потрібну SIM-картку.
4. Введіть номер телефону або виберіть **Пошук** і одержувача зі списку контактів.

4 Персоналізація телефону

ЗМІНЕННЯ ТОНІВ


Установлення нових тонів

1. Виберіть **Меню** >  > **Установки тону**.
2. Виберіть тон, який потрібно змінити, і виберіть SIM-картку, для якої його потрібно змінити, якщо буде запропоновано.
3. Перейдіть до потрібного тону й виберіть **Добре**.

ЗМІНЕННЯ ВИГЛЯДУ ГОЛОВНОГО ЕКРАНА


Вибір нових шпалер

Ви можете змінити фон головного екрана.

1. Виберіть **Меню** >  > **Установки дисплея** > **Шпалери**.
2. Виберіть потрібні шпалери.
3. Виберіть положення шпалер на головному екрані.


Відображення дати та часу

Ви можете вибрати, чи потрібно відображати дату та час на головному екрані телефону.

Виберіть **Меню** >  > **Установки часу** > **Відображ. часу та дати** > **Показ. годинник**.

Щоб телефон автоматично оновлював час, увімкніть функцію **Автом. оновлення дати та часу**. Необхідно перезапустити телефон, щоб зміни почали діяти.



Порада. Ви також можете налаштувати телефон так, щоб він показував час навіть у режимі очікування. Виберіть **Меню** >  > **Устан. дисплея** > **Екран очікування** > **Увімкнути**.

ПРОФІЛІ

Персоналізація режимів

Є кілька режимів, які можна використовувати в різних ситуаціях. Наприклад, режим "Без звуку" стане в нагоді тоді, коли звук не потрібен, а режим "Голосно" — в шумному середовищі.

Для режимів існують й інші налаштування.

1. Виберіть **Меню** > **⚙️** > **Режими**.
2. Виберіть потрібний режим і **Персоналізація**.

Для кожного режиму можна визначити тон дзвінка та його гучність, сигнали повідомлень та інші налаштування.

ДОДАВАННЯ ЯРЛИКІВ

Ви можете додати ярлики для різних програм і налаштувань на головний екран.

Змінення налаштувань меню "Іти до"

У лівому нижньому куті головного екрана є меню **Іти до** з ярликами для різних програм і налаштувань. Виберіть потрібні ярлики.

1. Виберіть **Меню** > **⚙️** > **Перейти до настройок** > **Вибрати опції**.
2. Перейдіть до кожного ярлика, який потрібно додати до списку **Іти до**, і виберіть **Познач.**.
3. Виберіть **Готово** > **Так**, щоб зберегти зміни.

Ви також можете змінити порядок елементів у списку **Іти до**.

1. Виберіть **Упорядкувати**.
2. Перейдіть до елемента, який потрібно перемістити, виберіть **Перемістити**, потім виберіть кінцеве розташування.
3. Виберіть **Назад** > **Добре**, щоб зберегти зміни.

ТЕРМІН СЛУЖБИ АКУМУЛЯТОРНОЇ БАТАРЕЇ

Енергозбереження

Якщо можливо:

- Вибірково використовуйте мережеві підключення для економії енергії: Вмикайте Bluetooth лише тоді, коли це потрібно.
- Для підключення до інтернету використовуйте Wi-Fi, а не передачу мобільних даних.
- Якщо ви не плануєте здійснювати або приймати дзвінки, увімкніть режим «у літаку».

Режим «у літаку» вимикає з'єднання з мобільною мережею та відключає бездротові функції вашого пристрою.

ДОСТУПНІСТЬ

Збільшити розмір тексту

Ви можете змінити розмір тексту — зробити його більшим або меншим.

Залежно від моделі вашого пристрою, перейдіть до налаштувань системи або дисплею, щоб встановити параметри.

Дізнайтеся більше про функції доступності

Щоб дізнатися більше про функції доступності цього пристрою, відвідайте сайт Глобальної ініціативи зі звітності про доступність: <https://www.gari.info/findphones.cfm>

Примітка до аудіогіда онлайн

1. Щоб отримати доступ до онлайн-інструкції користувача, відвідайте вебсайт www.hmd.com/support. Знайдіть модель свого пристрою та відкрийте відповідну онлайн-інструкцію.
2. Увімкніть функцію озвучування тексту (text-to-speech) у вашому браузері або на пристрої, щоб екранний текст читався вголос.

Як активувати функцію озвучування тексту

Комп'ютери з Windows (версії Windows 10, 11 або новіші):

- Перейдіть у Налаштування > Спеціальні можливості (Windows 10) або Доступність (Windows 11).
- Виберіть «Оповідач» та увімкніть його, щоб активувати вбудованого екранного диктора.

У попередніх версіях Windows:

- Встановіть розширення для браузера, наприклад Speechify, щоб озвучувати веб-контент.

Mac®/macOS®:

- У Safari перейдіть до Редагування > Мова > Почати озвучення, щоб ваш Mac прочитав текст уголос.
- Щоб зупинити озвучення, перейдіть до Редагування > Мова > Зупинити озвучення.

Для докладної інструкції з увімкнення функції озвучення тексту на вашому пристрої або в браузері, зверніться до інструкції користувача вашого пристрою.

РЕМОНТОПРИДАТНІСТЬ

Варіанти самостійного ремонту

Підтримка самостійного ремонту доступна для певних пристроїв у вибраних країнах. Деталі доступні за посиланням www.hmd.com/self-repair.

5 Камера

ФОТОГРАФІЇ ТА ВІДЕО

Фотографування

1. Виберіть **Меню** > **Камера**.
2. Щоб збільшити або зменшити масштаб, натискайте клавішу прокручування вгору або вниз.
3. Щоб зробити фотографію, натисніть клавішу прокручування.

Щоб переглянути щойно зроблену фотографію, виберіть **Створити** > **Опції** > **Перегл. фотогр.** > **Зняті фотографії**.

Щоб переглянути всі фотографії, на головному екрані виберіть **Меню** > **Фотографії**.



Використовуйте спалах на безпечній відстані. Не спрямовуйте його на людей і тварин, які перебувають надто близько. Не закривайте спалах під час фотографування.

Записування відео

1. Щоб увімкнути відеокамеру, виберіть **Меню** > **Камера** > **Опц.** > **Відеокамера**.
2. Щоб розпочати записування, натисніть клавішу прокручування.
3. Щоб збільшити або зменшити масштаб, прокрутіть праворуч або ліворуч.
4. Щоб зупинити записування, натисніть клавішу прокручування.

Щоб переглянути щойно записане відео, виберіть на головному екрані **Меню** > **Відео**.

6 Годинник, календар і калькулятор


УСТАНОВЛЕННЯ ДАТИ ТА ЧАСУ ВРУЧНУ

Змінення дати та часу

1. Виберіть **Меню** > **Налаштування** > **Налаштування часу**.
2. Виберіть **Автоматичне оновлення дати та часу** > **Вимк.**.
3. Виберіть **Годинник** > **Установити час**, введіть час > **ОК**.
4. Виберіть **Налаштування дати**, введіть дату > **ОК**.

БУДИЛЬНИК


Налаштування сигналу будильника

1. Виберіть **Меню** >  > **Встанов.сигналу**.
2. Виберіть сигнал і встановіть потрібний час за допомогою клавіші прокручування.
3. Виберіть **Добре**.

Щоб сигнал будильника повторювався в певні дні, виберіть потрібний сигнал, виберіть **Повт. сигналу** > **Повт. сигналу**, а потім виберіть **Познач.** для кожного дня, коли має спрацювати сигнал. Виберіть **Готово** > **Так**.

КАЛЕНДАР


Додавання події календаря

1. Виберіть **Меню** > .
2. Перейдіть до потрібної дати й виберіть **Опції** > **Дод. нагадуван.**.
3. Введіть назву події та виберіть **ОК**.
4. Укажіть, чи потрібно додати сигнал будильника до події, і виберіть **ОК**.

КАЛЬКУЛЯТОР

Дізнайтеся, як додавати, віднімати, множити та ділити за допомогою калькулятора телефону.

Математичні обчислення

1. Виберіть **Меню** > .
2. Введіть перше число обчислення, за допомогою клавіші прокручування виберіть операцію, а потім введіть друге число.
3. Виберіть **Дорівн.**, щоб отримати результат обчислення.

Виберіть **Очист.**, щоб очистити поля з числами.

7 Очищення телефону

ВІДНОВЛЕННЯ ЗАВОДСЬКИХ НАЛАШТУВАНЬ

Відновлення початкових налаштувань

Ви можете відновити початкові заводські налаштування, але будьте обережні, оскільки в результаті цієї операції всі персональні налаштування та всі дані, збережені в пам'яті телефону, буде видалено.

Якщо Ви плануєте утилізувати свій телефон, Ви відповідаєте за видалення з нього всього особистого вмісту.

Щоб відновити початкові налаштування телефону та видалити всі дані, на головному екрані введіть ***#7370#**. Якщо відобразиться відповідний запит, введіть код захисту.

8 Інформація про виріб і техніку безпеки

ЗАРАДИ ВЛАСНОЇ БЕЗПЕКИ

Прочитайте ці прості вказівки. Недотримання їх може бути небезпечним та не відповідати місцевим законам і правилам. Щоб отримати подальшу інформацію, прочитайте повний посібник користувача.

ВИМИКАЙТЕ В ЗАБОРОНЕНИХ ЗОНАХ



Вимикайте пристрій у місцях, де користування мобільними пристроями заборонено або може становити перешкоди чи небезпеку, наприклад у літаках, лікарнях, поруч із медичним обладнанням, паливом, хімікатами або вибухонебезпечними зонами. Виконуйте всі відповідні інструкції в зонах обмеженого користування.

БЕЗПЕКА НА ДОРОЗІ — НАЙГОЛОВНІШЕ



Дотримуйтесь усіх місцевих законів. Під час руху завжди тримайте руки вільними для керування автомобілем. Під час керування автомобілем у першу чергу слід дбати про безпеку дорожнього руху.

ПЕРЕШКОДИ



Усі бездротові телефони можуть бути чутливими до перешкод, які можуть вплинути на їхню роботу.

АВТОРИЗОВАНЕ ОБСЛУГОВУВАННЯ



Якщо недоступний самостійний ремонт, то встановлювати ПО й ремонтувати цей пристрій можуть лише авторизовані спеціалісти. Дивіться більше інформації на www.hmd.com/self-repair.

АКУМУЛЯТОРИ, ЗАРЯДНІ ПРИСТРОЇ ТА ІНШІ АКСЕСУАРИ



Використовуйте лише акумулятори, зарядні пристрої та інші аксесуари, схвалені компанією HMD Global Oy для використання з цим пристроєм. Не приєднуйте несумісні вироби.

БЕРЕЖІТЬ ПРИСТРІЙ ВІД ВОЛОГИ



Якщо ваш пристрій є водостійким, перегляньте технічні характеристики пристрою та дізнайтеся, який ступінь захисту забезпечує його оболонка.

СКЛЯНІ ДЕТАЛІ



Пристрій або його екран виготовлені зі скла. Це скло може розбитися, якщо пристрій упаде на тверду поверхню чи зазнає сильного удару. Припиніть використання пристрою, доки скло не буде замінено.

ОБЕРІГАЙТЕ СЛУХ



Щоб захистити слух, не використовуйте високий рівень гучності протягом тривалого часу. Будьте обережні, тримаючи пристрій поблизу вуха під час використання гучномовця.

ЕКСТРЕНІ ДЗВІНКИ



Важливо. Неможливо гарантувати зв'язок за будь-яких умов. Ніколи повністю не покладайтеся на будь-який бездротовий телефон у разі особливо важливих викликів (наприклад, для виклику швидкої допомоги).

Перш ніж здійснити виклик:

- Увімкніть телефон.
 - Якщо екран телефону та клавіші заблоковано, розблокуйте їх.
 - Перейдіть у місце з достатньою потужністю сигналу.
1. Натискайте клавішу завершення, доки не відобразиться головний екран.
 2. Введіть офіційний номер виклику екстреної служби, дійсний у місцевості, де Ви зараз перебуваєте. У різних місцевостях екстрені номери різняться.
 3. Натисніть клавішу дзвінка.
 4. Надайте необхідну інформацію якомога точніше. Не завершуйте виклик, не дочекавшись підтвердження.

Також може знадобитися виконати такі дії:

- Вставте SIM-картку в телефон.
- Якщо телефон запитує PIN-код, введіть офіційний номер виклику екстреної служби, дійсний у місцевості, де Ви зараз перебуваєте, і натисніть клавішу дзвінка.
- Вимкніть активовані в телефоні обмеження дзвінків, наприклад заборону дзвінків, фіксований набір або закриту групу користувачів.

ДОГЛЯД ЗА ПРИСТРОЄМ

Обережно поведіться із пристроєм, акумулятором, зарядним пристроєм і аксесуарами. Наведені далі рекомендації допоможуть гарантувати належну роботу пристрою.

- Оберегайте пристрій від вологи. Атмосферні опади, волога та різні рідини можуть містити мінерали, які призводять до корозії електронних схем.
- Не використовуйте та не зберігайте пристрій у запиленіх і брудних місцях.
- Не зберігайте пристрій у місцях із високою температурою. Високі температури можуть пошкодити пристрій і акумулятор.
- Не зберігайте пристрій у місцях із низькою температурою. Коли пристрій після охолодження нагрівається до своєї нормальної температури, усередині може утворитися волога, що може

- призвести до пошкодження.
- Не відкривайте пристрій способами, не описаними в посібнику користувача.
- Несанкціоновані зміни можуть призвести до пошкодження пристрою та можуть порушувати нормативні положення щодо радіопристроїв.
- Не кидайте, не бийте та не трусіть пристрій і акумулятор. Недбала експлуатація пристрою може призвести до його виходу з ладу.
- Для очищення поверхні пристрою користуйтеся тільки м'якою, чистою та сухою тканиною.
- Не фарбуйте пристрій. Фарба може порушити належне функціонування.
- Тримайте пристрій подалі від магнітів і магнітних полів.
- Щоб захистити важливі дані, зберігайте їх щонайменше у двох різних місцях, наприклад на пристрої, картці пам'яті чи комп'ютері, або записуйте їх на папері.

Під час тривалого використання пристрій може нагріватися. У більшості випадків це нормально. Щоб запобігти надмірному нагріванню, пристрій може автоматично сповільнюватися, закривати програми, зупиняти заряджання та в разі потреби вимикатися. Якщо пристрій не працює належним чином, віднесіть його до найближчого авторизованого сервісного центру.

УТИЛІЗАЦІЯ



Завжди повертайте використані електронні вироби, акумулятори та пакувальні матеріали до спеціальних прийомних пунктів. Цим Ви допомагаєте запобігти неконтрольованій утилізації таких виробів і сприяєте повторному використанню матеріальних ресурсів. Електричні та електронні вироби містять багато цінних матеріалів, зокрема метали (наприклад, мідь, алюміній, сталь і магній) і дорогоцінні метали (наприклад, золото, срібло та паладій). Усі матеріали пристрою можна переробити в інші матеріали та енергію.

СИМВОЛ ПЕРЕКРЕСЛЕНОЇ КОРЗИНИ З КОЛЕСАМИ

Символ перекресленої корзини з колесами



Символ перекресленої корзини з колесами, зображений на виробі, акумуляторі, документації або упаковці, означає, що після завершення терміну експлуатації всі електричні та електронні вироби й акумулятори підлягають утилізації окремо від побутового сміття. Не забудьте спочатку видалити з виробу персональні дані. Не викидайте ці вироби разом із несорттованими міськими відходами: віднесіть їх у приймальний пункт для переробки. Щоб отримати інформацію про найближчий пункт переробки, зверніться до місцевого органу з утилізації відходів або прочитайте про програму повернення HMD та її доступність у вашій країні за адресою www.hmd.com/phones/support/topics/recycle.

ІНФОРМАЦІЯ ПРО АКУМУЛЯТОР І ЗАРЯДНИЙ ПРИСТРІЙ

Інформація про акумулятор і зарядний пристрій

Щоб перевірити, чи має ваш пристрій знімний, незнімний або замінний користувачем акумулятор, див. друкований посібник.

Пристрої зі знімним акумулятором Використовуйте пристрій тільки з оригінальним акумулятором. Акумулятор можна заряджати та розряджати сотні разів, але при цьому він поступово зношується. Якщо тривалість роботи акумулятора в режимах розмови й очікування стала помітно меншою, ніж зазвичай, замініть акумулятор.

Пристрої з незнімним акумулятором Не намагайтеся вийняти акумулятор, щоб не пошкодити пристрій. Акумулятор можна заряджати та розряджати сотні разів, але при цьому він поступово зношується. Якщо тривалість роботи в режимах розмови й очікування стала помітно меншою, ніж зазвичай, віднесіть пристрій до найближчого авторизованого сервісного центру, щоб замінити акумулятор.

Пристрої з акумулятором, який може замінити користувач Щоб замінити батарею, дотримуйтесь інструкцій HMD щодо самостійного ремонту або віднесіть пристрій до найближчого авторизованого сервісного центру. Щоб отримати більше інформації про самостійний ремонт, відвідайте www.hmd.com/self-repair.

Заряджайте пристрій за допомогою сумісного зарядного пристрою. Типи штекерів зарядних пристроїв можуть різнитися. Тривалість заряджання залежить від можливостей пристрою.

Безпечне використання акумулятора та зарядного пристрою

Після завершення заряджання від'єднайте зарядний пристрій від пристрою та вийміть його з розетки. Зауважте, що безперервне заряджання має тривати не довше 12 годин. Якщо повністю заряджений акумулятор не використовувати, він із часом розрядиться.

Екстремальні температури знижують ємність і тривалість роботи акумулятора. Щоб забезпечити оптимальну роботу пристрою, завжди зберігайте акумулятор при температурі від 15 до 25 °C (від 59 до 77 °F). Пристрій із дуже нагрітим або охолодженим акумулятором може тимчасово не працювати. Зауважте, що акумулятор може швидко розрядитися при низькій температурі, внаслідок чого пристрій може вимкнутися впродовж кількох хвилин. Виходячи на вулицю в холодну погоду, тримайте пристрій у теплі.

Дотримуйтеся місцевих законів. Якщо можливо, здавайте акумулятори на повторну переробку. Не викидайте акумулятори як побутове сміття.

Не піддавайте акумулятор впливу надзвичайно низького тиску повітря або не залишайте його під впливом надзвичайно високої температури, наприклад, не кидайте його у вогонь, оскільки це може призвести до вибуху батареї або витoku легкозаймистої рідини або газу.

Не розбирайте, не розрізайте, не роздавлюйте, не згинайте, не проколюйте та не пошкоджуйте іншим чином акумулятор. У разі протікання акумулятора будьте обережні, щоб рідина не попала в очі або на шкіру. Якщо це станеться, негайно промийте уражені ділянки водою або зверніться до лікаря. Не модифікуйте акумулятор, не намагайтеся вставити в нього сторонні об'єкти, не занурюйте у воду та не піддавайте його впливу води або інших рідин. Пошкоджені акумулятори можуть вибухнути.

Використовуйте акумулятор і зарядний пристрій лише за прямим призначенням. Неналежне використання та використання несхвалених або несумісних акумуляторів і зарядних пристроїв може спричинити ризик займання, вибуху або інші небезпеки, а також унаслідок цього можуть утратити чинність гарантія та дозволи щодо пристрою. Якщо ви вважаєте, що зарядний пристрій або акумулятор пошкоджено, віднесіть його до сервісного центру або в пункт продажу, де було придбано телефон, перш ніж продовжувати користуватися ним. Ніколи не користуйтеся пошкодженим акумулятором або зарядним пристроєм. Використовуйте зарядний пристрій лише в приміщенні. Не заряджайте пристрій під час грози.

Щоб від'єднати зарядний пристрій або аксесуар, тягніть за штепсель, а не за шнур.

Крім того, якщо ваш пристрій має знімний або замінюваний користувачем акумулятор, застосовується наступне:

- Завжди вимикайте пристрій і від'єднуйте зарядний пристрій, перш ніж знімати будь-які кришки або акумулятор.
- Якщо металевий об'єкт торкнеться металевих смужок на акумуляторі, може статися коротке замикання. Це може пошкодити акумулятор або інший об'єкт.

МАЛІ ДІТИ

Пристрій і його аксесуари не є іграшками. Вони можуть містити дрібні деталі. Зберігайте їх у місцях, недоступних для малих дітей.

НІКЕЛЬ

Поверхня цього пристрою не містить нікелю.

МЕДИЧНЕ ОБЛАДНАННЯ

Робота обладнання, що передає радіосигнали (зокрема бездротових телефонів), може перешкоджати нормальному функціонуванню медичного обладнання, що не має належного захисту. З питань належного захисту медичного обладнання від зовнішнього радіочастотного випромінювання необхідно проконсультуватися з лікарем або виробником відповідного обладнання.

ІМПЛАНТОВАНІ МЕДИЧНІ ПРИСТРОЇ

Виробники імплантованих медичних пристроїв рекомендують тримати бездротовий пристрій на відстані не менше 15,3 см від медичних пристроїв (таких як кардіостимулятори, інсулінові помпи та нейростимулятори), щоб уникнути перешкод у їхній роботі. Особи, які мають подібні пристрої, повинні:

- завжди тримати бездротовий пристрій на відстані понад 15,3 см (6 дюймів) від медичного пристрою;
- не носити бездротовий пристрій у нагрудній кишені;
- тримати бездротовий пристрій біля вуха, протилежного до боку розміщення медичного пристрою;
- вимикати бездротовий пристрій за найменшої підозри про виникнення перешкод;
- виконувати інструкції виробника імплантованого медичного пристрою.

Якщо у вас виникли питання щодо використання бездротового пристрою з імплантованим медичним пристроєм, порадьтеся зі своїм лікарем.

СЛУХ



Попередження. Під час використання гарнітури спроможність чути зовнішні звуки може бути обмеженою. Не використовуйте гарнітуру в ситуаціях, коли це може зашкодити Вашої безпеці.

Деякі бездротові пристрої можуть створювати перешкоди окремим слуховим апаратам.

ЗАХИСТ ПРИСТРОЮ ВІД ШКІДЛИВОГО ВМІСТУ

Цей пристрій може зазнавати дії вірусів та іншого шкідливого вмісту. Дотримуйтеся зазначених нижче правил безпеки.

- Будьте обережні, відкриваючи повідомлення. Вони можуть містити шкідливе програмне забезпечення чи інший шкідливий вміст для пристрою або комп'ютера.
- Будьте обережні, приймаючи запити на підключення або переглядаючи Інтернет. Не приймайте підключення Bluetooth® від джерел, яким ви не довіряєте.
- Встановіть антивірусне та інше програмне забезпечення безпеки на будь-який підключений комп'ютер.
- Користуючись попередньо встановленими закладками та посиланнями на веб-сайти третіх осіб, дотримуйтеся належних правил безпеки. HMD Global не схвалює та не бере на себе жодної відповідальності за такі сайти.

АВТОМОБІЛІ

Радіосигнали можуть шкідливо діяти на неправильно встановлені або неналежно захищені електронні системи в автотранспортних засобах. Щоб отримати детальнішу інформацію, зверніться до виробника свого транспортного засобу або його обладнання. Установлення пристрою в автомобілі повинні проводити тільки авторизовані спеціалісти. Неправильне встановлення може бути небезпечним і призвести до анулювання гарантії. Регулярно перевіряйте належність установлення та функціонування всього обладнання бездротового пристрою у Вашому автомобілі. Не зберігайте та не переносьте вогнебезпечні або вибухові речовини в тих самих відділеннях, що і пристрій, його частини або аксесуари. Не розміщуйте свій пристрій або аксесуари в зоні розгортання повітряної подушки.

ПОТЕНЦІЙНО ВИБУХОНЕБЕЗПЕЧНІ СЕРЕДОВИЩА

Вимикайте пристрій, перебуваючи в потенційно вибухонебезпечному середовищі, наприклад поблизу бензозаправних насосів. Іскри можуть призвести до вибуху або пожежі, а в результаті — до травм або смерті. Дотримуйтесь обмежень у місцях, де є паливо, на хімічних підприємствах і в місцях, де проводяться вибухові роботи. Потенційно вибухонебезпечні середовища не завжди чітко позначені. Зазвичай це місця, де рекомендується вимикати двигун автомобіля, місця під палубою човнів, місця збереження та транспортування хімікатів і місця із повітрям, що містить хімікати або дрібні частинки. Дізнайтеся у виробника транспортного засобу, в якому використовується скраплений нафтовий газ (наприклад, пропан або бутан), чи безпечно використовувати цей пристрій поблизу такого транспортного засобу.

ІНФОРМАЦІЯ ЩОДО СЕРТИФІКАЦІЇ

Цей мобільний пристрій відповідає рекомендаціям щодо випромінювання радіохвиль.

Ваш мобільний пристрій випромінює та приймає радіохвилі. Він розроблений таким чином, щоб не перевищувати обмеження на випромінювання радіохвиль (радіочастотних електромагнітних полів), рекомендовані міжнародними вимогами від незалежної наукової

організації ICNIRP (Міжнародна комісія із захисту від неіонізуючої радіації). Ці вимоги мають значний запас надійності для гарантування безпеки всім особам незалежно від віку або стану здоров'я. Вимоги щодо випромінювання засновані на коефіцієнті питомого поглинання (Specific Absorption Rate, SAR), який є виразом обсягу потужності радіочастоти, що потрапила до голови або тіла під час випромінювання пристроєм сигналу. Обмеження коефіцієнта питомого поглинання у вимогах ICNIRP для мобільних пристроїв становить 2,0 Вт/кг на 10 грам живої тканини.

Вимірювання коефіцієнта питомого поглинання проводяться в стандартних робочих положеннях, коли пристрій випромінює найвищий сертифікований рівень енергії в усіх діапазонах частот.

Цей пристрій відповідає вимогам до радіочастот за умови використання поблизу голови або на відстані принаймні 1,5 см (8/5 дюйма) від тіла. Коли під час носіння працюючого пристрою на тілі використовується чохол, затискач або інший тип тримача, він не має містити металевих частин і має забезпечувати щонайменше вищезгадану відстань від тіла.

Для надсилання даних або повідомлень потрібне якісне з'єднання з мережею. Надсилання може затримуватися, якщо з'єднання недоступне. Доки надсилання не завершиться, дотримуйтеся інструкцій щодо відстані між пристроєм і тілом.

Під час експлуатації у звичайному режимі значення коефіцієнта питомого поглинання знаходяться на рівні значно нижчому, ніж вказано вище. Це пов'язано з тим, що з метою покращення ефективності системи та зменшення перешкод у мережі робоча потужність мобільного пристрою автоматично знижується, коли повна потужність не потрібна для виклику. Що нижча вихідна потужність, то нижче значення коефіцієнта питомого поглинання.

Різні моделі пристроїв можуть мати різні версії та більше одного значення. Час від часу компоненти та дизайн пристрою можуть змінюватись, що може впливати на значення коефіцієнта питомого поглинання.

Щоб дізнатися більше, відвідайте сторінку www.sar-tick.com. Зауважте, що мобільні пристрої можуть випромінювати сигнал навіть тоді, коли не здійснюється голосовий дзвінок.

Всесвітня організація з охорони здоров'я (World Health Organization, WHO) заявила, що наявні наукові дані не вказують на те, що під час використання мобільних пристроїв потрібні будь-які особливі заходи безпеки. Якщо Ви бажаєте знизити рівень впливу радіочастот, рекомендується обмежити використання мобільного пристрою або використовувати гарнітуру, яка дозволяє тримати пристрій на відстані від голови та тіла. Щоб отримати додаткову інформацію, пояснення й обговорення щодо радіочастотного опромінення, відвідайте веб-сайт ВОЗ за адресою www.who.int/health-topics/electromagnetic-fields#tab=tab_1.

Максимальне значення коефіцієнта питомого поглинання для цього пристрою див. на сторінці www.hmd.com/sar.

ТЕХНОЛОГІЯ КЕРУВАННЯ ЦИФРОВИМИ ПРАВАМИ

Користуючись цим пристроєм, дотримуйтеся усіх законів і поважайте місцеві звичаї, а також право на особисте життя та законні права інших осіб, включно з авторськими правами.

Захист авторських прав передбачає захист від копіювання, змінення або передавання фотографій, музичних файлів та іншого вмісту.

ІНФОРМАЦІЯ ПРО АВТОРСЬКІ ПРАВА ТА ІНШІ ПОВІДОМЛЕННЯ

Авторські права

Наявність виробів, функцій, програм і послуг залежить від регіону. Щоб отримати додаткову інформацію, зверніться до продавця пристрою або постачальника послуг. Цей виріб може містити товари, технології або програмне забезпечення, які регулюються експортним законодавством і нормативними актами США та інших країн. Відхилення, що суперечать законодавству, заборонені.

Зміст цього документа надається на умовах "як є". Крім передбачених чинним законодавством, не надаються жодні інші гарантії, прямо виражені або такі, що мають на увазі, зокрема неявні гарантії придатності до продажу та для визначеної мети, стосовно точності, достовірності та змісту цього документа. HMD Global залишає за собою право на перегляд цього документа та його анулювання в будь-який час без попереднього повідомлення.

У межах, дозволених чинним законодавством, за жодних обставин компанія HMD Global і будь-який з її ліцензіарів не несуть відповідальності за втрату даних або прибутку, а також за будь-які спеціальні, випадкові, подальші чи побічні збитки, незалежно від причини виникнення.

Відтворення, передача та розповсюдження в будь-якому вигляді цього документа або будь-якої його частини без попереднього письмового дозволу компанії HMD Global заборонені. Компанія HMD Global дотримується політики постійного розвитку. HMD Global залишає за собою право вносити будь-які зміни та покращення в будь-який виріб, описаний у цьому документі, без попереднього повідомлення.

HMD Global не робить жодних заяв, не надає гарантію та не несе відповідальності за функціональність, вміст або сервісну підтримку програм виробництва третіх осіб, які входять до комплексу постачання пристрою. Використовуючи програму, Ви погоджуєтесь, що вона надається на умовах «як є».

Завантаження карт, ігор, музики та відео у пристрій і завантаження фотографій і відео в інтернет-службу може спричинити передачу великих обсягів даних. Постачальник послуг може стягувати плату за передавання даних. Наявність окремих виробів, послуг і функцій може залежати від регіону. Додаткові відомості та інформацію про наявність перекладу на інші мови можна отримати в місцевого дилера.

Деякі функції, можливості та характеристики виробу можуть залежати від мережі, і на них можуть поширюватися додаткові умови й тарифи.

Усі характеристики, функції та інша інформація про виріб можуть бути змінені без повідомлення.

Глобальна політика конфіденційності HMD, доступна за адресою <http://www.hmd.com/privacy>, поширюється на використання вами пристрою.

TM і © 2024 HMD Global. Усі права захищені. HMD Global Oy є ліцензіатом бренду Nokia для телефонів і планшетів. Nokia є зареєстрованим товарним знаком Nokia Corporation.

Словесний знак і логотипи Bluetooth є власністю Bluetooth SIG, Inc. і використовуються компанією HMD Global за ліцензією.

Цей виріб містить програмне забезпечення з відкритим вихідним кодом. Щоб отримати інформацію щодо застосовних авторських прав, повідомлень, дозволів і визнань, наберіть `*#6774#` на головному екрані.